



Växtbiologi BI1279, 20078.2122

15 Hp
Studietakt = 100%
Nivå och djup = Grund

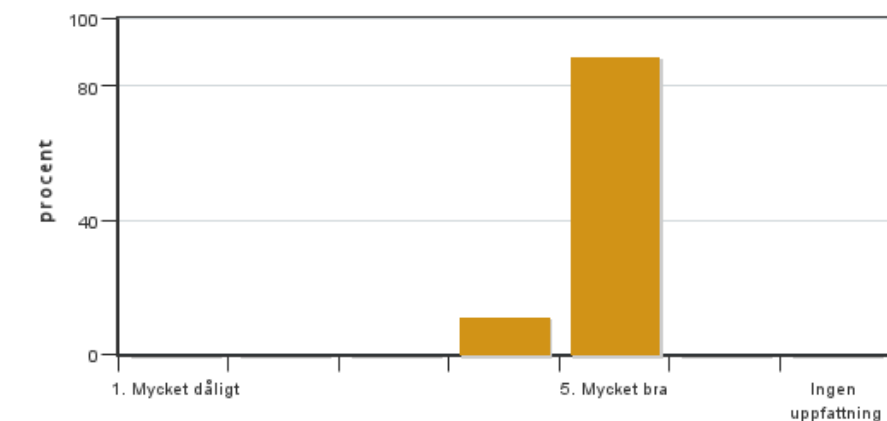
Värderingsresultat

Värderingsperiod: 2022-01-10 - 2022-01-30

Antal svar 18
Studentantal 21
Svarsfrekvens 85 %

Obligatoriska standardfrågor

1. Mitt helhetsintryck av kursen är:

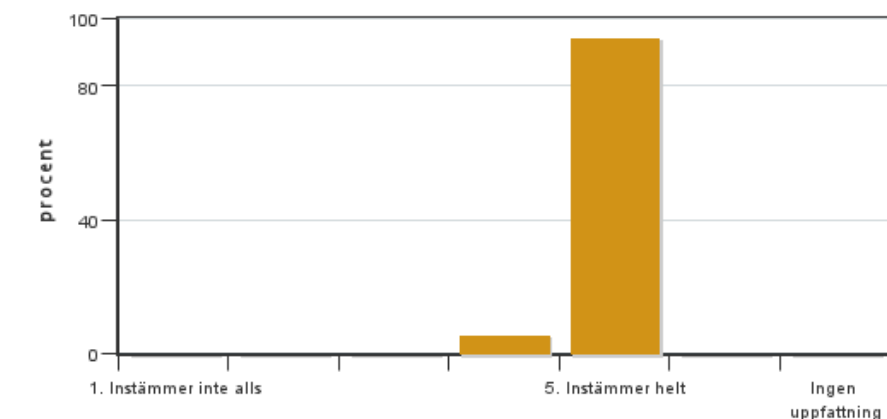


Antal svar: 18
Medel: 4,9
Median: 5

1: 0
2: 0
3: 0
4: 2
5: 16

Har ingen uppfattning: 0

2. Jag anser att kursens innehåll hade en tydlig koppling till kursens lärandemål.

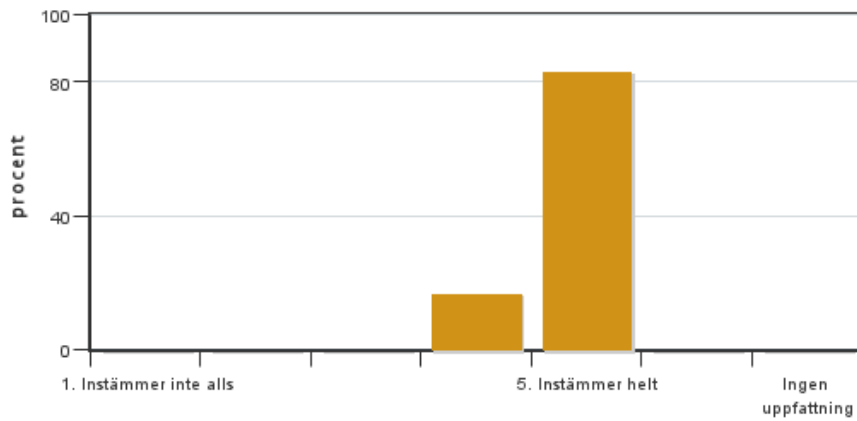


Antal svar: 18
Medel: 4,9
Median: 5

1: 0
2: 0
3: 0
4: 1
5: 17

Har ingen uppfattning: 0

3. Mina förkunskaper var tillräckliga för att tillgodogöra mig kursen.

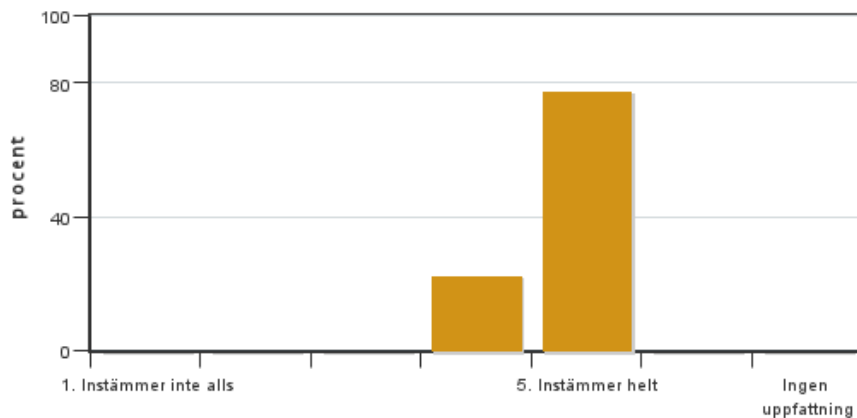


Antal svar: 18
 Medel: 4,8
 Median: 5

1: 0
 2: 0
 3: 0
 4: 3
 5: 15

Har ingen uppfattning: 0

4. Jag anser att kursinformationen var lättillgänglig.

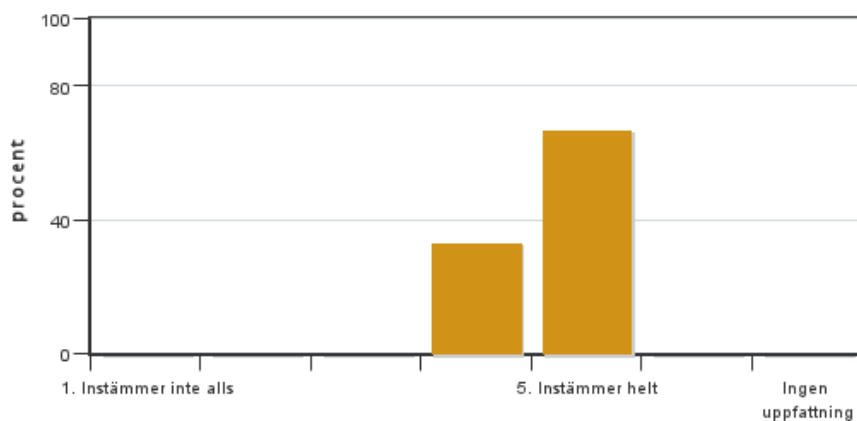


Antal svar: 18
 Medel: 4,8
 Median: 5

1: 0
 2: 0
 3: 0
 4: 4
 5: 14

Har ingen uppfattning: 0

5. Kursens lärandemoment (föreläsningar, litteratur, övningar med mera) har stöttat mitt lärande.



Antal svar: 18
 Medel: 4,7
 Median: 5

1: 0
 2: 0
 3: 0
 4: 6
 5: 12

Har ingen uppfattning: 0

6. Jag anser att den sociala lärmiljön har varit inkluderande där olika tankar respekterades.



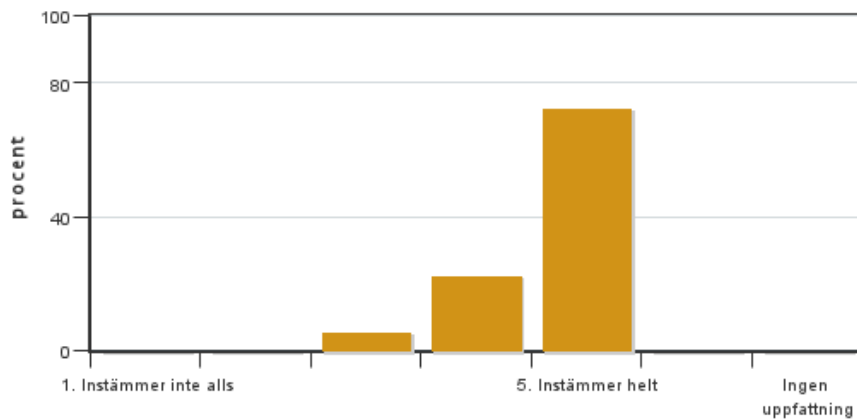
Antal svar: 18
 Medel: 5,0
 Median: 5

1: 0
 2: 0
 3: 0
 4: 0
 5: 18

Har ingen uppfattning: 0



7. Jag anser att den fysiska lärmiljön (exempelvis lokaler och utrustning) var tillfredställande.

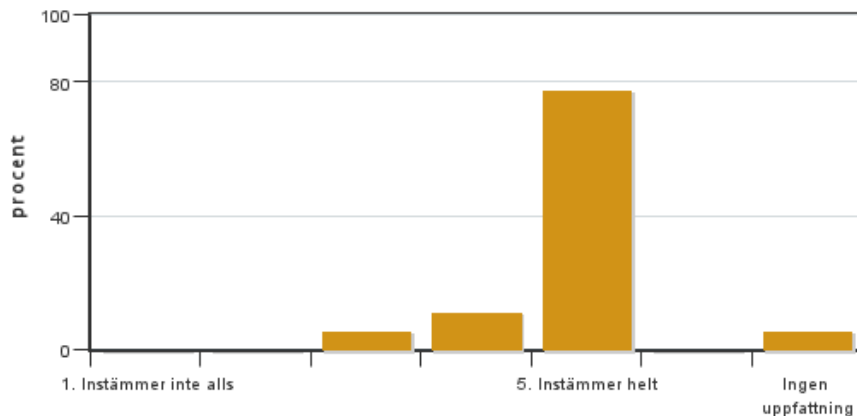


Antal svar: 18
Medel: 4,7
Median: 5

1: 0
2: 0
3: 1
4: 4
5: 13

Har ingen uppfattning: 0

8. Examinationen/-erna gav mig möjlighet att visa vad jag lärt mig under kursen, se lärandemål.

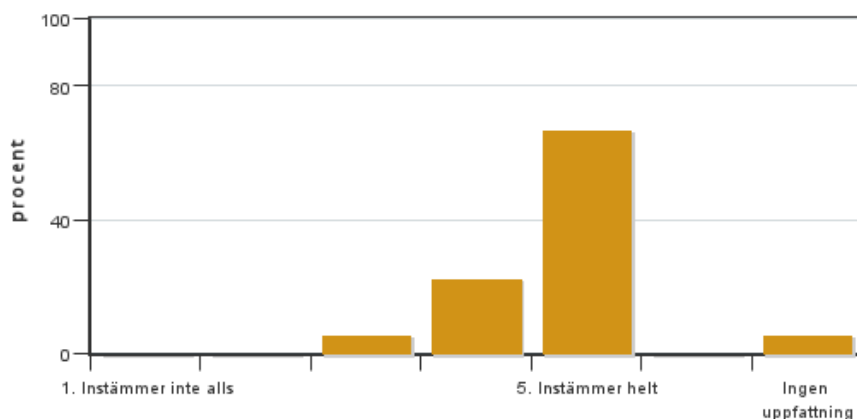


Antal svar: 18
Medel: 4,8
Median: 5

1: 0
2: 0
3: 1
4: 2
5: 14

Har ingen uppfattning: 1

9. Jag anser att kursen har berört hållbar utveckling (miljömässig, social och/eller ekonomisk hållbarhet).

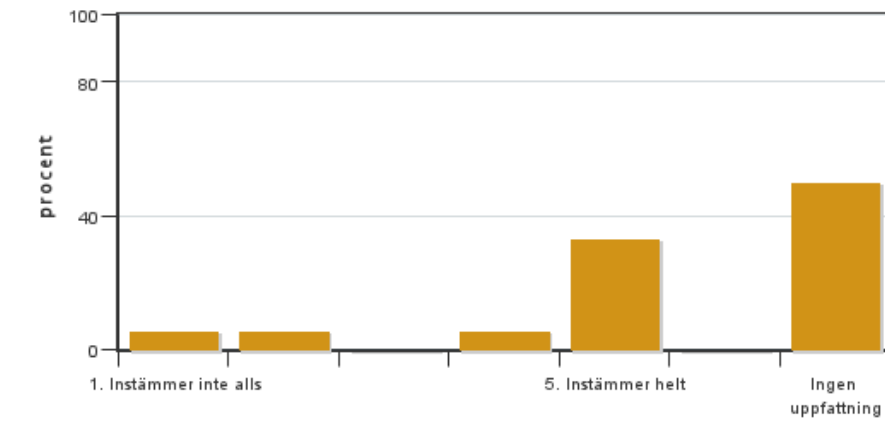


Antal svar: 18
Medel: 4,6
Median: 5

1: 0
2: 0
3: 1
4: 4
5: 12

Har ingen uppfattning: 1

10. Jag anser att kursen har berört ett genus- och jämställdhetsperspektiv i innehåll och praktik (t. ex. perspektiv på ämnet, kurslitteratur, fördelning av taltid och förekomst av härskartekniker).

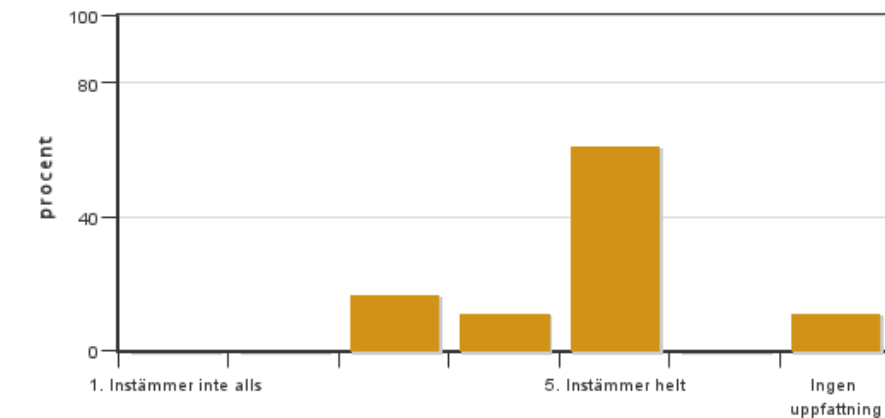


Antal svar: 18
 Medel: 4,1
 Median: 5

1: 1
 2: 1
 3: 0
 4: 1
 5: 6

Har ingen uppfattning: 9

11. Jag anser att kursen har berört internationella perspektiv.

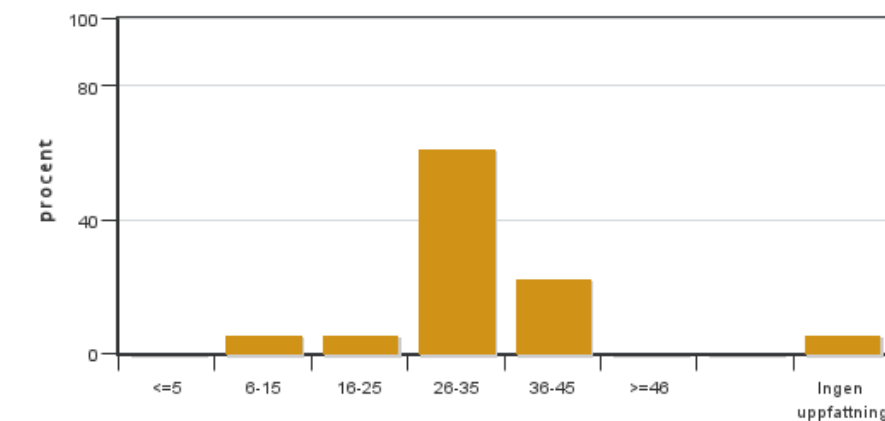


Antal svar: 18
 Medel: 4,5
 Median: 5

1: 0
 2: 0
 3: 3
 4: 2
 5: 11

Har ingen uppfattning: 2

12. Jag har i genomsnitt lagt ... timmar per vecka på kursen (inklusive schemalagd tid).

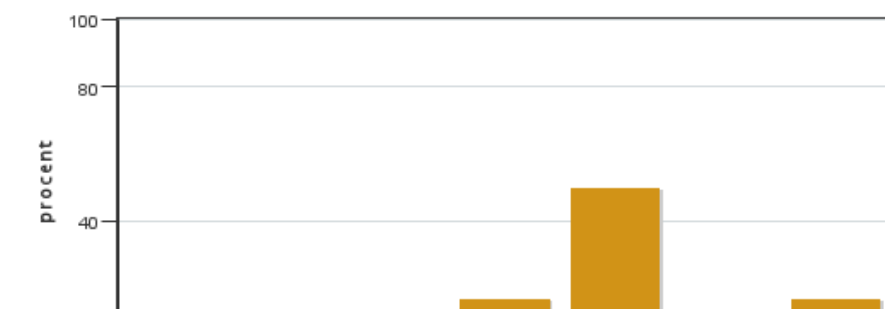


Antal svar: 18
 Medel: 30,6
 Median: 26-35

≤5: 0
 6-15: 1
 16-25: 1
 26-35: 11
 36-45: 4
 ≥46: 0

Har ingen uppfattning: 1

13. Om relevant, vad är ditt helhetsintryck av att hela eller delar av utbildningen genomförts på distans?



Antal svar: 18
 Medel: 4,3
 Median: 5

1: 0
 2: 2
 3: 1
 4: 3
 5: 9

Har ingen uppfattning: 3



14. Om relevant, vad fungerade väl i undervisningen på distans?

15. Om relevant, vad fungerade mindre väl i undervisningen på distans?

Kursledarens kommentarer

Studenter fritextkommentarer

Kursledarens kommentarer till kursvärdering från kurs Växtbiologi 15hp Bi1279 LÅ 21/22

Bakgrund

Kursen i växtbiologi 15hp behandlar de högre växternas struktur, funktion och genetik och vänder sig främst till studenter inom Agronomprogrammets mark/växt-inriktning. Kursen gavs LÅ 21/22 för 5:e året med den nuvarande kursplanen. Totalt 21 studenter registrerades, men en student påbörjade aldrig kursen, varför antalet aktiva studenter på kursen blev 20. Efter den första tentan var 80 % (16 av 20) godkända på hela kursen.

Kursens preliminära schema och kursinformation lades upp på kurshemsidan 10v innan kursstart. Alla föreläsningar (från fjolårets kurs) fanns vid kursstart tillgängliga som pdf-filer på kurshemsidan, och uppdaterades sedan löpande under kursens gång. Liksom förut hade kursen både en kursspecifik hemsida i Canvas (löpande arbete och kursinformation) och en administrativ SLU-hemsida i Slunik (schema, betygskriterier, kursplan, kursvärdering). Kursledare, föreläsare och assistenter var i stort desamma som på fjolårets kurs.

Ändringar av kursens innehåll och uppläggning jämfört med fjolårets kurs.

Ändringar gjorda mot bakgrund av gällande Corona-restriktioner:

På grund av den pågående Corona-epidemin gjordes även i år vissa anpassningar av kursens uppläggning/genomförande, men själva kursplanen ändrades inte. Alla föreläsningar och obligatoriska moment (laborationer, tentamen) gavs på campus, men några moment (kursintroduktion, frågestunder, information, muntliga redovisningar) gavs per zoom. Jämfört med fjolårets kurs var årets kurs alltså i högre grad tillbaka till en normal uppläggning, men långtifrån som 'vanligt'. Också relaterat till Corona var att tentamen dubblerades (en extra tentamen gavs två veckor efter den ordinarie), för att studenter med förkylningssymptom vid ordinarie tentamen skulle kunna stanna hemma med så små konsekvenser som möjligt.

Ändringar gjorda mot bakgrund av fjolårets kursvärderingar:

- Antalet instuderingsfrågor (med svarsexempel) utökades med ca. 15 nya frågor.
- Tentamen genomfördes före redovisningarna av odlingsförsöken (relativt fjolårets kurs bytte momenten alltså plats med varandra).
- Redovisningarna av odlingsförsöken delades upp på två halvdagar
- En möjlighet till kontakt med kursledaren via zoom schemalades 1 gång i veckan.
- En tydligare koppling av foto-övningen till anatomiavsnittet gjordes avseende uppgifternas innehåll.
- Tydligare frågor på tentan (mindre grad av öppenhet).

Andra ändringar av kursen

- Vattenpotential-övningen genomfördes som en lektion och redovisades med en gemensam genomgång (inlämningsuppgift ifjol).
- Tentamen: Genomfördes som saltentamen. Uppdelningen av tentamen i två delar från ifjol behölls; del I hade 18 kryssfrågor och del II 10 utredande frågor.

Muntlig kursvärdering

Muntlig kursvärdering genomfördes per zoom vid två tillfällen; i mitten av kursen (nio studenter) och på kursens sista dag (åtta studenter). Det samlade utfallet av både skriftlig och muntlig kursvärdering gicks dessutom igenom i ett

zoom-möte mellan med studentrepresentanten och kursledaren.

Mitt-kursvärderingen framhöll att kursstarten varit bra och att all kursinformation kommit ut i god tid och var tydlig. Plus för en logiskt uppbyggd kurshemsida i Canvas. Vissa problem med aktiveringen av studenternas passagekort vid kursstarten konstaterades, men de problemen låg utanför kursen. Det var en allmän åsikt att det var kul och bra med praktiska moment tidigt i kursen, och att arbetsbördan var rimlig.

Föreläsningarna var överlag bra och det var positivt och omväxlande med olika föreläsare. Instuderingsfrågorna med gemensam zoom-diskussion efteråt var också bra. En grupp tyckte det hade varit lite svårt att komma igång med odlingsförsöket, men för övriga grupper hade det gått bra. Sammantaget hade kursen kommit igång på ett bra sätt, och det fanns inget särskilt att ändra på inför fortsättningen.

Slut-kursvärderingen. Det hade varit en bra uppläggning på kursen i stort, och schemat hade i princip hållits helt utan ändringar. Kursens mål var bra, och betydelsen av kursmålen betonades dessutom på ett tydligare sätt än på tidigare kurser. Om kursmålen skulle ändras på något sätt skulle det kunna vara att ha en tydligare koppling till lantbruk. Det hade varit en bra och tydlig kursledning under hela kursen.

Bra kursbok, den har använts på tidigare kurser (positivt). Jättebra föreläsare och det var mycket bra att ha tydliga sidhänvisningar till varje föreläsning. Stimulerande med en mix av svåra/lätta föreläsningar och på svenska/engelska dessutom. Slutgenomgången av alla föreläsningar var bra, men den skulle kunna delas upp på två tillfällen, och genomföras före jul istället för alldeles innan tentan.

Kursens alla instuderingsfrågor med svar var bra och lagom många. Likaså var det diagnostiska provet med autentiska studentsvar och lärarnas rättningskommentarer mycket positivt, men det blev lite osynligt på hemsidan. Det momentet skulle kunna ges mer reklam.

Foto-övningen var en kul start på kursen. Det var både roligt och nyttigt att koppla foton med text, och kopplingen till anatomiavsnittet var bra och tydlig. Tyvärr försvann slutresultatet lite i det allmänna bruset, kanske kunde en kortare muntlig genomgång efter ett tag vara bra för att sammanfatta det hela.

Odlingsförsöken var väldigt bra, de gav bra träning, både praktiskt och teoretiskt, och var jättekul och lärorika att göra. Tyvärr upplevdes handledarkontakten i två av grupperna som lite bristande. Försöken kunde gärna styras upp lite hårdare i början, tiden är kort och det kan ta lång tid att komma på allt själv. Själva växthusorganisationen skulle kunna tas upp samtidigt. Utöver den lektion i försöksplanering som gavs vid kursens början, skulle man kunna införa en försöksplanering II i slutet av kursen för att bearbeta och återge alla data på ett bra sätt. Olika materiel och apparater skulle kunna tas upp också, inte bara teorin. Strulet med aktiveringen passerkortet vid försöksstarten påverkade kursstarten negativt, och även om problemet inte hade med själva kursen att göra, skulle kanske SLUs rutiner för passerkort kunna ses över på något sätt. Den nya schemaläggningen med att ha resultatpresentationerna efter tentan var bra, och kunde med fördel behållas på kommande kurser.

Laborationerna hade fungerat bra och var tydligt upplagda, men rättningen av inlämnade rapporter hade i flera fall gått långsamt och varit otydlig avseende betygsättning.

Skriftlig/digital kursvärdering

Totalt 18 studenter av 20 besvarade enkäten; dvs 90% = den högsta svarsfrekvensen hittills för kursen! Genomsnittet för de tio senaste kurserna är 67% ± 10%. Det är svårt att exakt peka ut vad ökningen från fjolårets svarsfrekvens på 57% har berott på (som var den lägsta hittills!), men konkreta exempel på hur kursvärderingar faktiskt har påverkat uppläggningen av kursen gavs extra tydligt under hela kursens gång, och kan ha bidragit. Information om vikten av kursvärdering, och påminnelser om delta i processen, gjordes som vanligt. Den mycket höga svarsfrekvensen på 90% gör att utfallet, framför allt av kvantitativa frågor, kan anses spegla kursen som helhet.

I den SLU-gemensamma digitala kursvärderingen delen låg alla parametrar över eller inom det normala för kursen. "Helhetsintryck" för kursen blev tex. 4,9; ett tangerat högsta värde(4,6 i fjol, medel är 4,6±0,3 för de 10 senaste växtbiologi-kurserna). "Koppling till kursmål" 4,9 (4,9 ifjol; 4,8±0,2 för de 10 senaste kurserna). "Arbetade timmar" uppskattades till 30,6 tim/vecka (29,1 ifjol, och 30,0±2,2 tim för de 10 senaste kurserna). Den största skillnaden av den SLU-gemensamma delen jämfört med fjolårets kurs gällde frågan "Jag anser att den fysiska lärmiljön varit tillfredsställande..." som ökade från 4,1 ifjol till 4,7 i år. Troligen beror ökningen på en ökad undervisning på campus istf. zoom.

De 20 kurs-egna frågorna var desamma som vid tidigare kurser, så jämförelser är möjliga att göra. För alla kurs-egna frågor med svarsalternativ på 1-5 skalan visade utfallet på en tydligt positiv attityd till faktorn.

Klart högre värden i årets kursvärdering än i fjolårets

Den största ökningen av en enskild fråga var "Jag har haft goda möjligheter att påverka pågående kurs" som ökade 0,5 enheter till 4,8 (från 4,3). Ökningen kan vara korrelerad med en god uppslutning vid muntliga och skriftliga utvärderingar, dvs att man faktiskt har utnyttjat de möjligheter som fanns. "Examinationen gav mig möjlighet att visa vad jag lärt mig", ökade 0,4 enheter till 4,8 (4,4 ifjol). Den största anledningen till den ökningen var här kanske en övergång från zoom-tenta till salstenta och "tydligare" tentafrågor.

Värderingen av studentens egen ambitionsnivå under kursen (4,2 enh.) sågs något lägre än de andra studenternas

ambition (4,4), men det är ganska normalt för kursen. Estimerad arbetad kurstid per vecka (30 tim) är också inom det normala.

Totalt tre frågor fick ett utfall på maximala 5,0 enheter!

- *Jag anser att den sociala lärmiljön har varit inkluderande* (5,0 i år; 4,8 ifjol)
- *Jag uppfattar kursens mål som bra och viktiga* (5,0 i år; 4,8 ifjol)
- *Sammantaget har det här varit en bra och givande kurs* (5,0 i år; 5,0 även ifjol)

Klart lägre värden i årets kursvärdering än i fjolårets

Endast en fråga hade klart lägre värden i år än i fjol: "*Laborationerna har varit intressanta och givande*", som minskade 0,7 enheter till 3,6 (från 4,3). Orsaken kan vara nya/erfarna ledare på en av laborationerna. Återkopplingen på inlämnade labrapporter har också upplevts som långsam och otydlig, ev. är också det relaterat till nya ledare. Olika information verkar tex. ha givits i schema och vid laboration om datum för inlämning av labrapporter. Pga alla coronarestriktioner under gruppens första studieår kan det också tänkas att de praktiska förkunskaperna i form av allmän labvana har varit något lägre än på tidigare kurser, och att handledningen under laborationerna därför blivit extra viktigt/känsligt.

Analys av olika skriftliga kommentarer vid den digitala kursvärderingen

Den höga svarsfrekvensen har inneburit ovanligt många kommentarer, och det är ett positivt problem att återge dem alla på ett rättvisande sätt. Som alltid med enskilda/enstaka kommentarer är det svårt att veta hur representativa de är för gruppen, även när svarsfrekvensen är hög. En del enstaka kommentarer kan variera mellan olika år, tex angenta på för- eller eftermiddag, och det är svårt att veta vad hela gruppen ansett.

Lite förenklat kan man se kommentarerna från årets kurs som tydligt positiva vad gäller kursledning, schema, föreläsningar och instudering. Mer negativa blir kommentarerna vad gäller handledning under laborationer, och i viss mån också handledning under odlingsförsök.

Några exempel på synpunkter bland alla inkomna:

Organisation: Schemat var väldigt bra, det hände något hela tiden. Det fanns gott om tid för egenstudier. Bra att redovisa försöken efter tentan, behåll den ordningen. Dela tentan på två.

Sammanfattningar: Öka antalet (dela på flera), lägg tidigare i kursen. Fler instuderingsfrågor.

Odlingsförsök: Mer styrning/hjälp i början. Gör tydligt hur mycket tid odlingsförsöken kan/bör ta. Bra del i kursen, behåll dem!

Laborationer: Tydligare info. Tydligare respons på rapporter. Återkoppla till bildövningen under senare delen på kursen.

Allmänt: Fantastisk kurs med bra lärare. Engagerad kursledning. Det märks att kursvärderingar har gett resultat.

Kursledarens kommentarer

Pga coronarestriktioner har det fortfarande varit vissa skillnader i uppläggning och genomförande av årets kurs jämfört med tidigare års. De förändringar av kursen som gjordes med anledning av fjolårets kursvärderingar verkar ha gett ett gott resultat, och studenterna kommenterar i flera fall att ändringarna har varit synliga och till det bättre.

De faktorer i skriftlig kursvärdering som mäter en positiv attityd till kursen är genomgående mycket höga: tex. "*Kursens helhetsintryck*" (4,9; tangerat högsta för kursen), "*Det har varit en mycket intressant och givande kurs*" (5,0!; tangerat högsta för kursen), "*Kursens organisation har varit tydlig*" (4,8), "*Jag uppfattar kursens mål som bra/viktiga*" (5,0!; tangerat högsta för kursen), "*Jag anser att kursens innehåll hade en tydlig koppling till kursens lärandemål*" (4,9). Tillsammans med den höga svarsfrekvensen på 90% visar resultatet från kursvärderingen tydligt på att kursen upplevts mycket positivt.

Det samlade intrycket är därför att kursen har fungerat mycket väl, både organisatoriskt och pedagogiskt - trots olika virusrestrktioner och en fortfarande påtaglig mängd digitala inlag.

Förslag till ändringar i nästa kurs, baserade på årets kursvärderingar:

Även om det mesta i kursen verkar ha upplevts som mycket positivt, ger skriftlig och muntlig kursvärdering ett antal förslag till förbättringar inför nästa kurs, tex:

- att återkoppla till Foto-övningen en bit in i kursen
- att lämna in/ut alla labrapporter på ett enda sätt (tex. via kursledningen), och att tydligt ange om rapporterna

- är godkända eller inte, och se över den allmänna lab-logistiken
- att utöka antalet instuderingsfrågor (med svarsexempel) ytterligare
- att styra upp starten av odlingsförsöken, tex med konkreta förslag på upplägningar
- att tydligare informera om en rimlig/förväntad arbetsinsats under odlingsförsöken
- att ha frågestunder tidigare i kursen, och vid minst två tillfällen

Uppsala 28 februari 2022,

Folke Sitbon, kursledare

Studentrepresentantens kommentarer

Kursrepresentantens kommentar

Föreläsningar, undervisning och innehåll

18 av 20 (90%) besvarade enkäten, den fick 4,9/5 i omdöme och alla studenterna som svarade på enkäten har gett en femma på frågan "Sammantaget har det här varit en mycket intressant och givande kurs". Studenterna har i genomsnitt lagt 30,6 timmar/vecka. Kursen har uppfattats som rolig och intressant. Förkunskaper, koppling till lärandemål och kursinformation får alla goda betyg.

Det nämns att det varit många olika föreläsare på kursen och att dessa överlag har hållit en oerhört hög nivå, vissa hade en engelska som var lite svår att förstå. Det har även upplevts som att det med många föreläsare kommer extra jobb med att sammanfatta de olika föreläsarnas metoder. Vissa föreläsare hade ett sammanfattande, interaktivt, quiz i slutet av föreläsningen som har uppskattats och varit givande.

Svaren kring genus- och jämställdhetsperspektiv är splittrade och landar på 4.1. Frågan verkar ha uppfattats olika. Vissa studenter benämner att det varit en bra fördelning mellan manliga och kvinnliga föreläsare samtidigt som kvaliteten anses vara det viktigaste. Ser man istället på kursinnehållet så uppfattas inte jämställdhet som något relevant på kursen.

Sal U och dess ventilation nämns av flera studenter då den varit dålig trots att den bara varit fylld till hälften. Detta har gjort det svårt att fokusera hela föreläsningarna. Annat negativt med sal U är borden som är grunda och låga så att det inte går att sitta med benen rakt in utan att studenterna har varit tvungna att sitta lite på sidan, då borden även var låga var det inte heller möjligt för de lite längre att sitta med benen i kors.

Kursboken och anatomihäftet har varit bra och det uppskattas att det är samma kursbok som vi har haft i andra kurser. Kursboken har i snitt använts 8-10 timmar totalt.

Kursens mål anses ha uppfyllts och det upprepas gång på gång att det är för sådana här kurser man läser till mark och växt agronom. Nämns att föreläsningarna kunde haft mer anknytning till det praktiska jordbruket.

Undervisning på plats/ distansundervisning

Flera studenter säger att det varit positivt att vara på plats och att man har lärt sig av varandra tack vare detta. Att vara på plats har även givit mer plats för diskussion och att kunna ställa frågor till föreläsarna. Samt att studenterna kan få en mer direkt respons och att tempot anpassas bättre utefter hur studenterna förstår innehållet, interaktionen blir bättre. Uppskattningen över att kursen kunde genomföras på plats är helt enkelt stor.

Några studenter hade velat ha förinspelade föreläsningar som ett komplement att gå tillbaka till.

Växtodlingsförsöken

Detta har enligt en övervägande del av studenter varit väldigt givande och studenterna uttrycker en tacksamhet för att få lära sig om hur man utför odlingsförsök och att det känns viktigt för framtiden. Utvecklingsförslag är att matematik och statistik kursen kunde legat tidigare i ramschemat så att man hade kunnat ha en större förståelse för värdena. Vissa av handledarna kunde ha varit mer engagerade. Det hade givit mer om studenterna hade kunnat följa försöken någon vecka till.

Det nämns att det har varit lite förvirrande till en början, svårt att veta vad som skulle göras. Vissa studenter har upplevt sin grupp som överambitiösa och att studenterna kanske skulle ha fått en guide i hur mycket tid som de förväntas lägga på försöken.

• Examinering

Denna blev på distans då smittspridning var hög och delades upp på två dagar, vilket uppskattades.

Växtanatomi och dess övningar

Dessa har fått väldigt positiv respons och har varit otroligt givande och roliga. Det enda problemet har varit att det har legat obligatoriska övningar på onsdag eftermiddagar som i vanliga fall brukar hållas fria på SLU. Detta har bidragit till två olyckliga krockar, omtentan från föregående kurs och näringslivsdagen. Enligt student gavs det inte heller möjlighet till att göra om övningarna på plats utan det gjordes via en inlämningsuppgift.

Fotoövningen hade kunnat följas upp på något sätt då den blev lite bortglömd. Det uppfattades som ett trevligt inslag i kursen.

Laborationer

Dessa har givit kunskap som varit nyttig för kursen men här finns förbättringspotential. Den första laborationen får mer positiv respons än den andra.

Laborationerna har uppfattats som lite förvirrande, speciellt den andra. Laborationsinlämningarna och när de skulle ske stämde inte överens med schemat och det labbhandledarna sa. Responsen på laborationsrapporterna var även långsamma. Vissa av labbhandledarna uppfattades som lite nonchalanta. Att labbhandledningen var i flytande text har gjort att vissa tyckt det varit svårare att förstå labben.

Canvas

Schemat får flera gånger om väldigt positiv feedback likaså upplägget på canvas. Studenterna uppfattade det som enkelt att hitta information.

Tentamen och instuderingsfrågor

- **Instuderingsfrågor**

Instuderingsfrågorna och upplägget på dessa har varit uppskattade. Sista frågestunden hade enligt flera gärna ha fått ligga någon dag tidigare i schemat och varit uppdelad på två dagar eller att den ena delen låg tidigare i kursen. Att instuderingsfrågorna följde kursens gång och följdes upp med en frågestund har uppskattats av de som använt sig av det.

- **Tentamen**

Quizet benämns som ett bra sätt att få visa kunskap. Några student upplever att tentamensfrågorna var olika instuderingsfrågor och något svårare än de på tidigare års tentor. Morgontenta istället för eftermiddagstenta efterfrågas.

Tentans frågor tycks enligt flera ha varit lite snäva. Som exempel ges att det hade varit bättre att fritt ha fått berätta om en fotoreceptor istället för att fråga efter en specifik.