



Markvetenskap för miljö och vatten MV0192, 20153.2021

15 Hp
Studietakt = 45%
Nivå och djup = Grund
Kursledare = Mats Larsbo

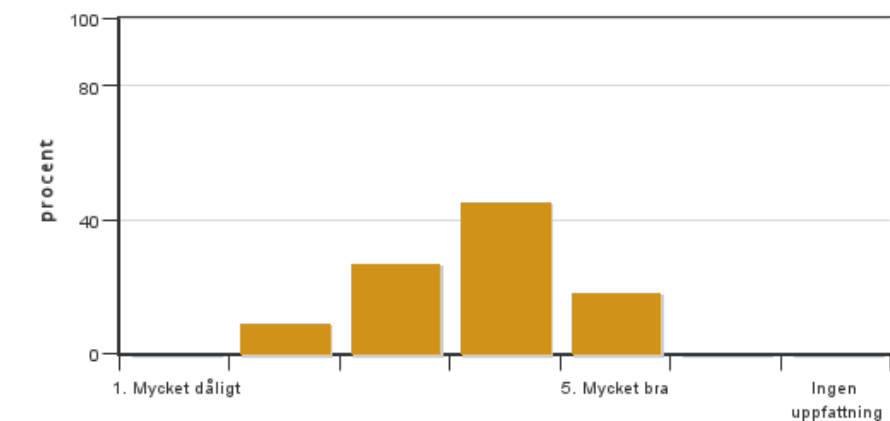
Värderingsresultat

Värderingsperiod: 2021-03-16 - 2021-04-06

Antal svar 11
Studentantal 41
Svarsfrekvens 26 %

Obligatoriska standardfrågor

1. Mitt helhetsintryck av kursen är:

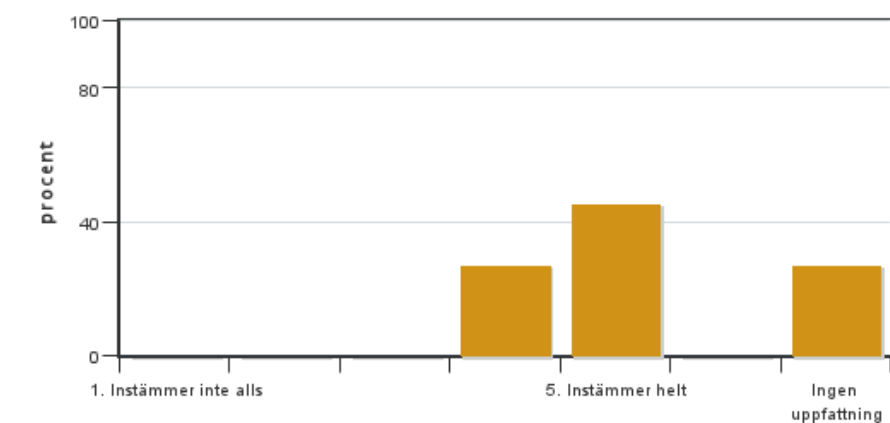


Antal svar: 11
Medel: 3,7
Median: 4

1: 0
2: 1
3: 3
4: 5
5: 2

Har ingen uppfattning: 0

2. Jag anser att kursens innehåll hade en tydlig koppling till kursens lärandemål.

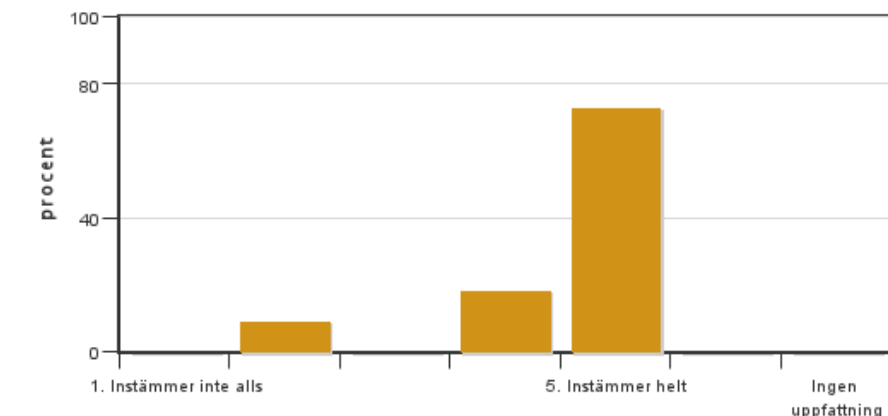


Antal svar: 11
Medel: 4,6
Median: 5

1: 0
2: 0
3: 0
4: 3
5: 5

Har ingen uppfattning: 3

3. Mina förkunskaper var tillräckliga för att tillgodogöra mig kursen.

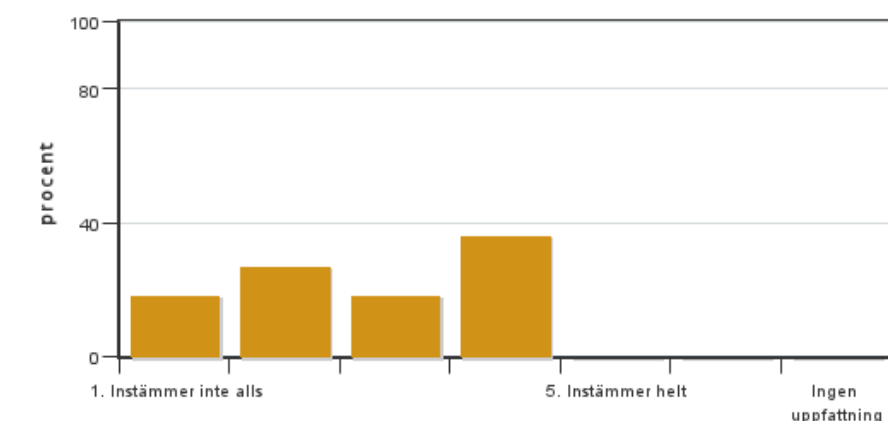


Antal svar: 11
Medel: 4,5
Median: 5

1: 0
2: 1
3: 0
4: 2
5: 8

Har ingen uppfattning: 0

4. Jag anser att kursinformationen var lättillgänglig.

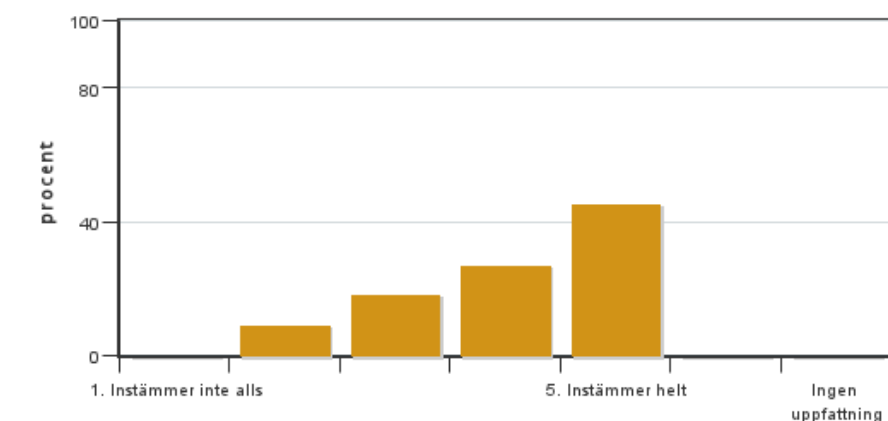


Antal svar: 11
Medel: 2,7
Median: 3

1: 2
2: 3
3: 2
4: 4
5: 0

Har ingen uppfattning: 0

5. Kursens lärandemoment (föreläsningar, litteratur, övningar med mera) har stöttat mitt lärande.

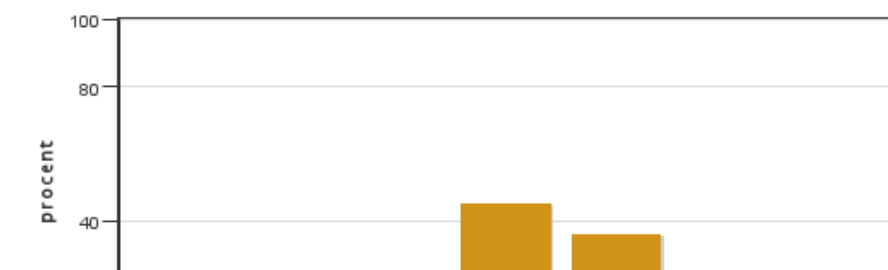


Antal svar: 11
Medel: 4,1
Median: 4

1: 0
2: 1
3: 2
4: 3
5: 5

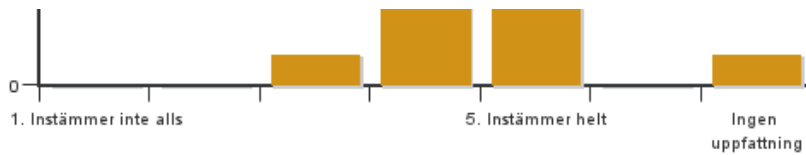
Har ingen uppfattning: 0

6. Jag anser att den sociala lärmiljön har varit inkluderande där olika tankar respekterades.



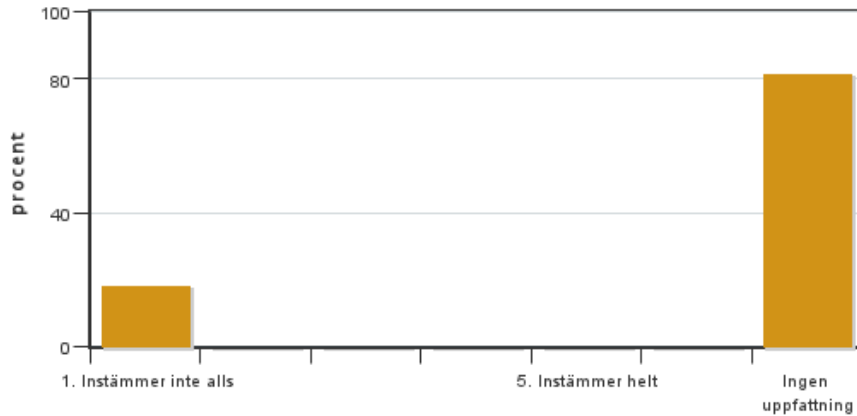
Antal svar: 11
Medel: 4,3
Median: 4

1: 0
2: 0
3: 1
4: 5
5: 4



Har ingen uppfattning: 1

7. Jag anser att den fysiska lärmiljön (exempelvis lokaler och utrustning) var tillfredställande.

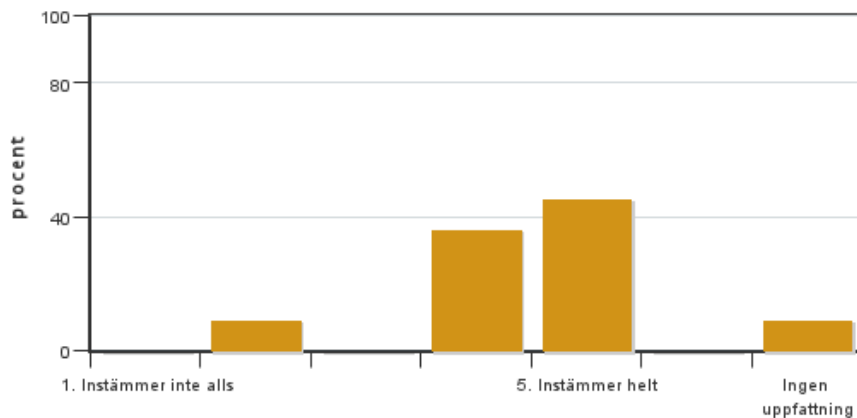


Antal svar: 11
Medel: 1,0
Median: 1

1: 2
2: 0
3: 0
4: 0
5: 0

Har ingen uppfattning: 9

8. Examinationen/-erna gav mig möjlighet att visa vad jag lärt mig under kursen, se lärandemål.

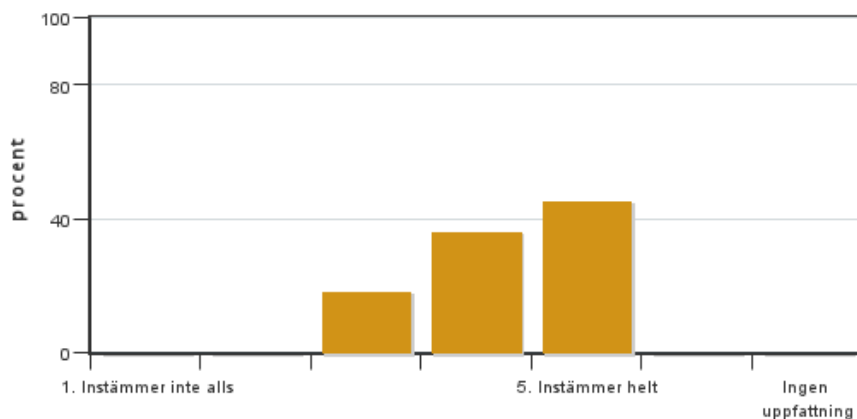


Antal svar: 11
Medel: 4,3
Median: 4

1: 0
2: 1
3: 0
4: 4
5: 5

Har ingen uppfattning: 1

9. Jag anser att kursen har berört hållbar utveckling (miljömässig, social och/eller ekonomisk hållbarhet).

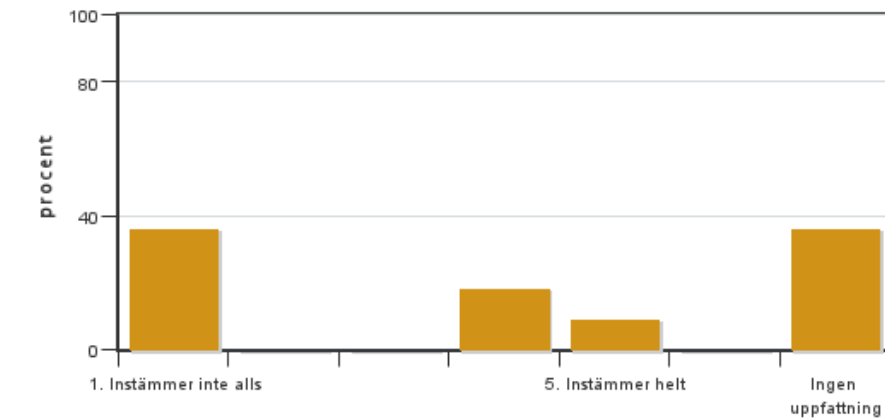


Antal svar: 11
Medel: 4,3
Median: 4

1: 0
2: 0
3: 2
4: 4
5: 5

Har ingen uppfattning: 0

10. Jag anser att kursen har berört ett genus- och jämställdhetsperspektiv i innehåll och praktik (t. ex. perspektiv på ämnet, kurslitteratur, fördelning av taltid och förekomst av härskartekniker).

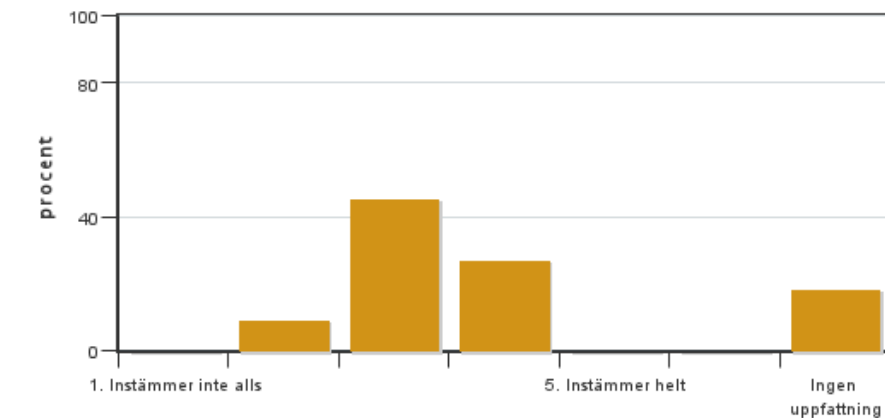


Antal svar: 11
 Medel: 2,4
 Median: 1

1: 4
 2: 0
 3: 0
 4: 2
 5: 1

Har ingen uppfattning: 4

11. Jag anser att kursen har berört internationella perspektiv.

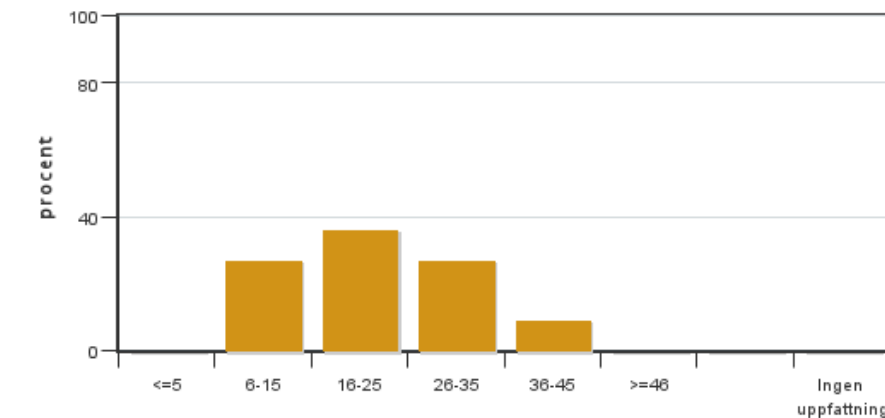


Antal svar: 11
 Medel: 3,2
 Median: 3

1: 0
 2: 1
 3: 5
 4: 3
 5: 0

Har ingen uppfattning: 2

12. Jag har i genomsnitt lagt ... timmar per vecka på kursen (inklusive schemalagd tid).

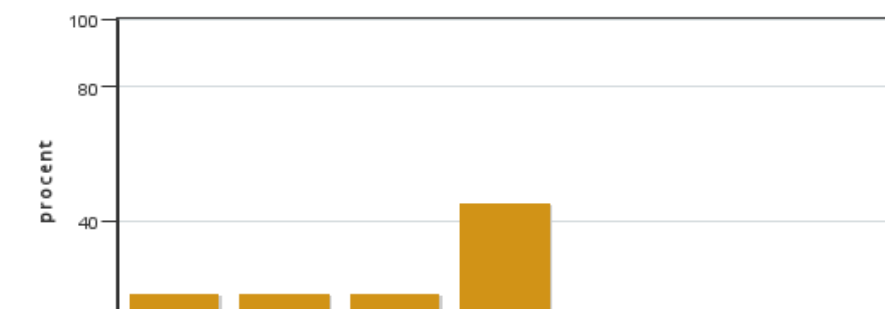


Antal svar: 11
 Medel: 21,8
 Median: 16-25

≤5: 0
 6-15: 3
 16-25: 4
 26-35: 3
 36-45: 1
 ≥46: 0

Har ingen uppfattning: 0

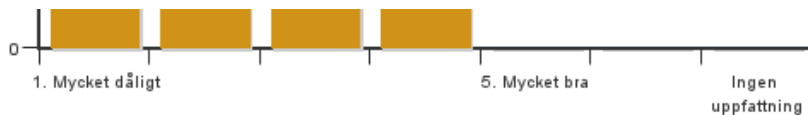
13. Om relevant, vad är ditt helhetsintryck av att hela eller delar av utbildningen genomförts på distans?



Antal svar: 11
 Medel: 2,9
 Median: 3

1: 2
 2: 2
 3: 2
 4: 5
 5: 0

Har ingen uppfattning: 0



14. Om relevant, vad fungerade väl i undervisningen på distans?

15. Om relevant, vad fungerade mindre väl i undervisningen på distans?

Kursledarens kommentarer

Förutsättningar och sammanfattning:

Kursen har gått med 5 hp i period 2 (33 kursdeltagare) och 10 hp i period 3 (33 kursdeltagare).

Det hade inte planerats in några stora förändringar i kursinnehållet inför kursen eftersom de flesta moment fick en hyfsad till bra bedömning i kursvärderingen året innan. På grund av Covid-19 så gjordes trots det stora förändringar för att anpassa kursen helt till elektronisk lärmiljö (Canvas). Föreläsningarna har varit en mix av förinspelade Powerpointpresentationer och liveföreläsningar i Zoom. I samband med förinspelade föreläsningar så har det funnits en schemalagd frågestund. Övningskompendierna i markfysik och markkemi har i årets kurs lagts som pdf på Canvas samtidigt som det som tidigare år gått att köpa tryckta kompendier. All aktuell information från kursledningen har liksom tidigare år kontinuerligt lagts ut på kurshemsidan (före kursen) eller i kursens Canvasrum (under kursens gång). Dessutom har brådskande information skickats ut via epost.

Eftersom kursen gavs på distans, och mycket därför var nytt för både lärare och studenter, hade vi en muntlig kursvärdering i slutet av period 2. Några studenter framförde att de föredrog liveföreläsningar framför förinspelade föreläsningar som dominerat under period 2. Under period 3 gavs ungefär hälften av föreläsningarna live i Zoom. Efter synpunkter på kursens organisation och struktur och på lärares och kursledares kommunikation med studenter hölls ett möte med kursansvariga, programstudierektor och en studentrepresentant 18/2. Där diskuterades vikten av att hålla tider även på elektroniska föreläsningar. Studenterna efterfrågade också tydligare indelning av kursinnehållet i kunskap som examineras och "fun facts". Information om dessa synpunkter skickades därefter ut till lärare inför slutfasen av kursen.

Tid för att fylla i kursvärderingen var avsatt sista kursdagen (22 mars). 11 av 38 studenter (29%) har lämnat in kursvärderingen vilket är lägre än de senaste åren.

Helhetsintrycket av kursen är bra (medelbetyg 3.7 på 5-gradig skala). De flesta har lagt 16-25 timmar i veckan på kursen (medelvärde 21.8 tim), vilket är normalt för en kurs som går på 1/3-tid (period 2) och 2/3-tid (period 3). Förkunskaperna har ansetts vara tillräckliga för att tillgodogöra sig kursen; 10 instämmer till hög och mycket hög grad (betyg 4-5) och en student gav betyg 2. Kursen anses ha behandlat lärandemålen (medianbetyg 4). Den sociala lärmiljön har varit bra och tillfredställande (de flesta angav betyg 5 och ingen angav betyg 1-2). Kursen har ansetts beröra hållbar utveckling (medelbetyg 4.3, inga angav betyg 1-2). Examinationerna har gett möjlighet att visa vad man lärt sig i kursen (medelbetyg 4.3).

Det är uppenbart att studenterna har olika uppfattning om hur väl distansundervisning fungerar. Betygen för helhetsintrycket av att kursen gavs på distans sträcker sig från 1 till 4 med ett medelbetyg på 2.9. Flera studenter (5 st ger betyg 1 eller 2) anser också att kursinformationen inte har varit lättillgänglig. Spridningen över betygskalan var också stor för frågorna om internationella perspektiv och genusfrågor. Hela 4 studenter angav betyg 1 på frågan om kursen berört ett genusperspektiv i innehåll och praktik. Det går inte att utläsa från kommentarerna varför dessa studenter gav betyg 1. Möjligen har det att göra med könsfördelningen hos lärarna som har haft stor manlig övervikt i markkemin och markbiologin.

Kommentarer och planerad uppföljning inför kommande års kurs:

Kursen får totalt sett en godkänd bedömning. Helhetsintrycket (medelbetyg 3.8) och medelvärde av samtliga moment (3.5) är något lägre än för förra årets kurs.

Litteraturen har fått relativt positivt gensvar. Vi kommer att fortsätta att erbjuda kompendier både i pappersform och i elektronisk form.

Den mesta kursinformationen har spridits via den nya lärplattformen Canvas. Det är tydligt att flera studenter även i år har upplevt detta som rörigt. Andra studenter har ansett att informationsspridningen fungerat bra. Vi kommer att använda Canvas även i nästa års kurs. Inför nästa års kurs kommer vi att ha en ännu noggrannare genomgång av strukturen i Canvas under kursintroduktionen för att underlätta informationsspridningen under kursen.

Standardfrågan om genus- och jämställdhetsperspektiv är svår att tolka (7 st angav "Har ingen uppfattning"). Tidigare år har kommentar givits om att föreläsarna i huvudsak är manliga. Vi är beroende av tillgängligheten av lärarna/forskarna och hur de fördelas på olika kurser men vi arbetar vidare med att nå jämnare könsfördelning även bland föreläsarna.

Vad gäller standardfrågan om hållbarhetsaspekter så ser vi med glädje att kursen på ett tillfredsställande sätt fortsätter att beakta denna (medelbetyg 4,3). Kursens karaktär och mål gör att det i huvudsak är den "miljömässiga" aspekten som beaktas, men inte de "sociala" eller "ekonomiska" aspekterna i så stor omfattning.

Kursjordsstråket har genom åren upplevts som ett viktigt och bra moment för att knyta ihop olika kursmoment, och eftersom det bygger på grupparbete så är aktivt deltagande på schemalagd och icke-schemalagd tid som knyter till detta stråk också i fortsättningen viktigt. Totalt sett är 25-30% av denna kurs' totala tid schemalagd som obligatorisk, så det finns en relativt stor andel för studenten (70-75% av totala tiden) att lägga upp sitt arbete efter vad som personligen passar bäst. Flera studenter har angivit att det vore bra om även detta moment gav kurspoäng eftersom det är en betydande del av kursen. Momentet ger kurspoäng men dessa rapporteras i LADOK tillsammans med markbiologin.

Vi kommer (förhoppningsvis) att återgå till salsundervisning under 2021-22. För de moment där det finns förinspelade föreläsningar så kommer dessa att göras tillgängliga via Canvas som ett komplement till salsundervisning. Alla övningar och laborationer kommer att hållas på Campus.

Schemalagda genomgångar av simuleringsövningarna som föreslogs i kommentarer kommer att införas.

Det planeras i nuläget inga stora övergripande förändringar i kursinnehållet till kommande kurs eftersom de flesta moment fått hyfsad till bra bedömning. Däremot kommer nya lärare att ta över markbiologidelen och innehållet kommer delvis att anpassas till de nya lärarnas kompetens. Samordnarna för respektive kursdel (markfysik, markkemi, markbiologi och kursjordsstråk) uppmanas att se över kursvärderingens bedömningar och kommentarer för de olika momenten och justera där det anses förbättra kursen.

Studentrepresentantens kommentarer

Kursutvärdering för kursen Markvetenskap SLU:

Innehållet i kursen har av de flesta uppfattats som väldigt intressant och roligt. Dessutom har flera lärare varit engagerade, och kursen haft en snygg 3-delad uppdelning med ett rött band genom hela kursen i form av kursjordsstråket. Vad gäller svårighetsgraden på kursen uppfattades den som lagom, även om det var en del datorprogram som aldrig använts tidigare, vilket tog tid att förstå sig på. Det var uppskattat att kursens innehåll ofta kunde kopplas till hållbar utveckling, detta skulle ha kunnat göras ännu mer tydligt, med fler exempel på hur kursinnehållet kopplar till detta. På denna front var markbiologin extra bra.

Kursen uppfattades dock av majoriteten som väldigt rörig, och trots att endast tentorna gav högskolepoäng fick man lägga ner mer arbete än vad som kändes rimligt till obligatoriska uppgifter som inte gav några hp-poäng. Det var dessutom ofta svårt att få hjälp på dessa uppgifter, samt svårt att hinna på utsatt tid. Att kursen uppfattades som rörig beror främst på att det var otroligt svårt att veta vart man skulle hitta rätt information i Canvas. Det var även svårt att veta vilket schema som stämde pga att det fanns olika scheman på olika platser (canvas och time-edit). Dessutom hade varje delkurs en egen struktur, olik de andras. Det hade underlättat mycket om alla 3 mark-delar (dvs de kursansvariga för dessa) haft samma struktur på canvas. Strukturen för markfysiken har varit den mest uppskattade. Icke-obligatoriska moment har också stått som obligatoriska, vilket inte ska vara fallet. Ett förslag var att kursen skulle ha tre olika formulär för feedback under kursens gång, eftersom de olika delarna fungerat olika bra.

Av de övningsmoment som var obligatoriska i kursen uppskattades fältövning samt räkneuppgifterna, även om räkneuppgifterna i kemin uppfattades som mycket svårare än vad som sedan efterfrågades på tentan, samt att det inte fanns tillräckligt med förkunskaper att svara på just dessa. Videorna och vägledningarna uppskattades till räkneuppgifterna och labbarna. Datorövningarna uppfattades som tidskrävande och meningslösa. Att endast knappa in siffror på hemsida eller i en simulering under stress bidrar inte till någon inläring eller förståelse. Om minteq och Stella planeras att användas i framtiden skulle det behövas en tydlig genomgång om hur de fungerar alternativt om vart man hittar informationen om hur man ska göra (denna var ofta svår att hitta). Det är bättre att ha färre antal uppgifter under längre tid än att trycka in massor av obligatoriska uppgifter under tidspress, eftersom detta försämrar inlärningsprocessen.

I frågan gällande jämställdhetsfrågan poängterades att det inte står om frågorna är anonyma eller inte. För att få så korrekta svar från deltagarna som möjligt skulle det vara bra att tydligt skriva ut om svaren lämnas in anonymt eller inte.

Distanskonceptet har uppfattats fungera relativt bra. Föreläsningarna hade med fördel hellre varit inspelade live i klassrummet utan power point eftersom det för många var svårt att hinna skriva ner all information. Dessutom skulle det uppskattas om föreläsningarna höll sig till utsatt tid i framtiden (detta var ett stort problem under kursens gång). Man förstår att det är tråkigt för samtliga involverade att det är på distans, och tycker att föreläsarna varit engagerade och bra, men just pga distansen blir det extra viktigt att informationen når alla tydligt, samt att utsatta föreläsningstider faktiskt följs, något kursen (kursansvariga) absolut inte lyckades med. Det mest uppskattade av distansundervisningen var det faktum att föreläsningarna ofta spelades in och kunde ses i efterhand samt att man

som grupp kunde ses snabbt över zoom, och därmed spara in tid vid kortare möten. Överlag var grupparbetena väldigt uppskattade.

I vissa fall fanns även en större brist på föreläsarnas förklaringar till frågor från studenter. Även om förhoppningen troligtvis var att studenten själv ska tänka så blir det svårt om man inte känner att man kan få ett tydligt svar från sin föreläsare (detta var väldigt olika från föreläsare till föreläsare).

Sammanfattning:

Kursen behöver främst minska arbetsbelastningen och fundera över vilka moment som faktiskt ger ytterligare förståelse hos studenterna. Strukturen på canvas behöver ses över, förbättras och synkroniseras mellan de tre olika blocken. Informationen bör göras mer lättövergriplig och lättillgänglig. Föreläsningarna bör anpassas för utsatt schemalagd tid då detta är vad vi studenter planerar till, samt då vi har andra kurser parallellt. Även mängden information på föreläsningarna kan kortas ner för att i stället fokusera på att vi studenter verkligen ska förstå och känna att vi kan använda informationen. Ett fortsatt engagemang från föreläsarna i respektive område är väldigt uppskattat. Det är roligare att lära sig när föreläsaren tycker att det är roligt att lära ut.

Kontakta support: support@slu.se - 018-67 6600