



Växtproduktion - mark och grödor BI1350, 10282.2021

15 Hp
Studietakt = 100%
Nivå och djup = Grund
Kursledare = Robert Glinwood

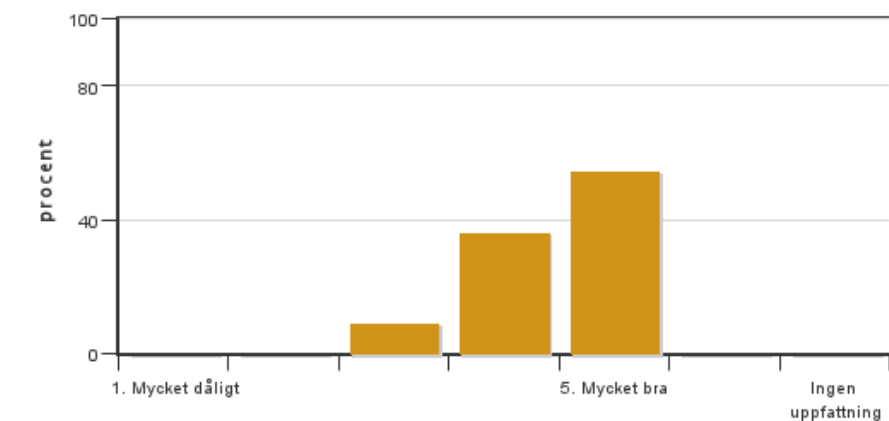
Värderingsresultat

Värderingsperiod: 2020-10-25 - 2020-11-15

Antal svar 11
Studentantal 20
Svarsfrekvens 55 %

Obligatoriska standardfrågor

1. Mitt helhetsintryck av kursen är:

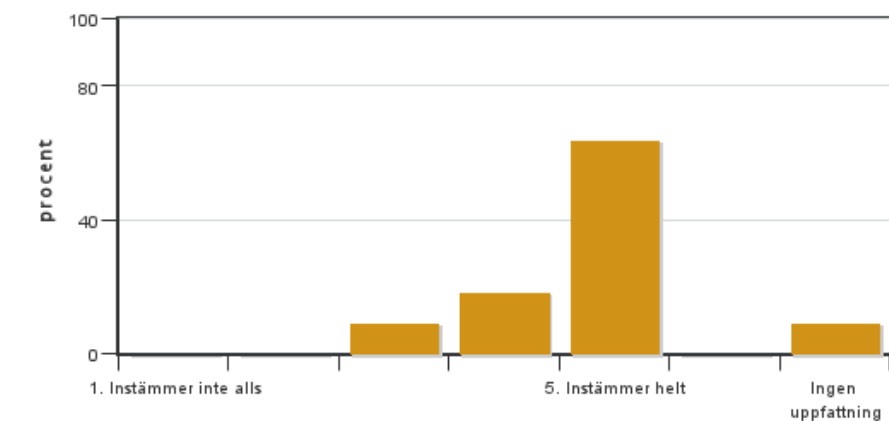


Antal svar: 11
Medel: 4,5
Median: 5

1: 0
2: 0
3: 1
4: 4
5: 6

Har ingen uppfattning: 0

2. Jag anser att kursens innehåll hade en tydlig koppling till kursens lärandemål.

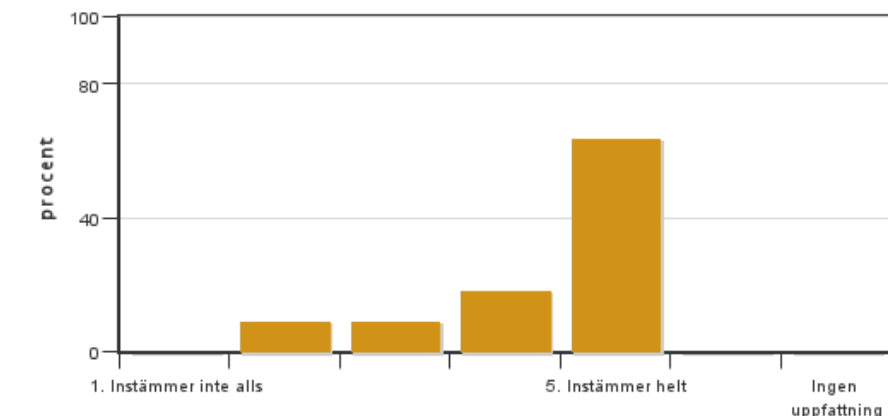


Antal svar: 11
Medel: 4,6
Median: 5

1: 0
2: 0
3: 1
4: 2
5: 7

Har ingen uppfattning: 1

3. Mina förkunskaper var tillräckliga för att tillgodogöra mig kursen.

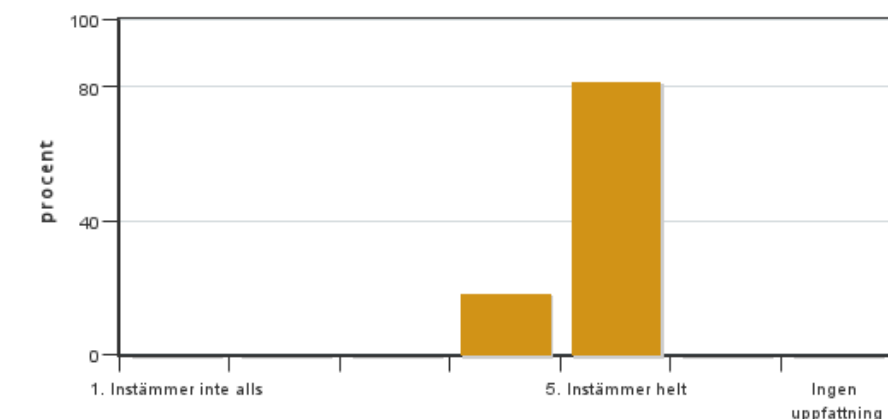


Antal svar: 11
Medel: 4,4
Median: 5

1: 0
2: 1
3: 1
4: 2
5: 7

Har ingen uppfattning: 0

4. Jag anser att kursinformationen var lättillgänglig.

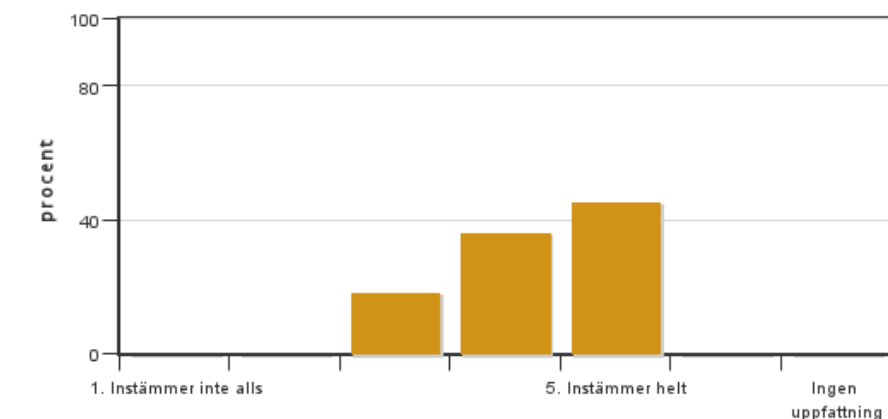


Antal svar: 11
Medel: 4,8
Median: 5

1: 0
2: 0
3: 0
4: 2
5: 9

Har ingen uppfattning: 0

5. Kursens lärandemoment (föreläsningar, litteratur, övningar med mera) har stöttat mitt lärande.

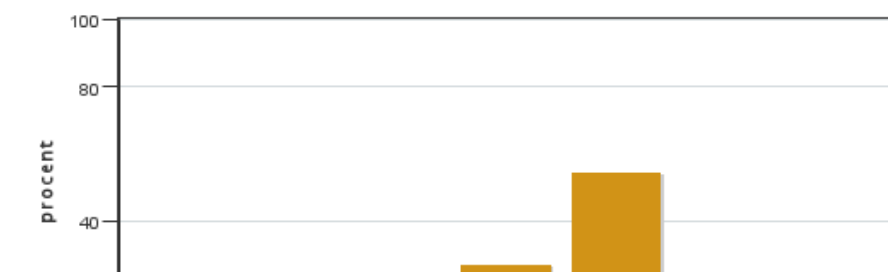


Antal svar: 11
Medel: 4,3
Median: 4

1: 0
2: 0
3: 2
4: 4
5: 5

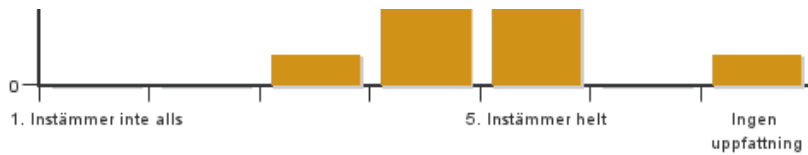
Har ingen uppfattning: 0

6. Jag anser att den sociala lärmiljön har varit inkluderande där olika tankar respekterades.



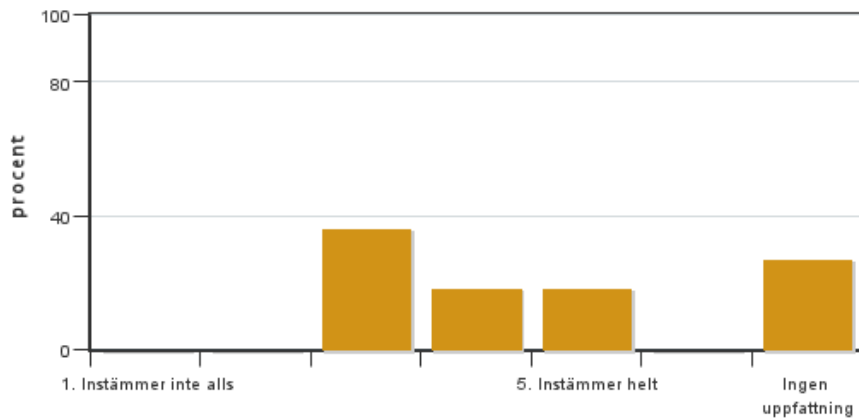
Antal svar: 11
Medel: 4,5
Median: 5

1: 0
2: 0
3: 1
4: 3
5: 6



Har ingen uppfattning: 1

7. Jag anser att den fysiska lärmiljön (exempelvis lokaler och utrustning) var tillfredställande.

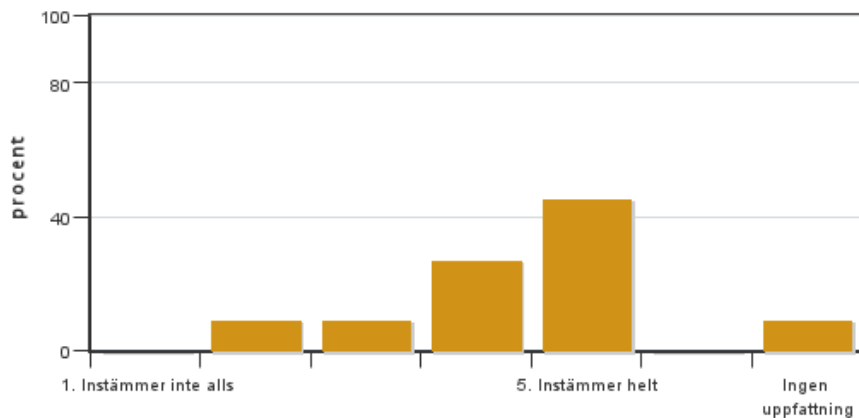


Antal svar: 11
Medel: 3,8
Median: 3

1: 0
2: 0
3: 4
4: 2
5: 2

Har ingen uppfattning: 3

8. Examinationen/-erna gav mig möjlighet att visa vad jag lärt mig under kursen, se lärandemål.

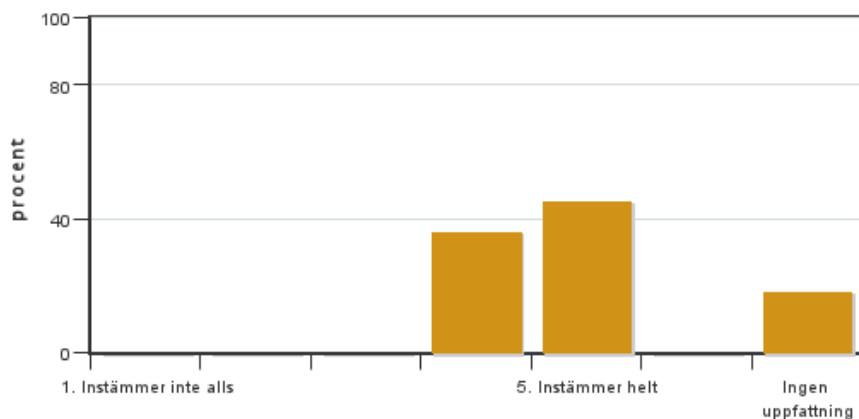


Antal svar: 11
Medel: 4,2
Median: 4

1: 0
2: 1
3: 1
4: 3
5: 5

Har ingen uppfattning: 1

9. Jag anser att kursen har berört hållbar utveckling (miljömässig, social och/eller ekonomisk hållbarhet).

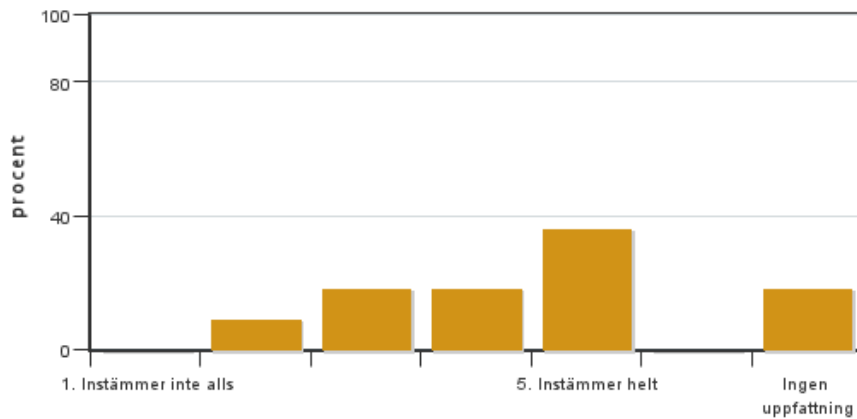


Antal svar: 11
Medel: 4,6
Median: 5

1: 0
2: 0
3: 0
4: 4
5: 5

Har ingen uppfattning: 2

10. Jag anser att kursen har berört ett genus- och jämställdhetsperspektiv i innehåll och praktik (t. ex. perspektiv på ämnet, kurslitteratur, fördelning av taltid och förekomst av härskartekniker).

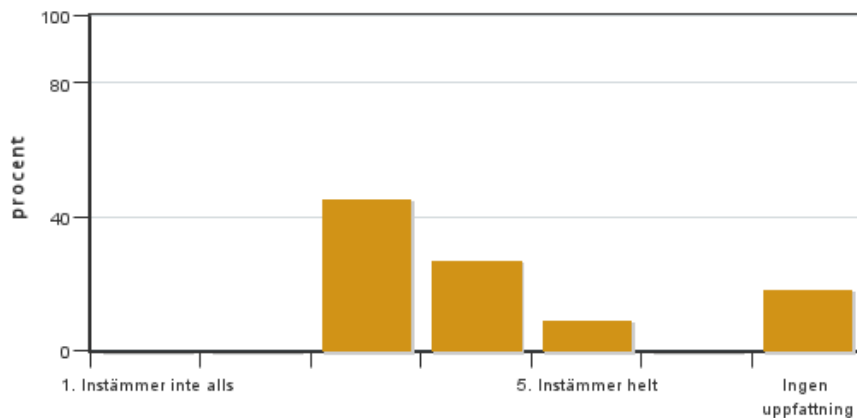


Antal svar: 11
 Medel: 4,0
 Median: 4

1: 0
 2: 1
 3: 2
 4: 2
 5: 4

Har ingen uppfattning: 2

11. Jag anser att kursen har berört internationella perspektiv.

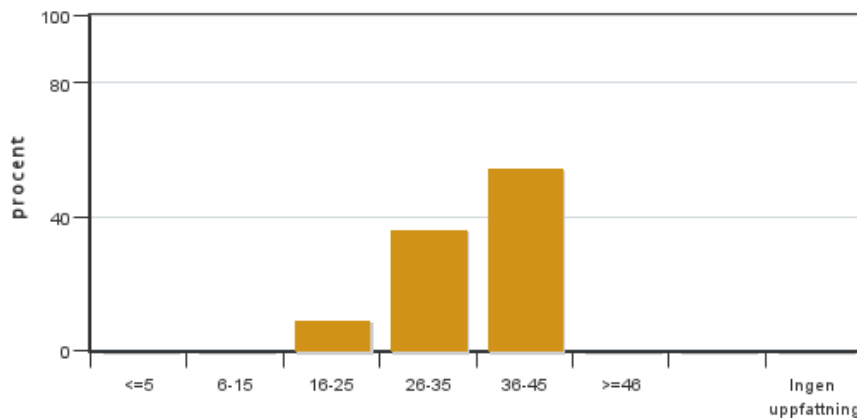


Antal svar: 11
 Medel: 3,6
 Median: 3

1: 0
 2: 0
 3: 5
 4: 3
 5: 1

Har ingen uppfattning: 2

12. Jag har i genomsnitt lagt ... timmar per vecka på kursen (inklusive schemalagd tid).

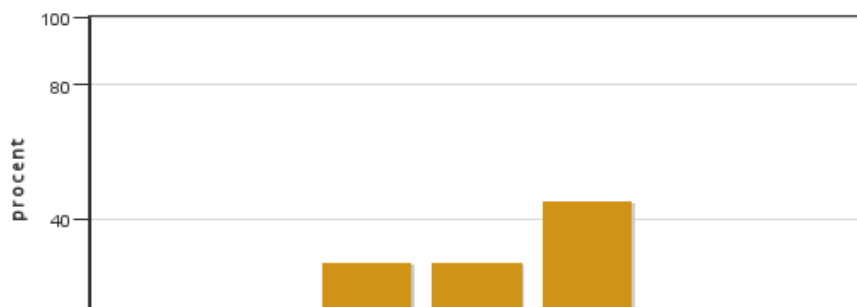


Antal svar: 11
 Medel: 34,5
 Median: 36-45

≤5: 0
 6-15: 0
 16-25: 1
 26-35: 4
 36-45: 6
 ≥46: 0

Har ingen uppfattning: 0

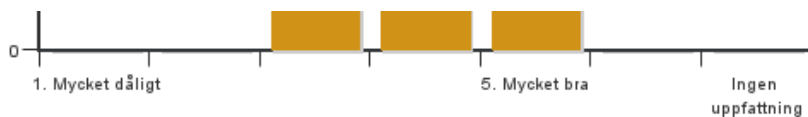
13. Om relevant, vad är ditt helhetsintryck av att hela eller delar av utbildningen genomförts på distans?



Antal svar: 11
 Medel: 4,2
 Median: 4

1: 0
 2: 0
 3: 3
 4: 3
 5: 5

Har ingen uppfattning: 0



14. Om relevant, vad fungerade väl i undervisningen på distans?

15. Om relevant, vad fungerade mindre väl i undervisningen på distans?

Kursledarens kommentarer

Studenter fritextkommentarer

Kursen gick under en period med restriktioner pga Covid-19 viruset. Mina prioriteringar med årets kurs var (i) att minska risken för smittning bland studenter och lärare, samt i samhället och att följa de rådande riktlinjerna (ii) kursens kvalitet och möjligheter för studenter att uppnå kursens lärandemål (iii) studenternas psykologiska hälsa med hänsyn till riskerna med att vara isolerad när man bara plugga hemifrån (iv) lärarnas önskemål för sina moment.

Jag bestämde mig att köra nästa alla föreläsningar online, men ordnade flera moment på campus där jag ansåg att vi inte kunde bjuda på samma kvalitet digitalt. Detta gällde praktiska moment som skulle vara svårt att anpassa till distans. Den största negativ påverkan var på Gärdprojektet där studenter inte fick besöka gården, utan pratade med lantbrukarna via telefon/online.

Jag är väldigt tacksam till att studenterna visade stor hänsyn och förståelse för situationen och de anpassningar vi behövde göra. Jag är också tacksam till alla lärare som fick jobba mer än vanligt för att anpassa sina undervisningsmoment.

Som förväntad passade distansundervisning vissa studenter mycket bra, och andra mindre bra. Studenterna har lämnat mycket värdefull feedback om distansundervisning som vi kan använda för att utveckla kursen om vi skulle behöva köra den på distans i framtiden.

Studentrepresentantens kommentarer

På det stora hela är studenterna nöjda med kursen då helhetsintrycket i medel ligger på 4,5. Många är nöjda med att ha föreläsningarna på zoom och vissa moment på campus. De moment som fått mest negativ kritik är att maskindemonstrationen aldrig dök upp och att redovisningen på campus inte var så corona-anpassad.

Några studenter upplevde sig inte ha tillräckliga förkunskaper för kursen och att den riktade sig i huvudsak till dem med jordbruksbakgrund så en grundligare förklaring av vissa termer skulle vara att rekommendera till nästa år.

Många studenter är nöjda med hur kursinformationen har förmedlats till studenterna. Att kursledaren besökte föreläsningar och informerade och gav studenterna möjlighet att ställa frågor muntligt var en praktisk lösning för situationen. Att en diskussion inför omställningen till hemtentan hölls med studenterna där de kunde framföra synpunkter var uppskattat.

Några studenter upplevde att det var svårt att veta vad som var viktigt av allt det som sades på seminarierna och under växtnäringsavsnittet upplevde vissa det som svårt att veta vad som föreläsarna tyckte var viktigt. Den första tentan har kritiserats för att ha för snäva frågor och vissa tyckte den var svårare än förväntat. Instuderingsfrågor har efterfrågats för att ge en bättre översikt av kursens innehåll.

Många är som sagt nöjda med hur undervisningen har skötts via zoom, men vissa upplevde det svårt att upprätthålla en diskussion med läraren. Många har även saknat den sociala aspekten av att umgås i skolan. Vissa genomgångar upplevdes dock som röriga, exempelvis genomgången av Cropsat och DataVäxt.

Vad gäller de moment som genomförts på campus uppskattades stråsådens utvecklingen mycket och det var lätt att följa med när Fredrik visade plantorna på stora skärmen, ett upplägg som även skulle funka även när det inte råder en pandemi. Redovisningarna av det grupparbete som skedde på campus har däremot fått en del kritik eftersom ett fåtal mikrofoner skickades runt mellan studenterna så att de som satt hemma skulle höra via Zoom. Detta kändes inte helt corona-säkert. Vissa har ifrågasatt varför detta moment inte hölls på distans överhuvudtaget. Likaså var det svårt att hålla avstånd under rundturen av labbet i MVM. Studiebesöket upplevdes av vissa som dåligt planerat medan andra var nöjda med upplägget.

Avsnittet om Jordbrukets vattenhushållning upplevdes som positivt av många men att nivån var lite väl låg och att

mycket var repetition från markfysiken. De långa dagarna (8-17) upplevdes som lite väl långa av många.

Avsnittet om Jordbearbetning upplevdes också som positivt och hemtentan har fått positiv kritik. Men många har kritiserat att momentet om maskindemonstrationen uteblev. Vissa önskade mer fördjupning kring de olika bearbetningsteknikerna.

Avsnittet om grödkunskap har fått positiva svar men att det på vissa föreläsningar var svårt att skilja kuriosor från viktigt fakta. Dock hade studenterna och läraren vid ett tillfälle olika uppfattning om ett moment var obligatoriskt eller inte, det borde förtydligas i schemat till nästa år.

Gårdsprojektet har fått blandad kritik, många tyckte det var tråkigt att inte kunna besöka lantbrukaren på dennes gård. En av lantbrukarna har uppfattats som icke-inkluderande mot studenter som inte har en lantbruksbakgrund så vissa i gruppen inte våga ställa vissa frågor som för lantbrukaren är självklara, att tydligt informera lantbrukarna om att uppgiftens syfte att studenterna ska lära sig oavsett bakgrund kanske är att rekommendera till nästa år. Men många har svarat att de har ett gott helhetsintryck av momentet.

Till framtida distansundervisning önskar studenterna att övningarna anpassas i högre grad till att vara på distans och att lärarna ska lära sig zoom något bättre (något som troligtvis kommer med tiden). Även en tydligare struktur kring raster har efterfrågats och vissa saknade akademiska kvarten. Vad gäller de upplevda negativa och positiva effekterna av att plugga på distans är det mestadels uteblivandet av det sociala som många har påpekat. Men vissa har inte haft några större problem med att studera själv och att slippa resetiden har lyfts fram som något positivt.

Kontakta support: support@slu.se - 018-67 6600