



Jordbrukets och landsbygdens historia LB0092, 20128.2021

7.5 Hp
Studietakt = 100%
Nivå och djup = Grund

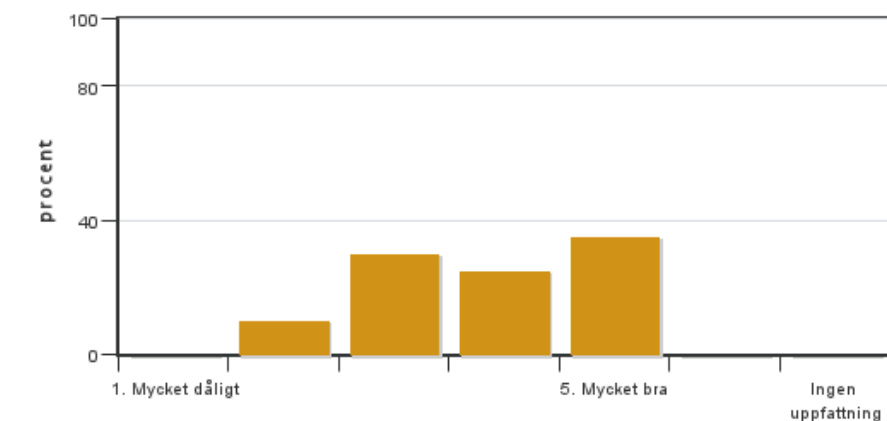
Värderingsresultat

Värderingsperiod: 2020-11-25 - 2020-12-16

Antal svar 20
Studentantal 38
Svarsfrekvens 52 %

Obligatoriska standardfrågor

1. Mitt helhetsintryck av kursen är:

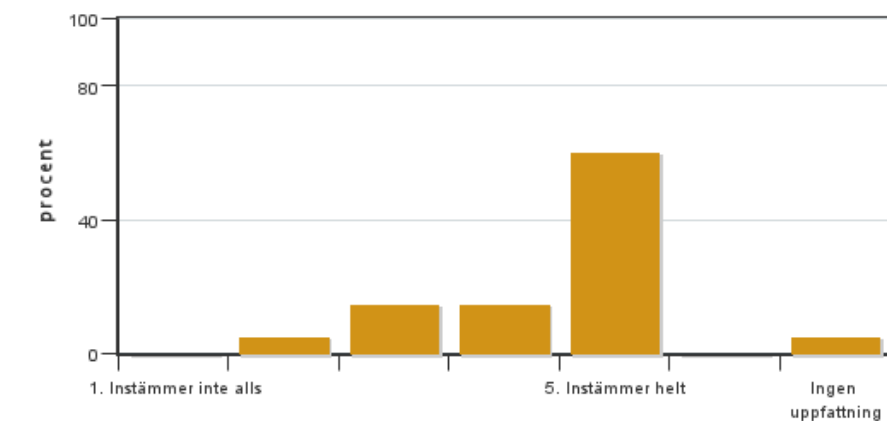


Antal svar: 20
Medel: 3,9
Median: 4

1: 0
2: 2
3: 6
4: 5
5: 7

Har ingen uppfattning: 0

2. Jag anser att kursens innehåll hade en tydlig koppling till kursens lärandemål.

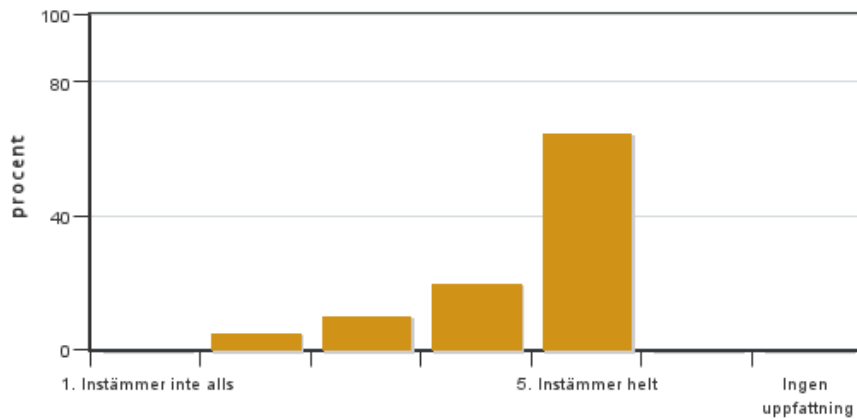


Antal svar: 20
Medel: 4,4
Median: 5

1: 0
2: 1
3: 3
4: 3
5: 12

Har ingen uppfattning: 1

3. Mina förkunskaper var tillräckliga för att tillgodogöra mig kursen.

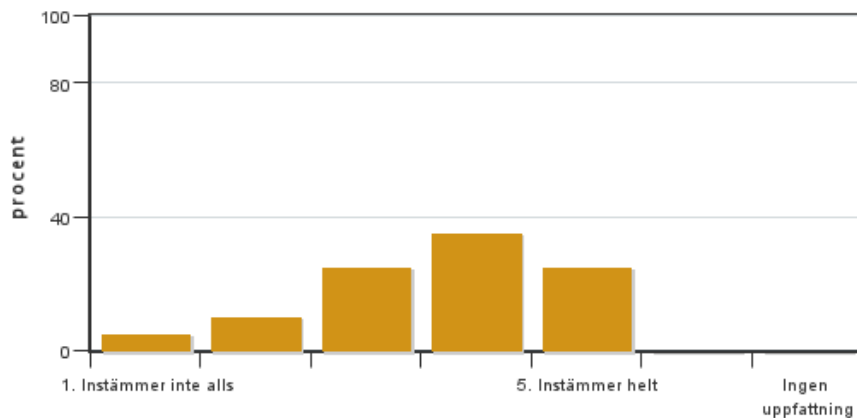


Antal svar: 20
 Medel: 4,5
 Median: 5

1: 0
 2: 1
 3: 2
 4: 4
 5: 13

Har ingen uppfattning: 0

4. Jag anser att kursinformationen var lättillgänglig.

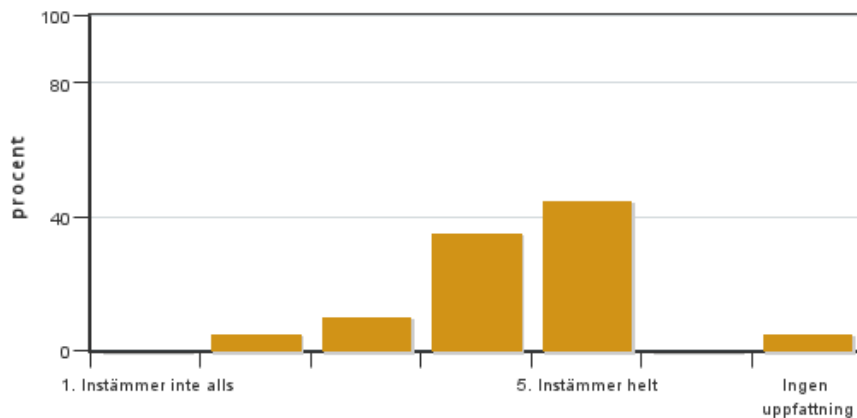


Antal svar: 20
 Medel: 3,7
 Median: 4

1: 1
 2: 2
 3: 5
 4: 7
 5: 5

Har ingen uppfattning: 0

5. Kursens lärandemoment (föreläsningar, litteratur, övningar med mera) har stöttat mitt lärande.

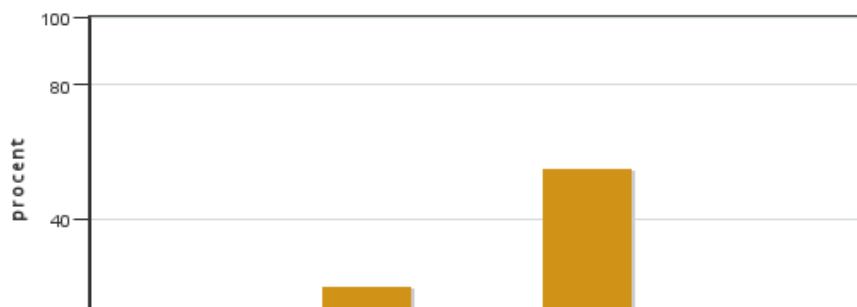


Antal svar: 20
 Medel: 4,3
 Median: 4

1: 0
 2: 1
 3: 2
 4: 7
 5: 9

Har ingen uppfattning: 1

6. Jag anser att den sociala lärmiljön har varit inkluderande där olika tankar respekterades.



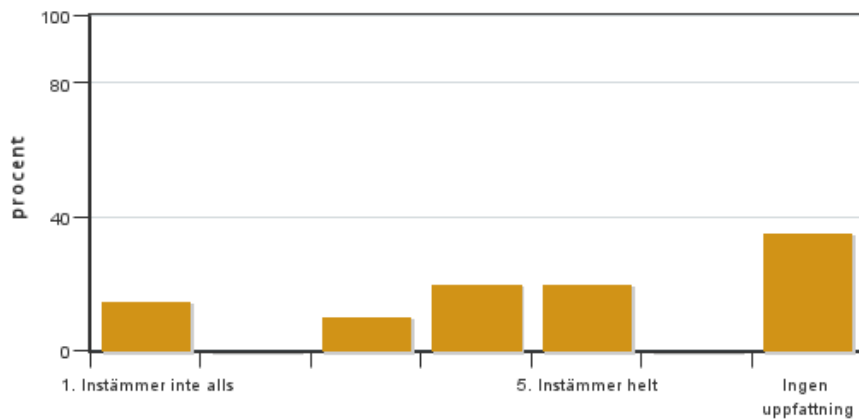
Antal svar: 20
 Medel: 4,1
 Median: 5

1: 1
 2: 1
 3: 4
 4: 2
 5: 11

Har ingen uppfattning: 1



7. Jag anser att den fysiska lärmiljön (exempelvis lokaler och utrustning) var tillfredställande.

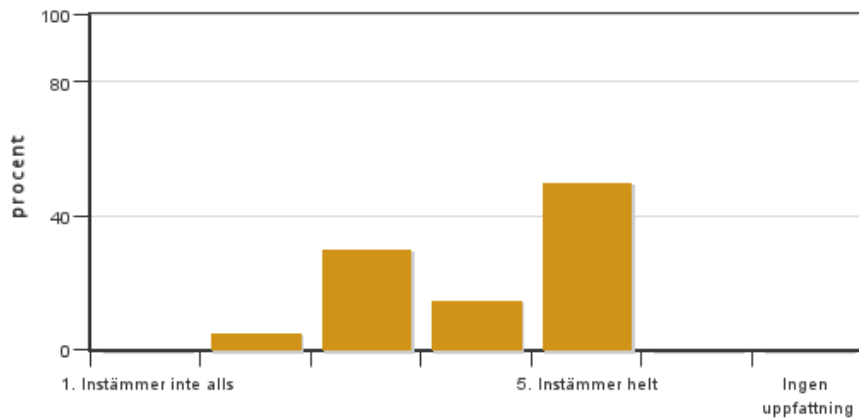


Antal svar: 20
Medel: 3,5
Median: 4

1: 3
2: 0
3: 2
4: 4
5: 4

Har ingen uppfattning: 7

8. Examinationen/-erna gav mig möjlighet att visa vad jag lärt mig under kursen, se lärandemål.

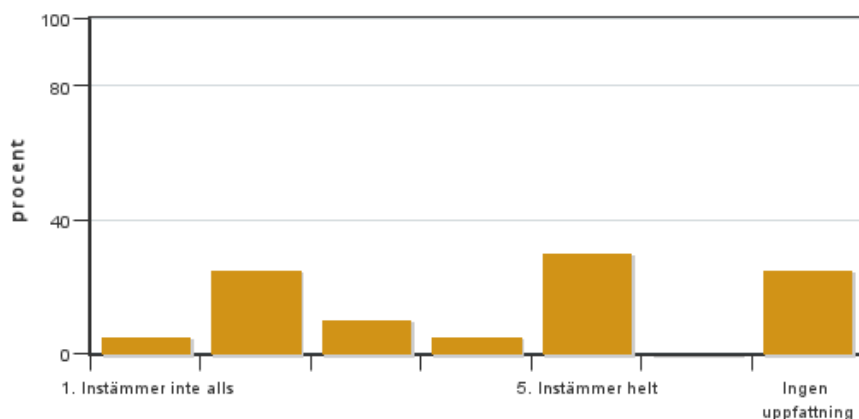


Antal svar: 20
Medel: 4,1
Median: 4

1: 0
2: 1
3: 6
4: 3
5: 10

Har ingen uppfattning: 0

9. Jag anser att kursen har berört hållbar utveckling (miljömässig, social och/eller ekonomisk hållbarhet).

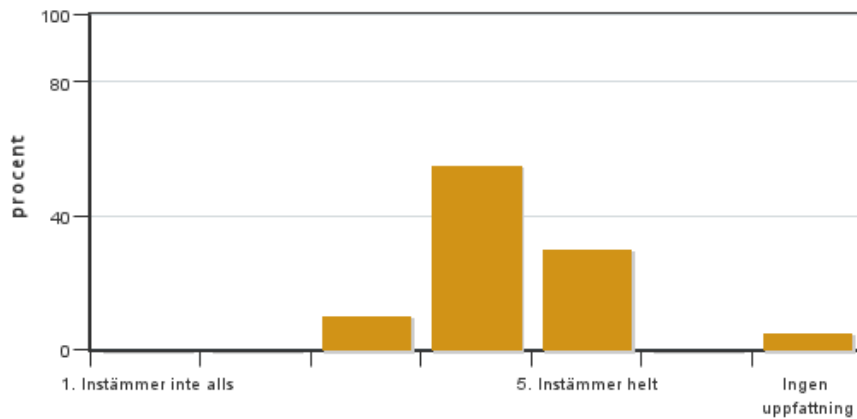


Antal svar: 20
Medel: 3,4
Median: 3

1: 1
2: 5
3: 2
4: 1
5: 6

Har ingen uppfattning: 5

10. Jag anser att kursen har berört ett genus- och jämställdhetsperspektiv i innehåll och praktik (t. ex. perspektiv på ämnet, kurslitteratur, fördelning av taltid och förekomst av härskartekniker).

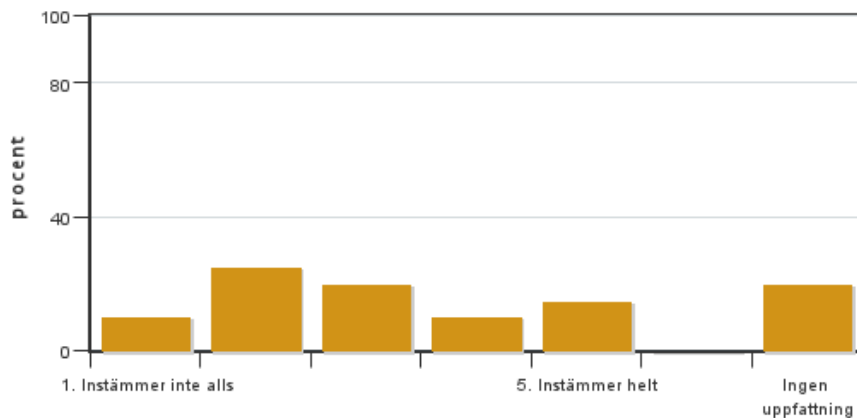


Antal svar: 20
 Medel: 4,2
 Median: 4

1: 0
 2: 0
 3: 2
 4: 11
 5: 6

Har ingen uppfattning: 1

11. Jag anser att kursen har berört internationella perspektiv.

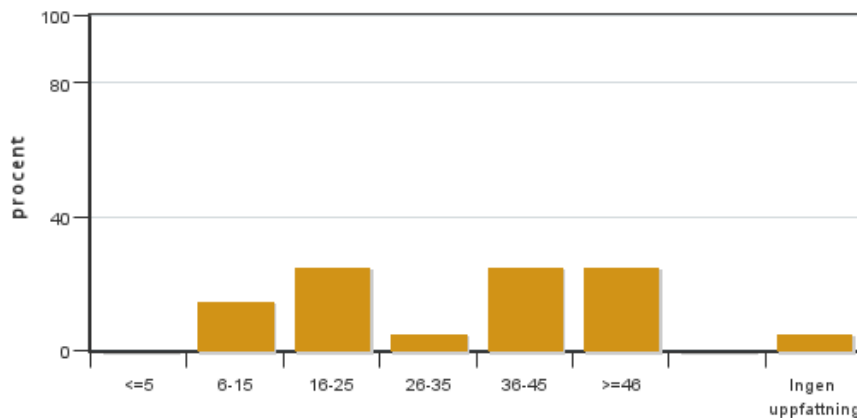


Antal svar: 20
 Medel: 2,9
 Median: 3

1: 2
 2: 5
 3: 4
 4: 2
 5: 3

Har ingen uppfattning: 4

12. Jag har i genomsnitt lagt ... timmar per vecka på kursen (inklusive schemalagd tid).

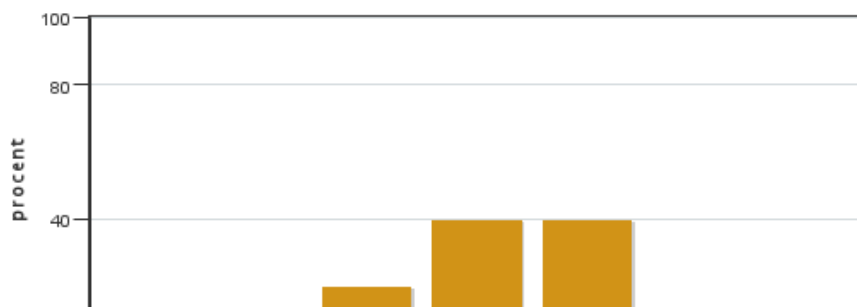


Antal svar: 20
 Medel: 31,1
 Median: 36-45

≤5: 0
 6-15: 3
 16-25: 5
 26-35: 1
 36-45: 5
 ≥46: 5

Har ingen uppfattning: 1

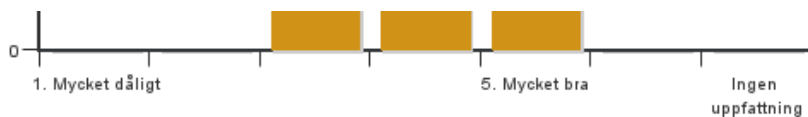
13. Om relevant, vad är ditt helhetsintryck av att hela eller delar av utbildningen genomförts på distans?



Antal svar: 20
 Medel: 4,2
 Median: 4

1: 0
 2: 0
 3: 4
 4: 8
 5: 8

Har ingen uppfattning: 0



14. Om relevant, vad fungerade väl i undervisningen på distans?

15. Om relevant, vad fungerade mindre väl i undervisningen på distans?

Kursledarens kommentarer

Naturligtvis gjorde Covid19 situationen speciell för kursen även om ändringarna inte blev lika dramatiska som på en kurs som hålls på campus. De flesta studenterna kommer normalt utifrån och tvingas resa till Alnarp för att närvara på träffarna. Vi har då haft krav på närvaro på 2 av 3 träffar. Den ene träffen innebär studiebesök som hålls under 2 dagar. Omläggningen innebar följande omläggning som baserades på covid19 situationen och möjligheterna ändå få till inläring som när det direkta mötet mellan lärare och student saknas eller begränsas som på zoom.

- Föreläsningar genomfördes på zoom. Dessa spelades in. Studenterna skulle ge reflektioner på dessa. Inga större krav ställdes på dessa reflektioner utan de ansågs uppfylla

- Studiebesöken ställdes in. Istället genomförde kursledningen ett studiebesök på en väldigt bra fårgård och video filmade när ägarna berättade om olika detaljer i sin produktion – studenter gjorde reflektioner på studiebesöket

- Kursen innehöll samma inlämningsuppgifter som tidigare samt tenta.

Det var en del utmaningar att genomföra kursen på detta vis. Kontakt med studenter är viktiga för studenterna och lärarna. Det fungerade hyfsat. Det gäller för studenterna att lyssna aktivt och våga bryta in och ställa frågor. När det funkar blir det bra. Lärare behöver bryta av med några grupparbeten eller frågor som studenter kan försöka formulera någon respons på.

Till framtida kurs bör följande övervägas

- Föreläsningar på Zoom – reflektioner av studenter efter föreläsning i diskussionstråd, återkoppling av lärare vid något tillfälle till dessa (bör anges när man kan förvänta denna)

- Fysisk träff för studiebesök – diskussionstråd i canvas, överväga om lärare skall interagera eller om det räcker med interaktioner mellan studenter

- Ytterligare automatisering av inlämningsuppgifter, t ex automatisk återkoppling om resultat är ok eller om studenten skall göra om testet.

- Fördjupningsuppgift, fungerar tillfredställande och det är relativt lätt att betygssätta studenternas prestation. Viss översyn och mer litteratur behövs, ämnesvidgning mot mer litteratur inom biologisk mångfald och naturvård lägg in i original test

- Projektarbete fungerar tillfredställande men vissa punkter kan förtydligas och källmaterial för vissa uppgifter

- Tentamen kan behöva utvecklas utifrån diskussioner om distanstentamen

Studentrepresentantens kommentarer

Kursens utförande påverkades negativt av att direktiv från ledningen inom SLU först var otydliga och sedan dröjde med ändrade beslut vilket resulterade i att studenter upplevde stress och oro över att inte veta om vissa moment skulle äga rum som planerat eller ej. Undervisningen blev under kursens gång helt distansbaserad och det fungerade överlag bra.

Saker som upplevs underlätta distansundervisningen är att ha fler och tätare möten via zoom i form av seminarier och/eller föreläsningar och att grupparbeten sker i mindre grupper och enligt vissa med möjlighet att själva välja sina gruppmedlemmar. En mindre grupp (MAX 4-5 personer) ger större möjlighet att låta alla komma till tals och bidra likvärdigt till arbetet. Men även att de som har svårare att knyta kontakter och komma till tals kan få mer utrymme samt att underlätta att höra efter hur alla i gruppen mår under dessa särskilda omständigheter som pandemin innebär. Det kan vara avgörande för vissa personer att få känna sig hörda och sedda via dessa möten när de naturliga mötesplatserna på universitet inte längre finns.

Litteraturen upplevdes som relevant, bra och lätt att ta till sig. Några studenter upplevde att de behövde lägga väldigt mycket tid på att läsa men det visade sig att de lagt cirka 40 timmar per vecka på studier vilket får anses vara rimligt. Uppgiften med att skriva en sammanfattning och dela med sig av varandras texter upplevdes som givande och skulle med fördel kunna användas på andra delar av litteraturen.

Fler föreläsningar och seminarier kopplade till litteraturen hade underlättat. Dels för att förankra materialet vi läser och öka förståelsen, dels för att öppna upp för att kunna diskutera och ställa frågor via zoom när ingen möjlighet finns till det på plats.

Ett intresse finns för att frågor relaterade till genus lyfts ytterligare.

Det är en liten kurs med mycket innehåll vilket ökar behovet av struktur från start vilket försvårades när upplägget anpassades till distansundervisning.

Överlag är studenterna nöjda med kursens utförande och de huvudsakliga synpunkterna är: gärna fler föreläsningar och seminarier, gärna grupparbeten i mindre grupper, tydlig struktur och mer utrymme för diskussioner.

Vi hoppas att denna feedback kan underlätta planeringen för kommande kurser som kommer hållas på distans till

vidare.

Kontakta support: support@slu.se - 018-67 6600