



## Projekt och kommunikation i den agrara sektorn LB0097, 10196.2021

15 Hp  
Studietakt = 100%  
Nivå och djup = Avancerad  
Kursledare = Helena Nordström Källström

### Värderingsresultat

---

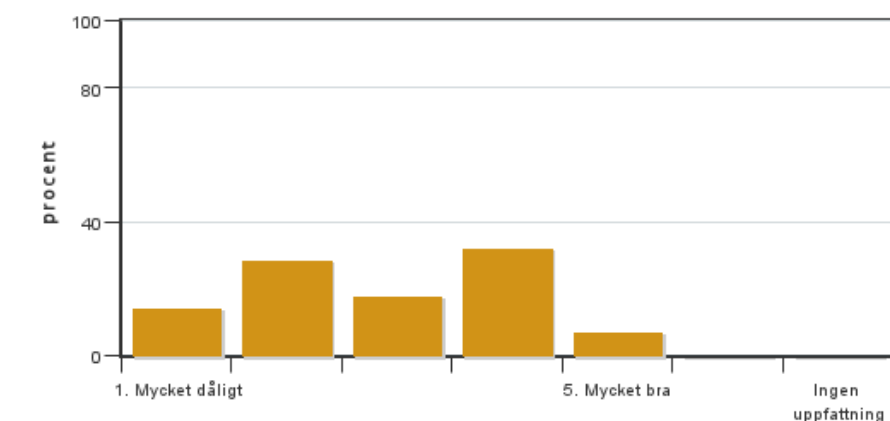
Värderingsperiod: 2020-10-25 - 2020-11-15

Antal svar 28  
Studentantal 124  
Svarsfrekvens 22 %

### Obligatoriska standardfrågor

---

#### 1. Mitt helhetsintryck av kursen är:

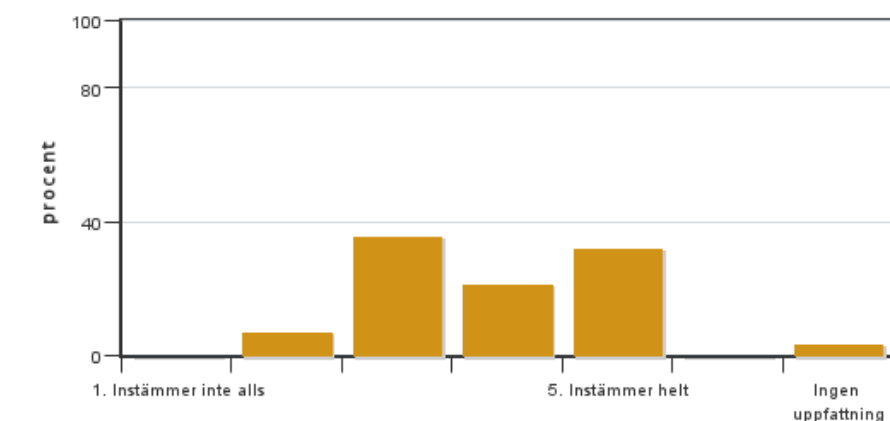


Antal svar: 28  
Medel: 2,9  
Median: 3

1: 4  
2: 8  
3: 5  
4: 9  
5: 2

Har ingen uppfattning: 0

#### 2. Jag anser att kursens innehåll hade en tydlig koppling till kursens lärandemål.

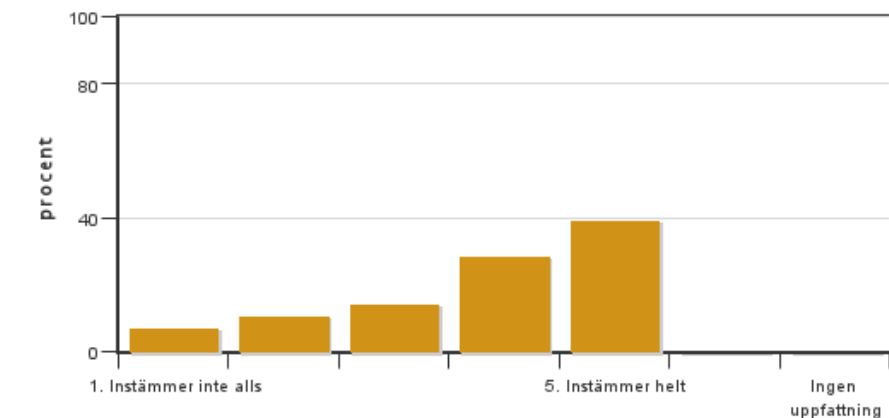


Antal svar: 28  
Medel: 3,8  
Median: 4

1: 0  
2: 2  
3: 10  
4: 6  
5: 9

Har ingen uppfattning: 1

**3. Mina förkunskaper var tillräckliga för att tillgodogöra mig kursen.**

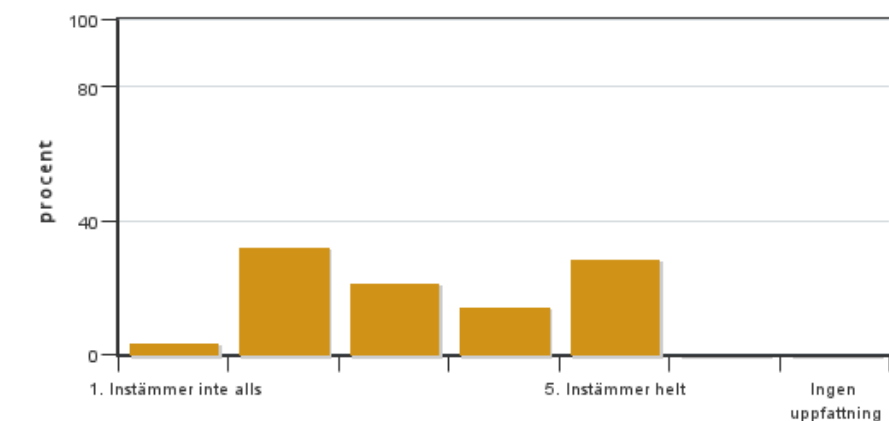


Antal svar: 28  
Medel: 3,8  
Median: 4

1: 2  
2: 3  
3: 4  
4: 8  
5: 11

Har ingen uppfattning: 0

**4. Jag anser att kursinformationen var lättillgänglig.**

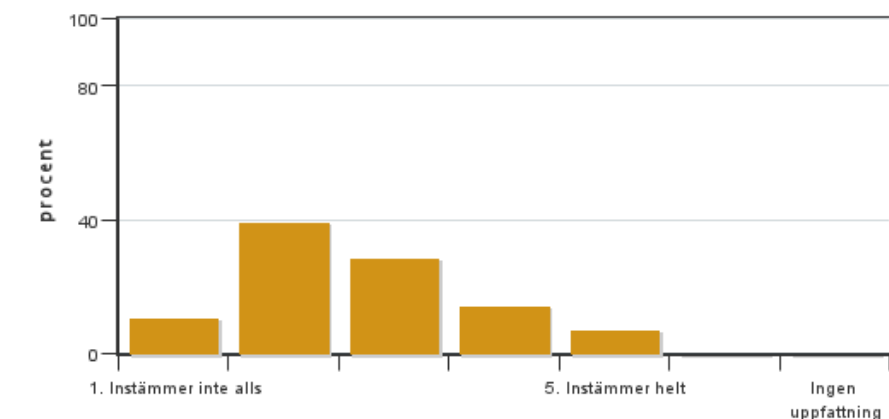


Antal svar: 28  
Medel: 3,3  
Median: 3

1: 1  
2: 9  
3: 6  
4: 4  
5: 8

Har ingen uppfattning: 0

**5. Kursens lärandemoment (föreläsningar, litteratur, övningar med mera) har stöttat mitt lärande.**



Antal svar: 28  
Medel: 2,7  
Median: 2

1: 3  
2: 11  
3: 8  
4: 4  
5: 2

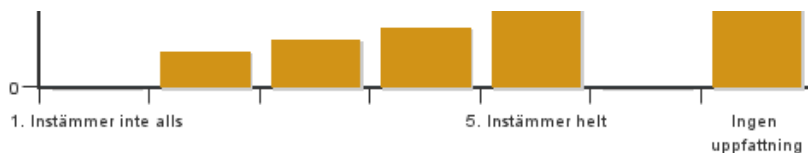
Har ingen uppfattning: 0

**6. Jag anser att den sociala lärmiljön har varit inkluderande där olika tankar respekterades.**



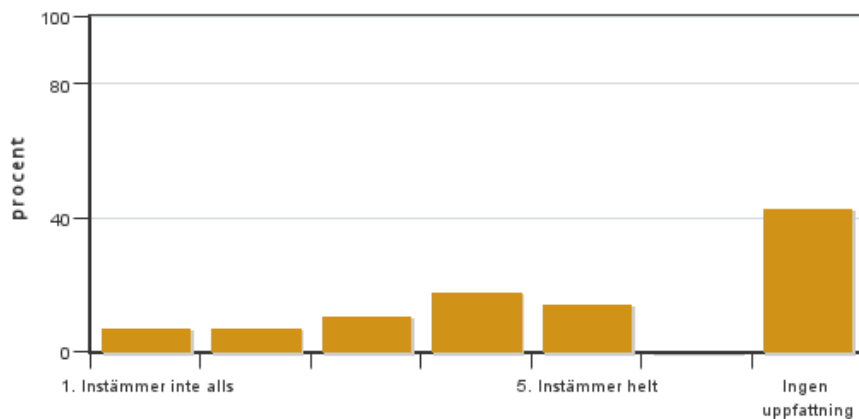
Antal svar: 28  
Medel: 4,0  
Median: 4

1: 0  
2: 3  
3: 4  
4: 5  
5: 9



Har ingen uppfattning: 7

**7. Jag anser att den fysiska lärmiljön (exempelvis lokaler och utrustning) var tillfredställande.**

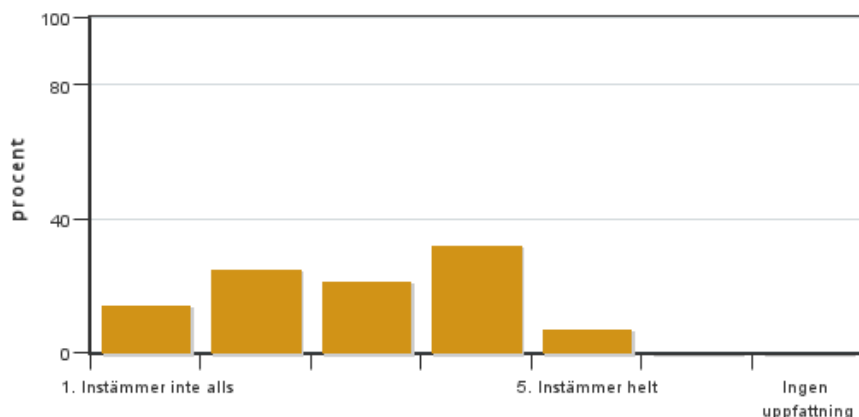


Antal svar: 28  
Medel: 3,4  
Median: 4

1: 2  
2: 2  
3: 3  
4: 5  
5: 4

Har ingen uppfattning: 12

**8. Examinationen/-erna gav mig möjlighet att visa vad jag lärt mig under kursen, se lärandemål.**

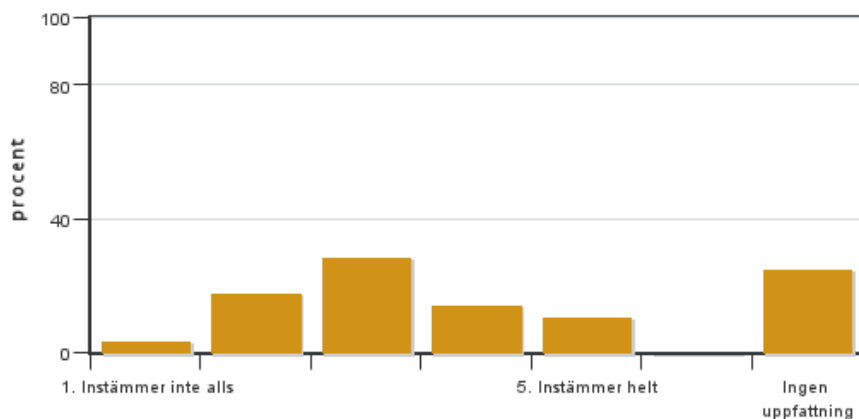


Antal svar: 28  
Medel: 2,9  
Median: 3

1: 4  
2: 7  
3: 6  
4: 9  
5: 2

Har ingen uppfattning: 0

**9. Jag anser att kursen har berört hållbar utveckling (miljömässig, social och/eller ekonomisk hållbarhet).**

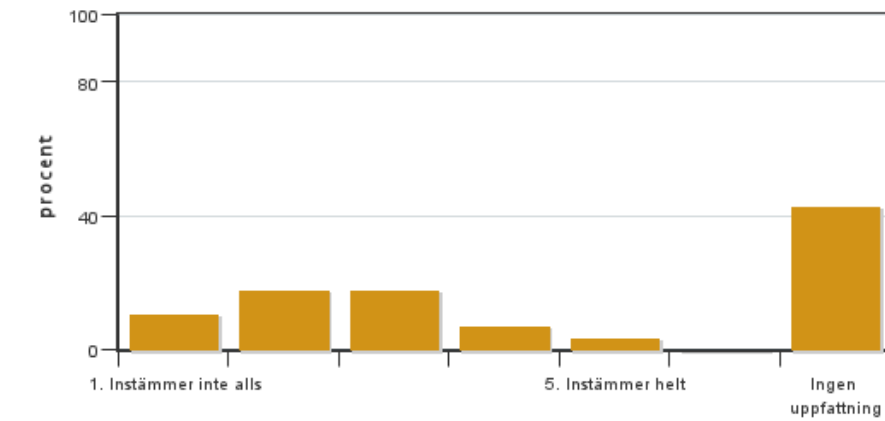


Antal svar: 28  
Medel: 3,1  
Median: 3

1: 1  
2: 5  
3: 8  
4: 4  
5: 3

Har ingen uppfattning: 7

**10. Jag anser att kursen har berört ett genus- och jämställdhetsperspektiv i innehåll och praktik (t. ex. perspektiv på ämnet, kurslitteratur, fördelning av taltid och förekomst av härskartekniker).**

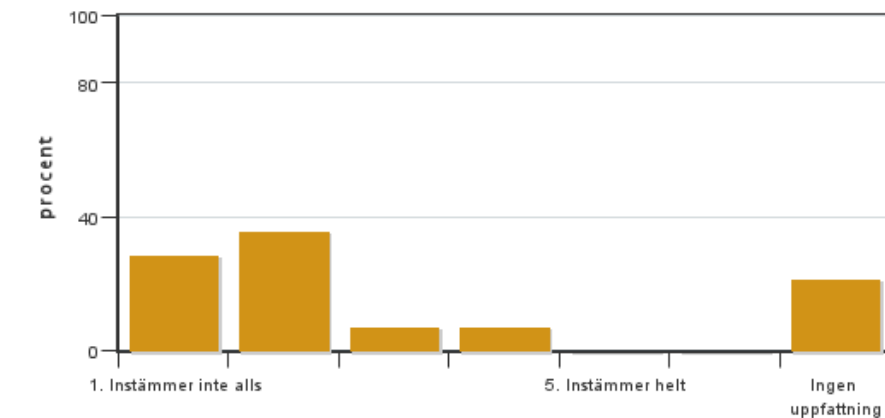


Antal svar: 28  
 Medel: 2,6  
 Median: 2

1: 3  
 2: 5  
 3: 5  
 4: 2  
 5: 1

Har ingen uppfattning: 12

**11. Jag anser att kursen har berört internationella perspektiv.**

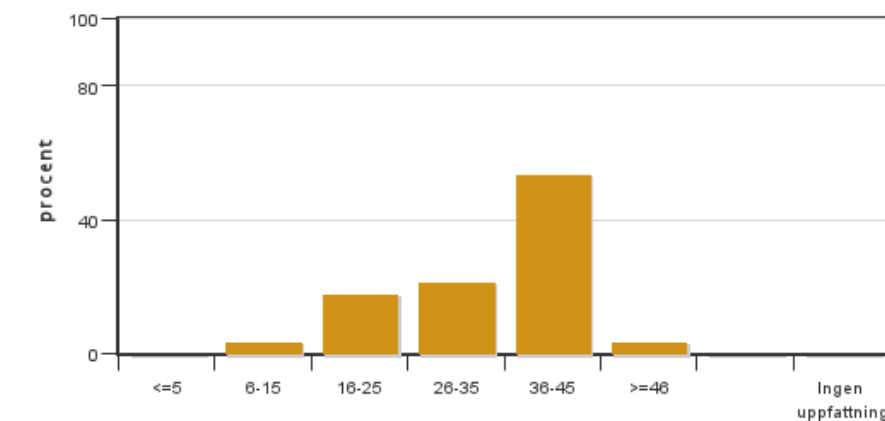


Antal svar: 28  
 Medel: 1,9  
 Median: 2

1: 8  
 2: 10  
 3: 2  
 4: 2  
 5: 0

Har ingen uppfattning: 6

**12. Jag har i genomsnitt lagt ... timmar per vecka på kursen (inklusive schemalagd tid).**

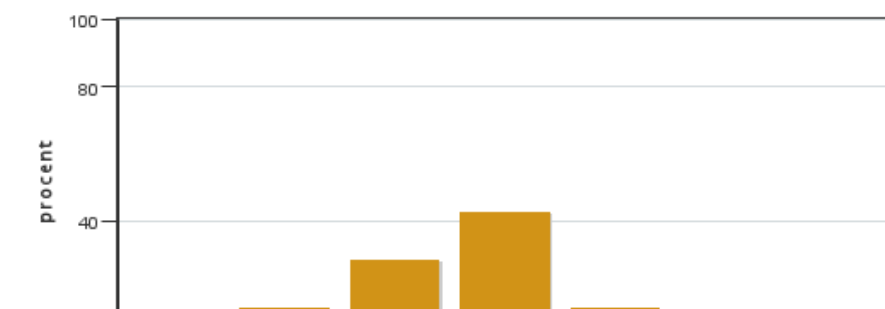


Antal svar: 28  
 Medel: 33,4  
 Median: 36-45

≤5: 0  
 6-15: 1  
 16-25: 5  
 26-35: 6  
 36-45: 15  
 ≥46: 1

Har ingen uppfattning: 0

**13. Om relevant, vad är ditt helhetsintryck av att hela eller delar av utbildningen genomförts på distans?**



Antal svar: 28  
 Medel: 3,6  
 Median: 4

1: 0  
 2: 4  
 3: 8  
 4: 12  
 5: 4

Har ingen uppfattning: 0



14. Om relevant, vad fungerade väl i undervisningen på distans?

15. Om relevant, vad fungerade mindre väl i undervisningen på distans?

## Egna frågor

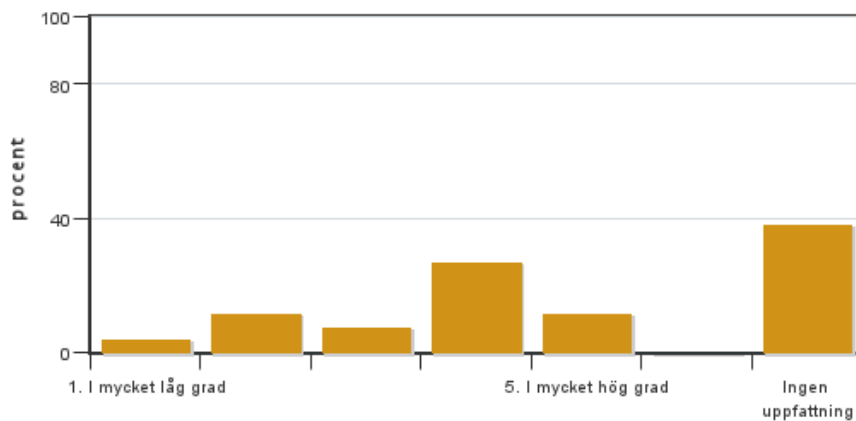
16. Nämn någon eller några föreläsningar som du tror särskilt bidrar till din kompetens som blivande agronom.  
Motivera gärna!

16. Vilken/vilka övningar på kursen tror du att du kommer att ha mest nytta av för din framtida yrkesroll/ditt framtida arbetsliv?

16. Anser du att språklig feedback till/från annan student i anslutning till litteraturseminarierna har varit givande för dig och ditt skrivande? Om ja, varför? Om nej, varför inte?

16. Hur kan momentet för språklig feedback förbättras enligt dig?

16. I vilken grad hjälpte momentet Workshop inför essäntamen (25/9) dig när du skrev din essäntamen?  
Motivera gärna ditt svar via kommentarsfunktionen.



Antal svar: 26

Medel: 3,5

Median: 4

1: 1

2: 3

3: 2

4: 7

5: 3

Har ingen uppfattning: 10

17. Vilka ämnesmässiga överlappningar med kurser som du har läst tidigare har du upplevt? Ange kurs samt din inriktning.

17. Är det något annat du vill skicka med kursledningen?

## Kursledarens kommentarer

---

Det var totalt 28 av 124 studenter (22 %) som svarat på denna kursutvärdering. De två senaste åren har svarsfrekvensen varit runt 45 %. Vi finner svarsfrekvensens nedgång svår att förklara. Automatiska påminnelser går ut från Evald och förutom detta har vi påmint studenterna vid slutredovisningen av projekten samt med meddelanden på Canvas. Dock deltog fler studenter än tidigare år på den muntliga utvärderingen, som i år genomfördes på Zoom.

Övergripande tycker studenterna att det var en kurs med många moment där studenter från vissa utbildningsbakgrunder tyckte att kursen var grundläggande medan andra tyckte att den var svår och tung. Det rådde även blandade meningar hos studenterna gällande kursens struktur där vissa tyckte att kursen var välorganiserad och följde en röd tråd medan andra tyckte att den var rörig.

Huruvida förkunskaperna var lagom eller inte rådde det delade meningar om. Det fanns studenter som tyckte att det gick för fort, att det var för lätt och andra som tyckte att det var svårt med ett nytt sätt att skriva. Studenter med en ekonomi- och landsbygdsinriktning upplevde att kursen överlappande med andra kurser i deras utbildning. Inga andra inriktningar upplevde detta.

Vi i kursledningen försökte arbeta med Canvassidan både före och under kursens gång, med målet att den skulle vara välstrukturerad. Studenternas kommentarer visar att vi i kursledningen ska se om det till nästa år går att göra Canvassidan ännu enklare då vissa studenter upplevde det vara mycket spridd information och att det var svårt att orientera sig. De olika inriktningarna har antagligen erfarenhet av olika struktur på tidigare programkursers Canvassidor.

Studenterna nämner att det har fungerat övervägande bra med distansstudier. Många studenter nämner att de gärna hade velat ha fler fysiska träffar samtidigt som de är förstående för att det inte har varit möjligt. Studenterna ställer sig inte positiva till att ha digitala föreläsningar men att det ändå gått bra i och med den rådande situationen. Det som flera studenter tog upp är att föreläsningarna inte får vara för långa när det är på distans. Studenterna var väldigt positiva hur det har fungerat på Zoom och att föreläsningarna har spelats in. De tyckte att det var bra att en person från kursledningen deltog vid föreläsningarna och på så vis kunde stötta föreläsaren med hantering av Zoom chatten och vara teknisksupport. Vid grupprumsbokningen fick kursledningen felaktig information gällande maximalt personantal, något som ställde till problem för några grupper och organisationen av vissa övningar.

Gällande essäentamen var det flera studenter som tyckte att det var svårt att visa sina kunskaper. Vissa av studenterna upplevde frågorna som röriga. Den workshop som var i anslutning till essäentamen, och som var ny för i år, upplevdes som positiv för de studenter som inte har skrivit essäentamen innan. Några studenter kände sig mer bekväma med formatet essäentamen och kände att den inte behövdes.

Genomsnittstiden som studenterna har lagt ner på kursen var 36-45 timmar i veckan. Studenterna skriver i kommentarerna att det var mer intensivt i början och mer fritt i slutet av kursen. Några nämner att det var för intensivt i början på kursen med för många små moment. De menar att färre moment skulle resultera i högre kvalitet på utförda uppgifter och ett större antal deltagare på föreläsningarna.

Föreläsningar som uppskattades var studiebesöken, hur man håller en presentation och inbjudna föreläsare från näringen. De uppskattade övningarna var rollspelet om Konflikter, Status och undertexter samt Videoövningen.

Feedbacken studenterna gav varandra i anslutning till litteraturseminarierna verkar skilja sig i kvalitet. Vissa studenter upplever att de fått bra feedback medan andra upplevde feedbacken som intetsägande. Kursledningen håller med om att det var en ojämn nivå på utförandet av feedbackövningen. Kursledningen kommer se över hur detta kan förbättras till nästa år.

Övriga kommentarer från studenterna:

Några studenter kommenterar kursen placering i agronomutbildningarna. De ifrågasätter ifall kursen bör vara en obligatorisk kurs i mastersexamen. Mestadels ifrågasätts detta då kursen av vissa agronominriktningar upplevs överlappa med tidigare utbildning. Några menar att kursen bör ligga tidigare i utbildningen eller att kursen borde utgöras av progression i förhållande till lantbruksvetenskapskursen från grundutbildningen och inte fokusera på just kommunikation.

Flera tackar för kursen och meddelar att de har fått med sig många nya kunskaper till framtiden.

Projektarbetet är uppskattat av studenterna och att arbeta tillsammans med de andra agronominriktningarna. Några studenter påpekar att det var svårt att ha med eller utgå ifrån kommunikation i deras projektarbete och att detta begränsade kvaliteten.

## Studentrepresentantens kommentarer

---

Överlag en låg svarfrekvens på enbart 22 %.

Helhetsintrycket efter att ha läst kommentarerna från de elever som svarat är att kursen lämnade mycket att önska tillövers och att uppfattningen är att det får några inriktningar blir för mycket repetition och för andra helt nytt. Flertalet av eleverna belyser att det är alldeles för många små moment som känns spretiga och att kursen är otroligt tung till en början. Kommentarna beslyser också att kursen inte borde vara obligatorisk och absolut inte på masternivå.

De jag pratat med under kursens gång har tyckt att det varit snedfördelat med alla moment och att kommunikationsdelen tagit onödigt mycket plats medan projektet som många ansåg var det roliga med kursen inte blev prioriterat. Projektet behöver få mer plats i kursen för att se vad det är som faktiskt är relevant när vi är klara med utbildningen.

PM inlämningarna har kommenterats som överflödiga och att den respons vi fick från andra elever samt lärare inte varit tillräckligt och inte gett någon ökad förståelse eller bidragit till utveckling. Även detta har kommenterats utanför utvärderingen och responsen där har varit överhängande likadan.

Några av de som svarat på utvärderingen är positiva till delar i kursen men flera anser att det finns stor förbättringspotential för kursen i framtiden och att det behöver ses över från ledningens håll hur kursen ska vara utformad i framtiden.

Verkar som att det finns möjlighet att flera kan ha haft problem med att utvärderingen inte sparats för dem och att detta kan vara en liten orsak till att svarsfrekvensen är såpass låg som den är.

Jag anser att kursens upplägg bör kollas igenom utifrån kommentarerna från elever både på utvärderingen men också de som har kommit in till kursledningen under kursens gång. Även om detta år har varit annorlunda än andra så uppfattar jag det som att det inte är mestadels distansundervisningen som kritiserats utan kursens upplägg och fördelning av moment och innehåll.