



Planeringens grunder LK0299, 20067.2021

15 Hp
Studietakt = 100%
Nivå och djup = Grund
Kursledare = Jessica Svännel

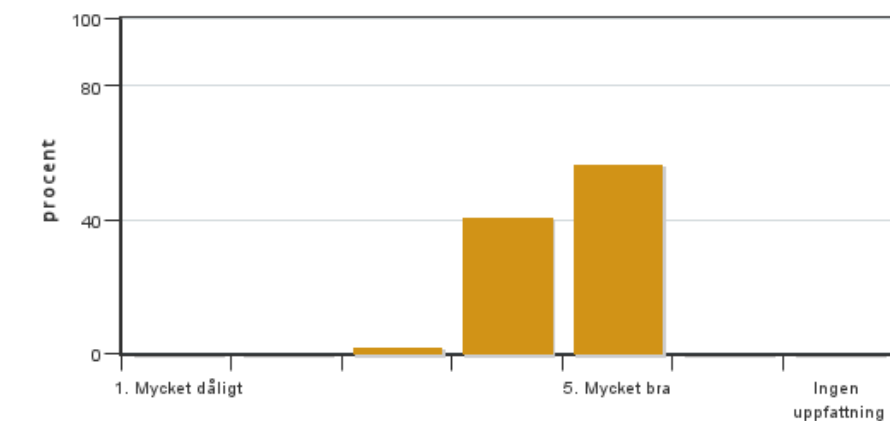
Värderingsresultat

Värderingsperiod: 2021-01-13 - 2021-01-31

Antal svar 44
Studentantal 57
Svarsfrekvens 77 %

Obligatoriska standardfrågor

1. Mitt helhetsintryck av kursen är:

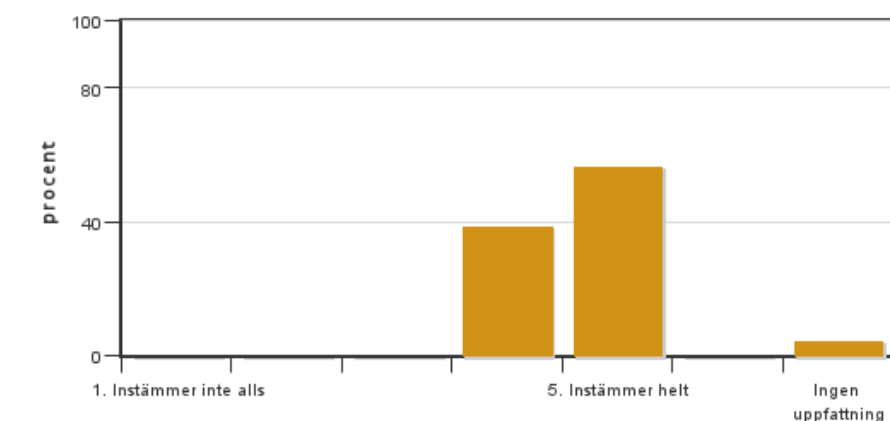


Antal svar: 44
Medel: 4,5
Median: 5

1: 0
2: 0
3: 1
4: 18
5: 25

Har ingen uppfattning: 0

2. Jag anser att kursens innehåll hade en tydlig koppling till kursens lärandemål.

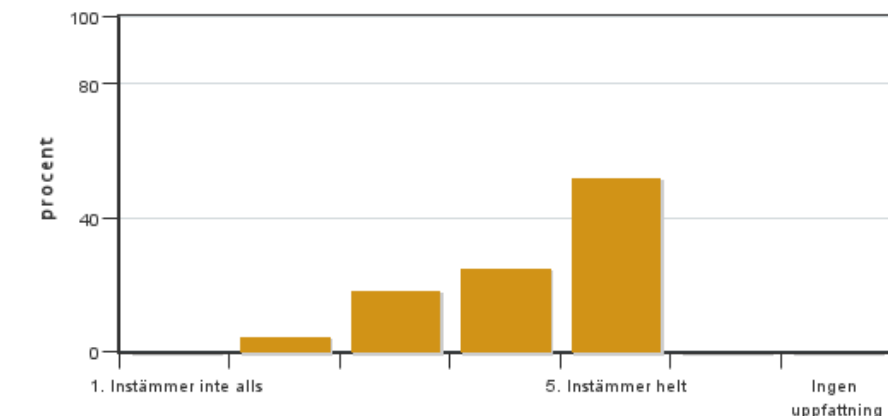


Antal svar: 44
Medel: 4,6
Median: 5

1: 0
2: 0
3: 0
4: 17
5: 25

Har ingen uppfattning: 2

3. Mina förkunskaper var tillräckliga för att tillgodogöra mig kursen.

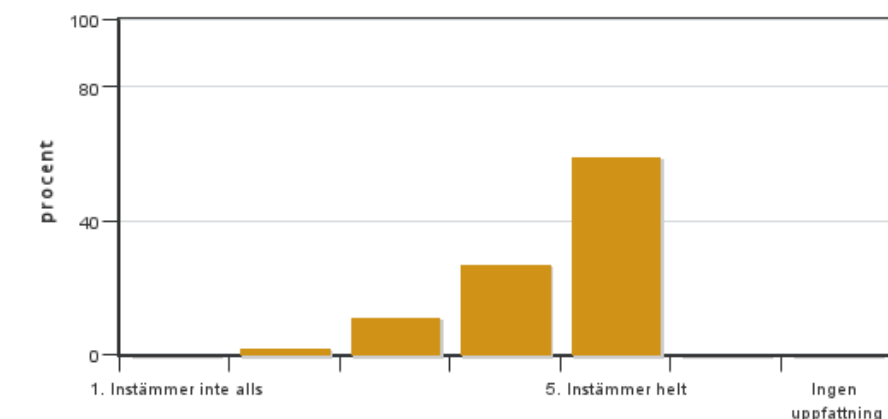


Antal svar: 44
Medel: 4,3
Median: 5

1: 0
2: 2
3: 8
4: 11
5: 23

Har ingen uppfattning: 0

4. Jag anser att kursinformationen var lättillgänglig.

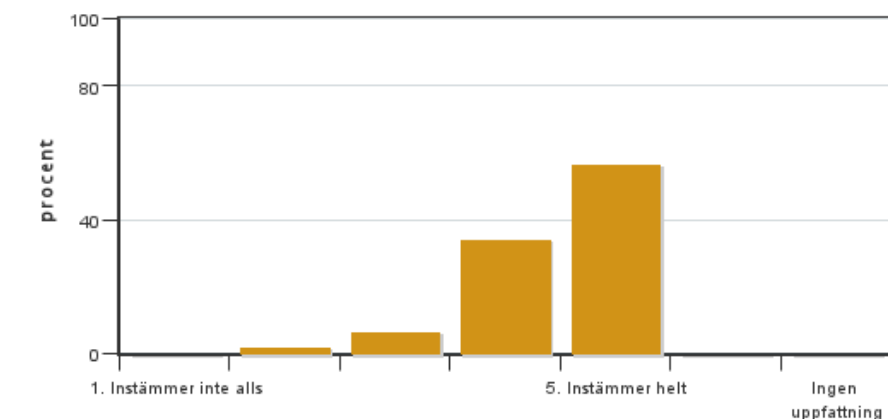


Antal svar: 44
Medel: 4,4
Median: 5

1: 0
2: 1
3: 5
4: 12
5: 26

Har ingen uppfattning: 0

5. Kursens lärandemoment (föreläsningar, litteratur, övningar med mera) har stöttat mitt lärande.



Antal svar: 44
Medel: 4,5
Median: 5

1: 0
2: 1
3: 3
4: 15
5: 25

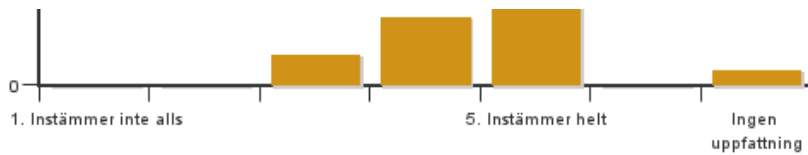
Har ingen uppfattning: 0

6. Jag anser att den sociala lärmiljön har varit inkluderande där olika tankar respekterades.



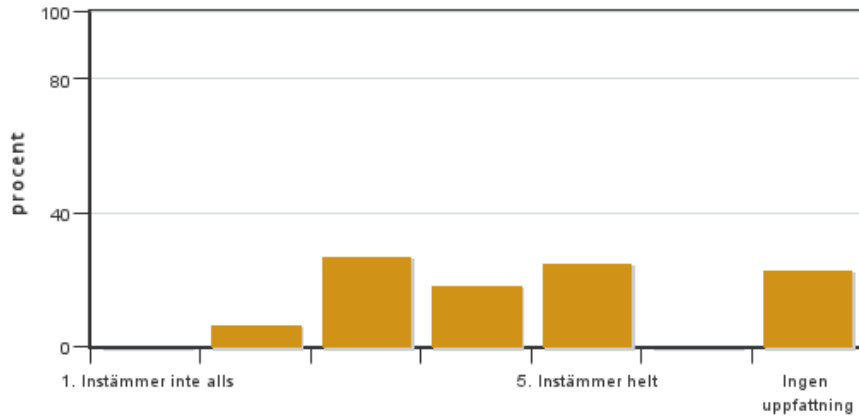
Antal svar: 44
Medel: 4,6
Median: 5

1: 0
2: 0
3: 4
4: 9
5: 29



Har ingen uppfattning: 2

7. Jag anser att den fysiska lärmiljön (exempelvis lokaler och utrustning) var tillfredställande.

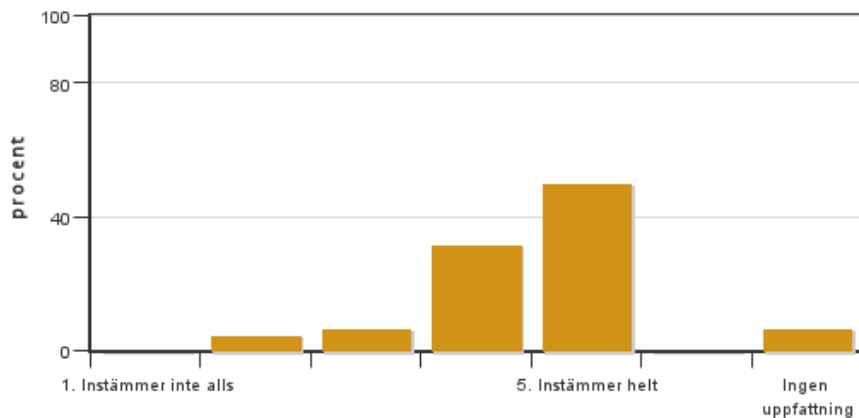


Antal svar: 44
Medel: 3,8
Median: 4

1: 0
2: 3
3: 12
4: 8
5: 11

Har ingen uppfattning: 10

8. Examinationen/-erna gav mig möjlighet att visa vad jag lärt mig under kursen, se lärandemål.

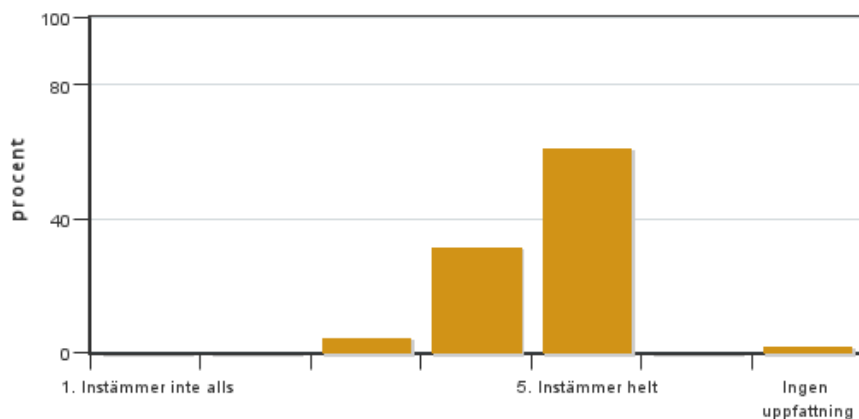


Antal svar: 44
Medel: 4,4
Median: 5

1: 0
2: 2
3: 3
4: 14
5: 22

Har ingen uppfattning: 3

9. Jag anser att kursen har berört hållbar utveckling (miljömässig, social och/eller ekonomisk hållbarhet).

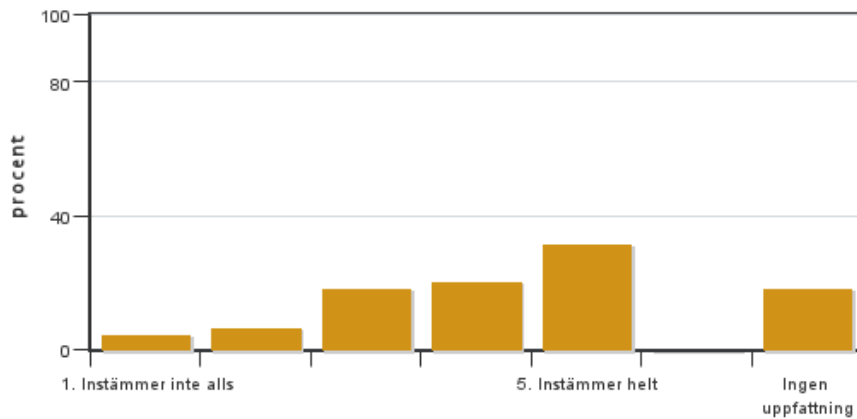


Antal svar: 44
Medel: 4,6
Median: 5

1: 0
2: 0
3: 2
4: 14
5: 27

Har ingen uppfattning: 1

10. Jag anser att kursen har berört ett genus- och jämställdhetsperspektiv i innehåll och praktik (t. ex. perspektiv på ämnet, kurslitteratur, fördelning av taltid och förekomst av härskartekniker).

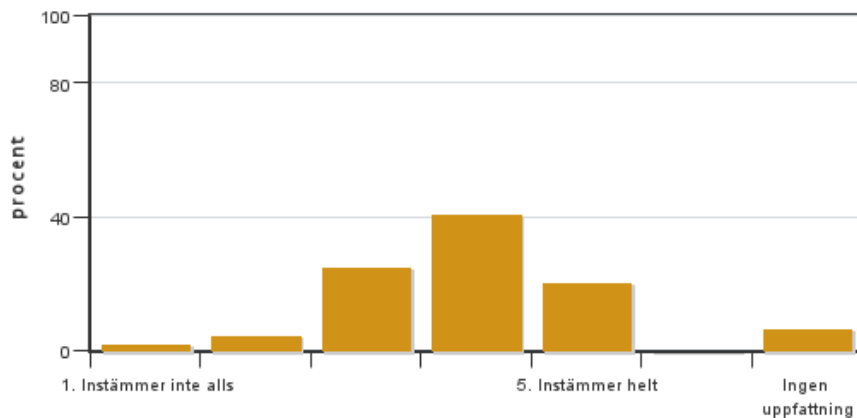


Antal svar: 44
 Medel: 3,8
 Median: 4

1: 2
 2: 3
 3: 8
 4: 9
 5: 14

Har ingen uppfattning: 8

11. Jag anser att kursen har berört internationella perspektiv.

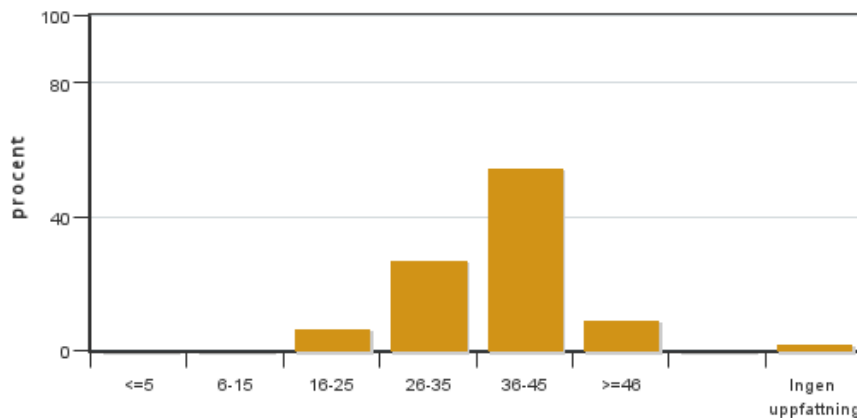


Antal svar: 44
 Medel: 3,8
 Median: 4

1: 1
 2: 2
 3: 11
 4: 18
 5: 9

Har ingen uppfattning: 3

12. Jag har i genomsnitt lagt ... timmar per vecka på kursen (inklusive schemalagd tid).

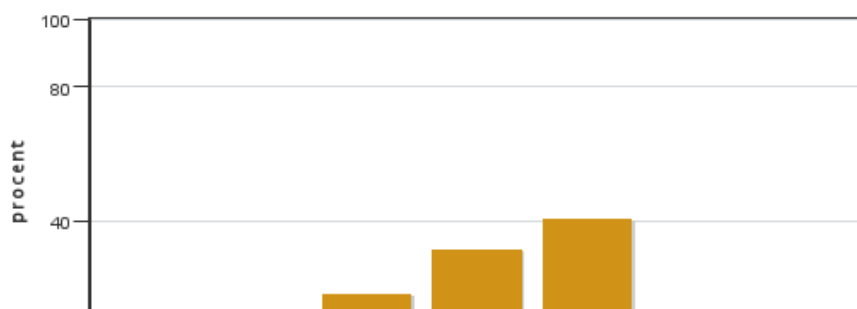


Antal svar: 44
 Medel: 36,4
 Median: 36-45

≤5: 0
 6-15: 0
 16-25: 3
 26-35: 12
 36-45: 24
 ≥46: 4

Har ingen uppfattning: 1

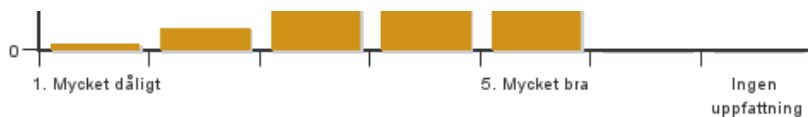
13. Om relevant, vad är ditt helhetsintryck av att hela eller delar av utbildningen genomförts på distans?



Antal svar: 44
 Medel: 4,0
 Median: 4

1: 1
 2: 3
 3: 8
 4: 14
 5: 18

Har ingen uppfattning: 0



14. Om relevant, vad fungerade väl i undervisningen på distans?

15. Om relevant, vad fungerade mindre väl i undervisningen på distans?

Kursledarens kommentarer

Helhetsintryck av kursen

I det stora hela har upplever vi från lärarhåll att kursen fungerat bra trots rådande omständigheter. De anpassningar som har behövts (ex. extra datorsalar, fasta platser i de datorsalar vi har och online-moment istället för på plats) har fungerat trots utmaningar så som programvaror som inte fungerar på alla operativsystem och begränsade storlekar i grupper.

Samspelet mellan lärarlag och studenter har fungerat väl trots utmaningar i att utveckla en relation och dagligt utbyte. Ett viktigt tillägg som bidrog till att bygga en relation där alla har möjlighet att komma till tals var de moment som vi kallat "check ins" med syftet att ta tempen på studenternas mående och öppna upp för dialog kring ottydigheter och ett kontinuerlig studentinflytande under kursen gång. Denna önskar vi titta vidare på hur man kan utveckla även när kurs inte sker endast digitalt.

Studenterna har uttryckt uppskattning för tydlighet och struktur hos oss lärare och i kursens olika moment. Vi delar studenternas bild av att nuvarande upplägg är ett bra pedagogiskt grepp och kommer fortsätta arbeta med kursen efter denna struktur. Lärdom kring längden av anslag vid ändringar i schemat samt mängden Zoom-rum tas med till kommande kurser.

Kommunikation och examination

Canvas är det system som i huvudsak har använts för distribution av material och inlämning av uppgifter/övningar inom kursen. Även betygskriterier och schema har funnits i Canvas. De flesta kursmeddelanden har skickats ut via Canvas announcement-funktion, vilket har fungerat väl. Upplägget i Canvas har fungerat mycket bra, både för oss i lärarlaget och för studenterna. Vi är nöjda med detta!

Zoom är det verktyg vi använt för digitala moment så som föreläsningar, seminarium och andra moment. Det har fungerat väl i det stora hela. Studenterna har uttryckt att det var kanske lite för många olika zoomrum men att länka aktuellt zoomrum i Canvas kalender gjorde det lätt att hitta rätt.

Upplägget med kursens Adobe-övningar (Illustrator) har utvecklats. Övningen har fungerat bra, men vissa instruktioner behöver justeras efter att ha testkörts i år. Några studenter har uttryckt att det går att avancera nivån lite samt att man önskar se en än mer tydlig koppling till kursens övriga moment. InDesign-övningen minimerades till endast en föreläsning i år.

Studenterna var generellt nöjda med faktabladsuppgifterna samt de olika GIS- och planövningarna. Lärarlaget tycker att de olika kursmomenten har fungerat bra och vi delar studenternas uppfattning om att upplägget där GIS- och planövningar varvas i en inledande fas, som sedan övergår i renodlat skrivarbete med faktabladsuppgiften har fungerat väl även i år.

Social och fysisk lärmiljö

En stor utmaning har varit den sociala och fysiska lärmiljön i år då allt har körts på distans. Studenterna har uttryckt det som en stor utmaning för lärandet att sitta ensam med begränsad möjlighet för samtal, diskussion och frågor. Vid normala förhållanden anser vi från lärarhåll att platsbundna moment är att föredra, även om detta kan kompletteras med enstaka distansmoment.

I år har vi kunnat nyttja Studion vilket har uppskattats av både studenter och lärare. Det har dock i perioder varit väldigt kallt i Studion.

Internationella perspektiv, genusperspektiv, hållbarhetsperspektiv

Studenterna uttrycker vissa önskemål om att få se fler internationella exempel, som komplement till den svenska kontexten.

En del av studenterna har tidigare år önskat mer hållbarhetsfokus (särskilt social hållbarhet). Nytt för i år var därför tillägg av en föreläsning med fokus på hållbarhetsbegreppet samt tillägg till uppsatsmomentet att inkludera de globala hållbarhetsmålen. Särskilt föreläsningen upplevdes i stor givande för kursen.

Kursmoment och förslag på ändringar

Planövningar:

Har fungerat mycket bra och vi arbetar vidare med de övningar vi har då de upplevs både som roliga och lärorika. Detaljplaneövningen fick ändras i år pga. pandemins påverkan på kursupplägg. Inslaget uppskattades mycket av studenterna och vi kommer inför kommande år arbeta vidare med den här övningen för att fortsatt förbättra den.

GIS:

Handledningstid är alltid en upplevd utmaning. Från lärarhåll har den digitala lösningen med handledning på Zoom fungerat över förväntan och kötider har aldrig tidigare varit kortare. Det är dock svårt att dra någon slutsats kring varför det var så i år. Inför kommande år kommer vi titta på att möjliggöra för en kombination av handledning där lärare finns tillgängliga både på distans och plats.

En annan fortsatt utmaning som blev extra tydlig i år är det att GIS-programvaran inte fungerar på alla operativsystem. Detta eftersom de med som inte har en PC behövde sitta i skolans salar för att kunna göra övningarna. Detta brukar i "vanliga" situationer inte vara ett problem då undervisningen bedrivs på plats där skolans datorer finns till förfogande. Vi anser dock att programvarans relevans för landskapsarkitekterna än så länge väger upp den begränsning som råder.

GIS-övningarna ansågs givande och relevanta i kursen. Fortsatt utveckling av GIS-övningar görs och diskussioner kring framtida utveckling fortsätter föras mellan lärare.

Inspelade föreläsningar och genomgångar uppskattades av studenterna och kommer att vidareutvecklas för att underlätta lärande och handledning.

Uppsats:

Uppskattades av studenterna och vi fortsätter arbeta och förbättra denna. Ett nytt tillägg i år var fokuset på att arbeta med de globala hållbarhetsmålen i relation till den kommunala planeringsutmaning studenterna skriver om. Vi kommer fortsatt diskutera hur detta kan vidareutvecklas än mer.

Litteratur:

Studenterna var generellt nöjda med litteraturen. Boken Planeringens grunder har arbetats in väl i kursen de senaste åren. Ny kurslitteratur för i år var däremot boken "GIS for planning and the built environment" med syftet att bredda bilden av hur GIS används i den fysiska planeringen. Vi kommer fortsätta arbeta med att väva in kurslitteraturen i kursen genom olika moment för att grunda dessa i kursens helhet genom att vidareutveckla litteraturseminarium, föreläsningar och övningar i relation till denna.

Studentrepresentantens kommentarer

Lärarna har under hela kursen varit väldigt engagerade och lätta att få kontakt med. Svarstiden via mail har varit kort och check-ins som visar att lärarna bryr sig om studenterna har varit väldigt uppskattade.

GIS: väldigt uppskattat av många, en del önskar dock tydligare instruktioner för övningar då det ibland kändes som att vissa steg inte visades ordentligt. Hade varit fint med lite mer handledning, speciellt till kartorna till uppsatsen. Kamratrespons lite mer regelbundet och vid fler tillfällen hade nog hjälpt mycket. Lite jobbigt att GIS nödvändigtvis krävde PC då vissa blev bundna till skolan över jul- och nyårsledigheten. Övningarna var till stor hjälp under det självständiga arbetet.

Föreläsningar: bra föreläsningar och roligt med många gästföreläsare. Föreläsningen "Urban Sprawl" var extra uppskattad. Det hade dock varit bra om alla föreläsningar spelades in så att informationen hade gått att hitta vid behov en tid efter live-föreläsningarna. Lite fler exempel kring social hållbarhet samt en diskussion av hållbar utveckling ur fler synvinklar hade uppskattats. "Referenshantering" och "Akademiskt skrivande" kändes för vissa lite överflödiga men för andra som en bra repetition.

Litteratur: delade åsikter, bra information i böckerna men seminarierna kändes mer som repetition än diskussion.

Planövningar: roligt med en inblick i hur det är i arbetslivet, bra att de var icke betygssatta.

Uppsats: roligt att få fördjupa sig i ett ämne och jobba självständigt, väldigt givande. Mallen var till bra hjälp men antal tecken förvirrade lite och kändes mer som krav snarare än riktlinjer vilket satte lite käppar i hjulet. Teckenbegränsningen kändes också aningen snål enligt vissa. Jobbet i InDesign fungerade i allmänhet bra, i vissa fall stal det lite tid från skrivandet.

Övningen i Adobe Illustrator kändes lite inslängd och inte direkt kopplad till kursen, men gillades ändå av de flesta studenter. Vissa hade gärna sett fler och mer avancerade övningar.

I det stora hela en bra kurs som var väl anpassad efter distansstudier med lättillgänglig information på Canvas. Många studenter har fått upp ögonen för GIS och ser fram emot framtida GIS-kurser. Kursens struktur med de olika spåren uppskattades väldigt mycket.

Kontakta support: support@slu.se - 018-67 6600