



## Djurparksdjurens beteende BI1291, 10141.2021

7.5 Hp  
Studietakt = 25%  
Nivå och djup = Grund -  
Kursledare = Jenny Loberg

### Värderingsresultat

---

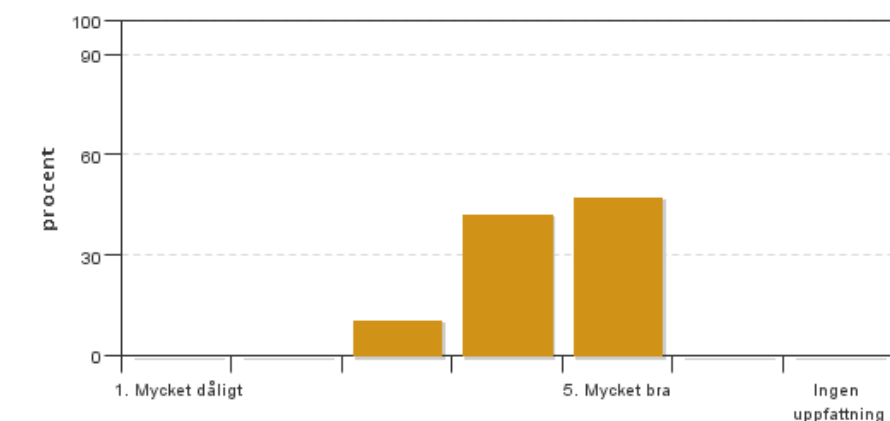
Värderingsperiod: 2021-01-10 - 2021-01-31

Antal svar 19  
Studentantal 41  
Svarsfrekvens 46 %

### Obligatoriska standardfrågor

---

#### 1. Mitt helhetsintryck av kursen är:

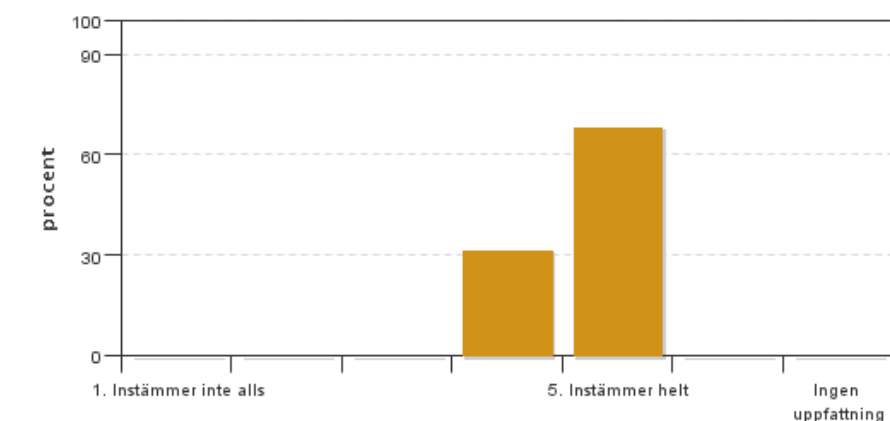


Antal svar: 19  
Medel: 4,4  
Median: 4

1: 0  
2: 0  
3: 2  
4: 8  
5: 9

Har ingen uppfattning: 0

#### 2. Jag anser att kursens innehåll hade en tydlig koppling till kursens lärandemål.

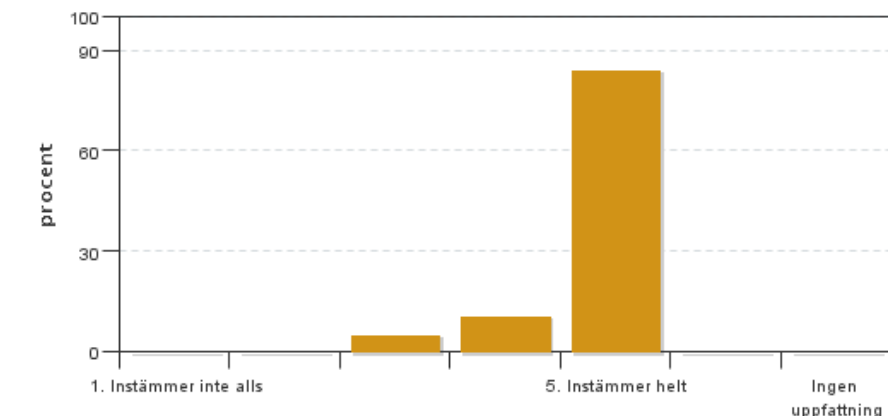


Antal svar: 19  
Medel: 4,7  
Median: 5

1: 0  
2: 0  
3: 0  
4: 6  
5: 13

Har ingen uppfattning: 0

**3. Mina förkunskaper var tillräckliga för att tillgodogöra mig kursen.**

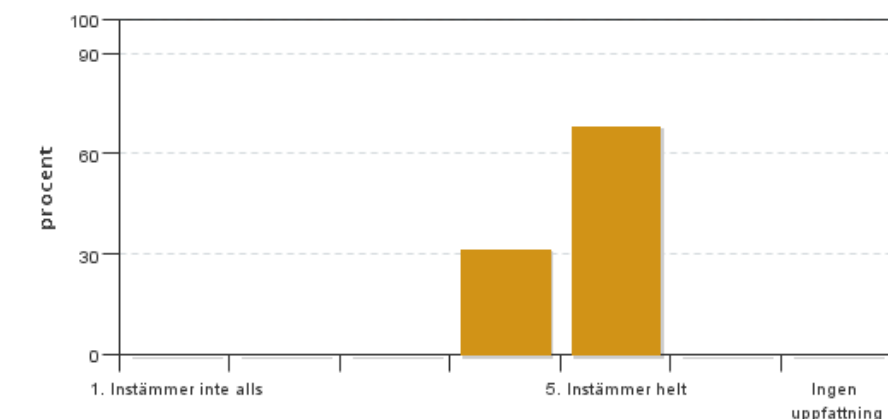


Antal svar: 19  
Medel: 4,8  
Median: 5

1: 0  
2: 0  
3: 1  
4: 2  
5: 16

Har ingen uppfattning: 0

**4. Jag anser att kursinformationen var lättillgänglig.**

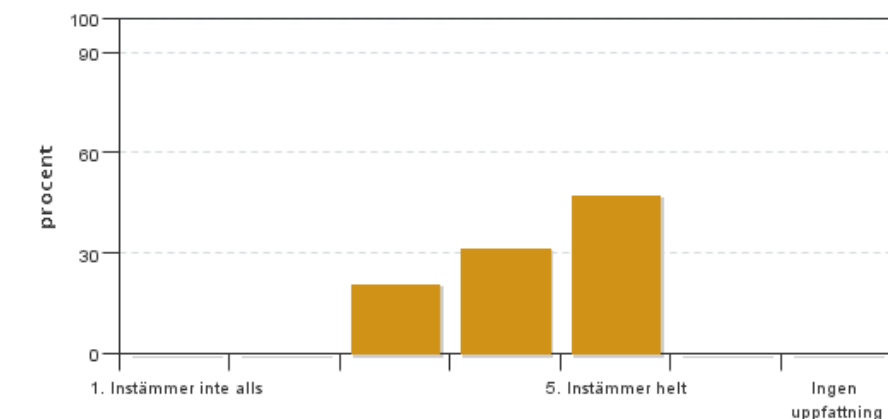


Antal svar: 19  
Medel: 4,7  
Median: 5

1: 0  
2: 0  
3: 0  
4: 6  
5: 13

Har ingen uppfattning: 0

**5. Kursens lärandemoment (föreläsningar, litteratur, övningar med mera) har stöttat mitt lärande.**

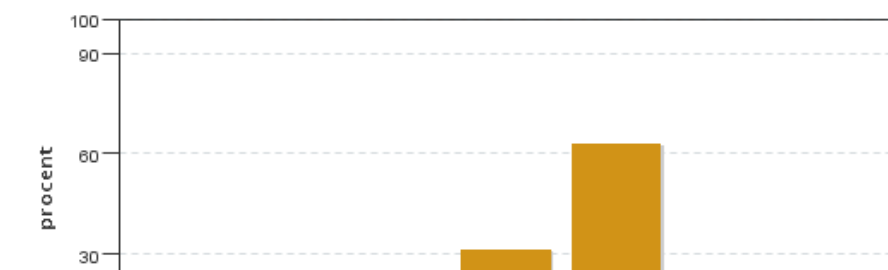


Antal svar: 19  
Medel: 4,3  
Median: 4

1: 0  
2: 0  
3: 4  
4: 6  
5: 9

Har ingen uppfattning: 0

**6. Jag anser att den sociala lärmiljön har varit inkluderande där olika tankar respekterades.**



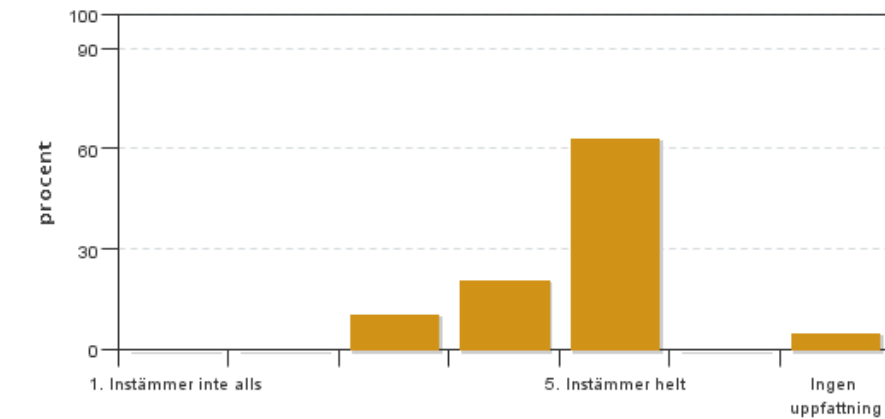
Antal svar: 19  
Medel: 4,6  
Median: 5

1: 0  
2: 0  
3: 1  
4: 6  
5: 12



Har ingen uppfattning: 0

**7. Jag anser att den fysiska lärmiljön (exempelvis lokaler och utrustning) var tillfredställande.**

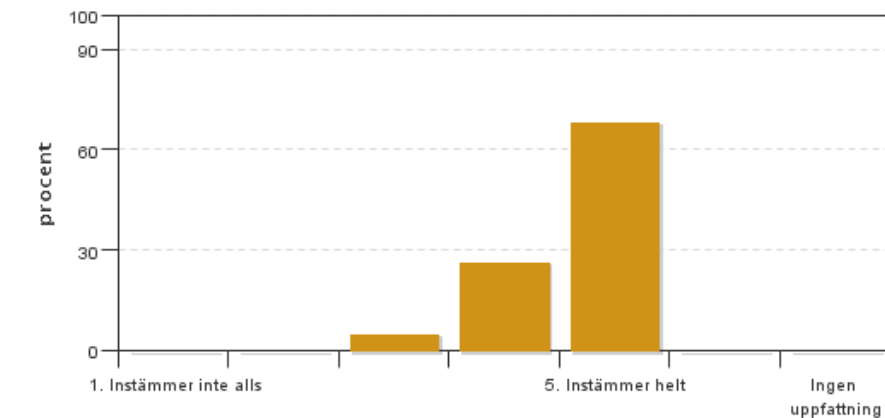


Antal svar: 19  
Medel: 4,6  
Median: 5

1: 0  
2: 0  
3: 2  
4: 4  
5: 12

Har ingen uppfattning: 1

**8. Examinationen/-erna gav mig möjlighet att visa vad jag lärt mig under kursen, se lärandemål.**

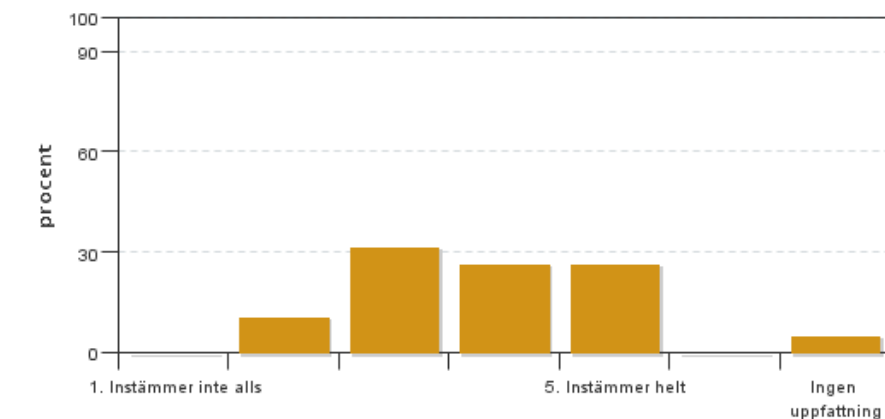


Antal svar: 19  
Medel: 4,6  
Median: 5

1: 0  
2: 0  
3: 1  
4: 5  
5: 13

Har ingen uppfattning: 0

**9. Jag anser att kursen har berört hållbar utveckling (miljömässig, social och/eller ekonomisk hållbarhet).**

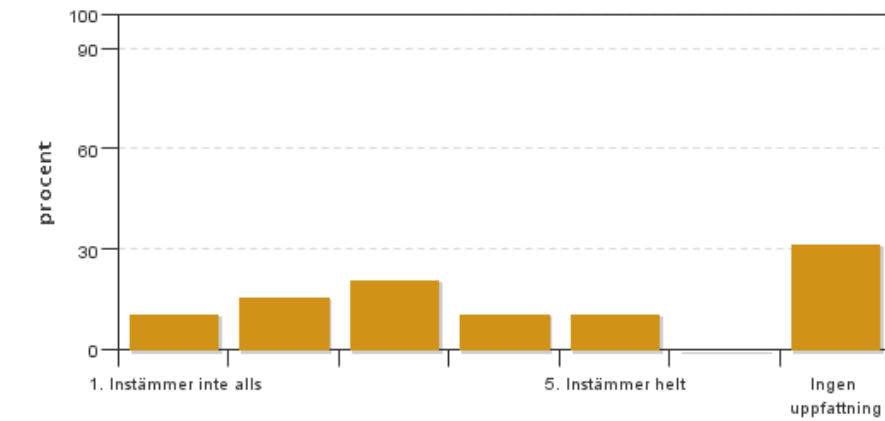


Antal svar: 19  
Medel: 3,7  
Median: 4

1: 0  
2: 2  
3: 6  
4: 5  
5: 5

Har ingen uppfattning: 1

**10. Jag anser att kursen har berört ett genus- och jämställdhetsperspektiv i innehåll och praktik (t. ex. perspektiv på ämnet, kurslitteratur, fördelning av taltid och förekomst av härskartekniker).**

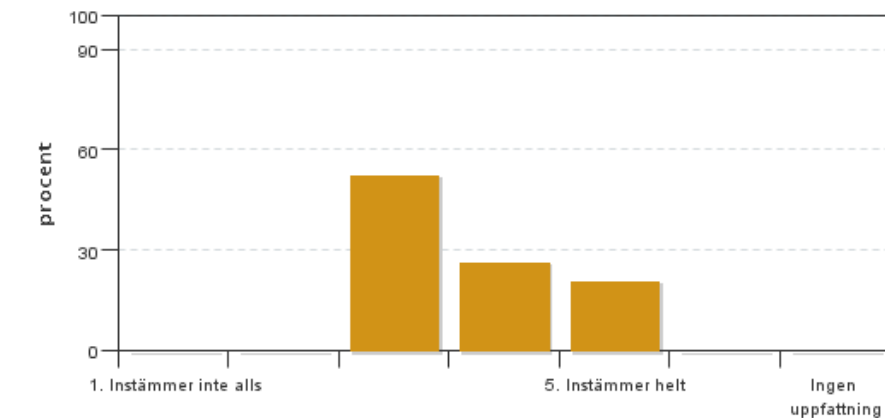


Antal svar: 19  
 Medel: 2,9  
 Median: 3

1: 2  
 2: 3  
 3: 4  
 4: 2  
 5: 2

Har ingen uppfattning: 6

**11. Jag anser att kursen har berört internationella perspektiv.**

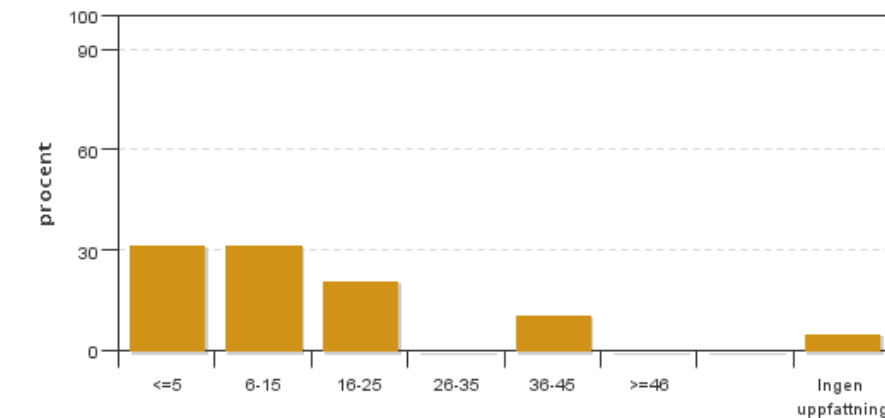


Antal svar: 19  
 Medel: 3,7  
 Median: 3

1: 0  
 2: 0  
 3: 10  
 4: 5  
 5: 4

Har ingen uppfattning: 0

**12. Jag har i genomsnitt lagt ... timmar per vecka på kursen (inklusive schemalagd tid).**

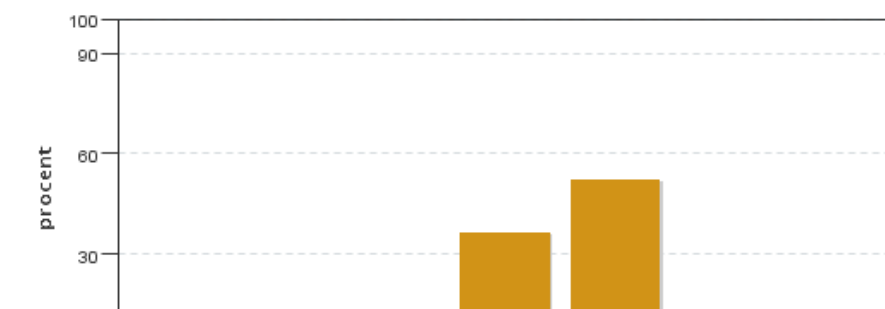


Antal svar: 19  
 Medel: 13,1  
 Median: 6-15

<=5: 6  
 6-15: 6  
 16-25: 4  
 26-35: 0  
 36-45: 2  
 >=46: 0

Har ingen uppfattning: 1

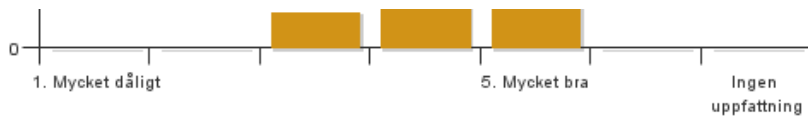
**13. Vad är ditt helhetsintryck av att utbildningen genomförts på distans?**



Antal svar: 19  
 Medel: 4,4  
 Median: 5

1: 0  
 2: 0  
 3: 2  
 4: 7  
 5: 10

Har ingen uppfattning: 0



14. Vad fungerade väl i undervisningen på distans?

15. Vad fungerade mindre väl i undervisningen på distans?

## Egna frågor

---

16. Vilka moment på kursen ska absolut finnas kvar, vilka ska modifieras och hur och vilka moment ska bort?

## Kursledarens kommentarer

---

Betyget och kommentarerna på året kurs i Djurparksdjurens beteenden är övervägande positiva och det är vi som kursledare glada och stolta över. Vi fick med kort varsel ställa om den andra helträffen till en träff via ZOOM och även det verkar ha fungerat i huvudsak bra för de flesta studenter.

Det vi tar med oss in i planeringen för nästa kurs hösten 2021 är följande:

Se över planeringen av den första träffen så att ev mer tid kan läggas i parken. Vi vill dock inte inkludera hela driften av en djurpark, som finns som önskemål. Detta är inte ett område som kursen omfattar utan fokus måste vara på beteende och välfärd för djuren i parken. För att kunna göra det behöver fler föreläsningar göras digitala så att studenterna kan titta på dem själva innan träffen. Vi ser dock värdet av att behålla kursgenomgången den första träffen då det ofta kommer en hel del frågor kring kursupplägg och moment som är lättare att ta muntligt.

Till 2020 hade vi lagt in fler datum för inlämning av gruppuppgifter under hösten och det har fungerat bra för att få in alla uppgifter tid så det kommer vi att fortsätta med.

Då kursmålen innehåller en koppling mellan beteenden och evolution kan vi behöva se över hur vi kan hjälpa de studenter som behöver stöd här. Det kan vara genom att rekommendera enklare litteratur inom området eller lägga upp en kort föreläsning som de som behöver kan titta på.

Det går lätt att öka diskussionen om internationella perspektiv på kursen. Det är något vi ser över i nästa upplägg och lägger in som del i någon/några uppgifter.

Studenterna på kursen har varit väldigt positiva genom hela kursen och bidragit till att kursen blev så bra som den blev!

## Studentrepresentantens kommentarer

---

Svarsfrekvensen på kursutvärderingen var 46 %, där 19 av 41 studenter svarade.

### Helhetsintryck

Helhetsintrycket från studenterna har generellt varit bra och kursledarna har fått fin respons på sitt upplägg och engagemang under kursen. Tack vare att bra upplägg har flera haft uppfattningen att det inte spelar någon större roll att studenterna kommer med varierad utbildningsnivå kring ämnet.

Kursinnehållet har även haft en bra koppling till kursens lärandemål.

De allra flesta har lagt mellan

### Förkunskaper

De allra flesta anser att de haft tillräckliga förkunskaper för att tillgodogöra sig kursinnehållet. Från vissa önskas det en större fördjupad kunskap från kursen sett till förkunskaper hos studenterna, då mycket i kursen var repetition enligt dessa. Samtidigt är det en fristående kurs som är öppen för alla, vilket gör att förkunskaperna hos studenterna också är varierande.

### **Kursinformation**

Alla som svarat på kursutvärderingen har ansett att kursinformationen varit lättillgängligt. Vissa i kursen har tidigare inte använt Canvas men lärde sig snabbt hur det fungerade.

### **Kursens lärandemoment**

Kurslitteraturen i kursen var uppskattade, både den obligatoriska boken samt den vetenskapliga litteratur som tilldelades. Vissa studenter hade önskat fler föreläsningar för att fördjupa vissa ämnen, då många moment och diskussioner kretsade kring boken i kursen. Ett exempel på föreläsning som kommit upp är en fördjupning inom evolutionsbiologi. Gruppdiskussionerna var uppskattade från flera samtidigt som något hade önskat fler individuella arbeten. Generellt verkar lärandemomenten vara uppskattade.

### **Sociala lärmiljön**

Generellt har den sociala lärmiljön varit inkluderande och de allra flesta instämmer att olika tankar har respekterats. Det är någon som har upplevt att grupparbeten inte har fungerat som förväntat och en önskan om ett stöd från kursledare hur en sådan situation ska hanteras.

### **Fysiska lärmiljön**

Majoriteten av kursen har varit på distans, träffen på Nordens Ark uppskattades och det var uppskattat man då varierade mellan att vistas i parken och i konferensrummet. Någon student hade upplevt lokalen på Nordens Ark som kall.

### **Examination**

Examinationerna har fått en positiv feedback där både gruppuppgifter och individuella uppgifter har uppskattats. Det anses som positivt att gruppuppgifterna enbart bedömts på godkänt nivå. Den stora individuella uppgiften var överlag uppskattad men det fanns från vissa håll en önskan om ett tydligare upplägg kring uppgiften.

### **Hållbar utveckling och internationella perspektiv**

Väldigt blandade åsikter kring om kursen har berört en hållbar utveckling, flera anser att kursen snuddat vid det men inte haft det i huvudsakligt fokus. Kursen har heller inte berört internationella perspektiv i någon bredare utsträckning, i kursboken har många exempel varit från olika parker världen över dock.

### **Kursen på distans**

Det har generellt fungerat väldigt bra med distansstudierna, mycket tack vare en tydlig kurssida med lättillgänglig information samt att kursledarna har varit snabba på att besvara frågor. Den fysiska träffen på Nordens Ark var dock uppskattad och flera nämner att det var ett bra sätt "att komma framåt" i kursen samt lära känna andra kursare. Den andra kursträffen som blev omställd till distans hade av vissa önskats vara fysisk samtidigt som andra ansåg att det funkade lika bra att ha på distans över Zoom. Det var även uppskattat att så pass många hade sina webbkameror på under andra kursträffen på distans.

Det som vissa ansåg fungerade mindre väl var svårigheten att få till diskussionsträffar med sin grupp inför diskussionsuppgifterna eftersom studenterna har varierande scheman utanför kursen. Några hade även önskat någon mer föreläsning (inspelad eller över Zoom)

### **Besöket på Nordens Ark**

Kursträffen på Nordens Ark var väldigt uppskattad från studenterna. Det var ett bra moment att träffa kursledare och kursare och samtidigt få introduktion för kursen och ämnet. Det fanns dock flera kursare som hade önskat mer tid i parken för att få ett bredare perspektiv kring utfodring, utformning av hägn, bevarandearbete, berikning utifrån djurskötarnas perspektiv.