



Animalieproduktion – Idisslare HV0158, 20036.2021

15 Hp
Studietakt = 100%
Nivå och djup = Grund -
Kursledare = Sofia Nyman

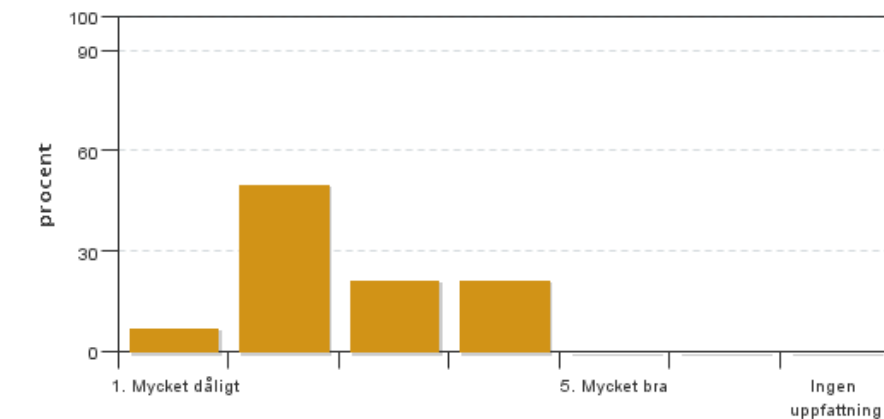
Värderingsresultat

Värderingsperiod: 2021-01-10 - 2021-01-31

Antal svar 14
Studentantal 18
Svarsfrekvens 77 %

Obligatoriska standardfrågor

1. Mitt helhetsintryck av kursen är:

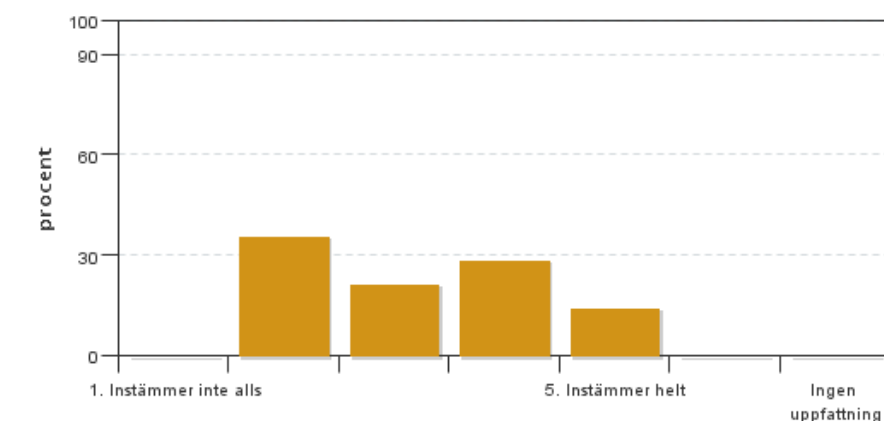


Antal svar: 14
Medel: 2,6
Median: 2

1: 1
2: 7
3: 3
4: 3
5: 0

Har ingen uppfattning: 0

2. Jag anser att kursens innehåll hade en tydlig koppling till kursens lärandemål.

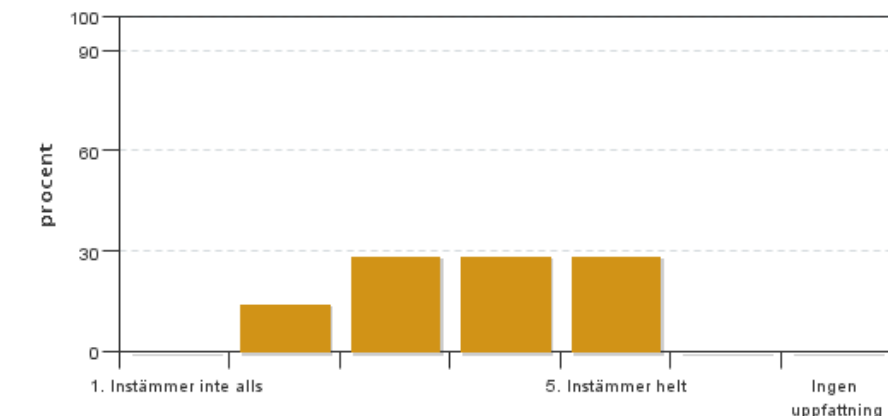


Antal svar: 14
Medel: 3,2
Median: 3

1: 0
2: 5
3: 3
4: 4
5: 2

Har ingen uppfattning: 0

3. Mina förkunskaper var tillräckliga för att tillgodogöra mig kursen.

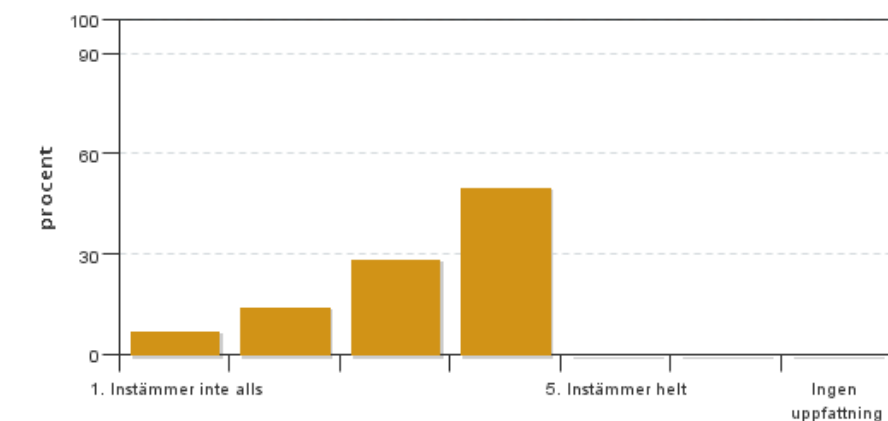


Antal svar: 14
Medel: 3,7
Median: 4

1: 0
2: 2
3: 4
4: 4
5: 4

Har ingen uppfattning: 0

4. Jag anser att kursinformationen var lättillgänglig.

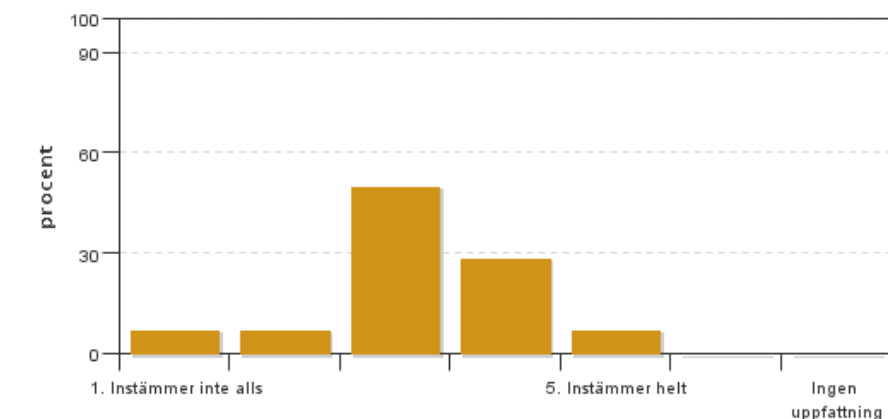


Antal svar: 14
Medel: 3,2
Median: 3

1: 1
2: 2
3: 4
4: 7
5: 0

Har ingen uppfattning: 0

5. Kursens lärandemoment (föreläsningar, litteratur, övningar med mera) har stöttat mitt lärande.

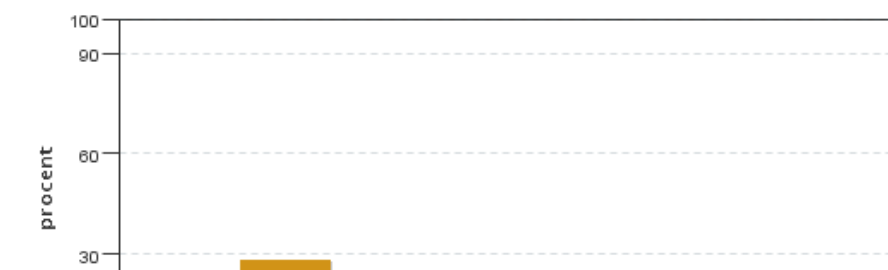


Antal svar: 14
Medel: 3,2
Median: 3

1: 1
2: 1
3: 7
4: 4
5: 1

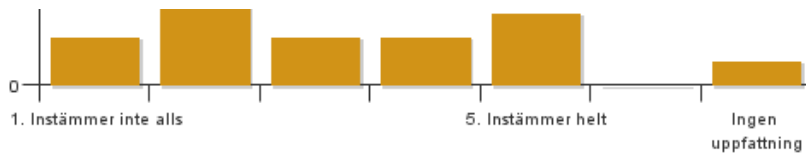
Har ingen uppfattning: 0

6. Jag anser att den sociala lärmiljön har varit inkluderande där olika tankar respekterades.



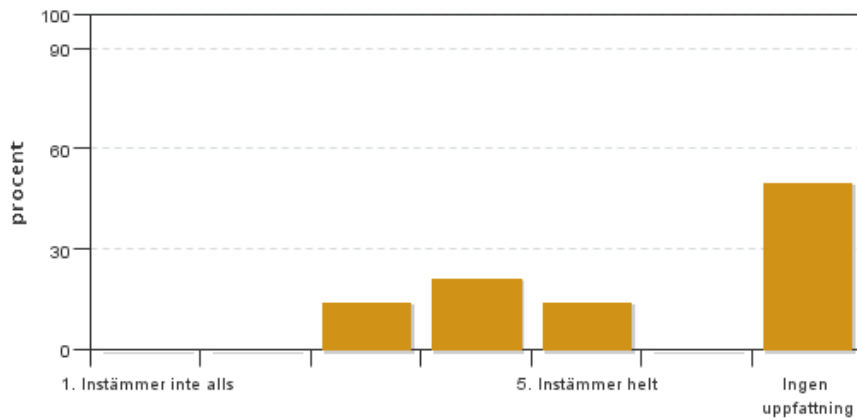
Antal svar: 14
Medel: 3,0
Median: 3

1: 2
2: 4
3: 2
4: 2
5: 3



Har ingen uppfattning: 1

7. Jag anser att den fysiska lärmiljön (exempelvis lokaler och utrustning) var tillfredställande.

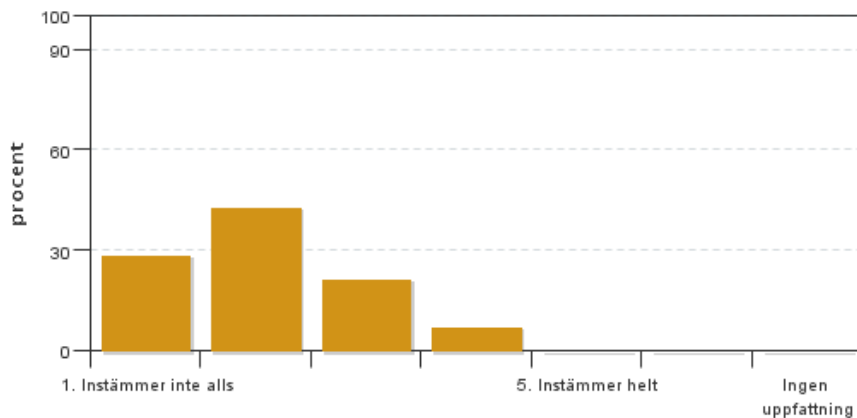


Antal svar: 14
Medel: 4,0
Median: 4

1: 0
2: 0
3: 2
4: 3
5: 2

Har ingen uppfattning: 7

8. Examinationen/-erna gav mig möjlighet att visa vad jag lärt mig under kursen, se lärandemål.

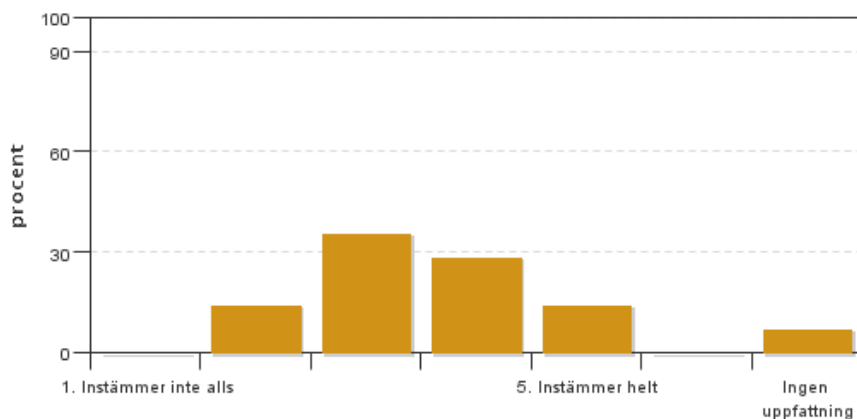


Antal svar: 14
Medel: 2,1
Median: 2

1: 4
2: 6
3: 3
4: 1
5: 0

Har ingen uppfattning: 0

9. Jag anser att kursen har berört hållbar utveckling (miljömässig, social och/eller ekonomisk hållbarhet).

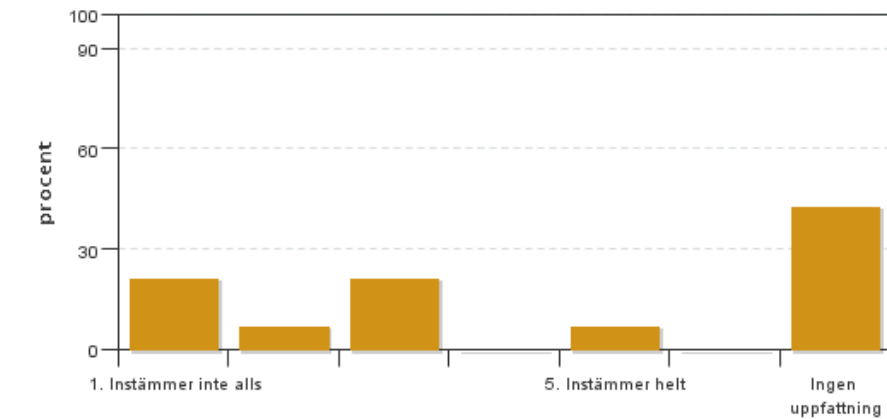


Antal svar: 14
Medel: 3,5
Median: 3

1: 0
2: 2
3: 5
4: 4
5: 2

Har ingen uppfattning: 1

10. Jag anser att kursen har berört ett genus- och jämställdhetsperspektiv i innehåll och praktik (t. ex. perspektiv på ämnet, kurslitteratur, fördelning av taltid och förekomst av härskartekniker).

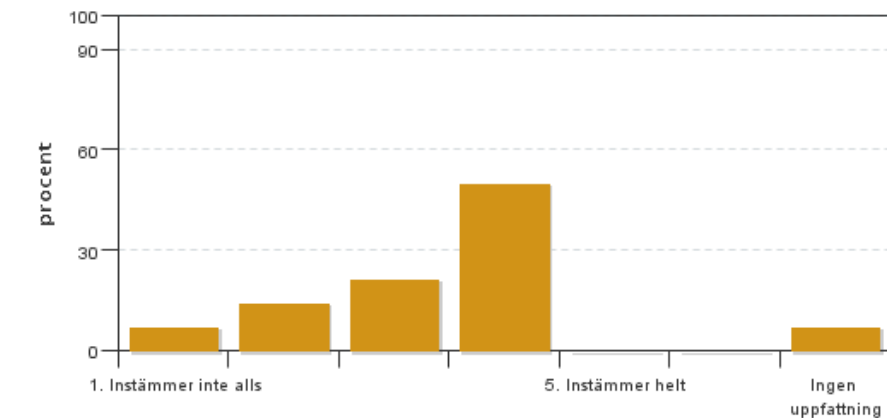


Antal svar: 14
 Medel: 2,4
 Median: 2

1: 3
 2: 1
 3: 3
 4: 0
 5: 1

Har ingen uppfattning: 6

11. Jag anser att kursen har berört internationella perspektiv.

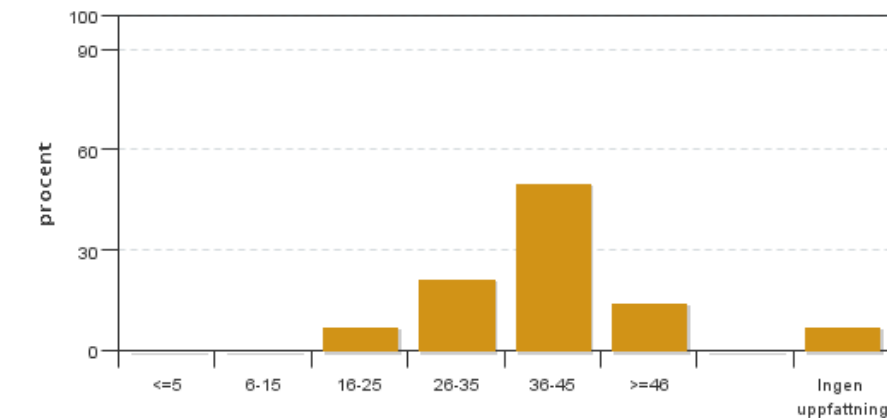


Antal svar: 14
 Medel: 3,2
 Median: 4

1: 1
 2: 2
 3: 3
 4: 7
 5: 0

Har ingen uppfattning: 1

12. Jag har i genomsnitt lagt ... timmar per vecka på kursen (inklusive schemalagd tid).

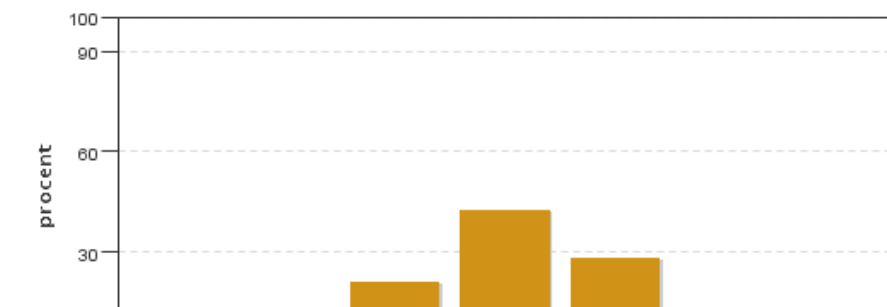


Antal svar: 14
 Medel: 37,1
 Median: 36-45

≤5: 0
 6-15: 0
 16-25: 1
 26-35: 3
 36-45: 7
 ≥46: 2

Har ingen uppfattning: 1

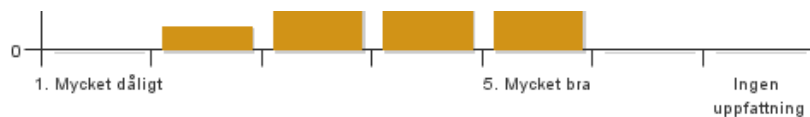
13. Vad är ditt helhetsintryck av att hela eller delar av utbildningen genomförts på distans?



Antal svar: 14
 Medel: 3,9
 Median: 4

1: 0
 2: 1
 3: 3
 4: 6
 5: 4

Har ingen uppfattning: 0



14. Vad fungerade väl i undervisningen på distans?

15. Vad fungerade mindre väl i undervisningen på distans?

Kursledarens kommentarer

Kursen som är på 15 hp hade 18 studenter varav 14 stycken (77%) svarade på kursutvärderingen. Studenterna ansåg att kursen kändes rörig i början med många schemauppdateringar. Det stämmer att det var mycket som ändrades på kort varsel i början av kursen. Det berodde på att SLUs anvisningar innan kursen var att ha undervisningsmoment och framförallt examinationer på campus. Stramare Coronarestriktioner kom i början av kursen och den behövde då anpassas till att ges helt digitalt. Det blev särskilt rörigt avseende tentamen eftersom SLUs riktlinjer för tentamen uppdaterades ca en vecka innan tentamen skulle hållas i den här kursen, och examinationsformen ändrades därför på kort varsel från skriftlig salstenta till en digital tenta. Studenterna hade efterfrågat detta sedan kursstart men de riktlinjer som då gällde inom SLU gjorde att kursledningen inte fick planera för digital tentamen. När ändringen till digital tentamen sedan kom så sent in på examinationen medförde det både oro och frustration bland studenterna och mycket merarbete för kursledare och examinator. Kursledningen förstår att studenterna uppfattade kursen som rörig men det berodde på utmaningar med anledning av pandemin och är inte ett generellt problem med kursen.

Både i den skriftliga kursvärderingen och vid samtal med studentrepresentanten framkom det att några studenter upplevt att de haft för många uppgifter och mycket litteratur att hinna med i kombination med många föreläsningar. De studenter som svarat på den skriftliga kursvärderingen anger att de i medeltal lagt ner 37,1 timmar per vecka på kursen (median 36-45), vilket får anses som rimligt för en heltidskurs. Till nästa kurstillfälle ska dock kursledningen se över vilka förbättringar som är möjliga att göra när det gäller hur övningsuppgifter och inlämningar fördelas över tid i kursen och om det går att frigöra instuderingsstid i schemat inför tentor. Kursen går över jul- och nyår, vilket bidrar till att schemat blir komprimerat i november och halva december.

Några studenter ansåg att foderstatsövningen var svår och komplicerad och att de inte fått någon hjälp under övningens gång. Övningen byggde på kunskaper som studenterna ska ha med sig från tidigare kurser och var upplagt för att bidra till studenternas progression. Undervisande lärare fanns tillgänglig för frågor via zoom och e-mail under hela övningstillfället, samt hade schemalagd genomgång och diskussion både före och efter övningen. Det fanns också flera tillfällen för frågor. En orsak till kritiken kan ha varit att studenterna förutsattes ha grundläggande kunskaper i Excel, vilket de inte verkade ha. Detta kan ha bidragit till att uppgiften upplevdes som svår. Till nästa kurstillfälle ska undervisande lärare ta med detta i upplägget för övningen, samt ta upp frågan med kollegiet om hur studenterna kan ges generella färdigheter i Excel.

En mindre studentgrupp i kursen har varit mer kritiska och negativa till kursen och flertalet kursmoment än andra. De har även framfört stor kritik mot tentamensformen och anser att tentamen inte har informerats om i tid och att upplägget inte varit tillfredsställande. Examinationen var upplagd i två delar, en om mjölkkor och en om nötkött, får och renskötsel. Varje tentamen bestod av två delar, varav en del med flervalsfrågor och en del med skriftliga syntesfrågor. En del av studenterna ansåg att det var stressigt med flervalsfrågorna och att syntesfrågorna var alldeles för stora och tidskrävande. Den plötsliga omläggningen från salstenta till hemtenta och därmed det nya upplägget kan ha orsakat stress och osäkerhet, vilket vi tror kan vara en bidragande orsak till en del av kritiken mot tentamensupplägget. Det är viktigt att studenterna i god tid får reda på information om tentamen och upplägget för denna, men i detta fall kunde kursledningen inte göra annorlunda pga SLUs restriktioner. Under tentamensdagarna fanns examinatorn behjälplig för frågor i ett Zoomrum, men få studenter tog möjligheten att utnyttja detta. Studenterna ansåg att de borde ha fått instuderingsfrågor från varje föreläsning som hjälp att studera inför tentamen, vilket inte har efterfrågats av tidigare studentgrupper. Vi i kursledningen anser att instuderingsfrågor inte är ett bra hjälpmedel på den här nivån i en universitetsutbildning, då instuderingsfrågor tenderar att enbart rikta fokus mot sakfrågor och inte ger en djupare förståelse inom ämnet.

Studenterna uppfattade att Zoomföreläsningarna i överlag fungerade bra men hade uppskattat mer aktiva föreläsningar med diskussioner och break-out rooms. Kursledningen kommer att framföra detta till undervisande lärare till nästa år, om kursen även då ges digitalt, eftersom det är av största vikt att studenterna är aktiva under föreläsningar för att hålla energin och koncentrationen uppe. De virtuella studiebesöken fungerade mycket bra och ansågs värdefulla. Kursledningen tycker också att de virtuella studiebesöken fungerade bra men tror inte att det helt kan ersätta fysiska besök, som är av stor vikt för studenterna. I kursen diskuteras hållbarhetsaspekter ur olika perspektiv på föreläsningar, främst miljö, djurvälstånd och ekonomi. Inför nästa kurstillfälle ska detta göras tydligare för studenterna eftersom de efterfrågade fler aspekter och även problemlösningar gällande hållbarhet.

Pga av missar i Canvas fick inte studenterna den information som de behövde i tid inför bland annat inlämningar och övningar. Kursledningen ska till nästa kurstillfälle vara mer tydliga med att informera om kursupplägg och

tentaupplägg/omläggningar så snart som möjligt och se till att all information kommer fram till samtliga studenter. Under kursens gång har Canvas uppdaterats omgående för att information skall gå fram, men studenterna fick inte något meddelande om detta i Canvas.

Ur ett genusperspektiv användes uttrycket "hen", "lantbrukaren", "djurskötaren" på tentan vilket uppskattades av studenterna.

Sammanfattningsvis har det varit en jobbig kurs, både för studenter, kursledare och examinator, och kursledningen bedömer att utmaningarna till väldigt stor del beror på den pågående pandemin. Den långa perioden utan campusundervisning skapar tyvärr ett visst avstånd mellan lärare/kursledning och studenter och risken för missförstånd och informationsmissar ökar. Vi upplevde en oro och misstänksamhet som vi inte är vana vid, hos en del av studenterna. Andra studenter i kursen verkar ha haft lättare att hantera vardagen med isolering och distansundervisning. En av kursledarna blev sjuk i Covid-19 i början av november, vilket ökade arbetsbelastningen för den andra kursledaren och detta inträffade när det redan var en ansträngd arbetssituation med ersättning av fysiska gårdsbesök. Det är inte en positiv situation som kursledare att sitta mellan studenter som på goda grunder efterlyser beslut om digital examination och universitetets riktlinjer som säger nej till det, men sedan ändras nära inpå examinationsdatumet. Vi tror också att en del av frustrationen kring den här kursen beror på att studenterna hade vant sig vid distansundervisning när kursen började, men det var fortfarande nytt för flera lärare och det var första gången denna, vanligtvis studiebesökstunga kurs, skulle ges digitalt. Kursledningen har nu en plan för hur kursen kan genomföras digitalt på ett bra sätt och kommer förmedla det till nästa års kursledning om det blir aktuellt med distansundervisning även då.

Kurskommentar utförd av: Sofia Nyman, Sigrid Agenäs och Mikaela Lindberg

Studentrepresentantens kommentarer

14 av 18 studenter har svarat på kursutvärderingen vilket gav en svarsfrekvens på 77%. Helhetsbetyget för kursen är 2,6. Många studenter upplever kursen som rörig men innehållet har varit intressant. Framförallt är det många schemaändringar som medfört att kursen känts rörig. De flesta har lagt 36–45 h per vecka på kursen och anser att många dagar var väldigt långa med mycket schemalagt men att det utöver det schemalagda även varit mycket att göra. Något som i kombination med "rörigheten" medfört stress hos studenter.

Kursinformationen har ansetts vara relativt lättillgänglig (3,2) men det förekommer kommentarer gällande miss i kommunikationen där information om exempelvis gruppuppgifter kom ut sent samt några problem med notiser i Canvas, något som löste sig i mitten på kursen. Förkunskaperna anses vara tillräckliga (3,7) med undantag för foderberäkningen i mjölkkodelen av kursen där studenterna hade önskat tydligare genomgång alternativt en föreläsning om foderstatsberäkning. Uppgiften anses vara för stor, svår och ta lång tid. Många hann inte färdigt och fick hoppa över delar, eller sitta längre än den tid som angetts. Studenterna önskar också inlärningsfrågor över kursens gång för att stötta lärandet ytterligare.

Många studenter är besvikna över tentaupplägget och anser inte att det visar vad man lärt sig under kursens gång. Studenterna har upplevt mycket stress under quizdelen av båda djurslagstentorna. På nötdelen upplevdes också frustration kring att det endast förekom 1 fråga kopplad till renproduktion, då studenterna lagt ner mycket tid på föreläsningar och grupparbete rörande renproduktionen. Studenterna önskar även längre inläsningstid inför tentorna.

Nötköttstveckan i Skara blev digital och är uppskattad av många. Trots lite tekniska strul är studenterna överlag nöjda och tacksamma över detta moment. Positiva kommentarer som tas upp är att det var bra gårdar och besök med engagerade lantbrukare och trevliga diskussioner. Även möjligheten att ställa många frågor uppskattades. Förutom teknikstrul upplevs det tråkigt att helhetsintrycket över gården försvinner.

Delade åsikter gällande distansundervisning vilket fått medel på 3,9. Positiva kommentarer som lyfts är innovativa föreläsare, närvarande och tillgängliga kursledare, zoom-onsdagarna, ordentligt med raster/pauser och studiebesöken. Något som poängteras är vikten av aktiva föreläsningar när all undervisning sker digitalt för att engagera och inkludera studenterna. Variation i föreläsningarna på distans uppskattas, exempelvis genom kortare break-out rooms. Vad som upplevts fungera mindre bra med distansundervisning är framförallt att det är svårare att hålla koncentrationen uppe och att långa dagar med mycket schemalagt blir jobbigt och påverkar inläringen.

Studenterna önskar bland annat mer om utfodring i mjölkproduktion där bättre introduktion till foderstatsberäkningarna efterfrågas. Dessutom önskar studenterna bland annat mer om hållbarhetsaspekter generellt i alla produktioner och problemlösning pga en föränderlig miljö och samhälle (rendelen). Kring genus- och jämställdhetsfrågan har de flesta ingen uppfattning (6 av 18 studenter) men positiva kommentarer kring att det står hen/lantbrukaren/djurskötaren etc i tentan förekommer.