



Praktiskt skogsbruk SG0215, 40011.2021

15 Hp
Studietakt = 100%
Nivå och djup = Grund -
Kursledare = Ola Lindroos

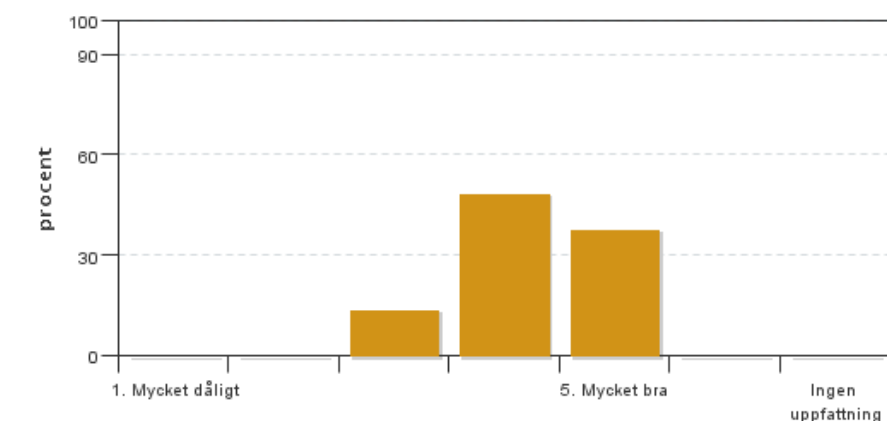
Värderingsresultat

Värderingsperiod: 2021-05-30 - 2021-06-13

Antal svar 29
Studentantal 56
Svarsfrekvens 51 %

Obligatoriska standardfrågor

1. Mitt helhetsintryck av kursen är:

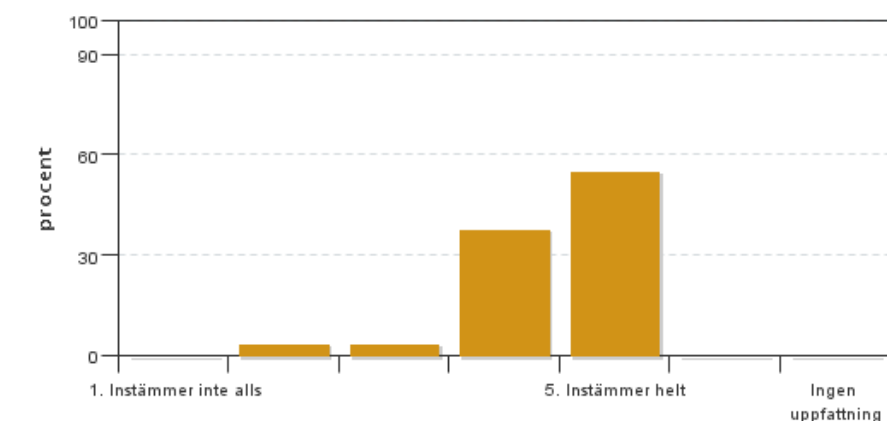


Antal svar: 29
Medel: 4,2
Median: 4

1: 0
2: 0
3: 4
4: 14
5: 11

Har ingen uppfattning: 0

2. Jag anser att kursens innehåll hade en tydlig koppling till kursens lärandemål.

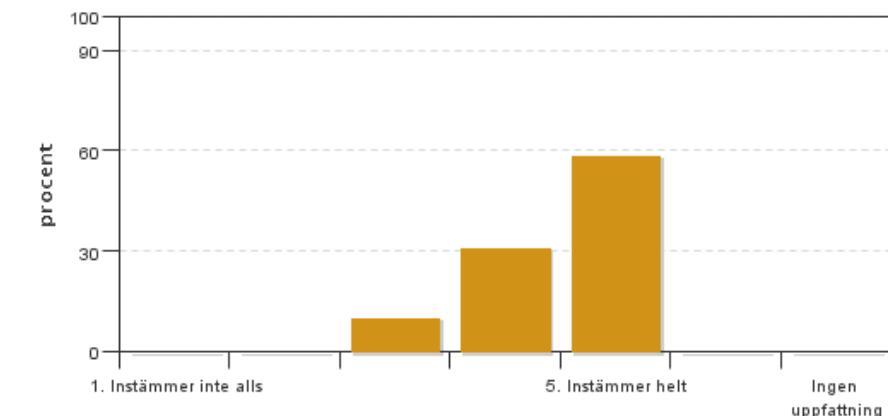


Antal svar: 29
Medel: 4,4
Median: 5

1: 0
2: 1
3: 1
4: 11
5: 16

Har ingen uppfattning: 0

3. Mina förkunskaper var tillräckliga för att tillgodogöra mig kursen.

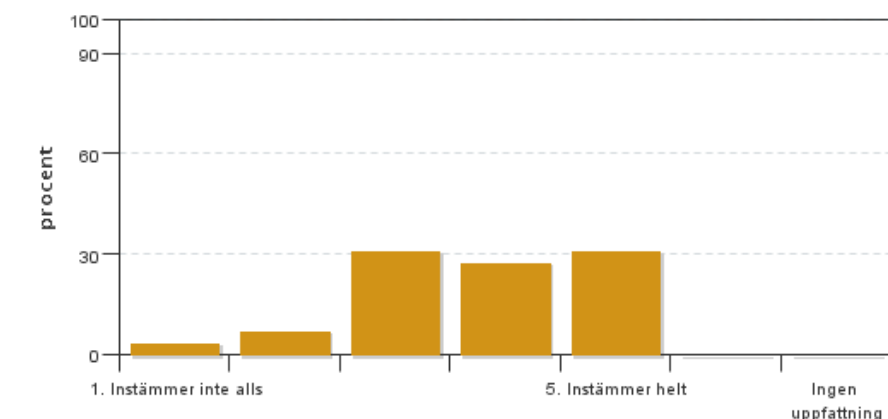


Antal svar: 29
Medel: 4,5
Median: 5

1: 0
2: 0
3: 3
4: 9
5: 17

Har ingen uppfattning: 0

4. Jag anser att kursinformationen var lättillgänglig.

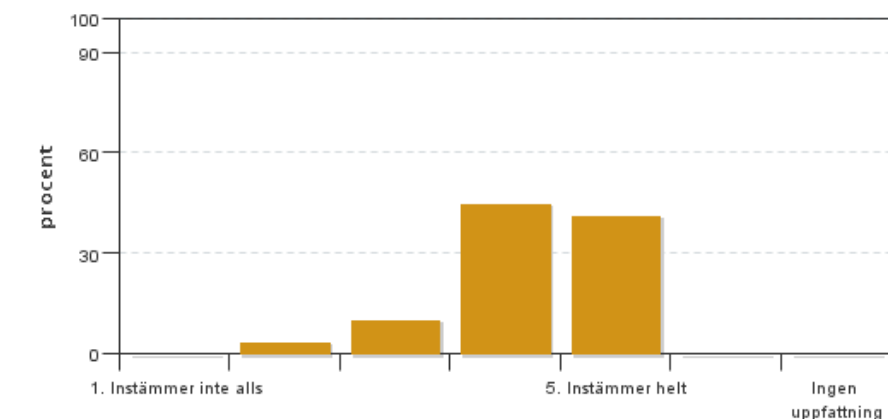


Antal svar: 29
Medel: 3,8
Median: 4

1: 1
2: 2
3: 9
4: 8
5: 9

Har ingen uppfattning: 0

5. Kursens lärandemoment (föreläsningar, litteratur, övningar med mera) har stöttat mitt lärande.

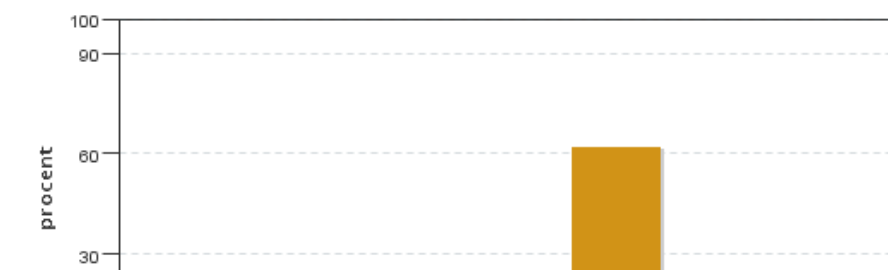


Antal svar: 29
Medel: 4,2
Median: 4

1: 0
2: 1
3: 3
4: 13
5: 12

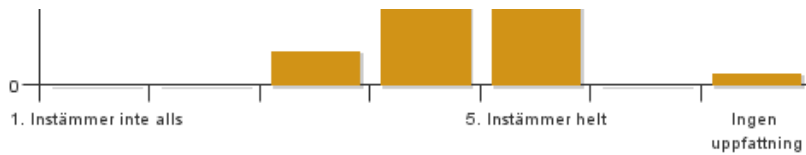
Har ingen uppfattning: 0

6. Jag anser att den sociala lärmiljön har varit inkluderande där olika tankar respekterades.



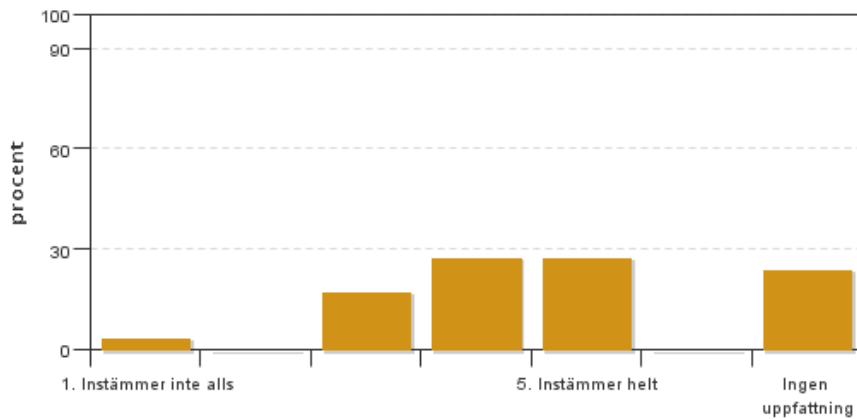
Antal svar: 29
Medel: 4,5
Median: 5

1: 0
2: 0
3: 3
4: 7
5: 18



Har ingen uppfattning: 1

7. Jag anser att den fysiska lärmiljön (exempelvis lokaler och utrustning) var tillfredställande.

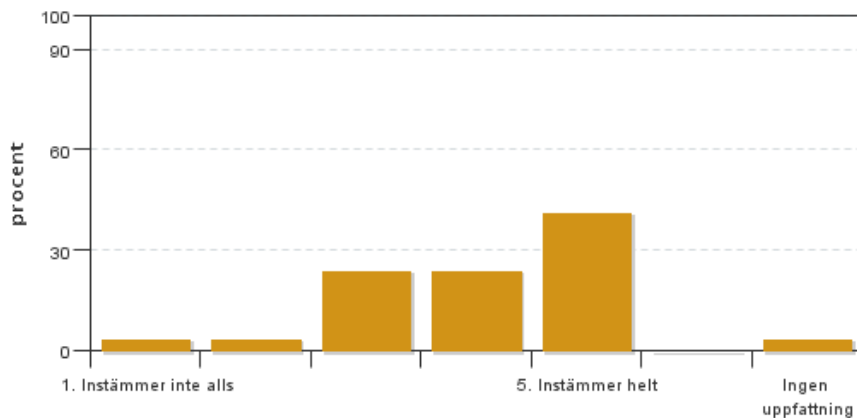


Antal svar: 29
Medel: 4,0
Median: 4

1: 1
2: 0
3: 5
4: 8
5: 8

Har ingen uppfattning: 7

8. Examinationen/-erna gav mig möjlighet att visa vad jag lärt mig under kursen, se lärandemål.

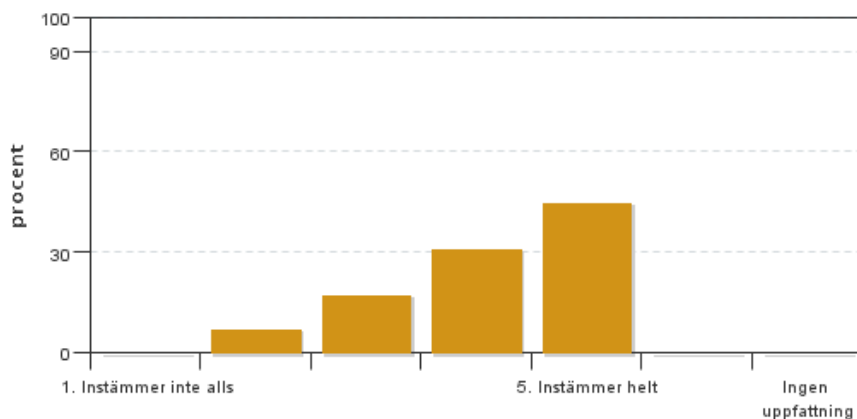


Antal svar: 29
Medel: 4,0
Median: 4

1: 1
2: 1
3: 7
4: 7
5: 12

Har ingen uppfattning: 1

9. Jag anser att kursen har berört hållbar utveckling (miljömässig, social och/eller ekonomisk hållbarhet).

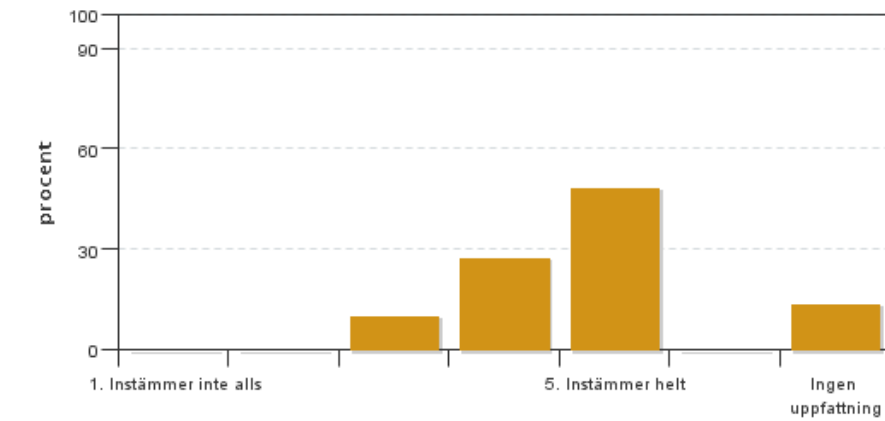


Antal svar: 29
Medel: 4,1
Median: 4

1: 0
2: 2
3: 5
4: 9
5: 13

Har ingen uppfattning: 0

10. Jag anser att kursen har berört ett genus- och jämställdhetsperspektiv i innehåll och praktik (t. ex. perspektiv på ämnet, kurslitteratur, fördelning av taltid och förekomst av härskartekniker).

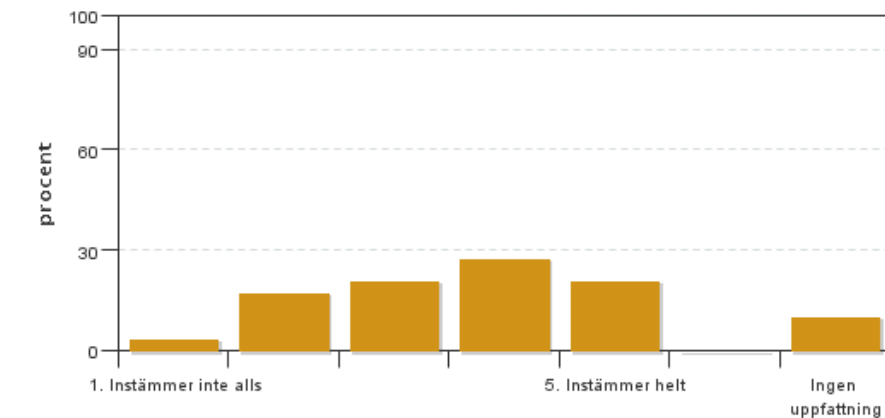


Antal svar: 29
 Medel: 4,4
 Median: 5

1: 0
 2: 0
 3: 3
 4: 8
 5: 14

Har ingen uppfattning: 4

11. Jag anser att kursen har berört internationella perspektiv.

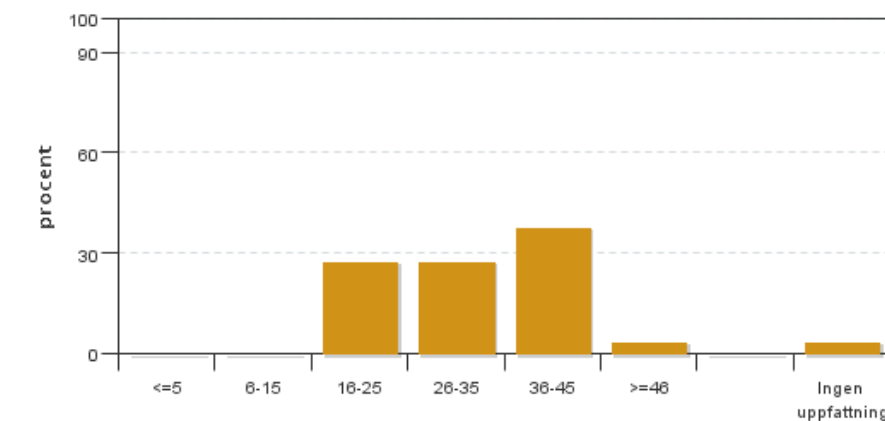


Antal svar: 29
 Medel: 3,5
 Median: 4

1: 1
 2: 5
 3: 6
 4: 8
 5: 6

Har ingen uppfattning: 3

12. Jag har i genomsnitt lagt ... timmar per vecka på kursen (inklusive schemalagd tid).

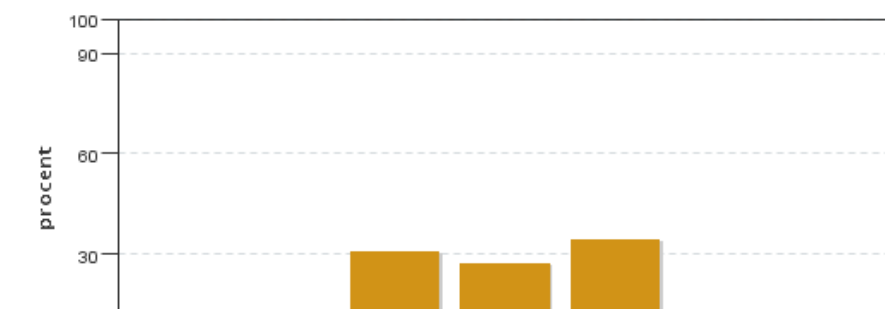


Antal svar: 29
 Medel: 31,6
 Median: 26-35

≤5: 0
 6-15: 0
 16-25: 8
 26-35: 8
 36-45: 11
 ≥46: 1

Har ingen uppfattning: 1

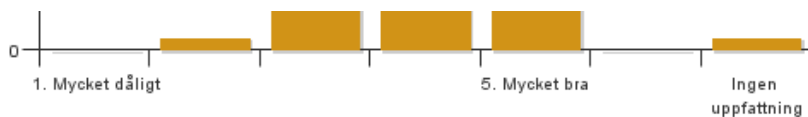
13. Vad är ditt helhetsintryck av att hela eller delar av utbildningen genomförts på distans?



Antal svar: 29
 Medel: 4,0
 Median: 4

1: 0
 2: 1
 3: 9
 4: 8
 5: 10

Har ingen uppfattning: 1



14. Vad fungerade väl i undervisningen på distans?

15. Vad fungerade mindre väl i undervisningen på distans?

Kursledarens kommentarer

Denna upplaga av den tematiska kursen Praktiskt skogsbruk, som innehåller 6 ämnesdelar och gavs av totalt 20 lärare, Kursen ger teoretiska och praktiska grunder i hållbart nyttjande av naturresursen skog, i form av hur man inventerar, beskriver, sköter och skördar naturresursen, samt vilka produkter som den kan användas till.

Genomförandet blev för andra gången främst baserad på distansundervisning pga Covid-19. Detta år var vi dock bättre förberedda, och den positiva kursvärderingen visar dock att kursen som helhet även i år var uppskattad av studenterna och att grundkonceptet huvudsakligen fungerar väl – även med distansupplägg. Helhetsintrycket av kursen var bra, och detsamma som i fjol (medianvärde 4). De förbättringsbehov som lyfts fram är främst sådant som är kopplat rörighet kring info, och att det vore bra med att ha mer praktiska lärarledda moment (tex de nu inställda exkursionerna). Vi kan från lärarhåll bara hålla med, och även om strukturen för info förbättras allt eftersom så tar vi med oss de konstruktiva råd som ges. Nedan kommenteras de viktigaste punkterna angående ytterligare förbättringsförslag utifrån årets kursvärdering.

Av alla standardfrågor så var det precis som i fjol omdömena kring det internationella perspektivet, som hade sämst betyg (medel 3,5, median 4) och störst spridning. Detta beror till största delen beror på saker utanför kursledningens kontroll. Kursens mål är att ge grunden i praktiskt skogsbruk. Att göra det för 6 ämnesområden på 10 veckor innebär kort om tid för att ens behandla de svenska förhållandena, varför det då blir begränsat fokus på internationella jämförelser.

Omdömena för examinationen var något bättre än i fjol, men kommentarerna var liknande. I år genomfördes quiz-baserade tentor via Canvas vid två tillfällen under kursen, för att sprida ut läsandet jämnare under kursen. Nedlagd studietid var i år högre (medel 31,6, median 26-35 tim/vecka) jämfört med i fjol (medel 23,3, median 16-25 tim/vecka), och det var också mindre kommentarer om ojämn arbetsmängd under kursen. För chans till högre betyg så krävdes också i år inlämning av en kort (1000 ord) hemtenta, med svar på en syntesuppgift. Kommentarer i kursvärderingen var liknande de i fjol, där en del gillar upplägget och en del tycker att det blir för enkelt och för mycket fokus på att lära in svar på specifika frågor. Också i år föreslogs också att en förbättring skulle vara att inte använda exakt samma frågor på salstentan. Jag har full förståelse för båda kommentarerna, och det är avigsidan med detta upplägg. Å andra sidan så är utmaningen med denna typ av bred intro-kurs att det är väldigt mycket yttlig kunskap som skall snappas upp. Den typen av kunskap som i princip handlar om att memorera namn och begrepp, vilket är lämpligt att examinera på tex det sätt som gjorts i denna kurs.

Generellt sett så funkade upplägget väl för att genomföras på distans, och de arbetsmässiga och ekonomiska besparingar det innebär jämfört med en traditionell salstenta på papper. Men det finns all anledning att fundera vidare på hur upplägget kan utvecklas för att uppmuntra annat studiefokus. Särskilt vore det önskvärt att hitta pedagogiska grepp som ökar engagemanget vid frågestunder/diskussionstillfällen med lärare.

Vad gäller kursen innehåll så var det glädjande att se att kursens genus- och jämställdhetsperspektiv fick högt omdöme (medel 4,4, median 5). Den specifika kursdel som rör detta (Makt och arbetsmiljö) genomfördes för andra året enligt ett modifierat upplägg, och tillsammans med representant från ett företag som exemplifierade hur de arbetar med dessa frågor i praktiken.

Kursen genomfördes nu för sista gången i detta format, och vi tar med oss kritik och tips från denna kursvärdering till de kurser som tar vid när skogsvetarprogrammet startar till hösten.

Studentrepresentantens kommentarer

Reflektioner av vad jag snappat upp från medkursare samt själv upplevt:

Bra lärare! De upplevdes som intressanta att lyssna på och höll i bra lärarmoment

Den fysiska lärmiljö som blev av var bra ur smittskyddsynpunkt och lärande. Detta var alla nöjda med.

Quiz-examinationerna var tråkiga och ett stort problem med dem var att det lät många studenter undvika diskussioner och frågestunder för att enbart lära in svaren på en quiz.

Speciellt problematiskt var GIS-momentet där lärandet var upplagt kring seminarier och examinationen var minimal. Därför förberedde sig ytterst få till seminarierna och det upplevdes som dödtid eftersom ingen diskussion uppstod. Byt upplägg!

Det finns delade meningar kring Canvassidan. Framst upplevdes den som dålig pga hur svårt det var att hålla koll på fakta. Info om tider, platser, läxor och Zoomlänkar publicerades på flera olika sidor (schema, kalender och modulspezifika sidor). Därför var det svårt att hålla koll på allt och det var lätt att missa en läxa eller viss tid.

Kursen anpassades bra efter pandemiläget. Dock finns en oro bland vissa om att anpassningarna ger oss studenter sämre förutsättningar i praktiska moment, vilket kommer påverka oss negativt i framtiden.

Kontakta support: it-stod@slu.se - 018-67 6600