



Markbyggnad TN0348, 20004.2021

15 Hp
Studietakt = 100%
Nivå och djup = Grund
Kursledare = Åsa Bensch

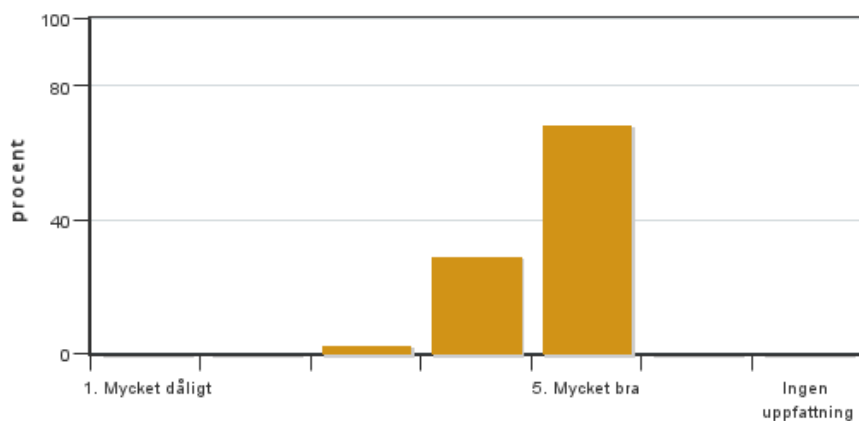
Värderingsresultat

Värderingsperiod: 2021-01-15 - 2021-01-31

Antal svar 41
Studentantal 45
Svarsfrekvens 91 %

Obligatoriska standardfrågor

1. Mitt helhetsintryck av kursen är:

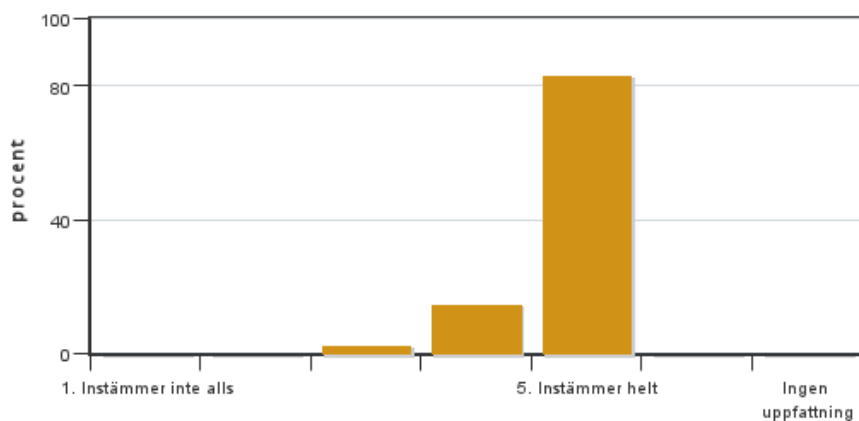


Antal svar: 41
Medel: 4,7
Median: 5

1: 0
2: 0
3: 1
4: 12
5: 28

Har ingen uppfattning: 0

2. Jag anser att kursens innehåll hade en tydlig koppling till kursens lärandemål.

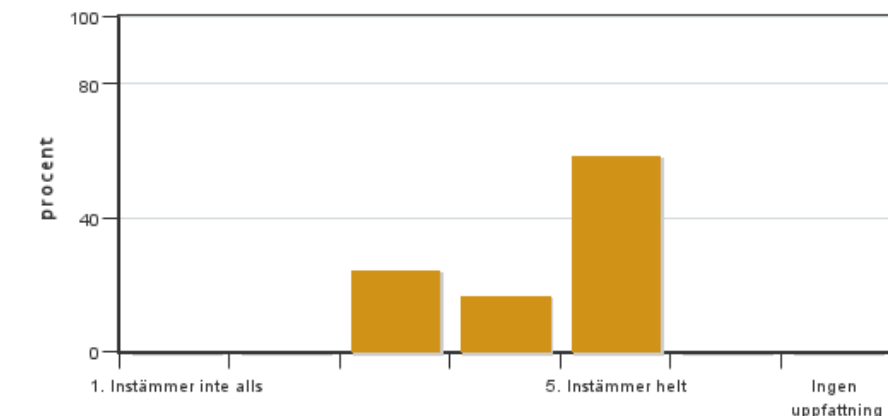


Antal svar: 41
Medel: 4,8
Median: 5

1: 0
2: 0
3: 1
4: 6
5: 34

Har ingen uppfattning: 0

3. Mina förkunskaper var tillräckliga för att tillgodogöra mig kursen.

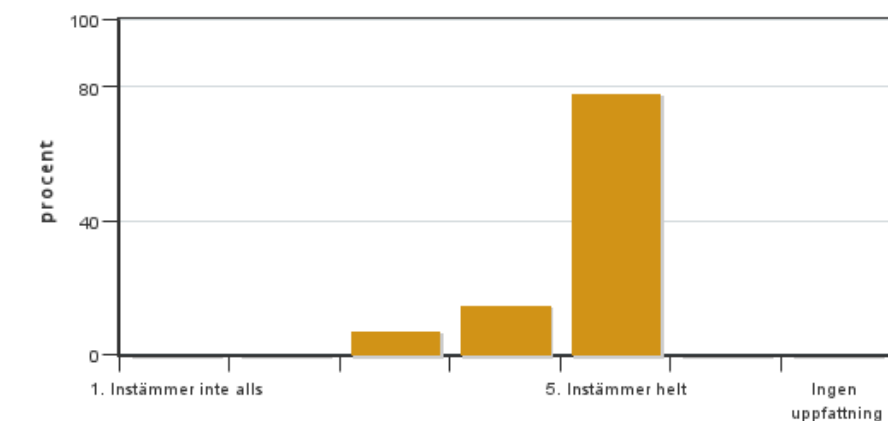


Antal svar: 41
Medel: 4,3
Median: 5

1: 0
2: 0
3: 10
4: 7
5: 24

Har ingen uppfattning: 0

4. Jag anser att kursinformationen var lättillgänglig.

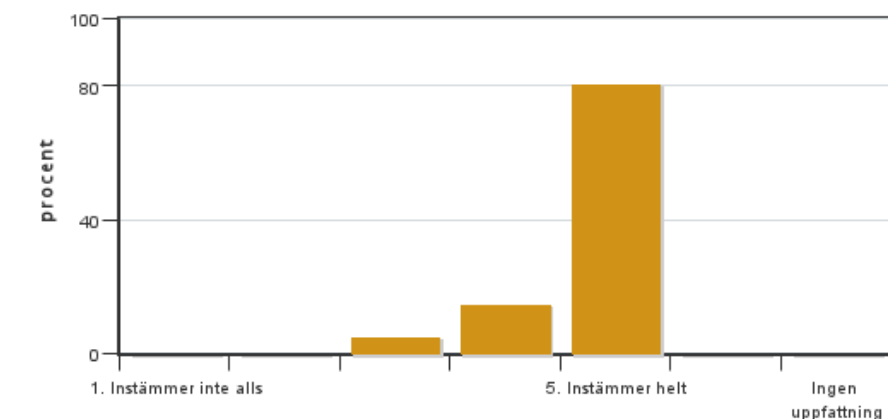


Antal svar: 41
Medel: 4,7
Median: 5

1: 0
2: 0
3: 3
4: 6
5: 32

Har ingen uppfattning: 0

5. Kursens lärandemoment (föreläsningar, litteratur, övningar med mera) har stöttat mitt lärande.

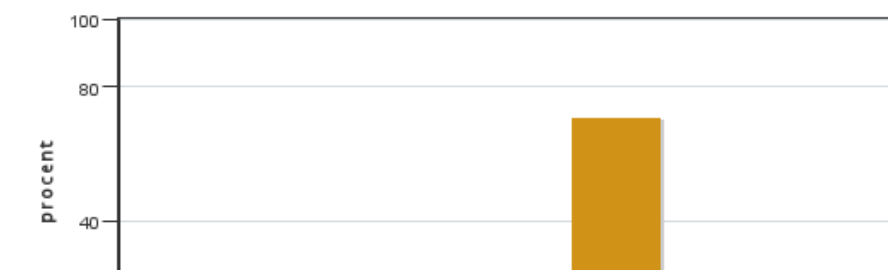


Antal svar: 41
Medel: 4,8
Median: 5

1: 0
2: 0
3: 2
4: 6
5: 33

Har ingen uppfattning: 0

6. Jag anser att den sociala lärmiljön har varit inkluderande där olika tankar respekterades.



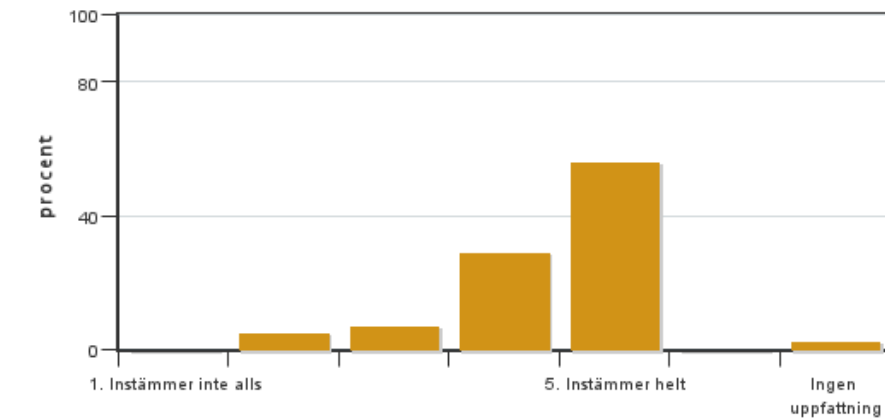
Antal svar: 41
Medel: 4,6
Median: 5

1: 0
2: 1
3: 2
4: 9
5: 29



Har ingen uppfattning: 0

7. Jag anser att den fysiska lärmiljön (exempelvis lokaler och utrustning) var tillfredställande.

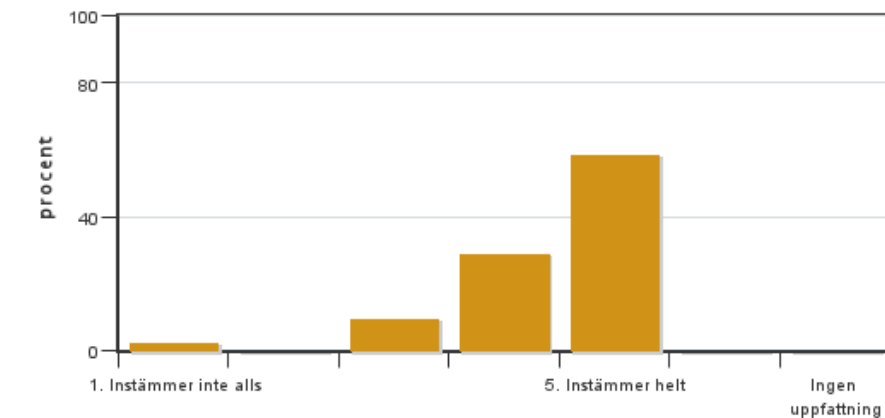


Antal svar: 41
Medel: 4,4
Median: 5

1: 0
2: 2
3: 3
4: 12
5: 23

Har ingen uppfattning: 1

8. Examinationen/-erna gav mig möjlighet att visa vad jag lärt mig under kursen, se lärandemål.

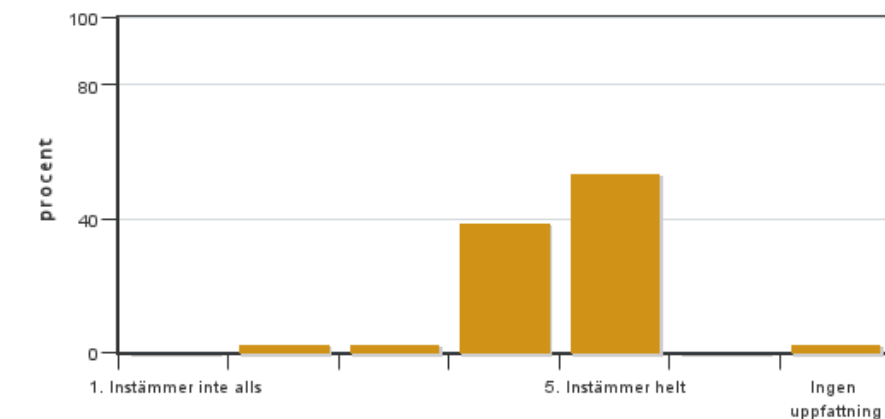


Antal svar: 41
Medel: 4,4
Median: 5

1: 1
2: 0
3: 4
4: 12
5: 24

Har ingen uppfattning: 0

9. Jag anser att kursen har berört hållbar utveckling (miljömässig, social och/eller ekonomisk hållbarhet).

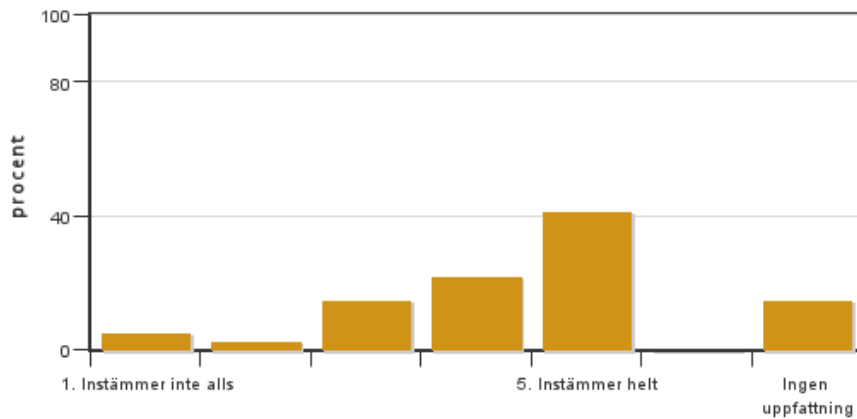


Antal svar: 41
Medel: 4,5
Median: 5

1: 0
2: 1
3: 1
4: 16
5: 22

Har ingen uppfattning: 1

10. Jag anser att kursen har berört ett genus- och jämställdhetsperspektiv i innehåll och praktik (t. ex. perspektiv på ämnet, kurslitteratur, fördelning av taltid och förekomst av härskartekniker).

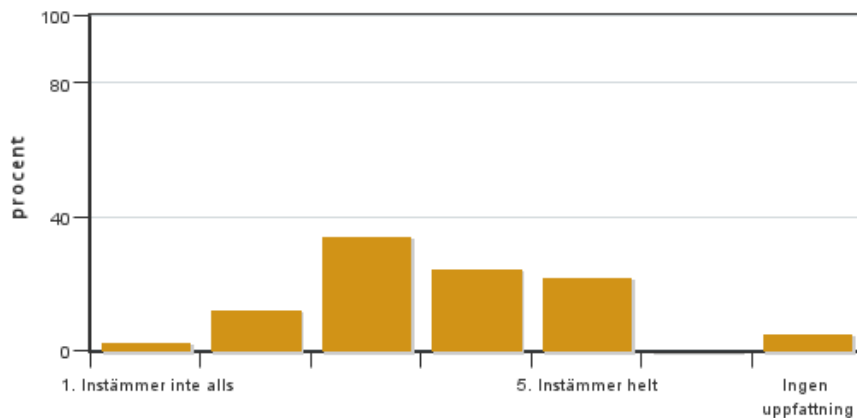


Antal svar: 41
 Medel: 4,1
 Median: 4

1: 2
 2: 1
 3: 6
 4: 9
 5: 17

Har ingen uppfattning: 6

11. Jag anser att kursen har berört internationella perspektiv.

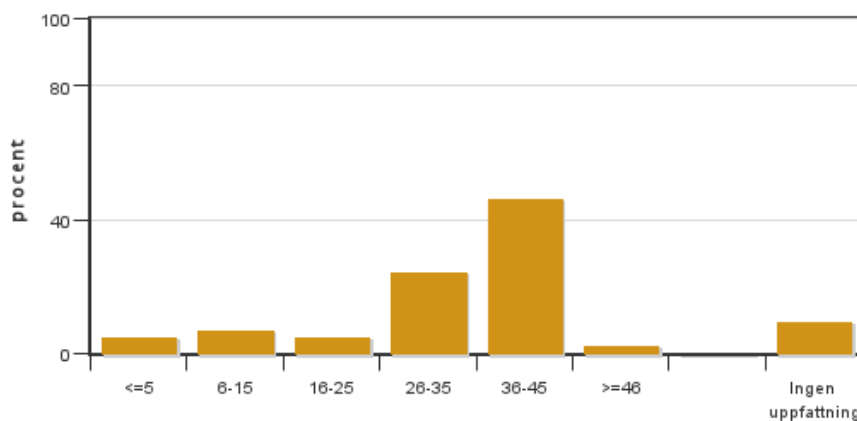


Antal svar: 41
 Medel: 3,5
 Median: 3

1: 1
 2: 5
 3: 14
 4: 10
 5: 9

Har ingen uppfattning: 2

12. Jag har i genomsnitt lagt ... timmar per vecka på kursen (inklusive schemalagd tid).



Antal svar: 41
 Medel: 31,9
 Median: 36-45

≤5: 2
 6-15: 3
 16-25: 2
 26-35: 10
 36-45: 19
 ≥46: 1

Har ingen uppfattning: 4

13. Om relevant, vad är ditt helhetsintryck av att hela eller delar av utbildningen genomförts på distans?



Antal svar: 41
 Medel: 4,2
 Median: 4

1: 0
 2: 3
 3: 6
 4: 13
 5: 19

Har ingen uppfattning: 0

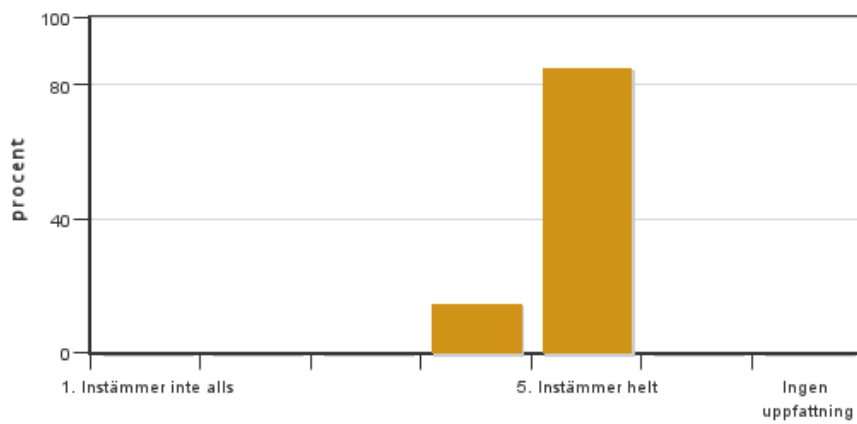


14. Om relevant, vad fungerade väl i undervisningen på distans?

15. Om relevant, vad fungerade mindre väl i undervisningen på distans?

Egna frågor

16. Jag tycker att jag har lärt mig mycket på den här kursen.

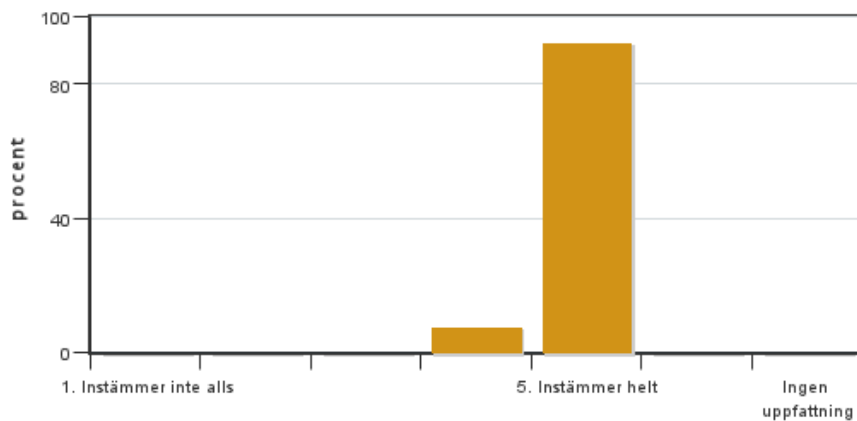


Antal svar: 40
Medel: 4,9
Median: 5

1: 0
2: 0
3: 0
4: 6
5: 34

Har ingen uppfattning: 0

17. Lärarna på kursen har ansträngt sig för att göra ämnet intressant.



Antal svar: 40
Medel: 4,9
Median: 5

1: 0
2: 0
3: 0
4: 3
5: 37

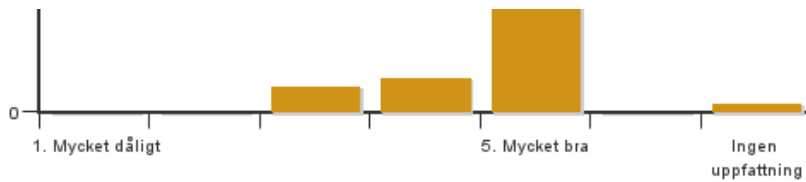
Har ingen uppfattning: 0

18. Samtliga externa landskapsingenjörer som varit involverad i kursen har alla fått tid avsatt för att berätta om deras yrkesbana efter avslutade studier på Alnarp och vilka som är deras huvudsakliga arbetsuppgifter idag. Tycker du att detta varit värdefull information och har detta inneburit att du fått en bättre förståelse för landskapsingenjörens yrkesroll?



Antal svar: 39
Medel: 4,7
Median: 5

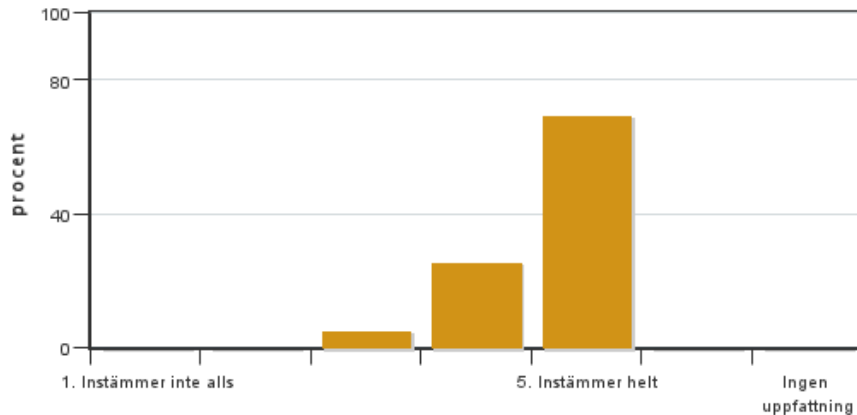
1: 0
2: 0
3: 3
4: 4



5: 31

Har ingen uppfattning: 1

19. Föreläsningarna har varit relevanta för kursen. Kommentera gärna de som du upplevt speciellt värdefulla.



Antal svar: 39

Medel: 4,6

Median: 5

1: 0

2: 0

3: 2

4: 10

5: 27

Har ingen uppfattning: 0

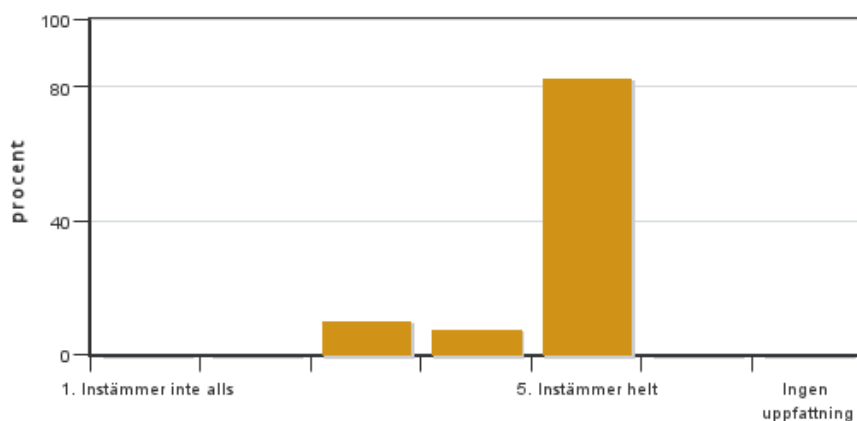
20. Finns det någon föreläsning eller moment som du anser inte var relevant i denna kurs?

20. Nämn det eller de moment som du tycker har varit de mest värdefulla för dig i kursen.

20. Anser du att något moment i kursen bör få större eller mindre vikt och i så fall vilket?

20. Nämn de saker som du tycker har varit sämre i kursen och ge gärna förslag på hur du tror att de ev skulle kunna förbättras/utvecklas. I år har vi t ex vara tvungna att ställa in flera studiebesök och studieresor. Kom gärna med förslag på sådana som du tror hade berikat kursen och ökat din förståelse för ämnet markbyggnad och dess material.

20. Fråga 24-30 behandlar ett antal moment i kursen där både föreläsningar, övningar och något enstaka studiebesök ingått. Vi vill veta om du upplevts följande moment som relevanta och viktiga för din utbildning. Moment 1: Markbyggnad (föreläsningar, studiebesök, övningar och byggnation i Trädgårdslabbet)



Antal svar: 40

Medel: 4,7

Median: 5

1: 0

2: 0

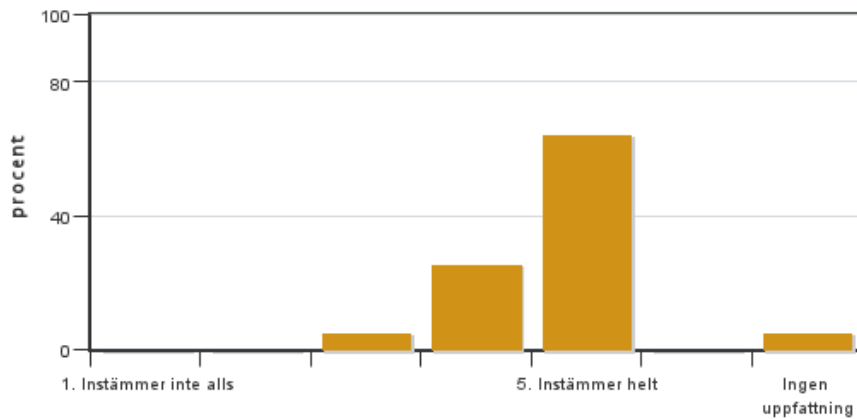
3: 4

4: 3

5: 33

Har ingen uppfattning: 0

21. Moment 2: Samtliga föreläsningar som involverat "Ledningar i backen", VA- och LOD-kunskap. (I år fick vi ju ställa in den korta övningen när ni skulle studera VA-ritningar, efter min och Tillas föreläsning, men den ska jag försöka stoppa in i någon av era kommande kurser!)

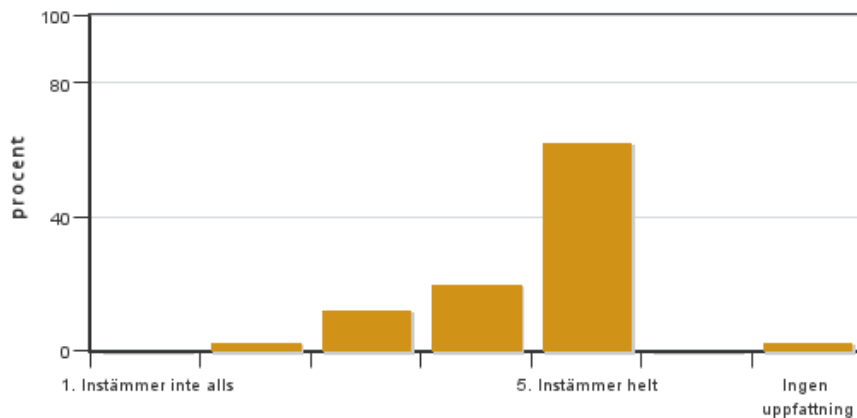


Antal svar: 39
 Medel: 4,6
 Median: 5

1: 0
 2: 0
 3: 2
 4: 10
 5: 25

Har ingen uppfattning: 2

22. Moment 3: Lekplatsen (föreläsningar, övningar i Lomma och gruppredovisning)

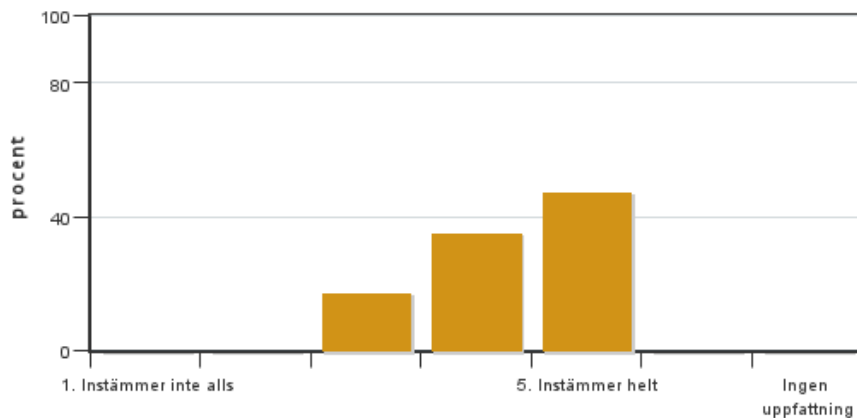


Antal svar: 40
 Medel: 4,5
 Median: 5

1: 0
 2: 1
 3: 5
 4: 8
 5: 25

Har ingen uppfattning: 1

23. Moment 4: Växtbäddar (föreläsningar, handledning, inlämningsuppgift)

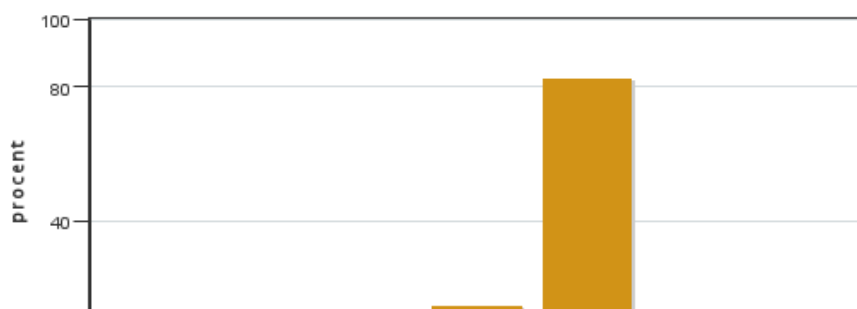


Antal svar: 40
 Medel: 4,3
 Median: 4

1: 0
 2: 0
 3: 7
 4: 14
 5: 19

Har ingen uppfattning: 0

24. Moment 5: Höjdsättning och avvattning (föreläsningar, höjdsättnings- och avvagningsövningar samt %-promenad).



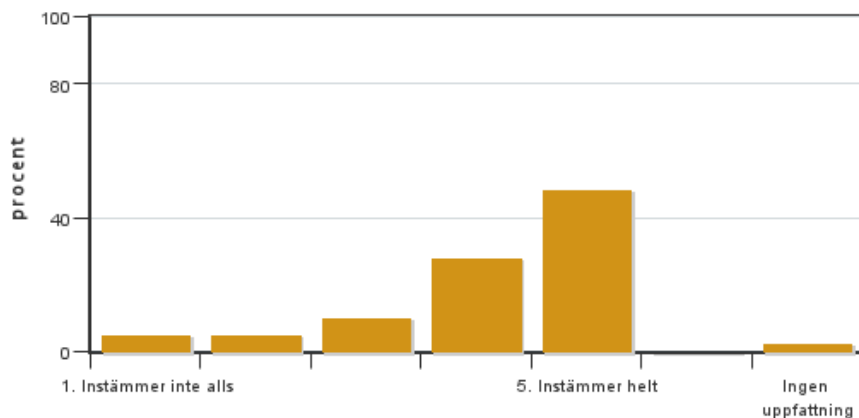
Antal svar: 40
 Medel: 4,8
 Median: 5

1: 0
 2: 0
 3: 1
 4: 6
 5: 33

Har ingen uppfattning: 0



25. Moment 6: Skrivuppgiften har gjort mig säkrare på referens- och källhanteringen vid vetenskapligt skrivande (introduktion, föreläsningar av bibliotekarierna Åsa och Ellen, Eva-Lous handledning, opponering och seminariet).



Antal svar: 39

Medel: 4,1

Median: 4

1: 2

2: 2

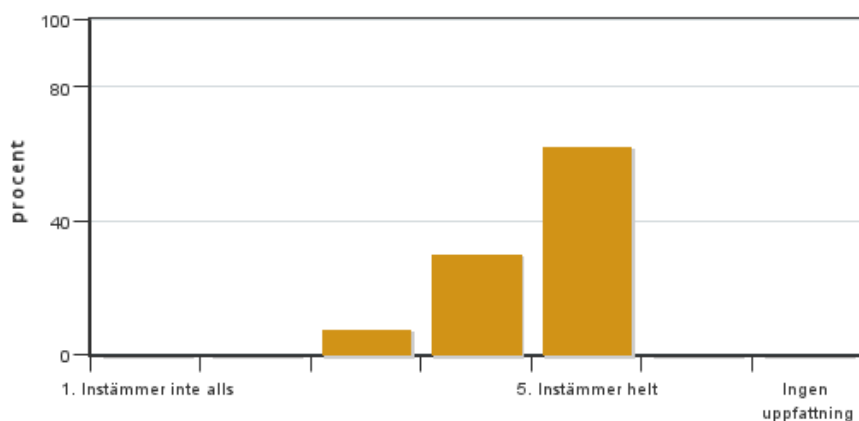
3: 4

4: 11

5: 19

Har ingen uppfattning: 1

26. Moment 7: Beläggningsuppgiften var en bra uppgift där jag fick omsätta mycket av mina nya kunskaper inom ämnet markbyggnad, lärde mig även mina kurskamraters presentationer. Jag tycker också att föreläsningarna och workshopen med Åsa Ode gett mig bra guidning om muntlig redovisning och och vässat min presentation.



Antal svar: 40

Medel: 4,6

Median: 5

1: 0

2: 0

3: 3

4: 12

5: 25

Har ingen uppfattning: 0

27. Detta läsår har kursen Canvas-sida varit en mycket viktig informationskanal. Som en extremt digitalt obegåvad person med detta nya verktyg i mina händer behöver jag er hjälp. På vilket sätt kan jag göra kommande kurshemsidor i Canvas bättre? Vad saknade du för funktioner, vad skapade förvirring och vad var ev bra?

Kursledarens kommentarer

Kursen Markbyggnad, 15hp, är en av två kurser som ges under det första läsåret på Landskapsingenjörsprogrammet. Kursen genomfördes mellan den 2 november 2020 och 15 januari 2021 med ett antal kursbundna men ej schemalagda under jul- och nyår veckorna. 48 studenter registrerades på kursen, varav en valde att ej påbörja kursen. Av 47 är 33 idag (26/2-20) helt klara och fått ut sina slutbetyg, övriga har olika antal moment kvar att redovisa och revidera. Det är ovanligt många studenter som vid kursslut ej fått ut sitt slutbetyg. Anledningarna till detta vill jag tro är att det har varit kämpigare med motivationen under detta pandemiår och att ni studenter har getts färre tillfällen att lära känna varandra och med det möjligheter till att kunna stötta och hjälpa varandra. Det har kanske också varit svårare för mig att upptäcka och för er att signalera när det är något problem, när ni behövt hjälp av mig eller andra lärare och handledare i kursen. Samtidigt är jag väldigt glad för att vi kunde genomföra absolut största delen av kursen IRL på Alnarp och att jag fick lära många av er lite grann.

Den elektroniska kursutvärderingen har besvarats av 41 studenter. Detta ger en svarsfrekvens på 85 %. Tyvärr var

det sex studenter som hade problem med den digitala utvärderingen i Ewald, vilket bekräftades av de ansvariga för den och detta får bara inte upprepas. Jag har full förståelse för att om man lagt ner mycket tid på att besvara de 31 frågorna och blir utkastad, att man inte orkar upprepa sin insats. Den 1/12 hade vi en muntlig "lägeskoll", där det framkom många kloka kommentarer, inte minst om undervisningen i zoom och upplägg av kursens Canvas-sida som jag kunde omsätta direkt. Det är väl en anledning till att kursinformationen ansågs vara lättillgänglig (betyget 4,7 av 5 möjliga). Stor tack för detta, säger jag som verkligen var/är en riktig nybörjare på dessa hjälpmedel när kursen startade. Tisdagen den 23 februari diskuterar jag och studentrepresentant Helena Gredvall kursutvärderingen och kursen (i nästan 3 timmar!). Det var en väldigt givande och rolig stund, Helena!

Helhetsintrycket av kursen får 4,7 av fem möjliga och att studenterna tycker att de lärt sig mycket på denna kurs, betyget 4,8, får tolkas som överraskande positivt detta år. Många tycker att vi lärarna ansträngt oss för att göra ämnet intressant (4,9) och föreläsningarna har uppfattas som relevanta för kursen (4,6). Kul att flera lyfter fram Martin Ågrens två föreläsningar, det ska jag hälsa honom! På frågan huruvida ni studenterna anser att ni haft tillräckliga förkunskaper för att tillgodogöra sig kursen, blir betyget 4,3, men är i år lite svår att tyda kommentarerna till. Självt känner jag att de förkunskaper som jag förutsätter att alla har med sig men som flera känner sig osäkra på oftare är enklare uträkningar, procent och enheter. Man "går lite i stå" och det låser sig, men ofta lossnar det fort, inte minst när man tar hjälp av varandra, vilket dessvärre har varit lite svårare att göra i år. Studenterna ger betyget 4,8 på hur tydlig kursens innehåll varit kopplade till kursens lärandemål, vilket innebär att den inte stuckit iväg i fel riktning eller att olika delar/moment fått ta för mycket eller givits för lite tid.

I år bävade jag för att läsa betyget på och kommentarerna till frågan huruvida kursens lärandemål stöttat ert lärande. Till min stora glädje blev betyget 4,8 av 5 möjlig, trots att alla studieresor och flera besök, samt någon enstaka övning fått ställas in. Många av er tycker att examinationerna gett er möjligheter att visa vad ni lärt sig under kursen, betyget blir 4,4 på denna fråga. De flesta kommentarer handlar om att man upplevt att den skriftliga tentamen som stressig och att tiden för den måste utökas, alternativt tentamen göras mindre omfattande. Detta måste så klart åtgärdas. Precis som förra året är det många som ifrågasätter varför det ska finnas en skrivuppgift i denna kurs. Jag vill då informera att jag lyft detta till programstudierektor och att hon har inlett ett arbete om skrivprogression inom programmet. Min förhoppning är att detta ska leda till det kommer att skapas en bättre tydlighet om varför, när och hur ni arbetar med era generiska kunskaper under er utbildning, där att uttrycka sig i skrift är en av dem.

En fråga som förbryllar både mig och studentrepresentanten är frågan om hur många timmar per vecka man lagt ner (inklusive schemalagd tid). För det första är det flera som på olika ställen i kursutvärderingen påpekar att de tycker att kursen varit intensiv, en del även den ibland varit stressig. Då är det konstigt att medeltiden man lagt ner är 31,9 h/vecka och att det t.o.m. finns de som endast avsatt mindre än 5, 15 eller 25 timmar. Samtidigt är det ovanligt många som efter årets kurs ej är klara, ej klarat av en eller flera av de fem betygsgrundande momenten. Vore konstigt om inte detta hänger ihop. Skulle vara intressant att luska vidare i detta, men då svaren är anonyma blir det svårt.

I årets kurs har betyget för hur väl kursen berört hållbar utveckling, sjunkit till 4,5. Tråkigt men jag inser här betydelsen av de inställda studiebesöken och studieresan, under vilka vi tittar på produktion, arbetsförhållanden, diskuterar avfall och spill. Får anstränga mig mer för att lyfta detta under våra föreläsningar om vi inte kommer ut på dessa värdefulla resor och besök under nästa kurs har ökat till 4,7. Betyget för hur mycket kursen berör ett internationellt perspektiv är alltid lågt i denna kurs, 3,5 i år. Samtidigt hävdar jag att detta är en kurs med en tydlig koppling till skandinaviska förhållanden och vilka krav det ställer på markbyggnad, regelverk, material och normer. Dessvärre tror jag att detta betyg ej kommer att ändras mycket i framtiden, då det inte vore seriöst att studera och lägga för mycket energi på exempel och lösningar som ej fungerar i en skandinavisk kontext.

Mest komiskt i årets kursutvärdering är att betyget på frågan om den fysiska lärandemiljön varit tillfredsställande aldrig varit i närheten av ett så högt betyg, 4,4! Troligen hänger detta ihop med att kursen fick i princip fri tillgång till Crafoordsalen, som en anpassning till de rådande pandemiförhållandena och med förhoppningen att minska riskerna för smittspridning. Det var lyxigt på många sätt att alltid samlas i samma sal, en fantastisk sal, med bra AV-stöd och gott om plats. Samtidigt är det många som påtalar att inte ses IRL på Alnarp, att köra digitalt hemifrån är tråkigt, precis som i svaren på frågan vad helhetsintrycket är av att hela eller delar av utbildningen genomförts på distans. Därför att känns det bra att övervägande undervisning kunde köras på Alnarp, samtidigt som den sändes i realtid via zoom.

Som en följd av resultatet från denna digitala kursutvärdering, den muntliga "lägeskollen" samt samtalet med studentrepresentant Helena Gredvall, kommer bli detta att ske innan kursen ges igen, hösten 2021:

- Förhoppningsvis kommer vi att kunna göra studiebesök och kortare studieresor, där inte minst hållbarhetsaspekten kommer att kunna diskuteras mer naturligt.
- Skrivuppgiften måste ses över, kanske ändra inriktning och mål. Det pågående arbetet med skrivprogressionen inom Ling-programmet som programstudierektor arbetar med torde leda till förbättringar redan i nästa kurs.
- Kontakta ansvariga för Ewald (digitala kursutvärderingen) och påtala problem med att svar ej sparas och att studenter blir utloggande. OBS! Jag har redan varit i kontakt med dem och bli a har de lagt till text i Ewald som beskriver att studenter blir automatiskt utloggande inom efter 60 minuter.
- Utöka skrivtiden för alternativt minska omfånget på salstentamen.

Alnarp 2021-02-26

Åsa Bensch

Studentrepresentantens kommentarer

Det är många som skriver att de har lärt sig mycket under kursens intensiva men roliga tid. Studenterna beskriver kursen som mycket intressant och att de fått mycket *"matnyttig"* kunskap inför kommande studier.

Skrivuppgiften är ett moment som många har sett som en överflödigt del i kursen. Dels för att den ligger över helgdagar men även att den inte upplevs som att den passar in i kursens helhet.

Studenterna framför utöver detta att kursens övriga moment och litteratur har en tydlig koppling till kursens lärandemål. Många av studenterna har skrivit höjdsättning och trappuppgiften som två uppskattade moment i kursen.

Åsa har skickat ut veckobrev som varit till stor nytta för studenterna. Det är många som har beskrivit att de haft lättare att lägga upp sina studier.

Även om Corona ställt till det en hel del för studenterna att träffas på campus så har den fysiska lärmiljön ändå fått ett bra omdöme. Studenterna har uppskattat att det funnits valmöjligheter att delta i undervisning både via zoom och på plats i Crafoordsalen. I Crafoordsalen har det funnits gott om plats för studenterna att hålla ett bra avstånd.

De praktiska moment och studiebesök som trots Corona har kunnat genomföras har uppskattats. Några studenter skriver att det har gett ett tydligare samband mellan teori och praktik.

Ett annat moment som studenterna har uppskattat är att de externa landskapsingenjörer som föreläst har berättat om sin yrkesbana efter avslutade studier på Alnarp.

Studenterna är i stora drag väldigt nöjda med kursen markbyggnad och har vid flera tillfällen under kursens gång berömt Åsas engagemang.