



Livsmedelssäkerhet VM0121, 30260.1920

13.5 Hp
Studietakt = 100%
Nivå och djup = Grund -
Kursledare = Madeleine Moazzami

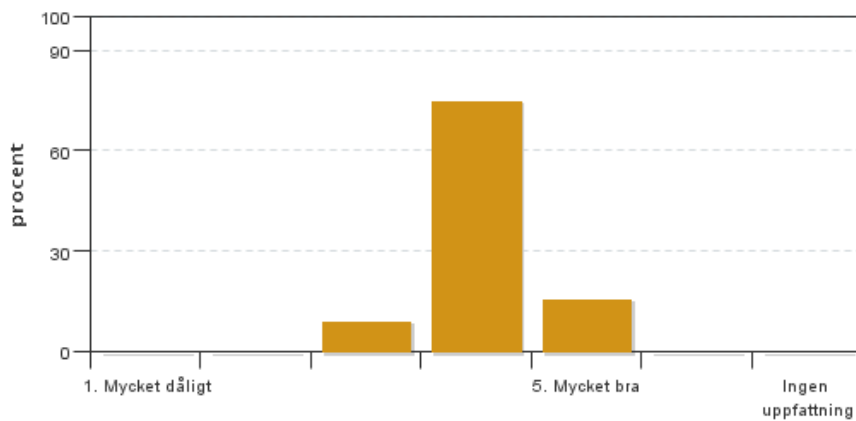
Värderingsresultat

Värderingsperiod: 2020-04-07 - 2020-04-28

Antal svar 32
Studentantal 81
Svarsfrekvens 39 %

Obligatoriska standardfrågor

1. Mitt helhetsintryck av kursen är:

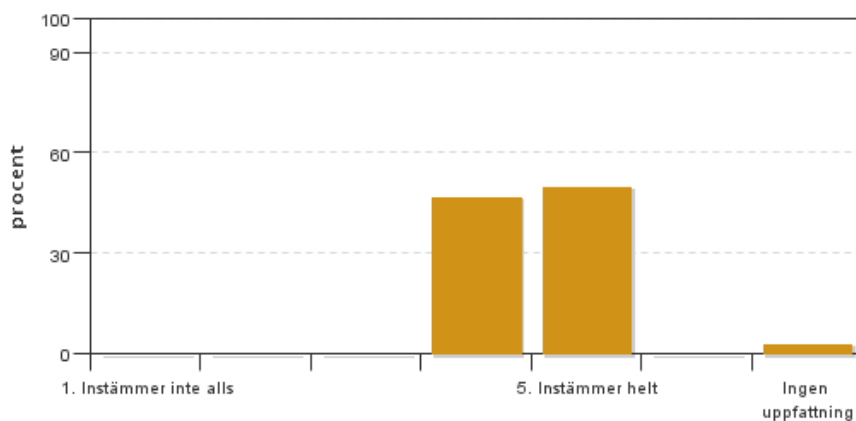


Antal svar: 32
Medel: 4,1
Median: 4

1: 0
2: 0
3: 3
4: 24
5: 5

Har ingen uppfattning: 0

2. Jag anser att kursens innehåll hade en tydlig koppling till kursens lärandemål.

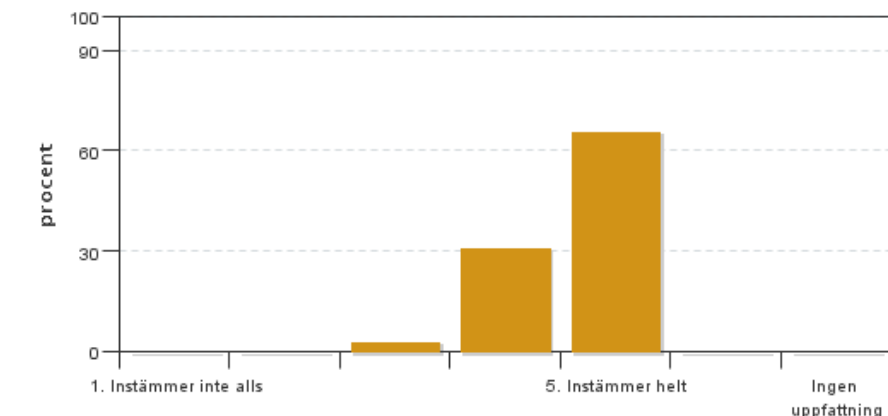


Antal svar: 32
Medel: 4,5
Median: 5

1: 0
2: 0
3: 0
4: 15
5: 16

Har ingen uppfattning: 1

3. Mina förkunskaper var tillräckliga för att tillgodogöra mig kursen.

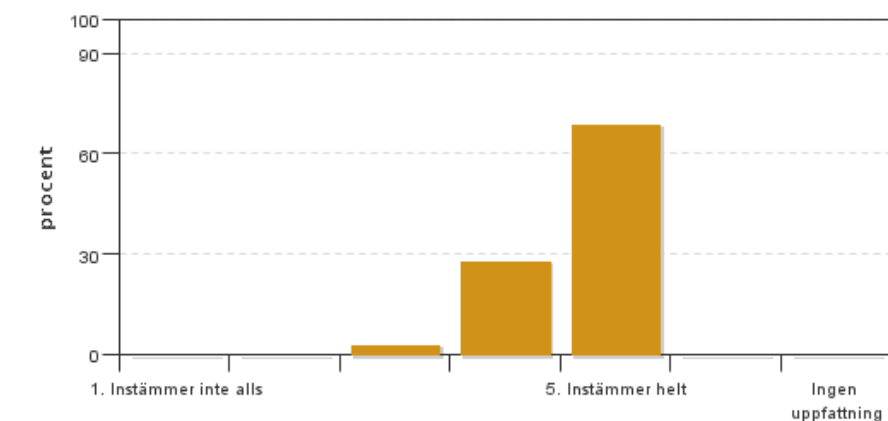


Antal svar: 32
Medel: 4,6
Median: 5

1: 0
2: 0
3: 1
4: 10
5: 21

Har ingen uppfattning: 0

4. Jag anser att kursinformationen var lättillgänglig.

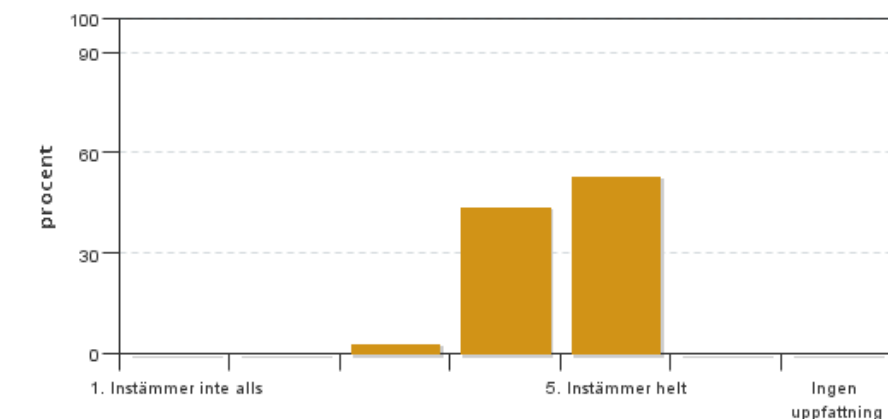


Antal svar: 32
Medel: 4,7
Median: 5

1: 0
2: 0
3: 1
4: 9
5: 22

Har ingen uppfattning: 0

5. Kursens lärandemoment (föreläsningar, litteratur, övningar med mera) har stöttat mitt lärande.

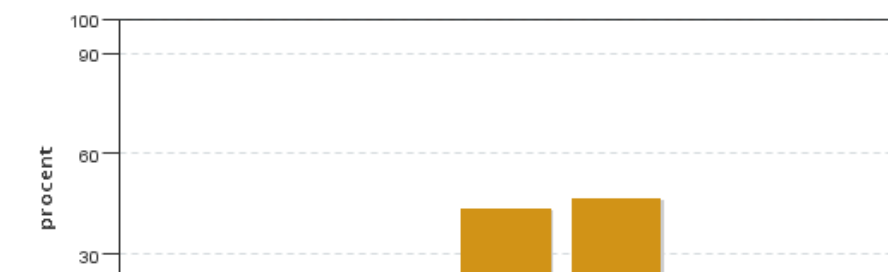


Antal svar: 32
Medel: 4,5
Median: 5

1: 0
2: 0
3: 1
4: 14
5: 17

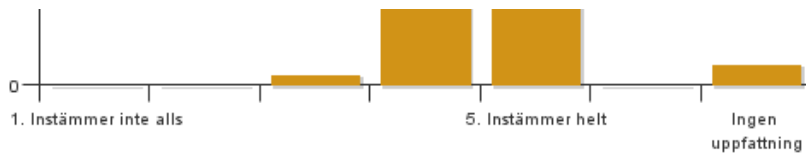
Har ingen uppfattning: 0

6. Jag anser att den sociala lärmiljön har varit inkluderande där olika tankar respekterades.



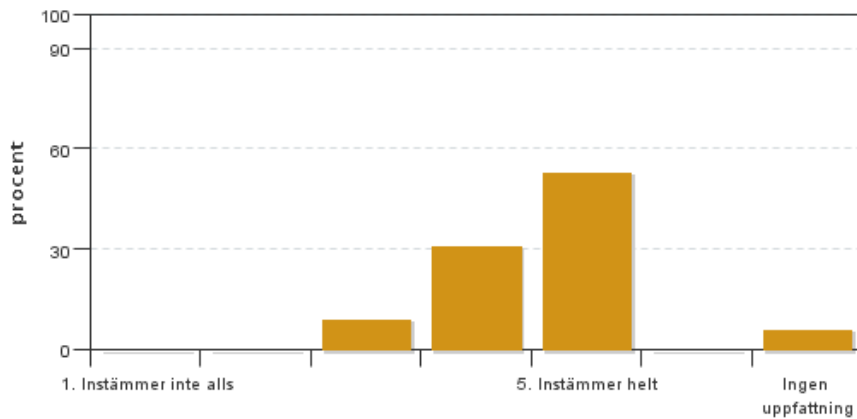
Antal svar: 32
Medel: 4,5
Median: 4

1: 0
2: 0
3: 1
4: 14
5: 15



Har ingen uppfattning: 2

7. Jag anser att den fysiska lärmiljön (exempelvis lokaler och utrustning) var tillfredställande.

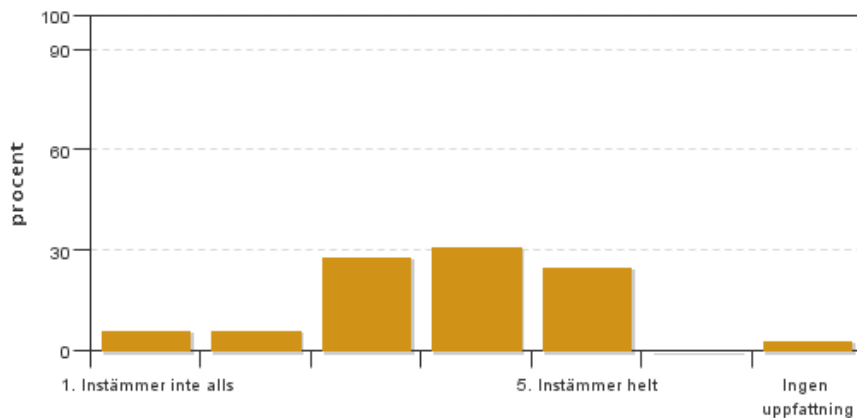


Antal svar: 32
Medel: 4,5
Median: 5

1: 0
2: 0
3: 3
4: 10
5: 17

Har ingen uppfattning: 2

8. Examinationen/-erna gav mig möjlighet att visa vad jag lärt mig under kursen, se lärandemål.

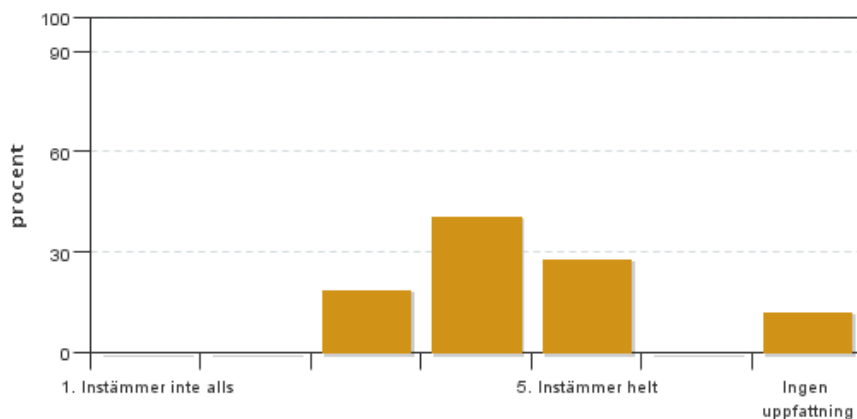


Antal svar: 32
Medel: 3,6
Median: 4

1: 2
2: 2
3: 9
4: 10
5: 8

Har ingen uppfattning: 1

9. Jag anser att kursen har berört hållbar utveckling (miljömässig, social och/eller ekonomisk hållbarhet).

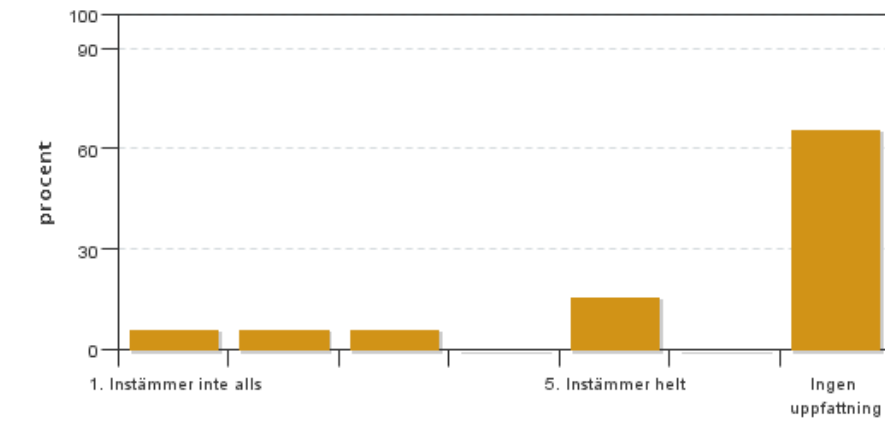


Antal svar: 32
Medel: 4,1
Median: 4

1: 0
2: 0
3: 6
4: 13
5: 9

Har ingen uppfattning: 4

10. Jag anser att kursen har berört ett genus- och jämställdhetsperspektiv i innehåll och praktik (t. ex. perspektiv på ämnet, kurslitteratur, fördelning av taltid och förekomst av härskartekniker).

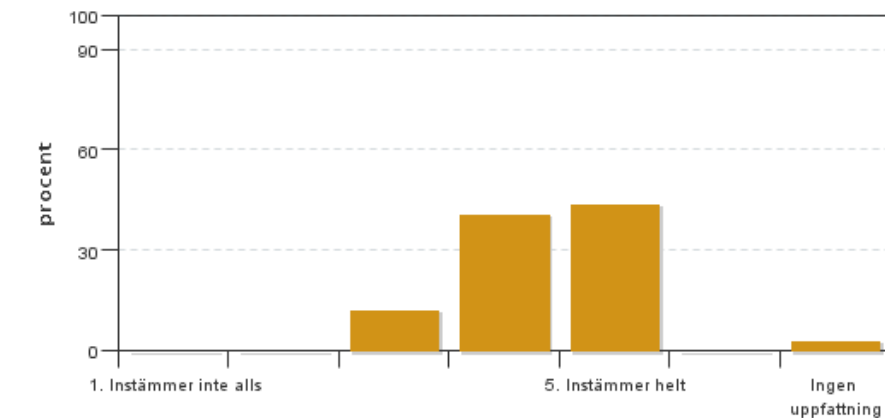


Antal svar: 32
 Medel: 3,4
 Median: 3

1: 2
 2: 2
 3: 2
 4: 0
 5: 5

Har ingen uppfattning: 21

11. Jag anser att kursen har berört internationella perspektiv.

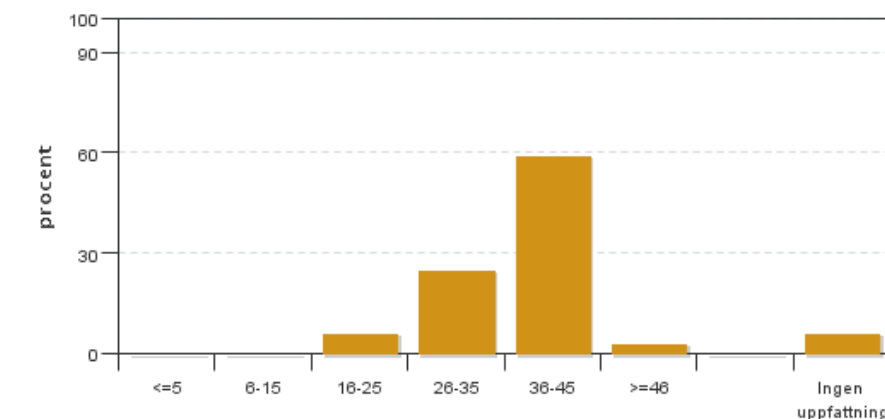


Antal svar: 32
 Medel: 4,3
 Median: 4

1: 0
 2: 0
 3: 4
 4: 13
 5: 14

Har ingen uppfattning: 1

12. Jag har i genomsnitt lagt ... timmar per vecka på kursen (inklusive schemalagd tid).



Antal svar: 32
 Medel: 36,2
 Median: 36-45

≤5: 0
 6-15: 0
 16-25: 2
 26-35: 8
 36-45: 19
 ≥46: 1

Har ingen uppfattning: 2

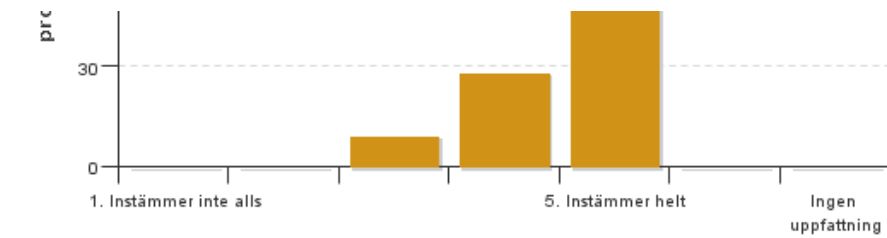
Egna frågor

13. Anser du att livsmedelskvalitetslaborationerna (första labveckan), med analys av eget livsmedel, fiskkvalitet och äggkvalitet har underlättat inläringen?



Antal svar: 32
 Medel: 4,5
 Median: 5

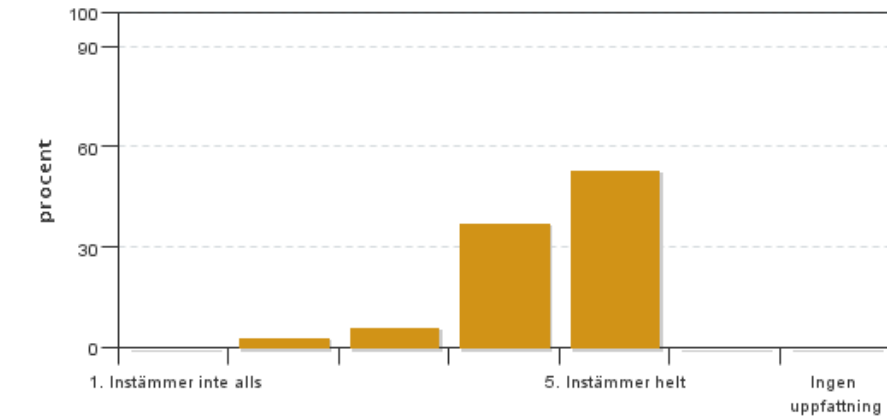
1: 0
 2: 0



3: 3
4: 9
5: 20

Har ingen uppfattning: 0

14. Anser du att matförgiftningsfallen (andra labveckan) har underlättat inläringen?

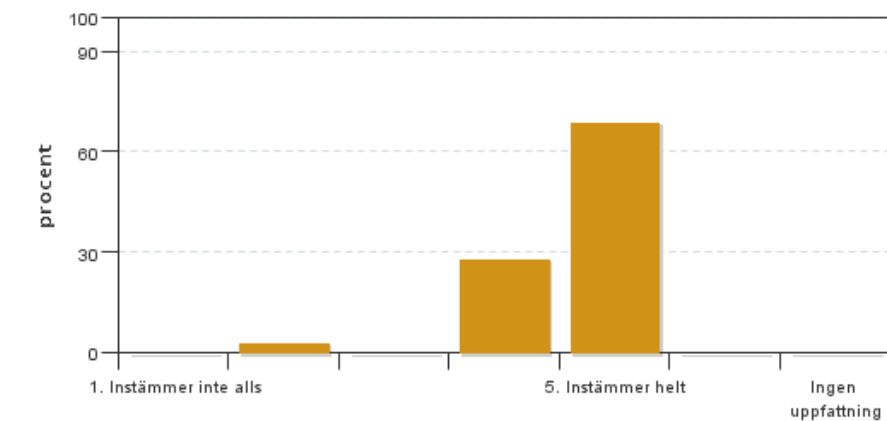


Antal svar: 32
Medel: 4,4
Median: 5

1: 0
2: 1
3: 2
4: 12
5: 17

Har ingen uppfattning: 0

15. Inläsningsmaterialet (hand-outs, kurslitteratur, övriga dokument) har varit värdefullt för min inläring.

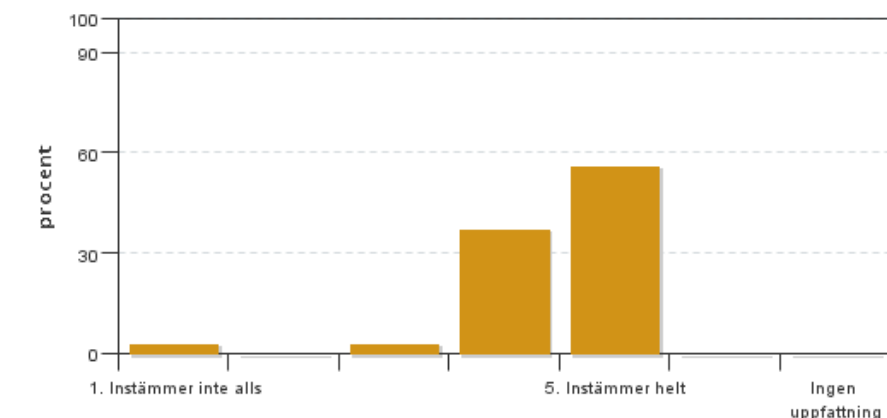


Antal svar: 32
Medel: 4,6
Median: 5

1: 0
2: 1
3: 0
4: 9
5: 22

Har ingen uppfattning: 0

16. Anser du att inslag av alternativa undervisningsformer (scalable learning/webbföreläsningar/Zoom) har underlättat inläringen?

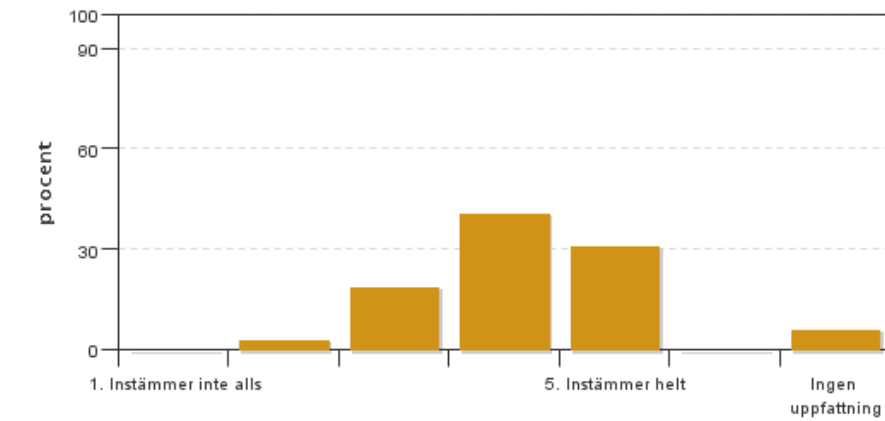


Antal svar: 32
Medel: 4,4
Median: 5

1: 1
2: 0
3: 1
4: 12
5: 18

Har ingen uppfattning: 0

17. Föreläsningarna inom området livsmedelstoxikologi, inklusive riskbedömningsuppgiften har varit värdefulla för min inläring

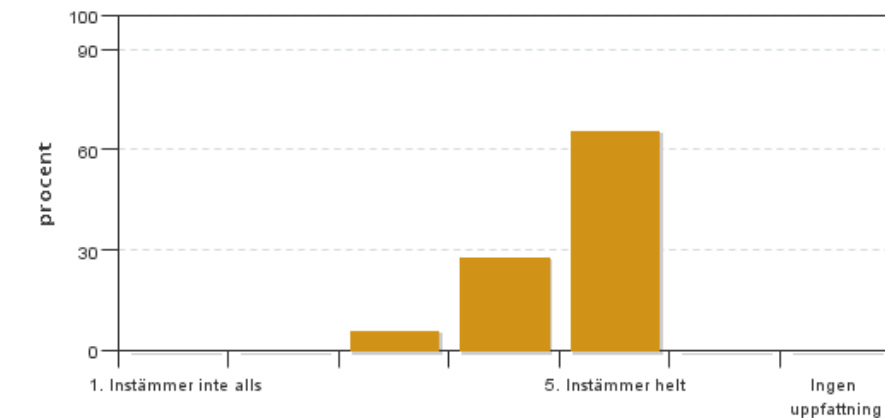


Antal svar: 32
 Medel: 4,1
 Median: 4

1: 0
 2: 1
 3: 6
 4: 13
 5: 10

Har ingen uppfattning: 2

18. Föreläsningarna inom slakteriområdet har varit värdefulla för min inläring.

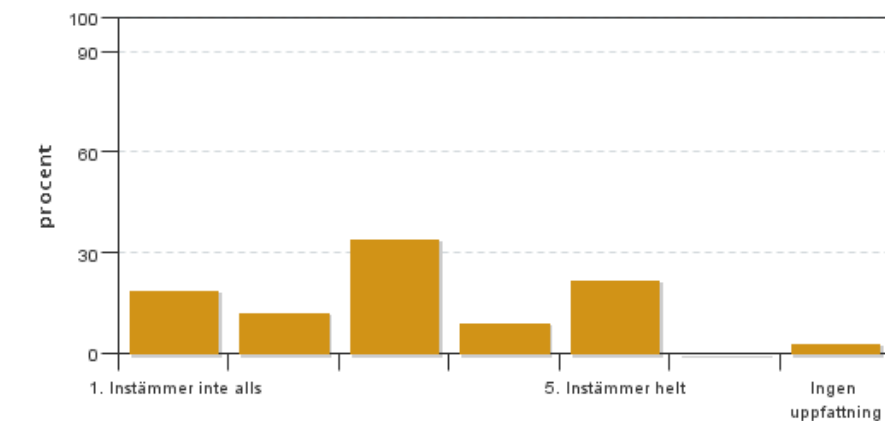


Antal svar: 32
 Medel: 4,6
 Median: 5

1: 0
 2: 0
 3: 2
 4: 9
 5: 21

Har ingen uppfattning: 0

19. Studiebesöket på livsmedelsföretaget (Länna dryckeshandel/Lindvalls kaffe/dricksvattenverket) har varit värdefull för min förståelse för ämnet

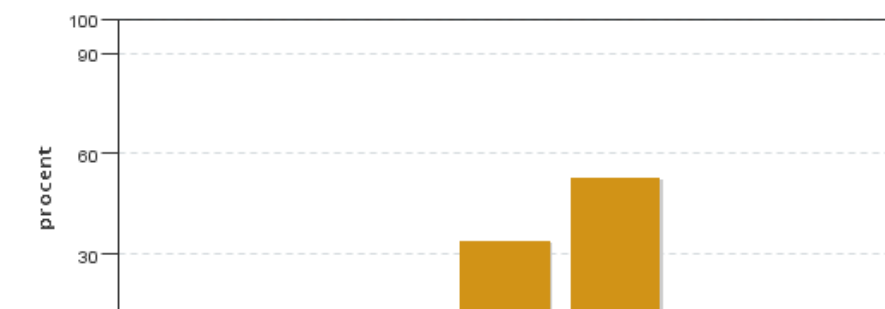


Antal svar: 32
 Medel: 3,0
 Median: 3

1: 6
 2: 4
 3: 11
 4: 3
 5: 7

Har ingen uppfattning: 1

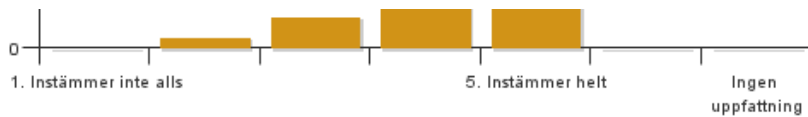
20. Vetbac(fall, informationssökning etc.) har gynnat min inläring



Antal svar: 32
 Medel: 4,4
 Median: 5

1: 0
 2: 1
 3: 3
 4: 11
 5: 17

Har ingen uppfattning: 0



Kursledarens kommentarer

Svarsfrekvensen var låg (41%), trots att både jag och Evald har påmint studenterna. Dock är svarsfrekvensen på samma nivå som tidigare år.

Helhetsintrycket är väldigt gott (4,1/5). Struktur och organisation av kursen anses ha fungerat väldigt bra, även distansstudierna pga Corona och de nya laborationerna. Kursens innehåll hade en väldigt tydlig koppling till lärandemålen (4,5/5). Laborationerna nämnes som något som kopplades bra till lärandemålen medan studiebesöken på livsmedelsföretag ansågs mer tveksamt. Förkunskaperna var goda (4,6/5). Kursinformationen var lättillgänglig (4,7/5). Kommentarer om att information var tydlig och lätt att hitta och positivt att kursen var strukturerad i moduler i Canvas. Föreläsningar, litteratur, övningar med mera har stöttat studenternas lärande (4,5/5). Kommentarer som "Fantastiska och kunniga föreläsare", "Roliga labbar", "Distansundervisningen har fungerat bra med inspelade föreläsningar, Zoom osv." Kommentar om att vissa labbar var för korta. Den sociala lärmiljön har varit inkluderande (4,5/5). Kommentar att HACCP-redovisningen var bra då alla studenter var tvungna att presentera deras arbete. Den fysiska lärmiljön var tillfredställande (4,5/5). Kommentarer på att distansundervisningen och salsföreläsningarna har fungerat väldigt bra.

Examinationen gav studenterna möjlighet att visa vad de lärt sig under kursen har fått ett ok betyg (3,6/5). Den första deltentamen fick positiva kommentarer såsom: "Välskrivna frågor", "Fick möjlighet att visa mina kunskaper". Den andra deltentamen fick väldigt många kommentarer. Frågorna ansågs välskrivna men tidspressen upplevdes som stressande. Deltentamen 2 blev pga Corona ändrad från salstentamen till distanstentamen. För att minska risken för fusk (kolla handouts, samarbete, googla osv) så var jag tvungen att minska tiden för att skriva tentamen jämfört med om det hade varit en salstentamen.

Kursen har berört hållbar utveckling (4,1/5), internationella perspektiv (4,3/5) och genus- och jämställdhetsperspektiv (3,4/5). Lärare som föreläst om ämnen som kan anses känsliga såsom slakt har fått positiva kommentarer för sin neutralitet i ämnet. Studenterna har i snitt lagt ned 36,2h/v på kursen. Kommentarer på att det var positivt med föreläsning på förmiddagar och egen inläsning på eftermiddagar med webbföreläsningar, övningar osv.

Laborationerna under två veckor (livsmedelskvalitet och matförgiftningsfallen) har fått höga poäng (4,5 respektive 4,4). Generellt väldigt positiva kommentarer och det har bidragit till inläringen. Det var första gången vi hade laborationer under kursen och det har fungerat förvånansvärt bra. De främsta förändringar inför nästa kurs kommer vara att se till att alla grupper har tillräckligt att göra under alla laborationsdagar.

Inläsningsmaterialet (hand-outs, kurslitteratur, övriga dokument) har varit väldigt värdefullt för studenternas inläring (4,6/5). Labbkompodium, anteckningar till föreläsningar osv. fick positiv feedback. Alternativa undervisningsformer (scalable learning/webbföreläsningar/Zoom) fick väldigt positiva kommentarer (4,4/5). Särskilt Zoom föreläsningarna var väldigt uppskattade. Ingen negativ inverkan på inläringen trots att vi på kort tid fick ställa om från salsföreläsningar till distansundervisning pga corona.

Livsmedelstoxikologiveckan fick bra poäng (4,1/5). Positiva kommentarer på föreläsningarna men lite frågetecken kring syftet med riskbedömningsuppgiften. Föreläsningarna om slakt fick väldigt högt betyg (4,6/5). Kommentarer om för mycket detaljer och repetition från en tidigare kurs förekom också.

Studiebesöken fick ok betyg (3/5). Kommentarer på att det var svårt att se kopplingen till kursmålen och några ansåg att besöket på en av anläggningarna var ostrukturerat. Det var första gången vi hade studiebesök ute på olika livsmedelsföretag och anser att det är viktigt att studenterna får komma ut i verkligheten och se hur livsmedelsproduktion fungerar.

Vetbact fick hög poäng och ses som pedagogiskt och är väldigt uppskattat (4,4/5). Studenterna använder denna websida som informationskälla och fallen anses ha underlättat inläringen.

/Madeleine Moazzami

Studentrepresentantens kommentarer

Helhetsintrycket av kursen är mycket gott, strukturen och upplägget verkar ha uppskattats av många. Kursens **lärandemoment** har varit relevanta och hållit en bra nivå, och föreläsningarna har uppskattats. Trots att den andra halvan av kursen genomfördes på distans var omställningen till alternativa undervisningsformer mycket effektiv. Studenterna upplever inte att undervisningens kvalitet har blivit lidande till följd av detta. Självklart hade det optimala varit att bedriva undervisningen på campus, men under rådande omständigheter är studenterna nöjda.

Kursinformationen var lättillgänglig och organiserad i moduler, vilket gjorde det enkelt att navigera på Canvas. Dokumentet med tentainnehåll uppskattades då det gav en god överblick av kursens innehåll. Kursledningen var bra på att kommunicera information tydligt och i god tid.

När det gäller **skrivdelen i deltentamen 2** verkar studenterna vara eniga om att själva frågorna var relevanta och välformulerade med hänsyn till tentans format. Några frågor ansågs dock vara för breda och ospecifika för att hinna besvaras ordentligt. Det som många känner sig besvikna och frustrerade över är att tiden inte räckte till för att formulera ordentliga svar och visa vad man lärt sig. Många hann inte besvara alla frågor fullständigt eller läsa igenom sina svar. Studenterna känner sig även lite "lurade" över att skrivfrågorna var fler till antalet (sett till att många var indelade i delfrågor) än vad som sagts innan.

Något som skapade viss förvirring var huruvida inlämningstiden förlängdes eller inte när skrivdelen kom ut några minuter senare än den skulle, eftersom att ingen information om detta utgick. Eftersom att varje minut räknades hade det varit bra om riktlinjer kring detta hade förmedlats. På **quizzdelen** verkar inte tiden ha varit ett problem, däremot hade många önskat att man hade kunnat gå tillbaka till frågor man först var osäker på, som vid en salstentamen.

Kursens storlek och innehåll har varit anpassad till studietakten, då **genomsnittstiden** var student lagt per vecka motsvarar heltidsstudier. Det uppskattades att även moment som inte var lärarledda var inskrivna i schemat, så att det var tydligt när man förväntades plugga på vad.

Laborationerna var generellt uppskattade som inlärningsmoment, då de gav möjlighet att befästa de teoretiska kunskaperna från föreläsningarna, samt utgjorde bra övningstillfällen för bakteriologiska undersökningsmetoder. Själva fallformatet uppskattades även det, men vissa är lite besvikna över att de fick labba med samma bakterier som under första labbveckan.

Studenterna är nöjda med **inläsningsmaterialet** och att föreläsningarna spelades in och lades upp på Canvas. Det har uttryckts önskemål om att handouts läggs ut innan föreläsningarna, då det underlättar inläringen för många. De anteckningar/manus som laddades upp som komplement till vissa föreläsningar var mycket uppskattade. Vissa hade dock önskat en tydligare avgränsning för några områden.

När det gäller de **alternativa undervisningsformerna** (scalable learning/webföreläsningar/zoom) råder det lite delade meningar, men alla är överens om att det var praktiskt att föreläsningarna fanns tillgängliga på Canvas så att man kunde gå tillbaka till materialet närhelst man ville. Vissa har föredragit Zoom/live-föreläsningar, medan andra har uppskattat förinspelade webföreläsningar. En variation mellan de båda föreläsningsformerna tycks därför vara lämpligast, precis som det har varit nu under kursen.

Gällande **riskbedömningsuppgiften** finns en del att utveckla. Många hade önskat ett tydligare mer pedagogiskt upplägg och kanske istället en hel- eller halvdag, där man först arbetar i grupp och sedan redovisar direkt efteråt. Vissa tycker inte att de fick ut något av uppgiften överhuvudtaget.

Slaktföreläsningarna var mycket uppskattade, men vissa tycker att det blev lite väl mycket repetition från Populationsmedicin, så där kanske man måste samordna lite mellan de olika kurserna gällande innehållet. Några hade önskat mer klarhet i hur mycket vi förväntades kunna av slakt- och besiktningsgång då det var mycket detaljkunskap.

Studiebesöken till de olika livsmedelsföretagen är en vattendelare. Många anser att mycket av det som togs upp inte kunde kopplas till kursens lärandemål och att studiebesöket därför kändes irrelevant. Det hade varit bra att genomföra studiebesöken efter HACCP-undervisningen, som kom först i nästa delkurs. Samtidigt tycker många att det var roligt och intressant med studiebesök.

Vetbactfallen var mycket uppskattade och underlättade inläringen och laborationerna för många.