



## Lantbruksvetenskap för husdjursagronomer LB0113, 30226.1920

15 Hp  
Studietakt = 100%  
Nivå och djup = Grund

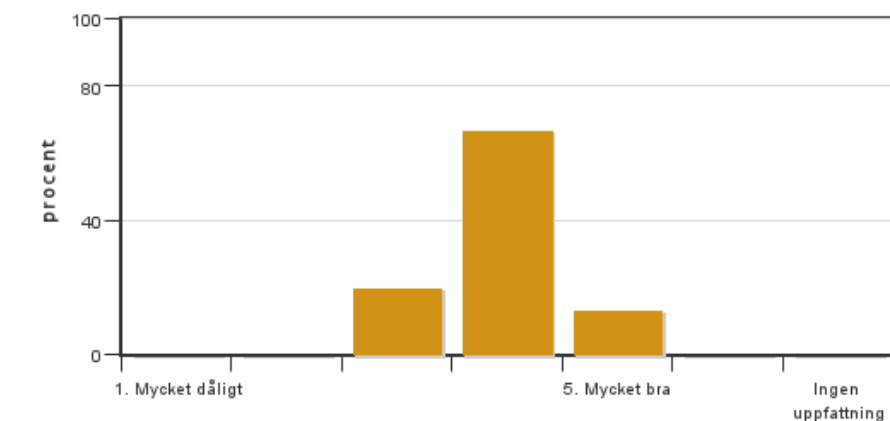
### Värderingsresultat

Värderingsperiod: 2020-03-17 - 2020-04-07

Antal svar 15  
Studentantal 21  
Svarsfrekvens 71 %

### Obligatoriska standardfrågor

#### 1. Mitt helhetsintryck av kursen är:

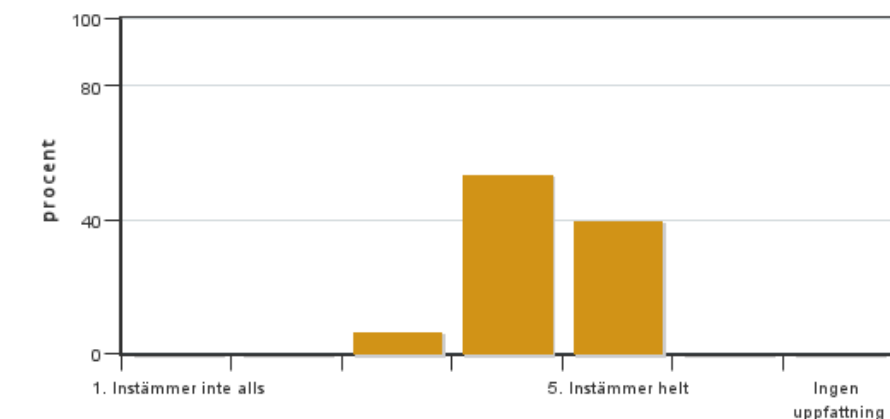


Antal svar: 15  
Medel: 3,9  
Median: 4

1: 0  
2: 0  
3: 3  
4: 10  
5: 2

Har ingen uppfattning: 0

#### 2. Jag anser att kursens innehåll hade en tydlig koppling till kursens lärandemål.

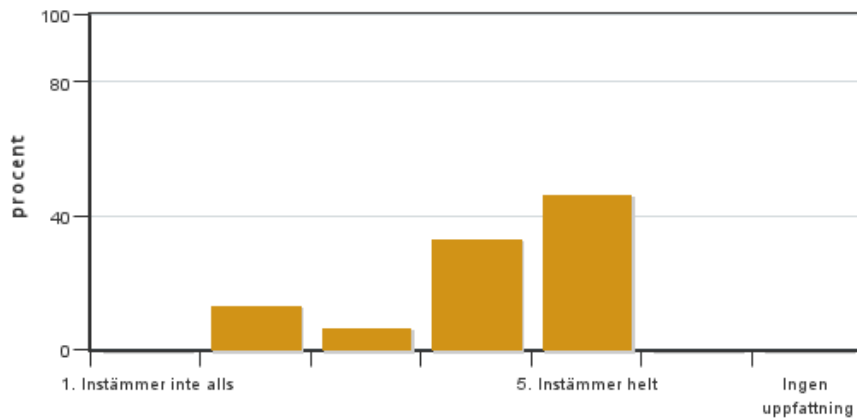


Antal svar: 15  
Medel: 4,3  
Median: 4

1: 0  
2: 0  
3: 1  
4: 8  
5: 6

Har ingen uppfattning: 0

#### 3. Mina förkunskaper var tillräckliga för att tillgodogöra mig kursen.

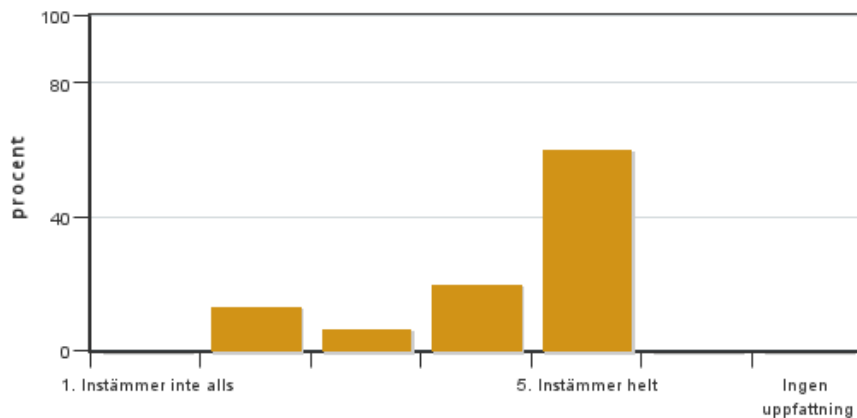


Antal svar: 15  
 Medel: 4,1  
 Median: 4

1: 0  
 2: 2  
 3: 1  
 4: 5  
 5: 7

Har ingen uppfattning: 0

**4. Jag anser att kursinformationen var lättillgänglig.**

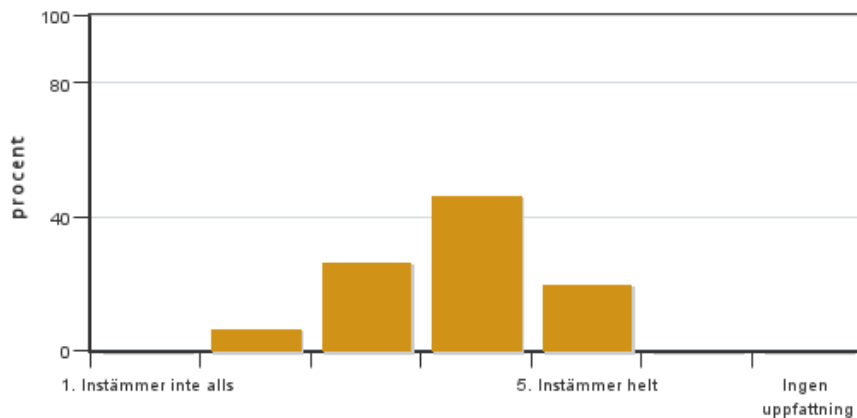


Antal svar: 15  
 Medel: 4,3  
 Median: 5

1: 0  
 2: 2  
 3: 1  
 4: 3  
 5: 9

Har ingen uppfattning: 0

**5. Kursens lärandemoment (föreläsningar, litteratur, övningar med mera) har stöttat mitt lärande.**

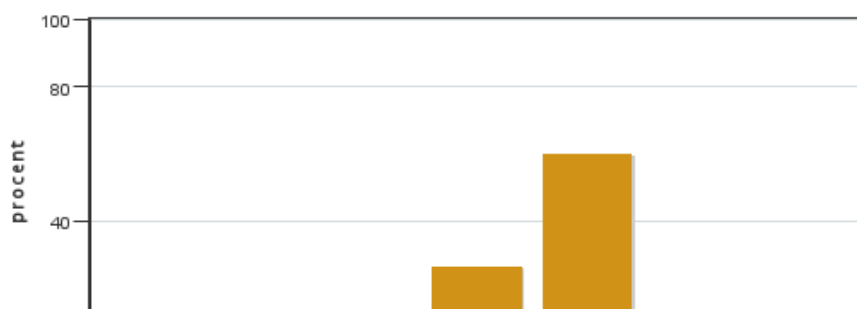


Antal svar: 15  
 Medel: 3,8  
 Median: 4

1: 0  
 2: 1  
 3: 4  
 4: 7  
 5: 3

Har ingen uppfattning: 0

**6. Jag anser att den sociala lärmiljön har varit inkluderande där olika tankar respekterades.**



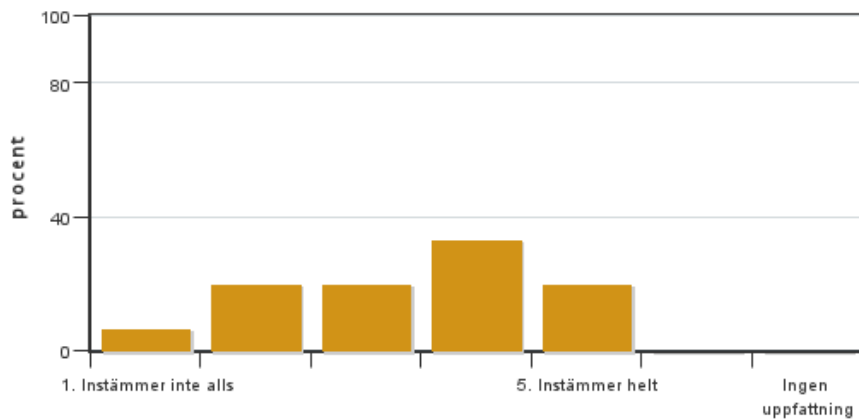
Antal svar: 15  
 Medel: 4,5  
 Median: 5

1: 0  
 2: 1  
 3: 0  
 4: 4  
 5: 9

Har ingen uppfattning: 1



7. Jag anser att den fysiska lärmiljön (exempelvis lokaler och utrustning) var tillfredställande.

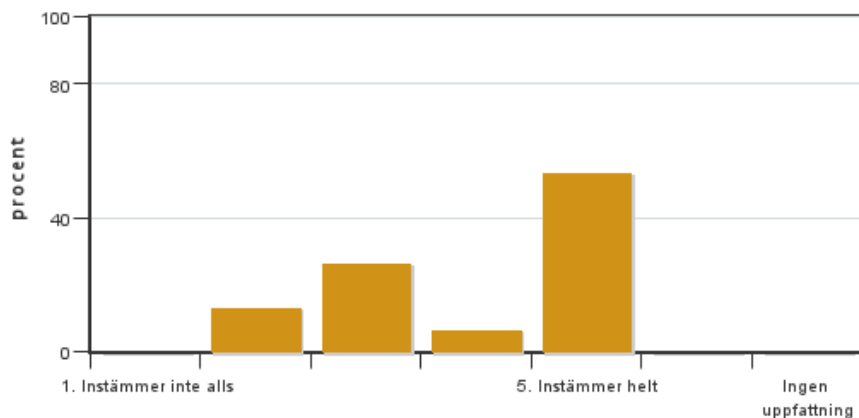


Antal svar: 15  
Medel: 3,4  
Median: 4

1: 1  
2: 3  
3: 3  
4: 5  
5: 3

Har ingen uppfattning: 0

8. Examinationen/-erna gav mig möjlighet att visa vad jag lärt mig under kursen, se lärandemål.

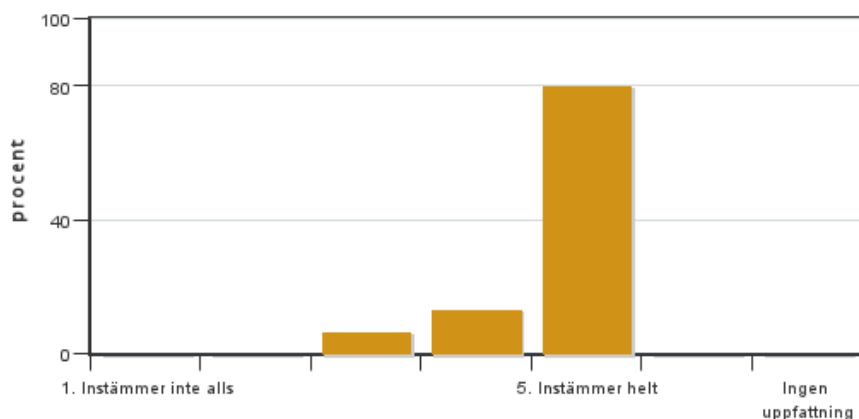


Antal svar: 15  
Medel: 4,0  
Median: 5

1: 0  
2: 2  
3: 4  
4: 1  
5: 8

Har ingen uppfattning: 0

9. Jag anser att kursen har berört hållbar utveckling (miljömässig, social och/eller ekonomisk hållbarhet).

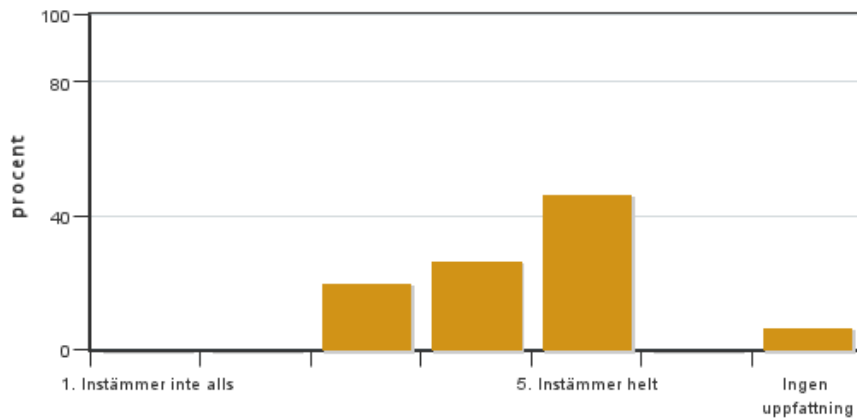


Antal svar: 15  
Medel: 4,7  
Median: 5

1: 0  
2: 0  
3: 1  
4: 2  
5: 12

Har ingen uppfattning: 0

10. Jag anser att kursen har berört ett genus- och jämställdhetsperspektiv i innehåll och praktik (t. ex. perspektiv på ämnet, kurslitteratur, fördelning av taltid och förekomst av härskartekniker).

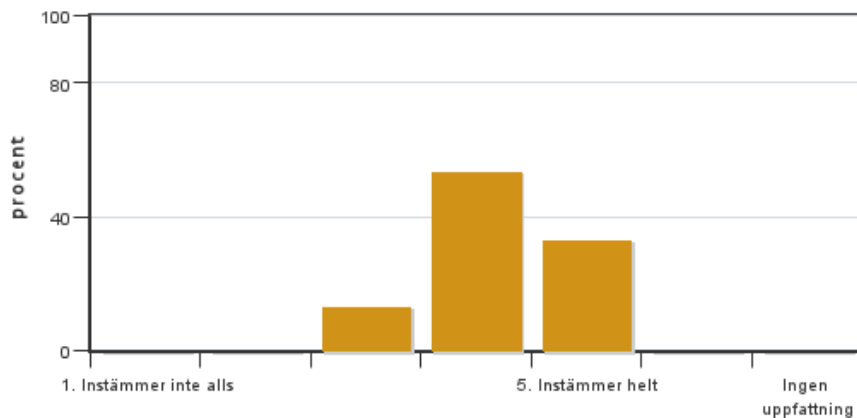


Antal svar: 15  
 Medel: 4,3  
 Median: 4

1: 0  
 2: 0  
 3: 3  
 4: 4  
 5: 7

Har ingen uppfattning: 1

### 11. Jag anser att kursen har berört internationella perspektiv.

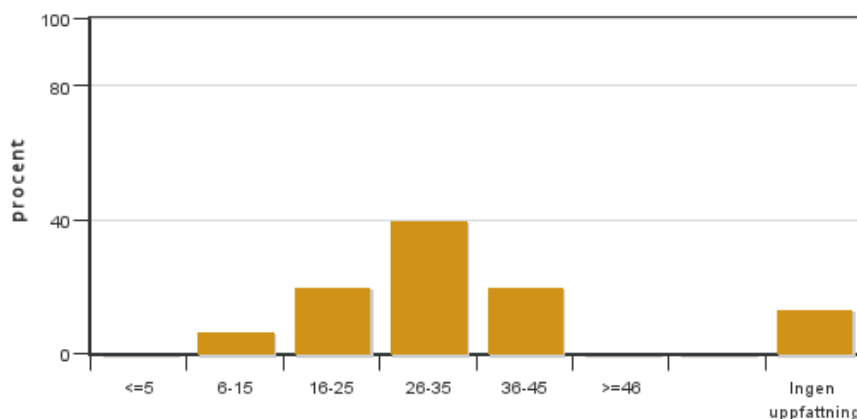


Antal svar: 15  
 Medel: 4,2  
 Median: 4

1: 0  
 2: 0  
 3: 2  
 4: 8  
 5: 5

Har ingen uppfattning: 0

### 12. Jag har i genomsnitt lagt ... timmar per vecka på kursen (inklusive schemalagd tid).



Antal svar: 15  
 Medel: 28,5  
 Median: 26-35

≤5: 0  
 6-15: 1  
 16-25: 3  
 26-35: 6  
 36-45: 3  
 ≥46: 0

Har ingen uppfattning: 2

## Kursledarens kommentarer

Generellt:

Den skriftliga kursutvärderingen utfördes av 15 av totalt 22 studenter, många hade svarat tydligt med kommentarer. Överlag så upplevde studenterna att kursens innehåll var intressant och bra, men att det fanns lite olika syn på hur det varit att läsa med äldre studenter från de andra inriktningarna, en del upplevde det som lärotikt, en del upplevde det som för stora kunskapskillnader. Det fanns även kommentar kring att kursen var för djupgående och inte helt relevant. Studenterna upplevde en tydlig koppling till lärandemålen. En del upplevde att informationen var tydlig, bra struktur med moduler i Canvas, medan andra tyckte den var svår att koppla till schemat.

Inriktningar

De flesta var nöjda med de olika inriktningarna.

De flesta var väldigt nöjda med Livsmedel, bra struktur och bra nivå. Många önskade mer information och föreläsningar kring fisk och kött. Det fanns någon kommentar kring att husdjurarna har för lite kemikunskap innan som föreläsarna inte tog hänsyn till.

Mark o växt, generellt bra, förslag fanns på att minska antalet lärare för att få en tydligare röd tråd. En del upplevde det även som att det var väldigt mycket information.

Ekonomi bra och intressant, lite spretigt, en del kommenterade med att det vore bra med fler räkneövningar då det var en del av tentamen.

Landsbygdsutveckling, ganska bra, många kommentarer kring att det upplevdes lite flummigt. Det fanns det en del kommentarer kring att det var svårt att koppla föreläsning till hemtentamen och att det var en del personliga åsikter och ståndpunkter som kom fram bland lärare vilket inte uppskattades.

Examinationerna:

Studenterna tyckte det var bra med varierande examinationer, men mycket med 4 tentor plus syntesarbete. En del tyckte att Mark o växt tentamen kunde varit en hemtentamen istället och en del tyckte den var bra som den var. Livsmedel, bra tentamen, men för kort inläsningstid, lite rörig rättning. Ekonomi, bra men fler räkneövningar hade önskats som förberedande. Landsbygdsutveckling, en del kommenterade att det var en för omfattande tentamen jämfört med antal poäng som den motsvarade.

Syntesarbetet:

Studenterna kommenterade att det varit kul, och kul med så fritt även om det fann lite oklarheter i början hur det skulle genomföras. Workshoparna kunde förtydligas i schemat.

Retorikdelen var väldigt uppskattad av de flesta, 4.7. Det var en del som kommenterade att ämnet som valts till övningen kunde varit mer neutralt.

Livet som Lantbrukare och studiebesöket uppskattades, studenterna kommenterade att det var kul att få inblick i olika lantbruksföretag, samt att det var givande att komma ut på gårdsbesök. Önskemål fanns om minder grupper för besöket.

## Studentrepresentantens kommentarer

---

Överlag upplevs detta som en bra kurs med många intressanta moment som överensstämmer till det uppsatta lärandemålet för kursen, men att det finns kommentar att innehållet var alldeles för djupgående och ej relevant. Hållbar utveckling togs upp och återkopplades till genom kursens gång. Det internationella perspektivet beaktades återkommande i olika delar i denna kurs vilket uppskattades. Men att det för vissa ibland upplevdes att det tog för mycket plats då vissa upplever att huvudfokus för kursen bör ligga i det svenska lantbruket.

Gällande lärandemiljön och respekt för olika åsikter upplever studenterna att det generellt hanterades på en rimlig nivå men att det även finns några kommentarer i utvärderingen där detta inte upplevs lika tydligt. De förkunskaper som fanns bland studenterna innan kursen upplevdes generellt tillräckliga men för bristande i jämförelse med de andra programstudenterna på kursen. Det rådde delade meningar på hur det var att läsa en kurs med äldrekursare. Vissa upplevde detta som att ett för stort kunskapsglapp mellan grupperna medan andra upplevde detta som lärorikt. En del tyckte att kursinformationen på Canvas var tydlig och lätt att hitta i modulerna medan andra upplevde det svårt, rörigt och otydligt. Det finns även synpunkter på att den information och material upplagt på Canvas ibland var svårkopplad till kursens schema och olika delar.

Den fysiska lärandemiljön på kursen upplevdes olika men att många kommenterat att för små salar bokats för antalet studenter som medverkande på kursen. En del kommenterade även att bristen på fungerande bild/ljudutrustning ledde till ett återkommande tidskrävande störning i undervisningen.

Retorikföreläsningen med tillförande övning, Livet som lantbrukare och studiebesöket var moment uppskattades av många. Både livet som lantbrukare och studiebesöket upplevdes som att det gav oss studenter en inblick i hur verkligheten kan se ut och hur utformningen av olika sorts lantbruksföretagande kan vara. Till framtida kurstillfällen finns på förslag på att åka på studiebesök i mindre grupper för att få ut mer av besöket.

#### Mark/växt-

Studenter upplevde att föreläsningarna inom mark och växt låg på en bra nivå och att det var roligt med många olika föreläsare men det finns förslag på att minska antalet olika föreläsare för att skapa en tydligare röd tråd. Några upplevde att det var mycket information och ibland för mycket fokus på det internationella jordbruket.

#### Livsmedel-

Överlag bra föreläsningar och många tyckte det var bra struktur och givande med instuderingsfrågor. Önskemål om att få mer information och föreläsningar om kött, fisk och varför livsmedlet ägg utelämnades i denna kurs. Det antogs att husdjursstudenterna skulle ha haft mer kemikunskap än de hade under tillfället i kursen vilket inte togs hänsyn till.

#### Landsbyggsutveckling

Många studenter upplever detta block som helt okej och en hel del upplevde ämnet flummigt. En hel del studenter hade svårt att koppla hemtentamen till föreläsningarna, och att ståndpunkter och åsikter från föreläsarna kom fram vilket inte uppskattades. Önskemål finns att ha ett mer svenskt perspektiv på föreläsningarna.

#### Ekonomi-

Studenterna tyckte detta block var i överlag bra, lite spretigt. Önskemål finns att ha räkneövningar då det ingick som moment i hemtentamen.

#### Examinerande moment-

1. olika examinerande momenten i kursen var varierande vilket upplevdes mestadels som positivt. Förslag på att mark&växt tentan som den är utformad nu bör vara en hemtenta. Använda sig mer av quiz. Hemtentan in landsbyggsutveckling finns kommentarer att den var svår att koppla till tidigare föreläsningar.

#### Syntesarbete-

Många studenter tyckte detta moment var roligt, inspirerande och lärorik del av kursen. Det finns kommentarer att det fanns en hel del oklarheter i början av kursen hur arbetet skulle genomföras, där studenter upplever att de fick olika besked beroende på vilken lärare i lärarlaget som frågades, vilket skapade förvirring om vad som förväntades av studenterna.

Förslag finns också att det ska finnas tydligare information om vad work shop på schemat innebär.