



## Praktiskt skogsbruk SG0215, 40147.1819

15 Hp  
Studietakt = 100%  
Nivå och djup = Grund -  
Kursledare = Ola Lindroos

### Värderingsresultat

---

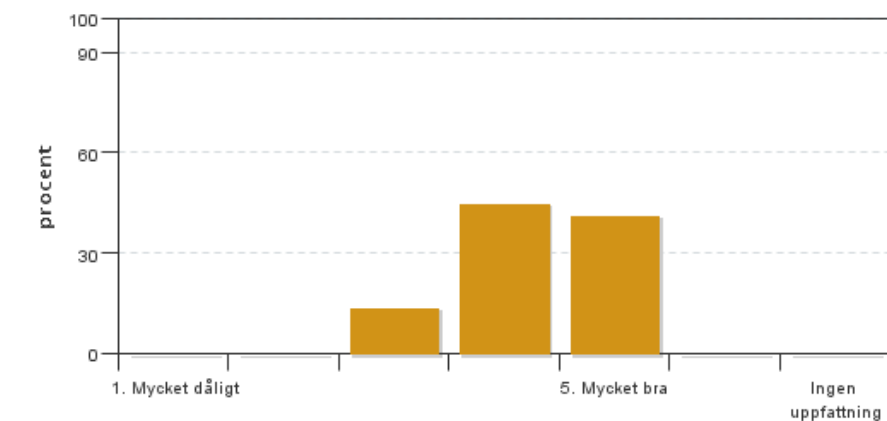
Värderingsperiod: 2019-06-02 - 2019-06-23

Antal svar 29  
Studentantal 58  
Svarsfrekvens 50 %

### Obligatoriska standardfrågor

---

#### 1. Mitt helhetsintryck av kursen är:

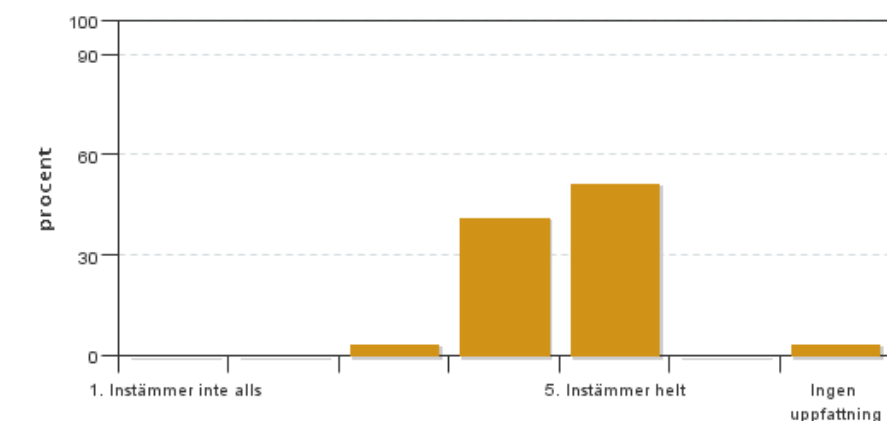


Antal svar: 29  
Medel: 4,3  
Median: 4

1: 0  
2: 0  
3: 4  
4: 13  
5: 12

Har ingen uppfattning: 0

#### 2. Jag anser att kursens innehåll hade en tydlig koppling till kursens lärandemål.

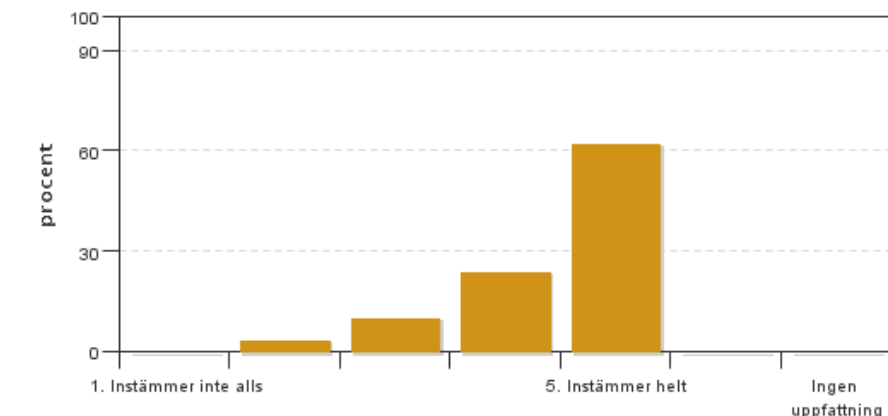


Antal svar: 29  
Medel: 4,5  
Median: 5

1: 0  
2: 0  
3: 1  
4: 12  
5: 15

Har ingen uppfattning: 1

**3. Mina förkunskaper var tillräckliga för att tillgodogöra mig kursen.**

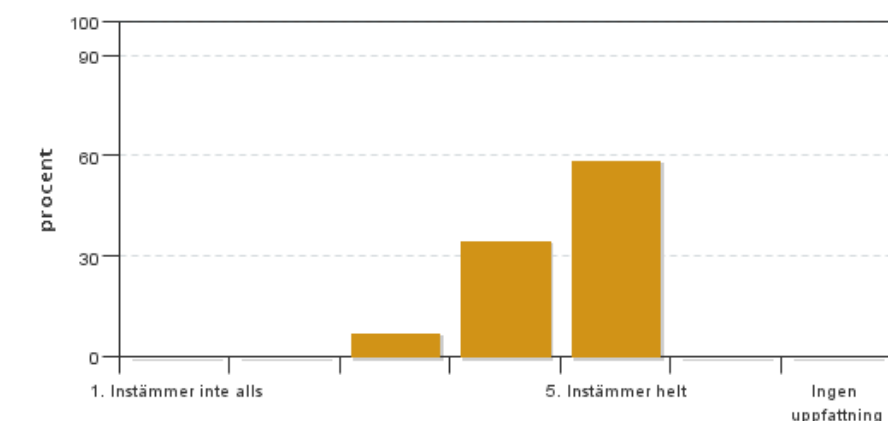


Antal svar: 29  
Medel: 4,4  
Median: 5

1: 0  
2: 1  
3: 3  
4: 7  
5: 18

Har ingen uppfattning: 0

**4. Jag anser att kursinformationen var lättillgänglig.**

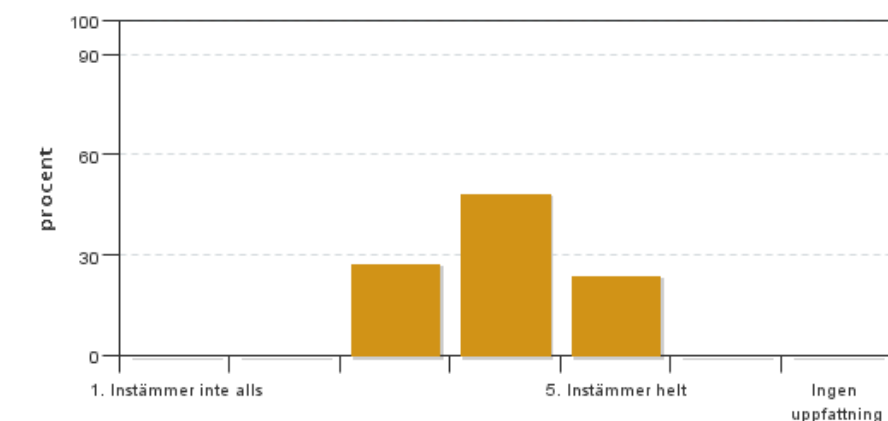


Antal svar: 29  
Medel: 4,5  
Median: 5

1: 0  
2: 0  
3: 2  
4: 10  
5: 17

Har ingen uppfattning: 0

**5. Kursens lärandemoment (föreläsningar, litteratur, övningar med mera) har stöttat mitt lärande.**

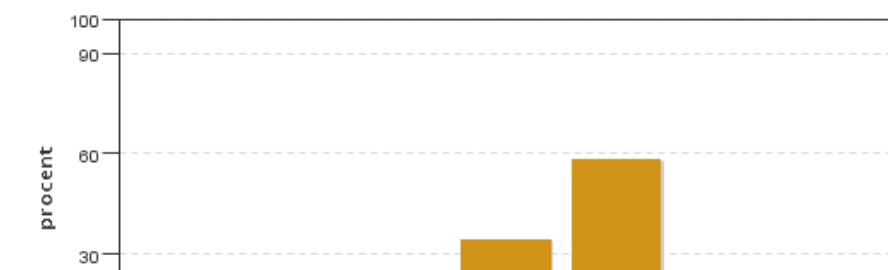


Antal svar: 29  
Medel: 4,0  
Median: 4

1: 0  
2: 0  
3: 8  
4: 14  
5: 7

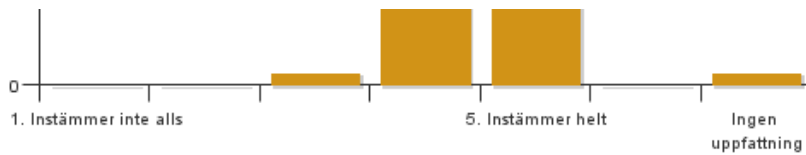
Har ingen uppfattning: 0

**6. Jag anser att den sociala lärmiljön har varit inkluderande där olika tankar respekterades.**



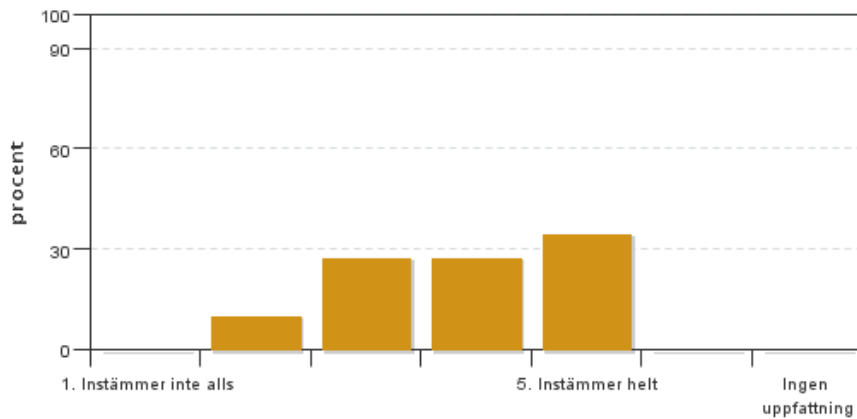
Antal svar: 29  
Medel: 4,6  
Median: 5

1: 0  
2: 0  
3: 1  
4: 10  
5: 17



Har ingen uppfattning: 1

**7. Jag anser att den fysiska lärmiljön (exempelvis lokaler och utrustning) var tillfredställande.**

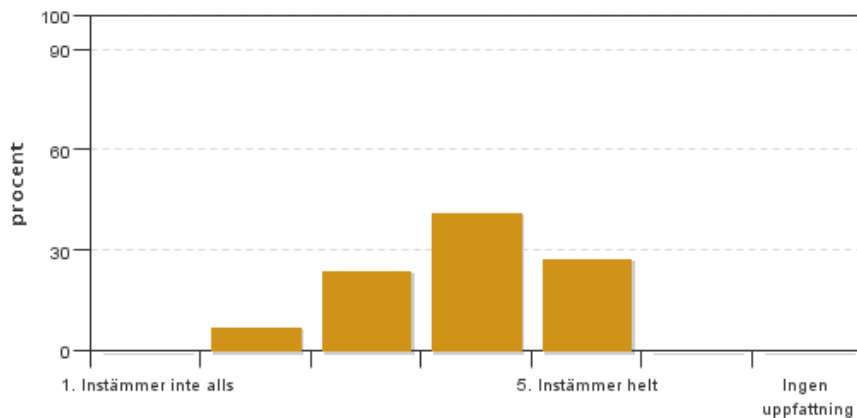


Antal svar: 29  
Medel: 3,9  
Median: 4

1: 0  
2: 3  
3: 8  
4: 8  
5: 10

Har ingen uppfattning: 0

**8. Examinationen/-erna gav mig möjlighet att visa vad jag lärt mig under kursen, se lärandemål.**

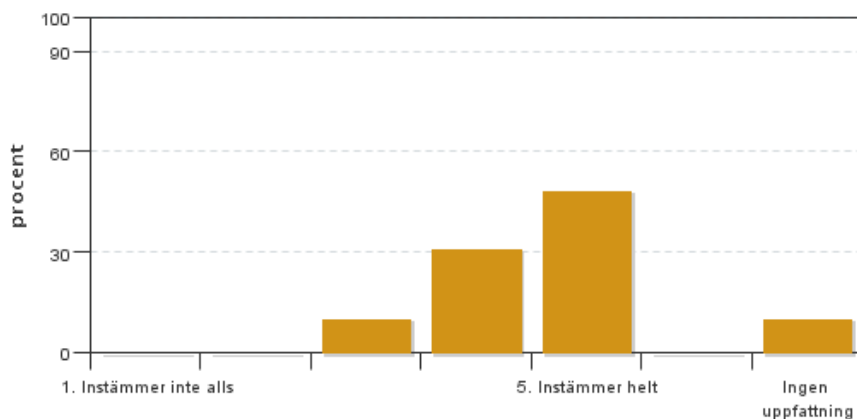


Antal svar: 29  
Medel: 3,9  
Median: 4

1: 0  
2: 2  
3: 7  
4: 12  
5: 8

Har ingen uppfattning: 0

**9. Jag anser att kursen har berört hållbar utveckling (miljömässig, social och/eller ekonomisk hållbarhet).**

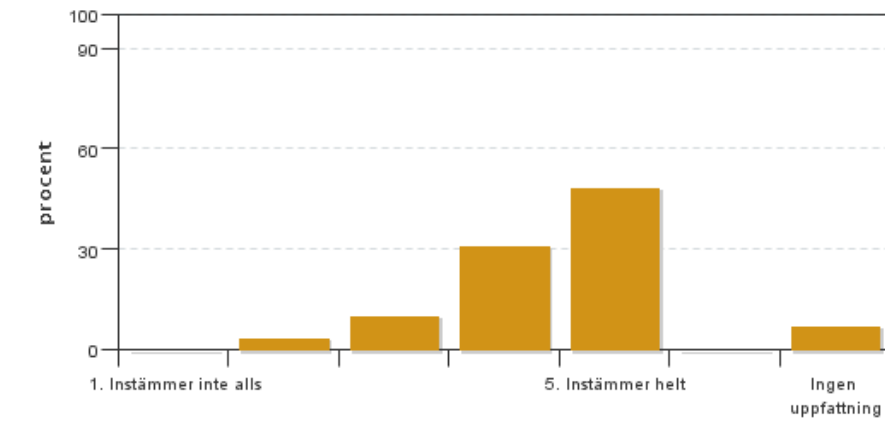


Antal svar: 29  
Medel: 4,4  
Median: 5

1: 0  
2: 0  
3: 3  
4: 9  
5: 14

Har ingen uppfattning: 3

**10. Jag anser att kursen har berört ett genus- och jämställdhetsperspektiv i innehåll och praktik (t. ex. perspektiv på ämnet, kurslitteratur, fördelning av taltid och förekomst av härskartekniker).**

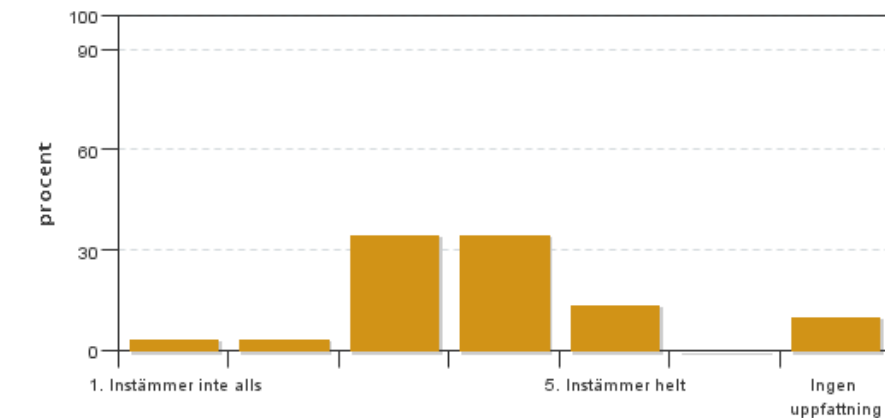


Antal svar: 29  
 Medel: 4,3  
 Median: 5

1: 0  
 2: 1  
 3: 3  
 4: 9  
 5: 14

Har ingen uppfattning: 2

### 11. Jag anser att kursen har berört internationella perspektiv.

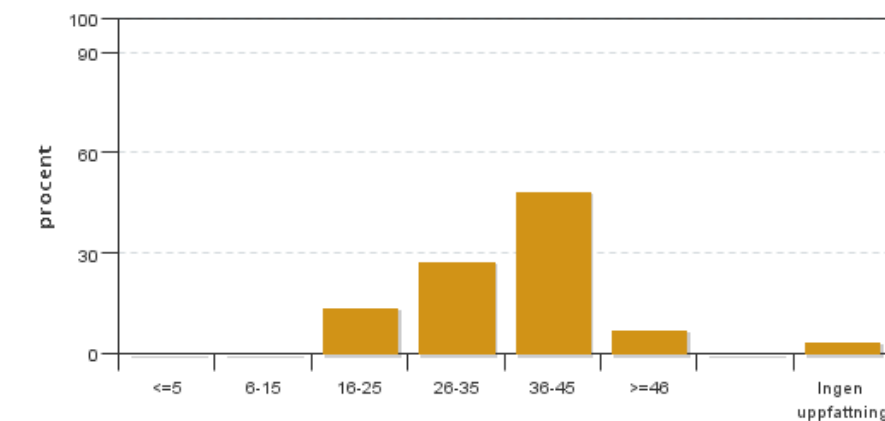


Antal svar: 29  
 Medel: 3,6  
 Median: 4

1: 1  
 2: 1  
 3: 10  
 4: 10  
 5: 4

Har ingen uppfattning: 3

### 12. Jag har i genomsnitt lagt ... timmar per vecka på kursen (inklusive schemalagd tid).



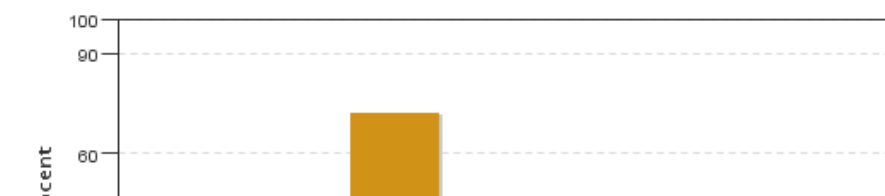
Antal svar: 29  
 Medel: 34,7  
 Median: 36-45

≤5: 0  
 6-15: 0  
 16-25: 4  
 26-35: 8  
 36-45: 14  
 ≥46: 2

Har ingen uppfattning: 1

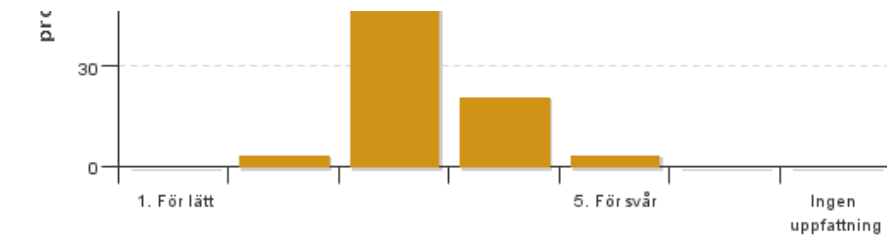
## Egna frågor

### 13. Skogsskötsel med Lars Lundqvist, Göran Hallsby, Gustaf Egnell & Kenneth Nyström. Nivån på det förmedlade innehållet i avsnittet var:



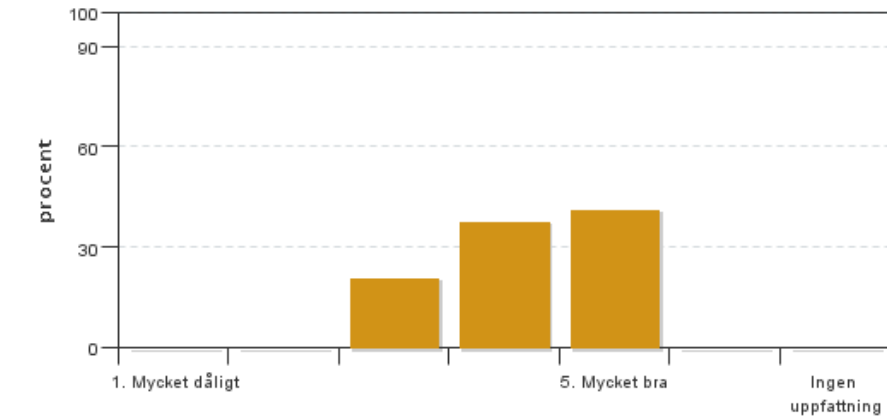
Antal svar: 29  
 Medel: 3,2  
 Median: 3

1: 0  
 2: 1



3: 21  
 4: 6  
 5: 1  
 Har ingen uppfattning: 0

#### 14. Genomförandet av skogsskötselavsnittet var:



Antal svar: 29  
 Medel: 4,2  
 Median: 4  
  
 1: 0  
 2: 0  
 3: 6  
 4: 11  
 5: 12  
 Har ingen uppfattning: 0

## Kursledarens kommentarer

Detta är kursvärderingen för den tredje upplagan av den tematiska kursen Praktiskt skogsbruk, som innehåller 6 ämnesdelar och gavs av totalt 20 lärare. Den positiva kursvärderingen visar att kursen som helhet i år var uppskattad av studenterna och att grundkonceptet huvudsakligen fungerar uppenbarligen väl. Helhetsintrycket av kursen var bra, även om det var lägre än i fjol (medianvärde 4 i år och 5 i fjol). Det genomfördes ett antal större förändringar i år, vilka i det stora hela föll väl ut, men vissa detaljer behöver slipas till – vilket också återfinns i kursvärderingskommentarerna. De stora förändringarna var att kursen började nyttja en läroplattform (Canvas) och att examinationen gjordes om. Dessutom försöktes det att ställa om till en mer studentaktiverande undervisningsform. Nedan kommenteras de viktigaste punkterna angående ytterligare förbättringsförslag utifrån årets kursvärdering.

Ett stort lyft i år jämfört med tidigare år var att kursinformationen upplevdes som lättillgänglig (medel 4,5, median 5). Tidigare år har kurshemsidan används som informationsplattform, och det har blivit en komplex struktur. Dessutom har kurshemsidorna strulat de två föregående åren. Att börja använda Canvas krävde en del arbete, men det var väl värt mödan – vilket syns i kursvärderingen.

Det är också mycket glädjande att den studiesociala miljön upplevdes som mycket god (medel 4,6, median 5).

Av alla standardfrågor så var det omdömena kring det internationella perspektivet, den fysiska studiemiljön samt examinationen som hade sämst betyg (medel 3,6, 3,9 respektive 3,9, median 4 för båda) och störst spridning.

De två första frågornas betyg är enkla att bemöta, då de till största delen beror på saker utanför kursledningens kontroll.

Kursens mål är att ge grunden i praktiskt skogsbruk. Att göra det för 6 ämnesområden på 10 veckor innebär kort om tid för att ens behandla de svenska förhållandena, varför det då blir begränsat fokus på internationella jämförelser.

Den fysiska studiemiljöns låga betyg beror främst på att projektorerna i Björken var undermåliga under kursen, och att lokalen i övrigt är sliten.

Examinationen är däremot något som är intressant att se resultaten på, eftersom det i årets kurs gjordes stora ändringar. Dels så slopades de förut två del-salstentorna, och dels så genomfördes tentan senare i kursen – efter fältövningarna. Detta var resultatet dels av tidigare kursvärderingar, där studenterna påpekade att det var mycket som föll på plats kunskapsmässigt vid fältövningarna och att de därför gärna ville ha tenta efter dessa. Dels så innebar två salstentorna stora administrativa och ekonomiska kostnader. Det nya upplägget innebar att en salstenta genomfördes, där 4 av de 6 ämnesområdena examinerades för godkänt betyg. För chans till högre betyg så krävdes dessutom inlämning av en kort (1000 ord) hemtenta, med svar på en av de tre erbjudna syntesuppgifterna. Salstentan baserades på instuderingsfrågor som studenterna hade tillgång till genom självriktande quiz i Canvas. För godkänt på salstentan kräves minst 80% av poängen för respektive ämnesdel. Hemtentan rättades bara om alla 6 ämnesdelar var godkända. Kvantitativt föll det nya förfarandet väl ut, med en stor andel studenter godkända på

kursen vid första försöket och 27 st inlämnade hemtentor – där samtliga också rättades (dvs alla klarade godkänt på alla kursdelar vid första försöket). Upplägget föll också väl ut i form av arbets- och ekonomiska besparingar.

Examinationsupplägget behöver dock slipas kvalitetsmässigt tills nästa år. Först och främst så behöver inlärningsfrågorna ses över och likriktas mellan lärare och ämnesområden. I år var det en utmaning att ens få till frågor för alla ämnesområden, vilket innebar att kvalitet och när de lades upp lämnade utrymme för förbättringar – vilket också med rätta har påpekats i kursvärderingen.

Det lyftes kritik mot att examinationsupplägget stimulerar en viss typ av lärande, där det blir mycket stort fokus på quiz-frågorna. Det föreslogs också att en förbättring skulle vara att inte använda exakt samma frågor på salstentan. Jag har full förståelse för båda kommentarerna, och det är avigsidan med detta upplägg. Å andra sidan så är utmaningen med denna typ av bred intro-kurs att det är väldigt mycket yttlig kunskap som skall snappas upp. Den typen av kunskap som i princip handlar om att memorera namn och begrepp, vilket är lämpligt att examinera på tex det sätt som gjorts i denna kurs. Av den anledningen så anser jag att fördelarna överväger nackdelarna, och särskilt när vi till nästa år kan slipa frågorna ytterligare.

En annan aspekt med att bara ha en istället för två tentamen, är att det inte längre finns samma tvingande incitament till att jämna ut läsbördan. Det vore önskvärt att hitta andra sätt som uppmuntrar studenterna till att komma i gång att läsa tidigt i kursen, så att de i takt med kursens progression kan tillägna sig informationen och utveckla den till egen kunskap.

Möjligheten till förbättring vad gäller quiz mm är mycket god, nu när det finns en bas att stå på. Den befintliga strukturen och innehållet i Canvas är nu färdig. Så de bra sakerna kan återanvändas, och fokus kan läggas på att förbättra det som behöver utvecklas.

Vad gäller kursen innehåll så lyftes ett tydligt förbättringsområde fram, och det var teknogidelarna med Härskartekniker samt med Skogsarbete. Härskarteknikdelen genomfördes i år av en ny lärare, men utifrån kursvärderingen så är det tydligt att det behövs viss intrimning. Jämfört med i fjol så fick GIS-delen bra omdömen, vilket visar på att de ändringar som gjorts utifrån kursvärderingen har fungerat.

Upplägget med försök till mer studentaktiverande undervisning behöver slipas till kommande år, både utifrån studenternas kommentarer och lärarnas egna erfarenheter. Bland annat så blev det tydligt att särskilt övningen i drivningsplanering blev svår i år, och den egentligen enda skillnaden från i fjol var att det inte hölls någon föreläsning om drivningsplanering. Slipningsbehovet kan sammanfattas i att det behövs en bättre genomgång av vilka moment i kursen som är lämpliga och/eller behöver viss typ av undervisningsform.

Det blandade kommentarer om inslaget om härskartekniker, både vad gäller relevans och genomförande. Att det är relevant och har en viktig plats i kursen är otvetydigt, men hur det genomförs kommer att utvärderas tills nästa kurstillfälle.

Beklagligt nog så var det en förhållandevis låg andel studenter (50%, 29 av 58 studenter) som besvarade kursvärderingen, jämfört med det höga antalet de två föregående åren (71 respektive 68%). Jag har genom hela kursen påpekat värdet av kursvärderingen, och både jag och kursrepresentanten har upprepade gånger påmint om kursvärderingen. Tyvärr så gav det ändå ingen god svarsfrekvens.

Slutligen kan det sägas att det var glädjande att se att det övergripande kursupplägget med en progression från teori, exkursioner och egna övningar, uppenbarligen uppskattas och fungerar. Många studenter kommentar att "bitarna faller på plats" tack vare detta upplägg. Baksidan är dock de resurser som upplägget tar i anspråk. Årets besparing var att ta bort ett tentamens-tillfälle och effektivisera examinationen. Kvar dock kostnaden för tre dagars buss-exkursioner, som jag verkligen hoppas att det blir möjligt att behålla i kursen. Ur mitt perspektiv som kursansvarig anser jag att den aktiviteten bidrar i allra högsta grad till det goda utfallet av kursen!

## Studentrepresentantens kommentarer

---

Kursen praktiskt skogsbruk har tagits emot väl av gruppen och för många har den fått "bitarna att falla på plats" genom att sammankoppla teori från tidigare kurser med teori och praktiska moment under Praktiskt skogsbruk. Kombinationen av inläsning, föreläsningar och fältdagar har på ett bra sätt tagit teorin till praktiken. Kursen belyser många olika ämnesområden, vilket i vissa fall kan innebära svårigheter om områdena inte sammankopplas till en helhet. Kursen lyckas med att skapa en helhet och detta ger oss studenter en förståelse och ödmjukhet inför skogsbrukets komplexitet.

Något jag som studentrepresentant reflekterat kring är svårighetsgraden på tentan. Generellt ansågs det av gruppen att tentan var väldigt enkel. Detta har gett både positiva och negativa reaktioner enligt min uppfattning. Vissa dedikerade studenter har uttryckt missnöje med att en med relativt liten ansträngning kunnat memorera svaren på quiz-frågorna och därmed klara tentan och få betyget 3. De som nämnt detta har yrkat på att bygga tentafrågorna (åtminstone några frågor) som "Case" där studenten förväntas sammankoppla vissa grundläggande kunskaper för att lösa en uppgift som visar att man faktiskt förstår varför svaret på quiz-frågan är vad det är. Personligen anser jag att det gjorts tydligt att quiz-frågorna avsett säkerställa grundläggande kompetens och att den student som väljer att bara lära sig svaren skjuter sig själv i foten då bristande kompetens i framtiden kan leda till problem. Håller på

denna punkt med kursledaren som skriver att det positiva överväger det negativa med examinationsformen. Dock vill jag belysa en punkt som kan vara värd att fundera på inför nästa kurstillfälle. Tentan tog enligt min uppskattning genomsnittligt för gruppen 15 minuter att slutföra vilket kan tyckas oproportionerligt mot vad det kostar att hyra en lokal i östra paviljongerna i 5 timmar. Vid planering av nästa kurs kan quiz-frågorna och dess relation till tentan utvärderas med huvudfrågan: kan samma grundläggande kunskaper examineras med grund i quiz-frågorna från Canvas men med en annan typ av frågor på tentan exempelvis ett eller flera enklare case som kräver lite mer förståelse?

Kursledaren nämner i sin kommentar gruppens inställning till teknologi-delarna skogsarbete och härskartekniker. I synnerhet reagerade gruppen på delen om härskarteknik och då bör även tilläggas att upplutningen på den tillhandahållna föreläsningen var väldigt dålig. Härskartekniker är ett viktigt ämne att belysa och faller sig helt relevant att diskutera och utbilda om. Tyvärr bemöts detta ämne redan när studenterna läser schemat med ett negativt synsätt vilket nu resulterade i att få studenter deltog på föreläsningen den 25:e April. Att inkludera ämnet i kursen ska ses som givet men upplägget för avsnittet bör precis enligt kursledarens kommentar analyseras och omformas.

Slutligen bör den låga svarsfrekvensen kommenteras. Gruppen påvisar ett tydligt mönster som innebär att gruppen ger hög svarsfrekvens (>80%) på kurser som uppfattats som sämre och kurser som gruppen gett bra betyg har generellt fått låg svarsfrekvens (

---

Kontakta support: [it-stod@slu.se](mailto:it-stod@slu.se) - 018-67 6600