



Kvalitets- och miljöledning - fördjupad teori i organisation och marknadsföring FÖ0393, 30168.1920

15 Hp
Studietakt = 100%
Nivå och djup = Grund
Kursledare = Hanna Astner

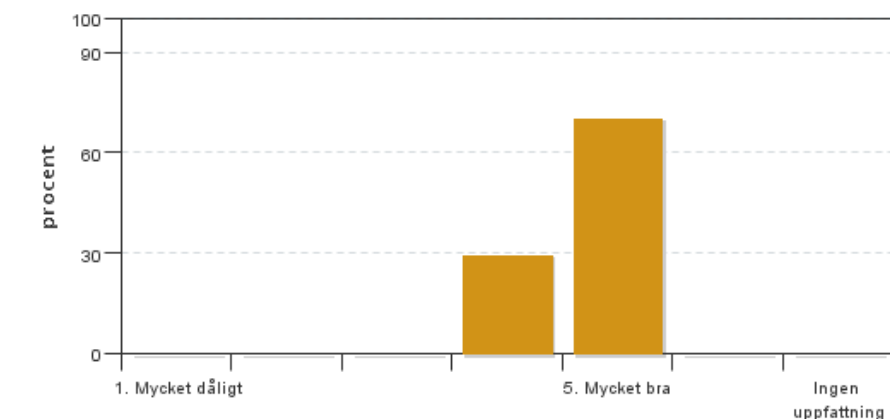
Värderingsresultat

Värderingsperiod: 2020-03-17 - 2020-04-01

Antal svar 17
Studentantal 25
Svarsfrekvens 68 %

Obligatoriska standardfrågor

1. Mitt helhetsintryck av kursen är:

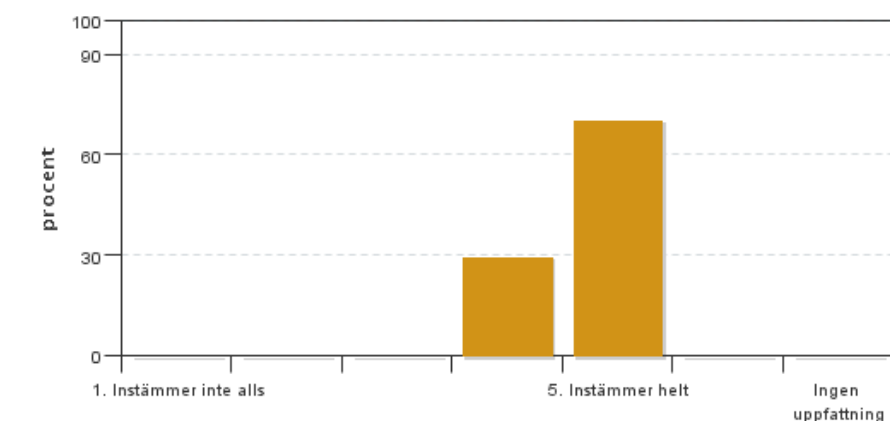


Antal svar: 17
Medel: 4,7
Median: 5

1: 0
2: 0
3: 0
4: 5
5: 12

Har ingen uppfattning: 0

2. Jag anser att kursens innehåll hade en tydlig koppling till kursens lärandemål.

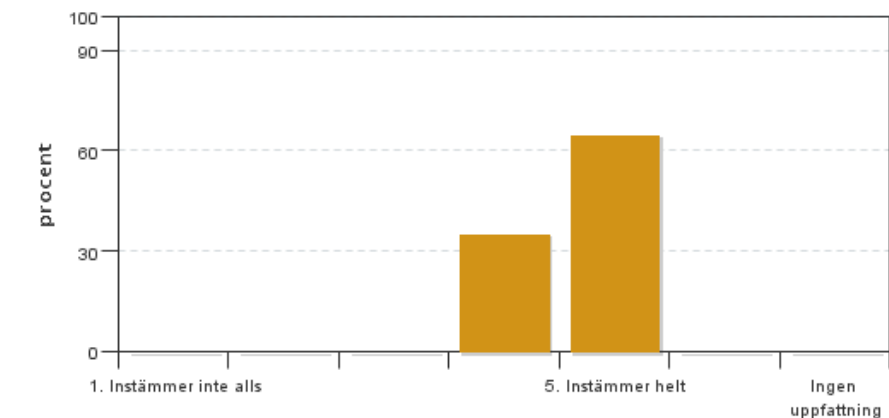


Antal svar: 17
Medel: 4,7
Median: 5

1: 0
2: 0
3: 0
4: 5
5: 12

Har ingen uppfattning: 0

3. Mina förkunskaper var tillräckliga för att tillgodogöra mig kursen.

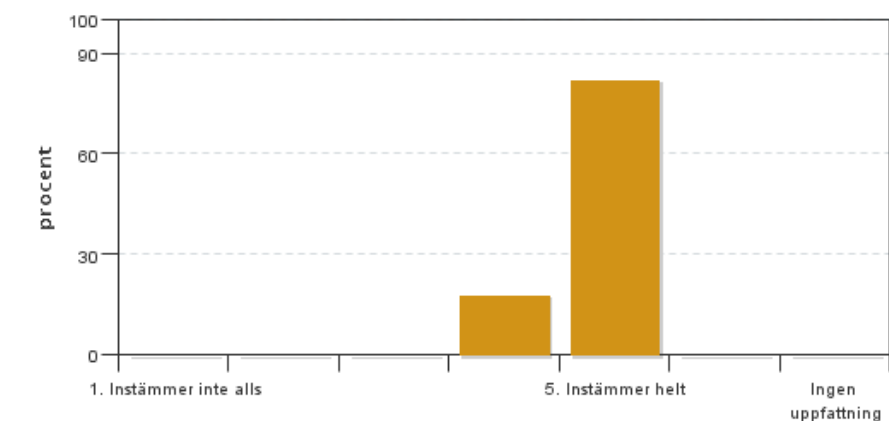


Antal svar: 17
Medel: 4,6
Median: 5

1: 0
2: 0
3: 0
4: 6
5: 11

Har ingen uppfattning: 0

4. Jag anser att kursinformationen var lättillgänglig.

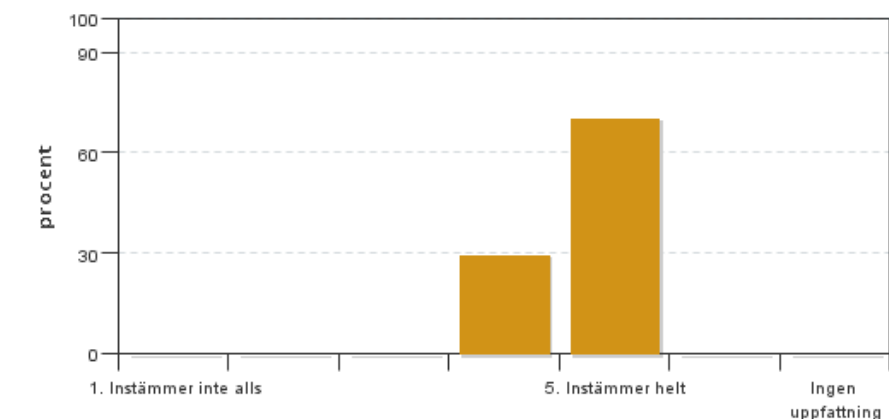


Antal svar: 17
Medel: 4,8
Median: 5

1: 0
2: 0
3: 0
4: 3
5: 14

Har ingen uppfattning: 0

5. Kursens lärandemoment (föreläsningar, litteratur, övningar med mera) har stöttat mitt lärande.

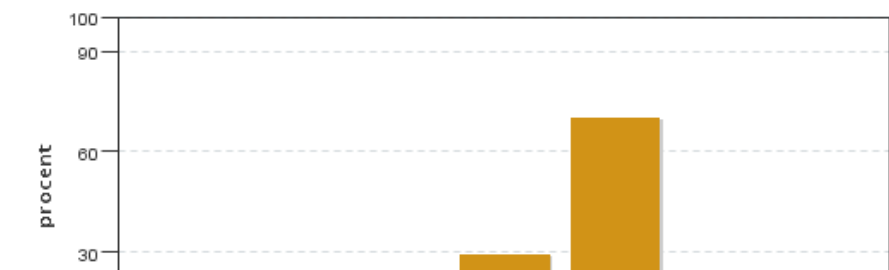


Antal svar: 17
Medel: 4,7
Median: 5

1: 0
2: 0
3: 0
4: 5
5: 12

Har ingen uppfattning: 0

6. Jag anser att den sociala lärmiljön har varit inkluderande där olika tankar respekterades.



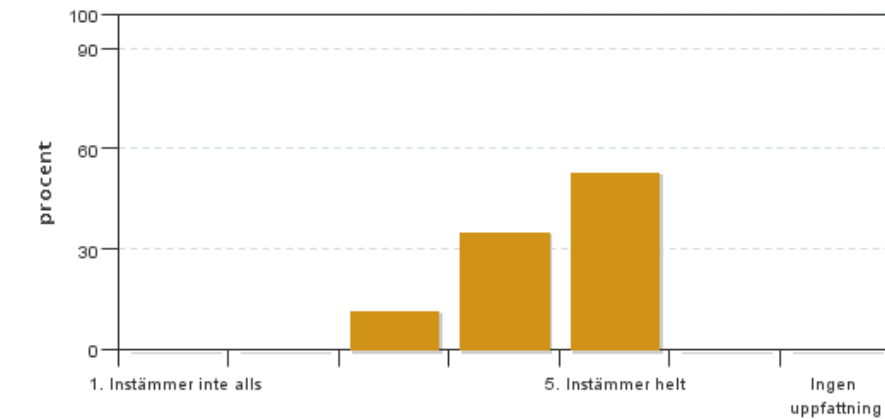
Antal svar: 17
Medel: 4,7
Median: 5

1: 0
2: 0
3: 0
4: 5
5: 12



Har ingen uppfattning: 0

7. Jag anser att den fysiska lärmiljön (exempelvis lokaler och utrustning) var tillfredställande.

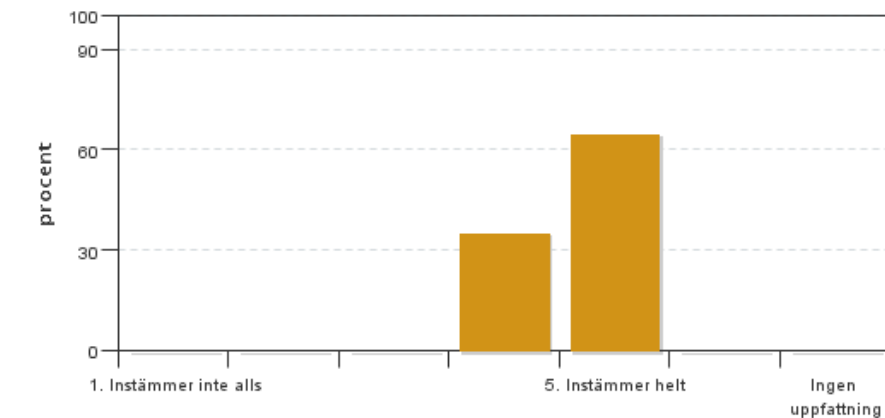


Antal svar: 17
Medel: 4,4
Median: 5

1: 0
2: 0
3: 2
4: 6
5: 9

Har ingen uppfattning: 0

8. Examinationen/-erna gav mig möjlighet att visa vad jag lärt mig under kursen, se lärandemål.

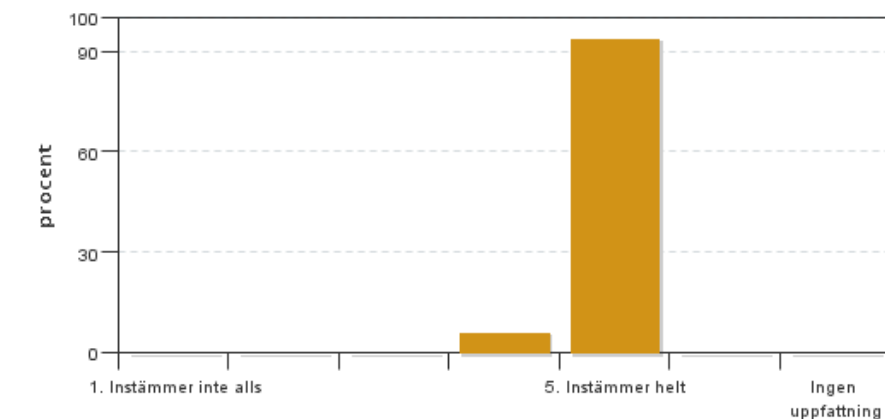


Antal svar: 17
Medel: 4,6
Median: 5

1: 0
2: 0
3: 0
4: 6
5: 11

Har ingen uppfattning: 0

9. Jag anser att kursen har berört hållbar utveckling (miljömässig, social och/eller ekonomisk hållbarhet).

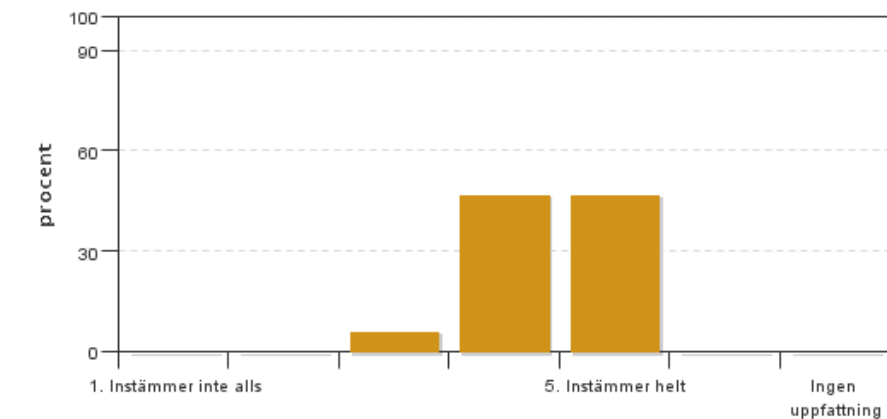


Antal svar: 17
Medel: 4,9
Median: 5

1: 0
2: 0
3: 0
4: 1
5: 16

Har ingen uppfattning: 0

10. Jag anser att kursen har berört internationella perspektiv.

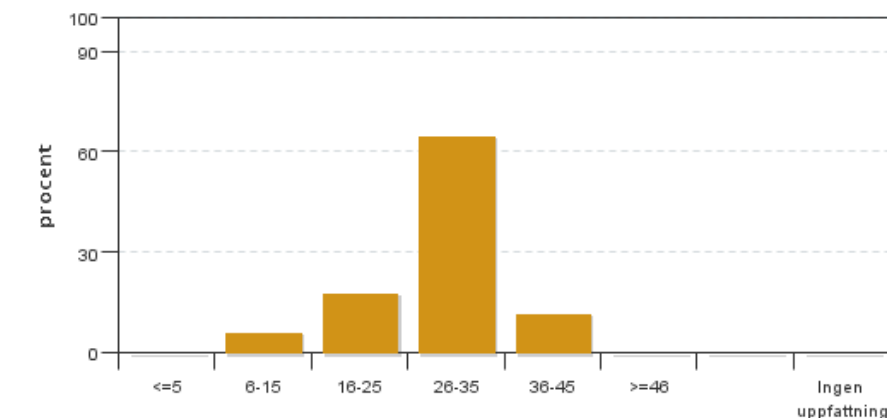


Antal svar: 17
 Medel: 4,4
 Median: 4

1: 0
 2: 0
 3: 1
 4: 8
 5: 8

Har ingen uppfattning: 0

11. Jag har i genomsnitt lagt ... timmar per vecka på kursen (inklusive schemalagd tid).

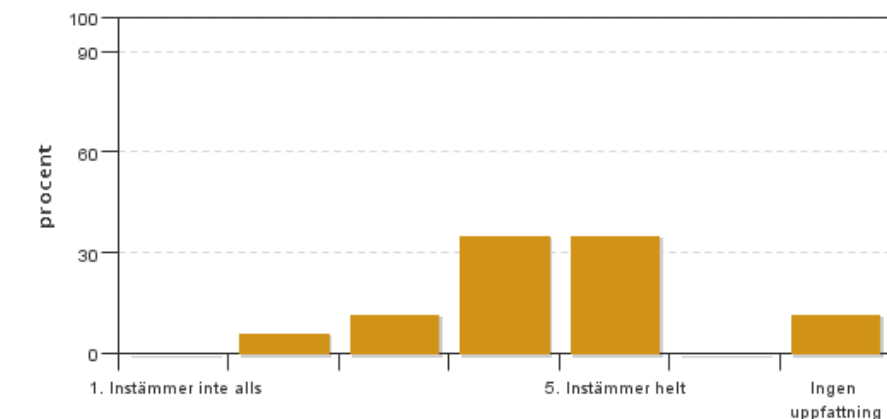


Antal svar: 17
 Medel: 28,2
 Median: 26-35

<=5: 0
 6-15: 1
 16-25: 3
 26-35: 11
 36-45: 2
 >=46: 0

Har ingen uppfattning: 0

12. Jag anser att kursen har berört ett genus- och jämställdhetsperspektiv i innehåll och praktik (t. ex. perspektiv på ämnet, kurslitteratur, fördelning av taltid och förekomst av härskartekniker).



Antal svar: 17
 Medel: 4,1
 Median: 4

1: 0
 2: 1
 3: 2
 4: 6
 5: 6

Har ingen uppfattning: 2

Kursledarens kommentarer

På grund av hanteringen av corona, så tvingades vi ställa in vår slutseminarium med väldigt kort framförhållning, vilket istället ersattes med gruppvisa seminarier över Zoom. Därför kunde inte kursutvärderingen genomföras när klassen var samlad, utan studenterna fick istället göra den på egen hand. Trots det blev svarsfrekvensen ändå god med 68%. Här vill jag passa på att rikta ett stort och varmt tack till vår kursrepresentant Martin, som hjälpte till att påminna i sociala medier.

Studenterna verkar nöjda med årets kurs, där helhetsintrycket har belönats med 4,7 på en femgradig skala, vilket är mycket glädjande att se. Studenterna anser att lärandemålen har blivit uppfyllda (4,7/5,0) och att kursinformationen har varit lättillgänglig (4,8/5,0). Kurslitteraturen bedömdes som givande av de allra flesta (4,4/5,0), vilket är skönt att se, eftersom det har varit problematiskt att hitta kurslitteratur som täcker in både miljöledning och kvalitetsledning

utan att det ska bli alltför dyrt för studenterna. Kursens mest uppskattade moment var föreläsningarna (4,8/5,0), projektarbetet där studenterna fick arbeta mot en verklig organisation och öva sina färdigheter inför kandidatuppsatserna (4,6/5,0), samt litteraturseminarierna där studenterna bl.a. arbetade med verklighetsanknutna mini-case (4,5/5,0). Det är skönt att se att dessa moment föll i god jord, eftersom de utgör 'ryggraden' i kursen.

Jag vill avsluta med att tacka alla studenter för ett trevligt och givande samarbete under kursens gång! Det har varit fantastiskt roligt att få vara kursledare med så många intresserade och engagerade studenter i klassrummet! Stort tack för den här tiden! /Hanna

Studentrepresentantens kommentarer

Sammanställning av kursutvärderingar

FÖ0393 Kvalitets- och Miljöledning

Sammanställd av Martin Ericson

Generella frågor

Det generella helhetsintrycket av kursen har varit mycket bra. Studenternas förväntningar överträffades trots redan högt ställda förväntningar. Kursen ansågs vara lärorik och vara en av de mest minnesvärda från ekonomiprogrammet på SLU. Kursens innehåll hade en mycket hög koppling till lärandemålen. Studenterna ansåg att deras förkunskaper var mycket tillräckliga för att kunna tillgodogöra sig kursens innehåll. Det underlättade att ha läst kurser som Organisationsteori I och Marknadsföring, men de som inte hade dessa förkunskaper kunde snabbt sätta sig in i ämnet genom diskussioner och seminarier. Studenterna ansåg att kursmaterialet var väldigt lättillgängligt och välstrukturerat på Canvas, och att kurskompendiet var till stor hjälp. Kursens lärandemoment har varit väldigt stöttande till studenternas lärande. Seminarierna har varit lärorika. Gästföreläsningarna kunde ha fått innehålla mer praktisk information om arbetsrutiner kopplat till kvalitets- och miljöledning. Examinationerna har gett studenterna goda möjligheter att visa vad man lärt sig under kursen. Utrymmet att visa vad man lärt sig på tentan kunde upplevas som litet, men seminarier och projektarbete gav istället mer utrymme. Studenterna är väldigt eniga om att kursen i hög grad har berört hållbar utveckling. Studenterna anser även att kursen har berört internationella perspektiv, men inte i lika hög grad som hållbar utveckling. Studenterna anser att kursen har berört ett genus- och jämställdhetsperspektiv, men i lägre utsträckning jämfört med internationella perspektiv och hållbar utveckling. Den sociala läromiljön anses ha varit väldigt inkluderande där alla fått utrymme att ta upp sina perspektiv i diskussioner ledda av en entusiastisk lärare som "brinner för" sina elever. Den fysiska läromiljön har överlag varit tillfredställande. Däremot har Sal Y fått kritik för dess konstanta brummande ljud som upplevts som störande under föreläsningar. Salarna i det gamla undervisningshuset är generellt inte lika uppskattade som de i Ulls hus, bland annat på grund av att man ibland hamnar snett ifrån tavlan. Studenterna har i genomsnitt lagt ned 28h/vecka på kursen. Kursen upplevdes som lugn i början och sedan intensiv i perioder. I slutet av kursen runt tentamen och projektarbete krävdes fler pluggtimmar än tidigare.

Egna frågor

Studenterna tyckte överlag att det var väldigt bra att ha tentan halvvägs genom kursen för att sedan fokusera på projektarbete. Det gjorde att studenterna hade mycket tid och förkunskaper till projektarbetet, samt att alla gruppmedlemmar hamnade på en jämnare inläsningsnivå. Att ha tentan halvvägs kunde däremot också upplevas som att inlärningsprocessen blev för kort. Tentan kunde även upplevas som något övergripande i förhållande till den mängd kursmaterial som tilldelats. Seminariet om Klädval upplevdes kunde upplevas som malplacerat mellan tenta och projektarbete.

Studenterna tyckte överlag att kurslitteraturen var mycket givande. Kurskompendier och artiklar har varit väldigt uppskattade, även om de ibland krävdes litteraturseminarier för att tillgodogöra sig dem. Det kunde också upplevas som svårt att särskilja på olika källor i kurskompendiet. Kursboken av Ammenberg har fått blandad respons, där vissa menar att den är lättläst och heltäckande, medan andra inte ansett den som givande eller nödvändig.

Studenterna tyckte att föreläsningarna med Hanna var väldigt givande. Det hjälpte inlärnigen att delta på föreläsningarna, speciellt genom de många små diskussionerna och övningarna. Det var bra att det lyftes många praktiska exempel. Det uppskattades att Hanna var väldigt entusiastisk och positiv som lärare. Vissa föreläsningar kunde dock upplevas vara lite för repetitiva för de som läst kurser som organisationsteori och marknadsföring.

Studenterna tyckte att litteraturseminarierna var mycket givande. De skapade incitament till att läsa kursmaterialet och bidrog till bredare perspektiv och djupare förståelse. Detta underlättade också studerandet inför tentan. Det var också bra att få arbeta i olika grupper. Mängden litteratur kunde däremot göra att man inte hann ta in all information. Det hade också underlättat och förbättrat diskussionen och diskussionsfrågorna delats ut innan seminarierna.

Studenterna tyckte att projektarbetet var mycket givande, men inte fullt lika givande som litteraturseminarierna. Projektarbetet gav kursen mer verklighetsanknytning eftersom man fick träffa riktiga företag och se hur ett kvalitets- eller miljöledningssystem fungerar i praktiken. Det fungerade även som en bra förberedelse inför kandidatuppsatsen.

Studenterna tyckte att övningen i miljö- och kvalitetsutveckling överlag var givande. Majoriteten ansåg momentet som mycket givande, men några ansåg det som att inte vara givande. Det kunde upplevas som att momentet var placerat för tidigt i kursen och att man därmed inte hade tillräckliga förkunskaper.

Studenterna tyckte att övningen i hållbarhetsredovisning överlag var givande. Majoriteten ansåg momentet som mycket givande, men flera ansåg det som att inte vara givande. Det var intressant och kul att få använda riktiga företags hållbarhetsredovisningar och se vad de väljer att dokumentera. Däremot kunde det upplevas som orättvist då vissa grupper blev tilldelade hållbarhetsredovisningar som var mycket större och svårare än andras. Det var bra att få lära sig om GRI:s redovisningsprinciper. Ett förslag på förbättring hade varit att själv eller i grupp skriva ett skriftligt PM istället för gruppdiskussion.

Studenterna tyckte att artikelövningen överlag var givande. Majoriteten ansåg momentet som mycket givande, men några ställde sig neutrala till frågan. Det som främst lyftes som positivt var att man fick träna på att leta upp relevanta artiklar, något som kan vara till hjälp inför den kommande uppsatsen. Presentation och diskussion ansågs svårare och något mindre givande.

Studenterna tyckte att övningen kring caset Klädval överlag var givande, men att det var det moment som ansågs som minst givande. Majoriteten ansåg att det var givande, men flera ställde sig neutrala eller negativa till frågan. Kritik som lyfts var att momentet kändes malplacerat mellan tenta och projektarbete. Det hade bidragit mer till inläring om det placerats innan tentan. Ett förbättringsförslag vore att skippa diskussionsfrågorna och lägga mer fokus på presentationerna.

Studenterna tyckte att gästföreläsningen med Johanna Sennmark, SLU:s miljöchef, överlag var givande. Majoriteten ansåg det vara mycket givande, men många ställde sig neutrala till frågan. Det var intressant att få höra om ett miljöledningssystem i praktiken och framför allt hur det är på SLU. Däremot kunde föreläsningen upplevas som övergripande, och det hade önskats mer exempel på hur arbetet faktiskt ser ut i praktiken.

Studenterna tyckte att gästföreläsningen med Bengt Mattson var väldigt givande. Det var väldigt intressant och inspirerande. Han gav många konkreta exempel som gjorde det lättare att nå djupare förståelse om kursens teori. Övningen som han genomförde i slutet var väldigt bra. Studenterna skulle rekommendera att bjuda in honom igen nästa år.

Det som studenterna ansett vara det bästa med kursen är läraren Hanna. Hon beskrivs som positiv och engagerad, samt genuint verkar vilja alla studenters bästa. Det har även uttryckts som att "hon gör hela kursen". Andra positiva punkter som lyfts fram av flera är gästföreläsningarna samt de många och aktiva seminarierna. Övriga positiva aspekter som lyfts fram är projektarbetet, föreläsningarna, samt kursens upplägg.

Det som studenterna ansett vara det sämsta med kursen var gästföreläsningarna. Detta lyftes däremot också som en av de positivare aspekterna, och därav verkar klassens meningar dela sig på denna fråga. Gästföreläsningarna ansågs av vissa inte bidra till någon ökad förståelse. I övrigt ansågs det vara några moment som kändes överflödiga, och antalet obligatoriska moment för många. En annan negativ synpunkt var att föreläsningarna ofta drog över tiden. Slutligen skulle projektgrupperna kunna minskas till att inkludera maximalt fyra personer istället för fem.

En stark majoritet av studenterna skulle starkt rekommendera kursen till en vän. Ett förslag är att inkludera denna kurs i ekonom-agronomernas ramschema. Slutligen verkar kursen ha inspirerat studenter till att vilja arbeta med kvalitets- och miljöledning i framtiden.