



Biologi BI1112, 20058.1920

5 Hp
Studietakt = 35%
Nivå och djup = Grund
Kursledare = Per-Olof Lundquist

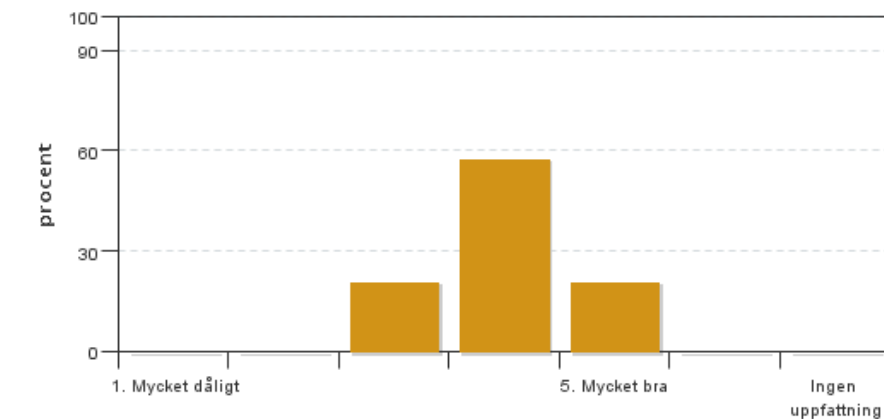
Värderingsresultat

Värderingsperiod: 2020-01-17 - 2020-02-02

Antal svar 38
Studentantal 71
Svarsfrekvens 53 %

Obligatoriska standardfrågor

1. Mitt helhetsintryck av kursen är:

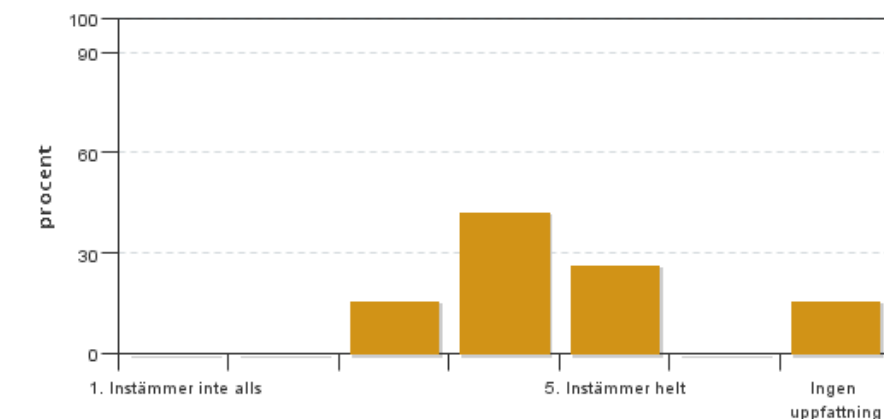


Antal svar: 38
Medel: 4,0
Median: 4

1: 0
2: 0
3: 8
4: 22
5: 8

Har ingen uppfattning: 0

2. Jag anser att kursens innehåll hade en tydlig koppling till kursens lärandemål.

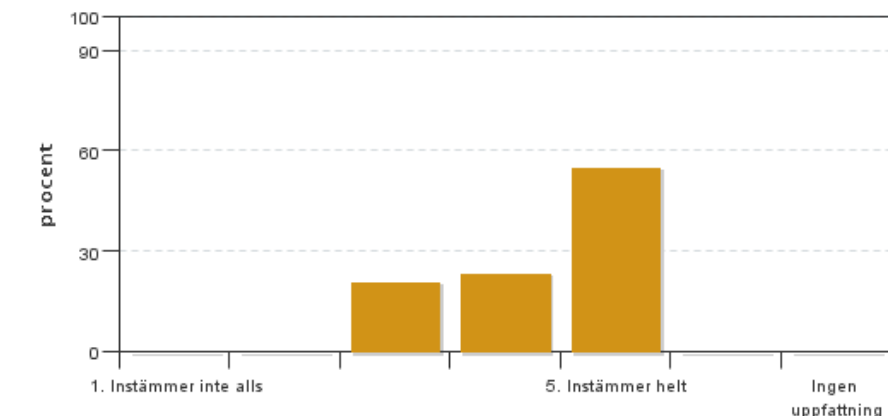


Antal svar: 38
Medel: 4,1
Median: 4

1: 0
2: 0
3: 6
4: 16
5: 10

Har ingen uppfattning: 6

3. Mina förkunskaper var tillräckliga för att tillgodogöra mig kursen.

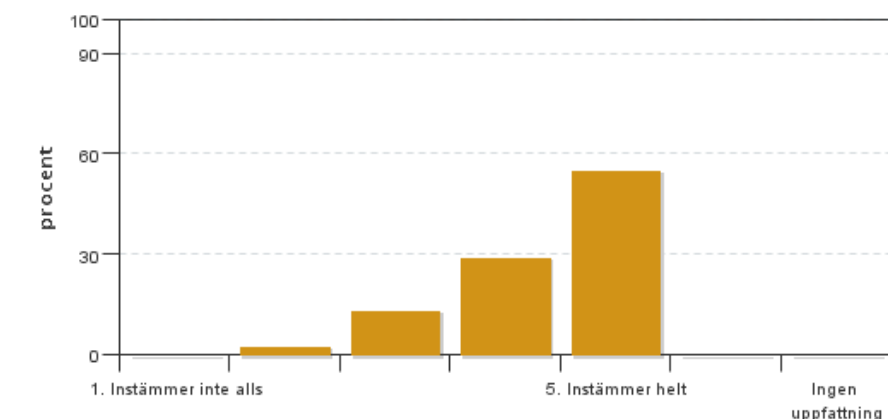


Antal svar: 38
Medel: 4,3
Median: 5

1: 0
2: 0
3: 8
4: 9
5: 21

Har ingen uppfattning: 0

4. Jag anser att kursinformationen var lättillgänglig.

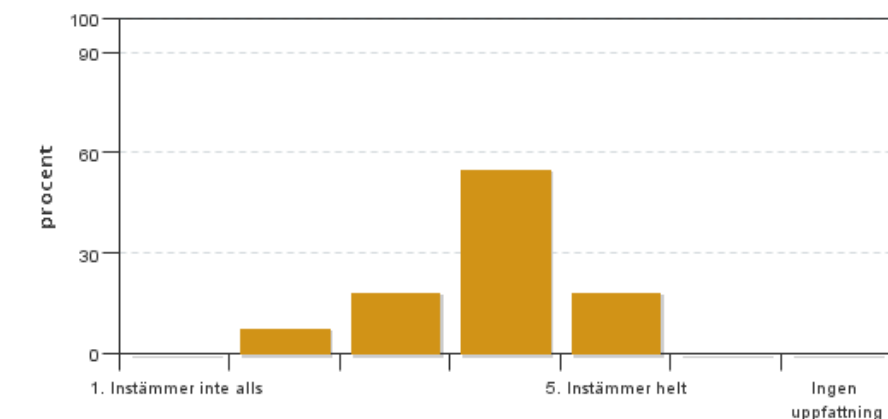


Antal svar: 38
Medel: 4,4
Median: 5

1: 0
2: 1
3: 5
4: 11
5: 21

Har ingen uppfattning: 0

5. Kursens lärandemoment (föreläsningar, litteratur, övningar med mera) har stöttat mitt lärande.



Antal svar: 38
Medel: 3,8
Median: 4

1: 0
2: 3
3: 7
4: 21
5: 7

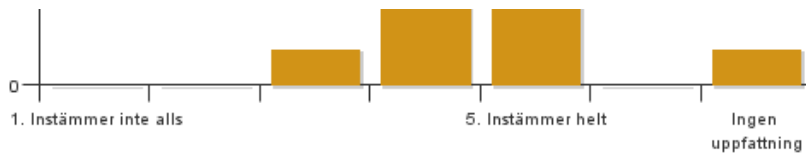
Har ingen uppfattning: 0

6. Jag anser att den sociala lärmiljön har varit inkluderande där olika tankar respekterades.



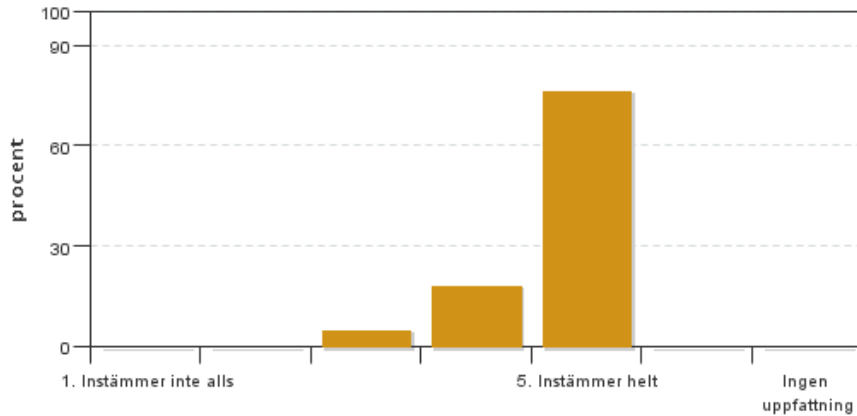
Antal svar: 38
Medel: 4,5
Median: 5

1: 0
2: 0
3: 4
4: 10
5: 20



Har ingen uppfattning: 4

7. Jag anser att den fysiska lärmiljön (exempelvis lokaler och utrustning) var tillfredställande.



Antal svar: 38

Medel: 4,7

Median: 5

1: 0

2: 0

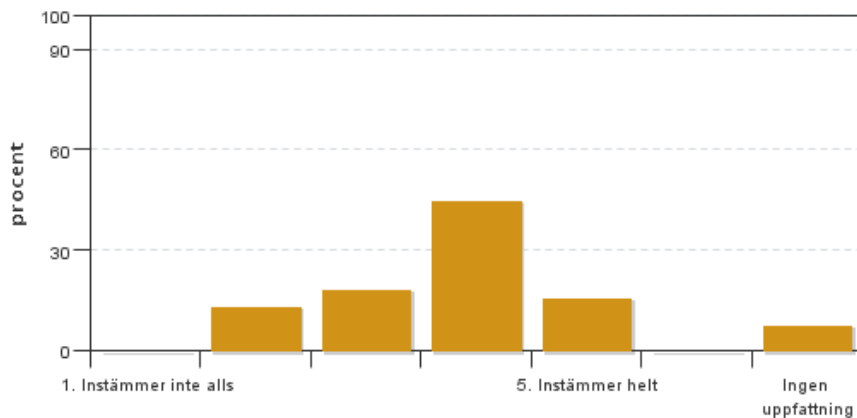
3: 2

4: 7

5: 29

Har ingen uppfattning: 0

8. Examinationen/-erna gav mig möjlighet att visa vad jag lärt mig under kursen, se lärandemål.



Antal svar: 38

Medel: 3,7

Median: 4

1: 0

2: 5

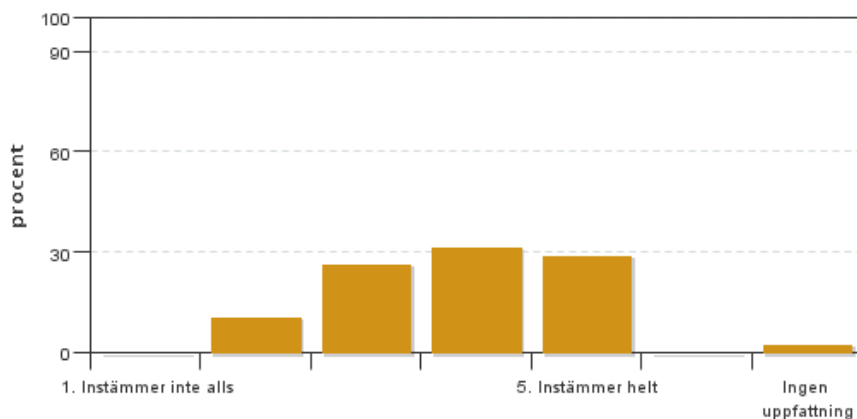
3: 7

4: 17

5: 6

Har ingen uppfattning: 3

9. Jag anser att kursen har berört hållbar utveckling (miljömässig, social och/eller ekonomisk hållbarhet).



Antal svar: 38

Medel: 3,8

Median: 4

1: 0

2: 4

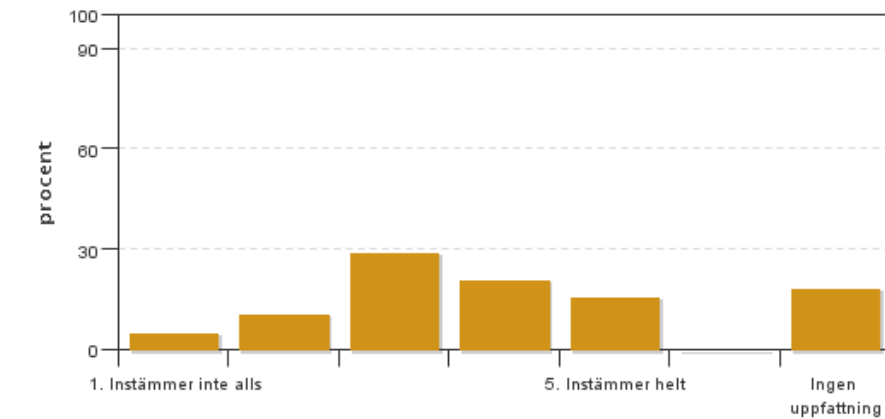
3: 10

4: 12

5: 11

Har ingen uppfattning: 1

10. Jag anser att kursen har berört internationella perspektiv.

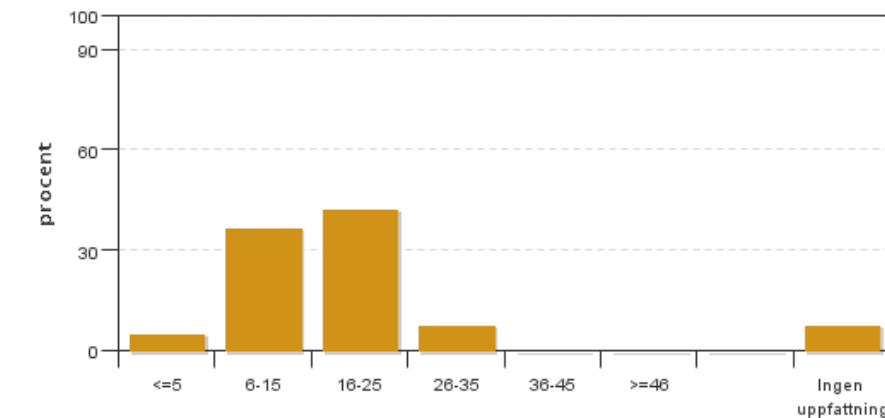


Antal svar: 38
 Medel: 3,4
 Median: 3

1: 2
 2: 4
 3: 11
 4: 8
 5: 6

Har ingen uppfattning: 7

11. Jag har i genomsnitt lagt ... timmar per vecka på kursen (inklusive schemalagd tid).

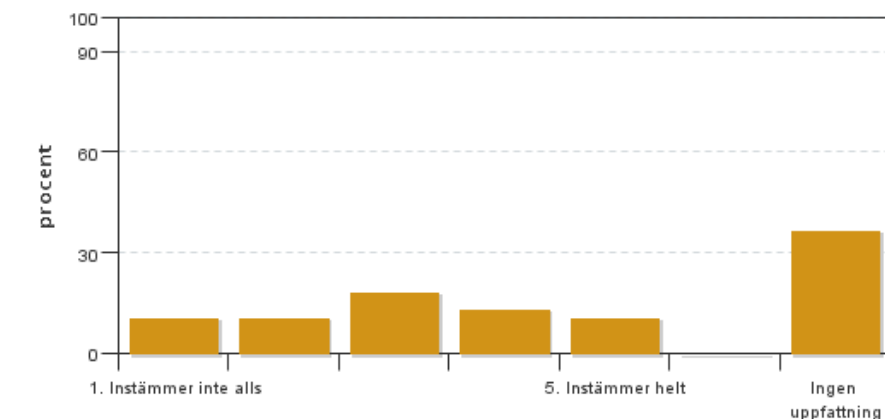


Antal svar: 38
 Medel: 15,9
 Median: 16-25

<=5: 2
 6-15: 14
 16-25: 15,9
 26-35: 3
 36-45: 0
 >=46: 0

Har ingen uppfattning: 3

12. Jag anser att kursen har berört ett genus- och jämställdhetsperspektiv i innehåll och praktik (t. ex. perspektiv på ämnet, kurslitteratur, fördelning av taltid och förekomst av härskartekniker).



Antal svar: 38
 Medel: 3,0
 Median: 3

1: 4
 2: 4
 3: 7
 4: 5
 5: 4

Har ingen uppfattning: 14

Kursledarens kommentarer

Kursansvarigs kommentarer, kursen Biologi BI1112, HT2019

Hösten 2019 var 72 studenter registrerade på kursen varav 68 studenter deltog i den. Den enskilda kursvärdering besvarades i år av 38 studenter vilket motsvarar 56%. Helhetsintrycket av kursen fick medel=4,0 och median=4 av möjligt betyg 5. Tidigare år visade kursvärderingarna detta:

2018: 55 studenter registrerade, svarsfrekvens 43 %, Helhetsintryck: medel=3,8 och median= 4;

2017: 56 studenter registrerade, svarsfrekvens 62 %, Helhetsintryck: medel=4,0 och median=4.

Vid den gemensamma muntliga kursvärderingen deltog studentrepresentanten och en till student. Att de var så få är förståeligt med tanke på att det fanns möjlighet att ta en resa hem under ett uppehåll inför nästa kurs. Tidigare år har det deltagit fem till sju studenter vid dessa tillfällen. Jag värdesätter dessa personliga kursvärderingar högt eftersom kursens alla ingående moment kan följas upp, även om det förstås vore önskvärt om fler kunde delta. Jag och alla lärare är mycket tacksamma för alla de synpunkter som lämnas från studenterna under kursens gång och vid kursvärderingen.

De enskilda kursvärderingarna, som alltså besvarades av drygt hälften av studenterna och bör ge en någorlunda god bild, visar att kursen fortsätter att ge ett helhetsintryck på 4. Detta är ett bra betyg, men det finns flera saker att förbättra på kursen och målet är också att en ännu större andel studenter ska klara alla tre delar av den skriftliga tentamen vid första tillfället. Denna kurs är W1-studenternas första kurs vid SLU. Det innebär förstås att det blir ytterligare ett universitet att hitta rätt i, men många nämner det som mycket positivt att komma till SLU.

Kursen Biologi tar upp cellbiologi, djurfysiologi, genetik och växtfysiologi. Kursinnehållet är alltså mycket brett och spänner över molekylär genetik, metabolism, anpassningar och funktioner på alltifrån cell- till organismnivå och i vissa mån ekologiska situationer. Aspekter och exempel som är relevanta för vatten och miljö tas upp på olika sätt. Kunskapsnivån går från grundläggande högstadies- och gymnasie-nivå till högre nivå och studenternas förkunskaper varierar mycket. Eftersom våra lärare är forskare har studenterna också i mån av intresse möjligheter att även få svar på frågor om aktuella och specifika frågor.

De pedagogiska momenten består av föreläsningar, gruppdiskussioner och laborationer. Läsanvisningar till kursboken som anknyter till respektive föreläsning lämnas också ut.

Diskussionsfrågor av övergripande natur, till viss del tentamensliknande frågor, används i gruppdiskussionerna och rätta svar går igenom muntligt och lämnas också ut skriftligt i efterhand.

Cellbiologi tas upp i ungefär samma omfattning som tidigare, medan Genetik har kortats något och ändrat inriktning med något mera om evolution.

Några specifika kommentarer om bl a ändringar från förra året:

Djurfysiologi delen hade i år flyttats till att hållas tidigare i kursen, redan efter cellbiologi-avsnittet. Detta har varit ett önskemål från tidigare år som motiverades av att det annars tog fokus från förberedelser inför den skriftliga tentamen i kemi-kursen, och även att djurfysiologi-delen inte ingår i den skriftliga tentamen på denna kurs. Som tidigare år hölls två föreläsningar men det uppföljande arbetet i grupp med fördjupning i olika delar minskades till att grupperna fick ta fram svar på en övergripande fråga per grupp. Kursboken kunde med fördel användas och dessa svar presenterades sedan i ett efterföljande lärarlett seminarium. Jag uppfattar det som att placeringen tidigt i kursen var positivt och att vi bör jobba vidare med att förbättra det här formatet. Redovisningarna är en sak att se över hur de kan göras bättre.

Laborationerna delades till två dagar

Kursen innehåller två laborationer. "Nitrat-reduktion i växter" där flera olika aspekter av kvävet metabolism, växtfysiologi, cellbiologi, och fotosyntes diskuteras. Miljöaspekter av nitrat beskrivs i en introduktion. Den andra laborationen är "Mitos i rötter" där celledelning i rötter och kromosomer i olika stadier i mitos studeras. Tidigare år har "Mitos i rötter" utförts i under en lång inkubationstid i nitratreduktions-labben. I år ändrade vi till att ha mitos-labben närmare genetik-avsnittet och under en egen halv laborationsdag. Nitrat-reduktions-labben fick en något kortare inkubations-tid, vilket fungerade bra, och den laborationen hölls som tidigare under växtfysiologi-avsnittet senare i kursen. Dessutom hade jag sammanställt en demonstration av olika slags växter och utvecklingsstadier där ett tiotal viktiga aspekter för växtfysiologi beskrevs på poster och studenterna fick möjlighet att titta och känna på detta i mån av tid. Några studenter nämnde också i kursvärderingen att ytterligare någon laboration skulle vara intressant vilket är något jag funderat på tidigare och ska försöka föra in. **Min slutsats:** att ha två olika lab-dagar gav bättre fokus på varje lab. Demonstrationen skulle kunna göras till ett mindre obligatoriskt lab-moment.

Diskussioner i grupp i slutet av cellbiologi resp växtfysiologi-delarna. I slutet av cellbiologi-delen resp växtfysiologi-delen inkl lab, hade vi även i år diskussioner där studenterna själva i grupp diskuterade och försökte besvara utdelade frågor. I samband med det gick jag runt i alla grupper för att på en gång kunna förtydliga sånt som kunde redas ut. Jag fick då även en chans att träffa studenterna i mindre grupper och få synpunkter. Efter detta gick vi tillsammans igenom frågorna där jag och ett par lärare gav rätta svar och kunde besvara följdfrågor. Jag uppfattar det som att många tycker att dessa gruppdiskussioner följda av genomgångar är mycket bra och givande, även detta år liksom de flertalet år som vi nu har arbetat på detta sätt i den här kursen. Eftersom kursen är på 1/3-fart och pågår under drygt 2.5 månader inkl jul-uppehåll tycks det upplevas som mycket bra att allteftersom bearbeta, diskutera och försöka tillämpa de olika delarna när de fortfarande är aktuella. Mitt intryck är också att de här gruppdiskussionerna ger en chans för studenterna att lära känna varandra i en konkret arbetsinsats när de

fortfarande är under första terminen, och att detta hjälper till att skapa en bra stämning trots att det är en så stor grupp som 68 studenter. Flera studenter nämner att gruppdiskussionerna var något de var speciellt nöjda med och någon önskar en till. Någon annan nämner att de skulle önska att dessa två tillfällen inte skulle ha obligatoriskt deltagande. Jag motiverar att ha obligatorisk närvaro vid dessa två tillfällen med att de annars inte skulle vara möjliga att genomföra på ett praktiskt och enkelt sätt. De moment på kursen som har obligatoriskt deltagande är bara dessa två gruppdiskussions-tillfällen samt de två laborations-tillfällena, en kort lab-introduktion och skriftlig tentamen, medan alla övriga moment inte har obligatorisk närvaro.

Schema-läggningen upplevde jag som kursansvarig extra knepig detta år beroende på hur helger olika datum föll in eftersom jag strävar efter att gå igenom allt kursinnehåll före jul-uppehåll och att det inte är pedagogiskt bra att börja med alltför mycket/något nytt efter jul-uppehållet samtidigt som de förbereder sig för tentamen på både kemi-kursen och denna kurs. Ett annat år kan detta förmodligen gå bättre. Något som nämnts av många studenter är dock att arbetsinsatsen på den kemi-kurs som går parallellt är extra hög i december och det gör att de prioriterar den kursen istället för växtfysiologi-delen.

Några kommentarer från den skriftliga kursvärderingen tar upp att **handouts** till vissa föreläsningar inte varit tillräckligt tydliga. Till viss del tror jag att en förklaring kan vara att några inte laddat ned filen till egen dator utan läst direkt på Canvas. Informationen på handouts kan förstås också göras ännu bättre. Samtidigt bör föreläsningshandouts vara mera som ett stöd än att alltid självständigt utgöra kursmaterial utan att ha deltagit vid föreläsningar. Kompletterande läsning i kursboken kan också hjälpa till att ge ett sammanhang.

Jag håller med om synpunkten att det kan vara ett slöseri att **skriva ut handouts**. Jag försöker dock göra en avvägning och vill gärna att studenterna får med sig presentationerna hem från föreläsningarna. Många av studenterna dröjde det mycket länge innan de loggade in på Canvas för första gången. Jag har också märkt att en mycket stor andel studenter inte har kursbok vilket också bekräftas i kursvärderingen. Så för att studenterna ska ha tillgång till kursmaterial har jag genomgående sett till att handouts skrivits ut och lämnas vid föreläsningarna, och då utskrivna med fyra slides per sida och dubbelsidigt. Det utdelade materialet gör det också enklare för studenterna när de har de två gruppdiskussionerna i slutet av cellbiologi- resp växtfysiologi-delarna.

Tentamen Inför tentamen hölls i år en genomgång av exempelfrågor för att visa hur de är uppbyggda, vilket jag uppfattade som uppskattat av studenterna.

Någon kommenterar att tentan hade många frågor på genetik jämfört med tidigare. Ja, antalet frågor var måna och några hörde ihop, men totalpoängen på genetik-delen var inte högre.

Några ytterligare aspekter som bör kunna förbättras:

- Förberedelser inför kursen: Som tidigare år informerade jag innan kursen om några lämpliga gymnasieböcker och föreläsningar som finns på internet för de som vill repetera eller förbereda sig inför kursen. Dessa kan vara speciellt värdefullt för de som saknar biologi från gymnasiet. Information om detta är förmodligen bra att repetera inför kursen och vid kursstart på ännu bättre sätt.
- Förberedelser inför föreläsningar: påminna inför varje vecka och/eller föreläsning vad den ska handla om, var i boken det finns text att läsa och ifall pdf av föreläsning redan finns tillgänglig hänvisa till den.
- Göra en ordlista över några viktiga ord och begrepp för det som tas upp i kursen.
- Dela ut korta sammanfattningar av föreläsningarna.

Avslutningsvis vill jag tacka för ett mycket trevligt samarbete med alla studenter och lärare under kursen!

Mvh

P-O Lundquist, kursansvarig

Inst f växtbiologi, SLU Uppsala

Studentrepresentantens kommentarer

Helhetsintrycket av kursen är övervägande positivt med majoriteten av inställda med bra/mycket bra. Dock så uppfattas upplägget som någorlunda ostrukturerat av vissa. Inge konkreta exempel har dock givits.

Av de svarande anser de flesta att de hade tillräckliga förkunskaper för att tillgodogöra sig kursinnehållet efter en

viss repetition av särskilda kursmoment. Somliga som haft längre studieuppehåll eller ingen bakgrund inom biologi över huvud taget kände att nivån på undervisningen var något ojämn på så vis att ibland var nivån väldigt låg, för att senare höjas markant; vilket upplevdes som "ryckigt" och svårt att hänga med i.

Kursinformationen har mottagits olika, många upplever att canvas som system varit rörigt. Om detta beror på systemet i sig eller att vi från UU upplever det jobbigt med två system skall låtas vara osagt. Schemat blev färdigställt sent innan kursstart vilket vissa upplevde mer problematiskt än andra, oavsett kan detta förbättras i framtiden.

Kontakten via mail från lärare anses dock ha varit bra/tydlig!

Lärandemomenten har som väntat mottagits olika från person till person. Många tycker att variationen mellan föreläsningar/lektioner/gruppdiskussioner/labbar varit mycket bra, medan andra tycker att momenten inte gav tillräckligt för att inräknas som obligatoriska moment.

Positivt framhävs att många lärare varit väldigt måna om studenternas inläring och att seminarierna gav mycket då man fick diskutera studenter emellan och sedan gå igenom rätta svar. Ett förslag inom detta område är att alla elevers anteckningar/svar eller presentationer från muntliga redovisningar skickas in och ges tillgängliga för alla studenter.

Mycket repetition kursen igenom anses vara mycket bra.

Kritik riktas mot att nivån på vissa föreläsningar varit väldigt hög med tanke på vissa studenters tidigare biologi-kunskaper och att det var svårt att anpassa.

Som studiematerial var vissa powerpoints inte tillräckliga eller saknade en hel del av de fördjupande delarna som togs upp, huruvida dessa skall användas som studiematerial (istället för kurslitteraturen) kan såklart diskuteras.

Den sociala lärmiljön anses av majoriteten ha varit bra/mycket bra. Dock upplever vissa att de inte vågat ställa frågor p.g.a. att inte bli tagna på fullt allvar eller ifrågasatta för sin frågeställning. Som exempel exemplifieras ett en enkel motfråga som "var mitt svar till hjälp?" som en medelväg för att undvika eventuella missförstånd föreläsare samt elev emellan.

Den fysiska lärmiljön får väldigt positiva tillrop. Det enda som nämns som negativt är att många glasmiljöer kan bli distraherande när mycket folk passerar utanför föreläsningarna.

Angående examinationen råder olika tankar bland oss studenter. Många upplevde att antalet frågor på tentamen var alldeles för många och ibland väldigt svårtydda; vilket ledde till missförstånd och misstolkningar. Inte att frågorna i sig var svåra, utan som sagt; svåra att tyda.

Fördelningen mellan avsnitten uppfattas också vara fördelat ojämnt där mycket av tentamen fokuserade på genetik, vilket inte återspeglade kursen som helhet.

Ur hållbarhetssynpunkt lyfts utskrift av powerpoints som väldigt onödigt. Innehållet berörde dock hållbarhet på ett bra sätt, främst de agrikulturella utmaningarna.

Studenterna är överens om att kursen fick mindre studietid än förtjänt beroende på krävande kurser som gick samtidigt under denna period (synd nog).

Majoriteten anser att genusperspektiv ej är relevant för denna kurs och därmed är svårt att fokusera på.

Dock anses det att efter rådande samhällsklimat finns utrymme för att ta upp frågor om genus samt etnicitet när vi diskuterar hur genetik faktiskt fungerar och därmed sprida kunskap som kan påverka folk runtomkring oss i stort.

Utifrån mångas förväntningar var väldigt mycket av kursens fokus lagt på växter, vilket i sig inte behöver vara negativt, men utrymme för övriga områden borde kunna disponeras annorlunda.

Väldigt få nyttjade kurslitteraturen, vilket i efterhand förmodligen förmodligen vore bra då många powerpoints i sig inte innehöll särskilt mycket information.

Laborationerna anses överlag ha varit nyttosamma för att förstå vissa teoretiska delar som var svåra att greppa som de var. Ett förslag är en labb om odling – börja plantera något i början av kursen och återkom till det vid ett senare tillfälle. Detta hade gett en fin röd tråd kursen igenom.

Andra exempel: Möjligtvis en labb där man får prova olika begränsande näringsämnen, typ undersöka plantor som fått tillskott av olika mycket näringsämnen.

Möjligtvis ett moment när vi faktiskt kan gå ut i naturen och se vad det är vi har haft föreläsningar om. Mykorrhiza till exempel eller annat som kan skönjas med blotta ögat.

Avslutande kommentar:

Sammanfattningsvis upplever vi studenter kursen som positiv med bra bemötande av lärare samt bra kursinnehåll. Orelaterat skall framhållas att många tycker det är en respit att komma till SLU där det är en lugnare och mer avslappnad miljö med mycket plats att studera och vistas på.

Förbättringar handlar främst att materialet som delges oss elever kan göras tydligare och mer lättarbetat, om syftet med det är att använda som studiematerial.

Hört allmänt under perioden utan kontext:

Kursinnehåll kommer tillbaka i andra kurser, redan nästa period

Eventuellt ha med djurfysiologi på tentamen i mindre utsträckning

Mycket genetik på tentamen

Olika nivå – ojämn fördelning stundtals mellan föreläsningar

Bra progression på växtfysiologin

Lab om odling – börja plantera något i början av kursen och återkom till det senare under kursen

Labbarna var bra – mer förberedelse?

Varierande kvalitet på föreläsningsmaterial – bra att ha kursboken

Samla material från redovisningar av djurfysiologi

För stora grupper i grupparbetena

För många frågor i gruppdiskussionerna

Läsanvisningar är bra – men servera inte för mycket

Sammanfattningar till föreläsningar – bra för översiktsinfo

Skala ner föreläsningar till det essentiella – bra idé?

Bra med frågestund

Mail strular – annars bra informationsutskick

Delade meningar om schemat – vissa tycker det handlar om mycket tid som är schemalagd