



Skogsindustriell försörjningsstrategi SG0216, 20033.1920

15 Hp
Studietakt = 100%
Nivå och djup = Avancerad
Kursledare = Emanuel Erlandsson

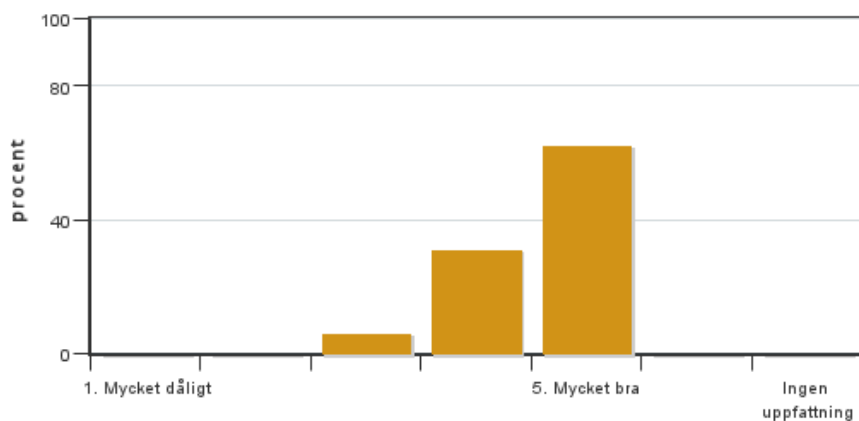
Värderingsresultat

Värderingsperiod: 2020-01-12 - 2020-02-02

Antal svar 16
Studentantal 24
Svarsfrekvens 66 %

Obligatoriska standardfrågor

1. Mitt helhetsintryck av kursen är:

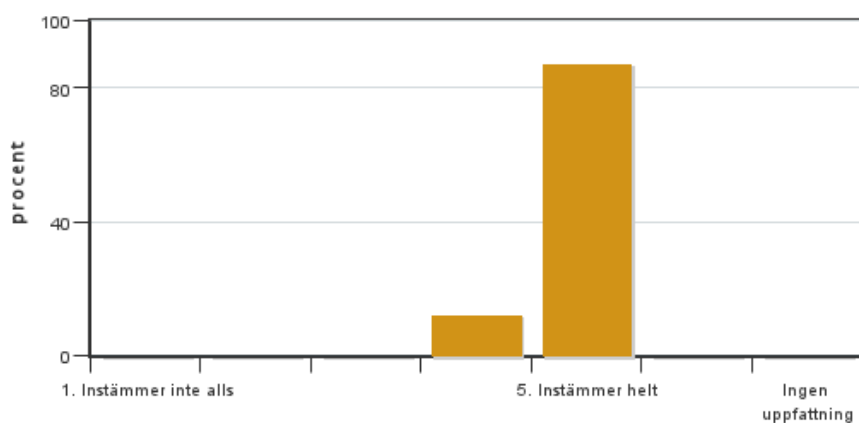


Antal svar: 16
Medel: 4,6
Median: 5

1: 0
2: 0
3: 1
4: 5
5: 10

Har ingen uppfattning: 0

2. Jag anser att kursens innehåll hade en tydlig koppling till kursens lärandemål.

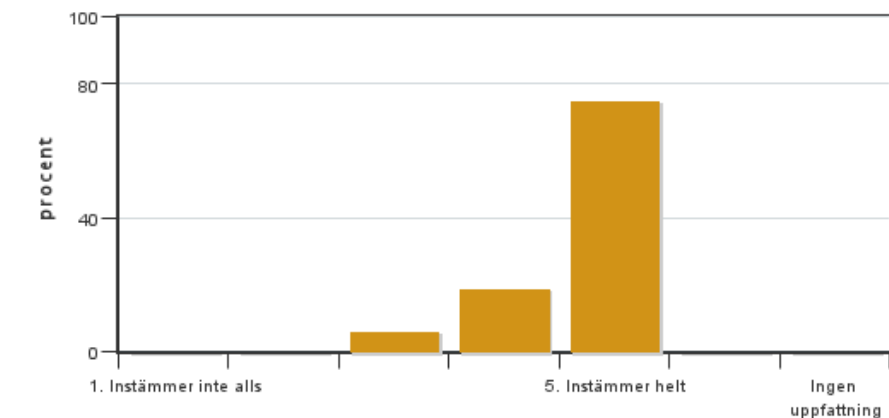


Antal svar: 16
Medel: 4,9
Median: 5

1: 0
2: 0
3: 0
4: 2
5: 14

Har ingen uppfattning: 0

3. Mina förkunskaper var tillräckliga för att tillgodogöra mig kursen.

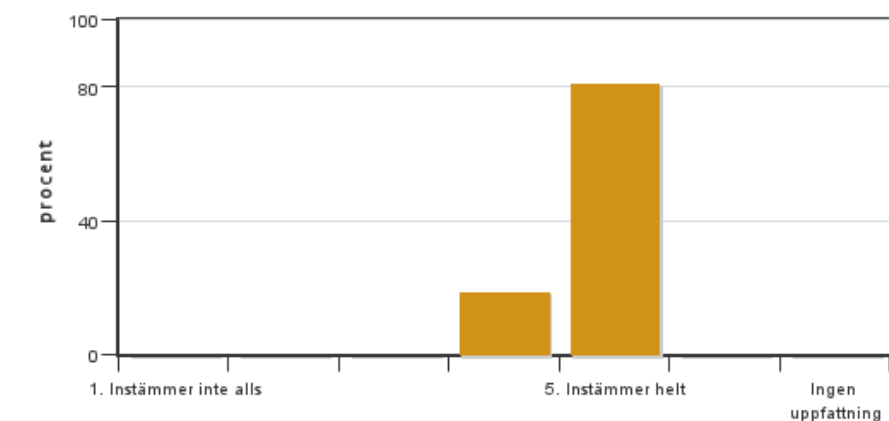


Antal svar: 16
Medel: 4,7
Median: 5

1: 0
2: 0
3: 1
4: 3
5: 12

Har ingen uppfattning: 0

4. Jag anser att kursinformationen var lättillgänglig.

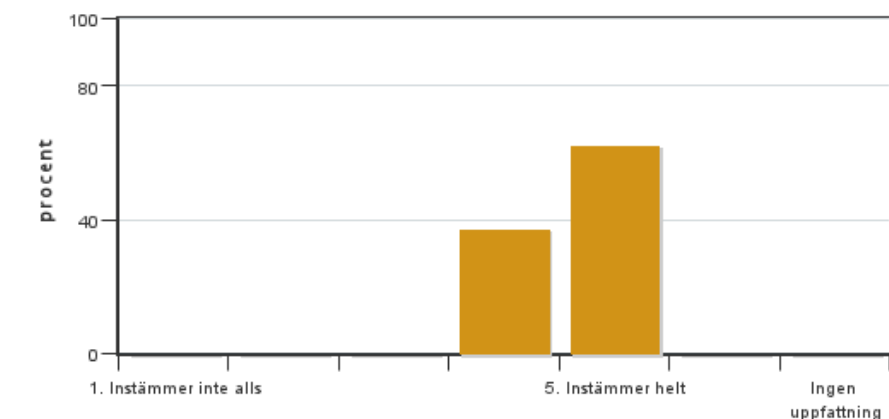


Antal svar: 16
Medel: 4,8
Median: 5

1: 0
2: 0
3: 0
4: 3
5: 13

Har ingen uppfattning: 0

5. Kursens lärandemoment (föreläsningar, litteratur, övningar med mera) har stöttat mitt lärande.

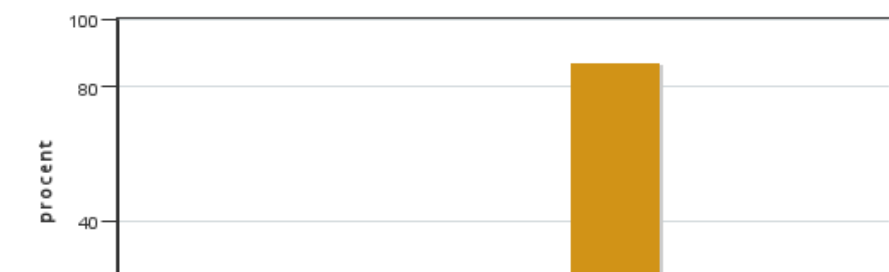


Antal svar: 16
Medel: 4,6
Median: 5

1: 0
2: 0
3: 0
4: 6
5: 10

Har ingen uppfattning: 0

6. Jag anser att den sociala lärmiljön har varit inkluderande där olika tankar respekterades.



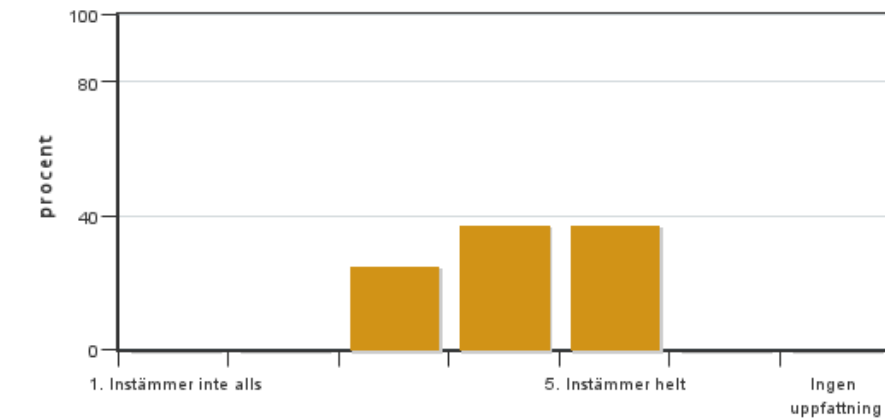
Antal svar: 16
Medel: 4,9
Median: 5

1: 0
2: 0
3: 0
4: 2
5: 14



Har ingen uppfattning: 0

7. Jag anser att den fysiska lärmiljön (exempelvis lokaler och utrustning) var tillfredställande.

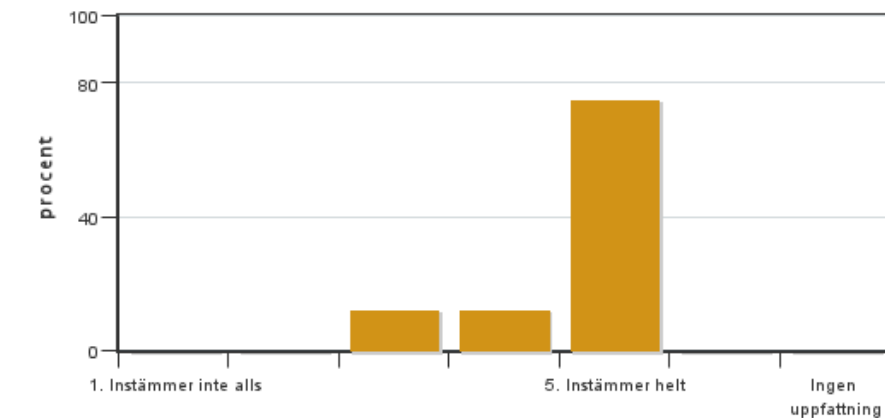


Antal svar: 16
Medel: 4,1
Median: 4

1: 0
2: 0
3: 4
4: 6
5: 6

Har ingen uppfattning: 0

8. Examinationen/-erna gav mig möjlighet att visa vad jag lärt mig under kursen, se lärandemål.

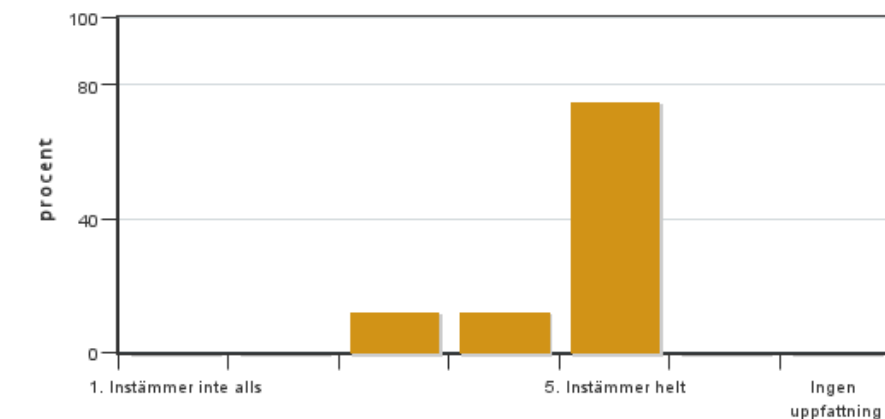


Antal svar: 16
Medel: 4,6
Median: 5

1: 0
2: 0
3: 2
4: 2
5: 12

Har ingen uppfattning: 0

9. Jag anser att kursen har berört hållbar utveckling (miljömässig, social och/eller ekonomisk hållbarhet).

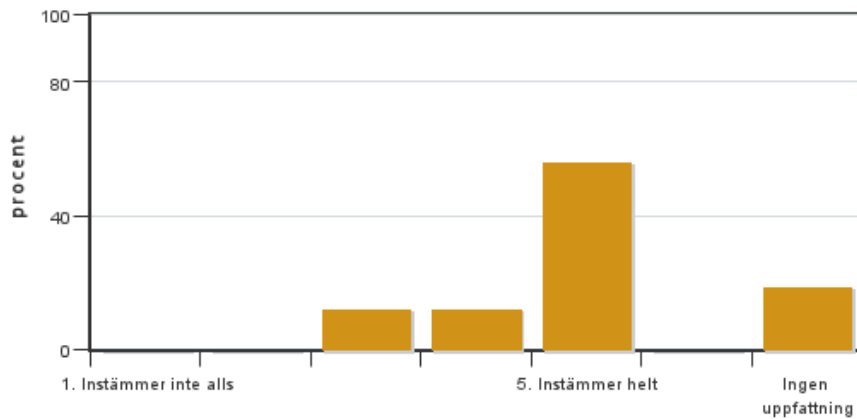


Antal svar: 16
Medel: 4,6
Median: 5

1: 0
2: 0
3: 2
4: 2
5: 12

Har ingen uppfattning: 0

10. Jag anser att kursen har berört ett genus- och jämställdhetsperspektiv i innehåll och praktik (t. ex. perspektiv på ämnet, kurslitteratur, fördelning av taltid och förekomst av härskartekniker).

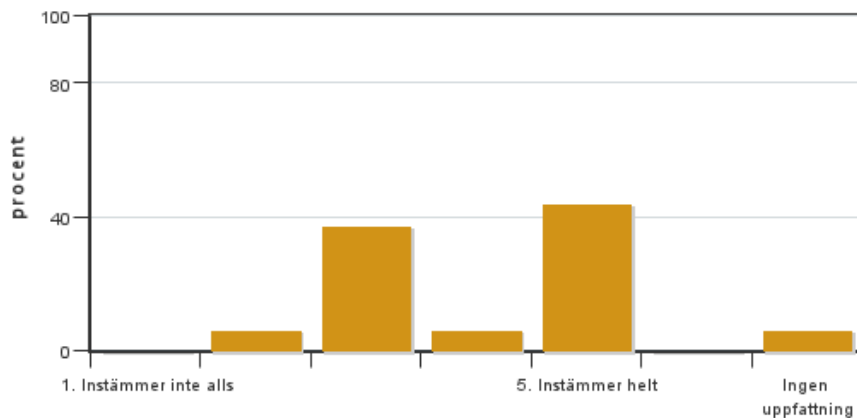


Antal svar: 16
 Medel: 4,5
 Median: 5

1: 0
 2: 0
 3: 2
 4: 2
 5: 9

Har ingen uppfattning: 3

11. Jag anser att kursen har berört internationella perspektiv.

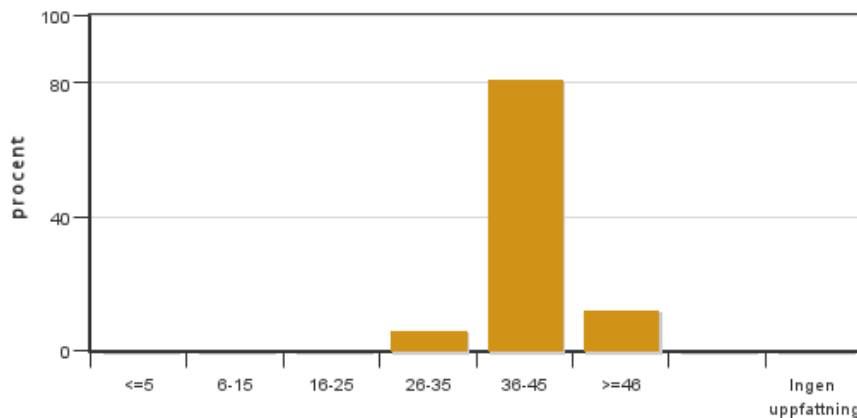


Antal svar: 16
 Medel: 3,9
 Median: 4

1: 0
 2: 1
 3: 6
 4: 1
 5: 7

Har ingen uppfattning: 1

12. Jag har i genomsnitt lagt ... timmar per vecka på kursen (inklusive schemalagd tid).



Antal svar: 16
 Medel: 40,1
 Median: 36-45

≤5: 0
 6-15: 0
 16-25: 0
 26-35: 1
 36-45: 13
 ≥46: 2

Har ingen uppfattning: 0

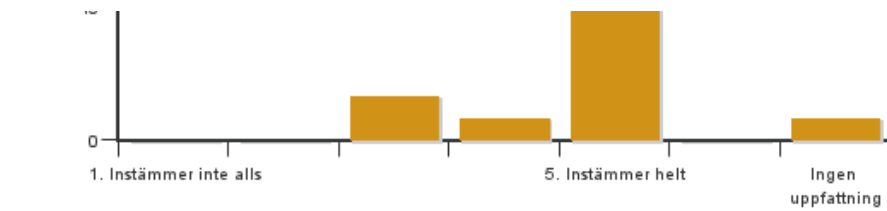
Egna frågor

13. Avsnittet "Introduktion till försörjningsstrategi (FS)" hade högt nyhetsvärde/relevans.



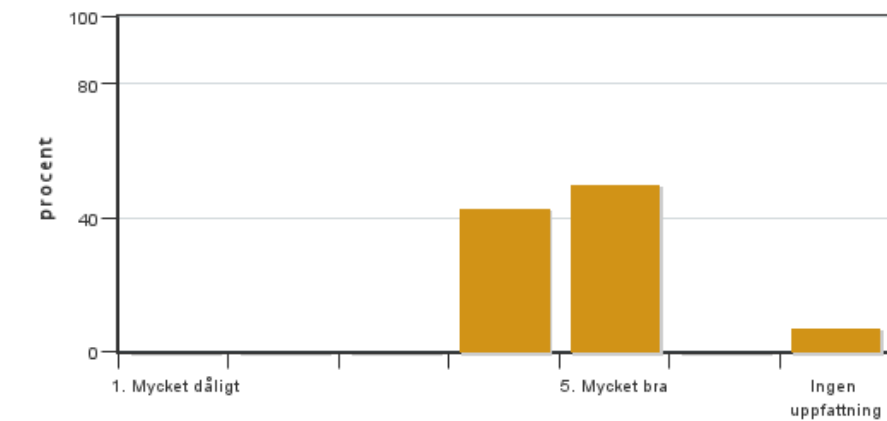
Antal svar: 15
 Medel: 4,6
 Median: 5

1: 0
 2: 0
 3: 2



4: 1
5: 11
Har ingen uppfattning: 1

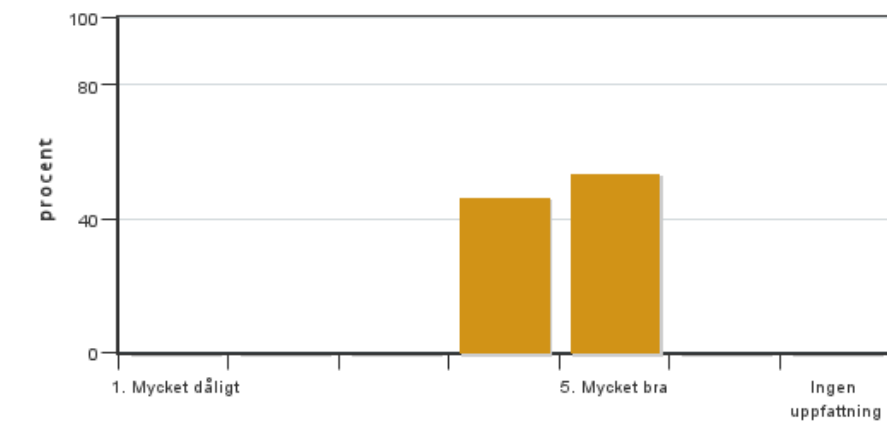
14. Genomförandet av avsnittet "Introduktion till försörjningsstrategi (FS)" var



Antal svar: 14
Medel: 4,5
Median: 5

1: 0
2: 0
3: 0
4: 6
5: 7
Har ingen uppfattning: 1

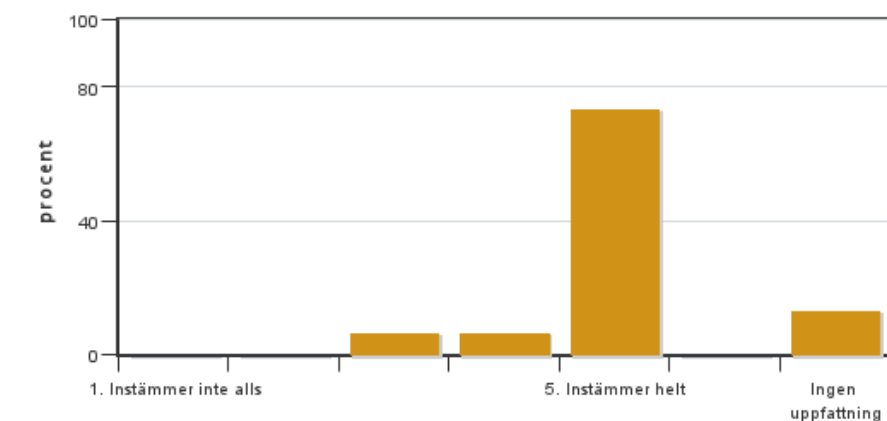
15. Genomförandet av avsnittet "Virkeshandel (VH)" var



Antal svar: 15
Medel: 4,5
Median: 5

1: 0
2: 0
3: 0
4: 7
5: 8
Har ingen uppfattning: 0

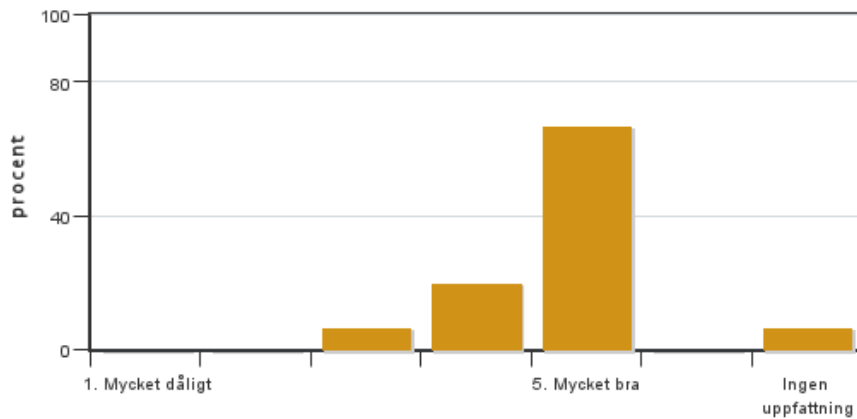
16. Avsnittet "Introduktion till försörjningsstrategi (FS)" hade högt nyhetsvärde/relevans.



Antal svar: 15
Medel: 4,8
Median: 5

1: 0
2: 0
3: 1
4: 1
5: 11
Har ingen uppfattning: 2

17. Genomförandet av avsnittet "Introduktion till försörjningsstrategi (FS)" var

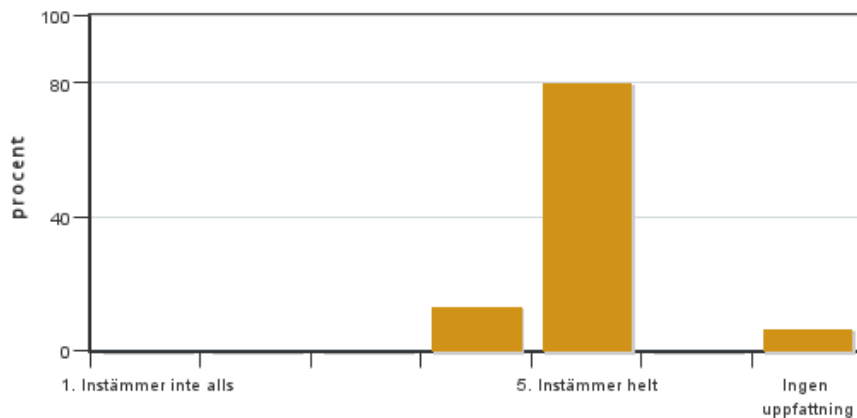


Antal svar: 15
 Medel: 4,6
 Median: 5

1: 0
 2: 0
 3: 1
 4: 3
 5: 10

Har ingen uppfattning: 1

18. Avsnittet "Virkeshandel (VH)" hade högt nyhetsvärde/relevans

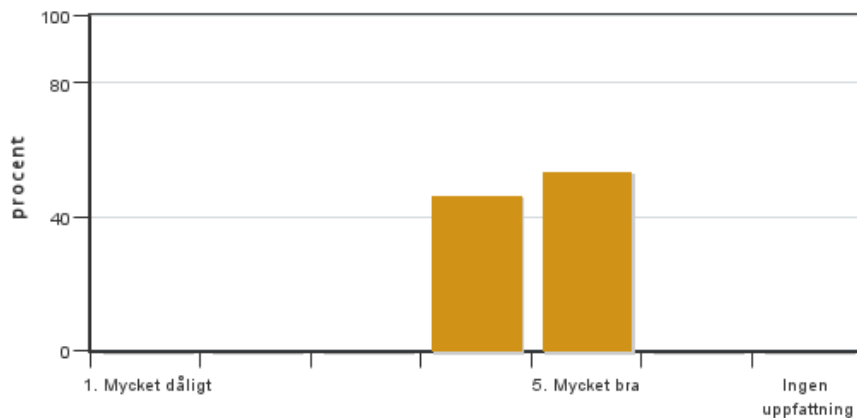


Antal svar: 15
 Medel: 4,9
 Median: 5

1: 0
 2: 0
 3: 0
 4: 2
 5: 12

Har ingen uppfattning: 1

19. Genomförandet av avsnittet "Virkeshandel (VH)" var

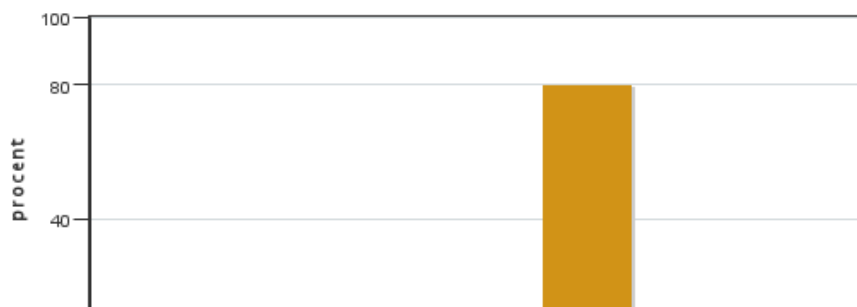


Antal svar: 15
 Medel: 4,5
 Median: 5

1: 0
 2: 0
 3: 0
 4: 7
 5: 8

Har ingen uppfattning: 0

20. Avsnittet "Flödesplanering (FLP)" hade högt nyhetsvärde/relevans.



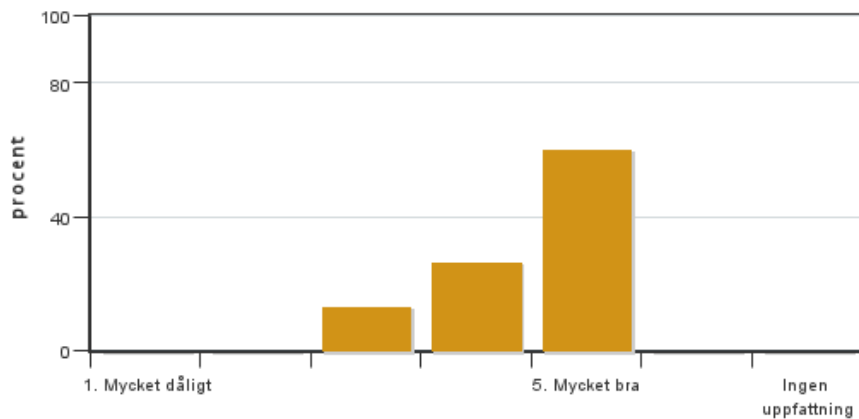
Antal svar: 15
 Medel: 4,9
 Median: 5

1: 0
 2: 0
 3: 0
 4: 2
 5: 12

Har ingen uppfattning: 1



21. Genomförandet av avsnittet "Flödesplanering (FLP)" var

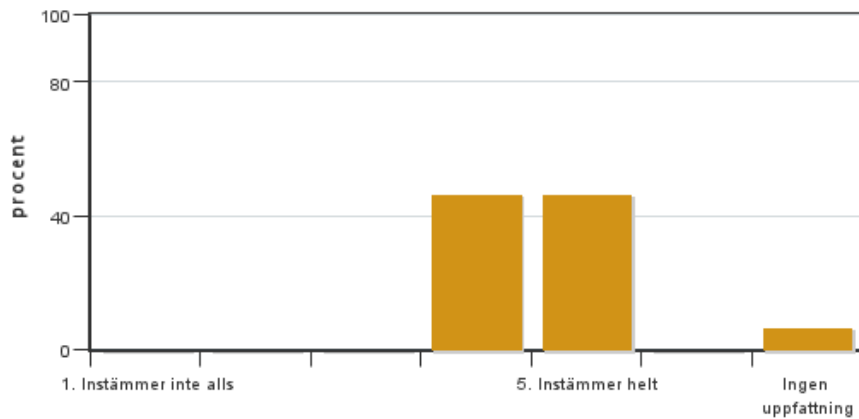


Antal svar: 15
 Medel: 4,5
 Median: 5

1: 0
 2: 0
 3: 2
 4: 4
 5: 9

Har ingen uppfattning: 0

22. Avsnittet "Infrastrukturplanering (ISP)" hade högt nyhetsvärde/relevans.

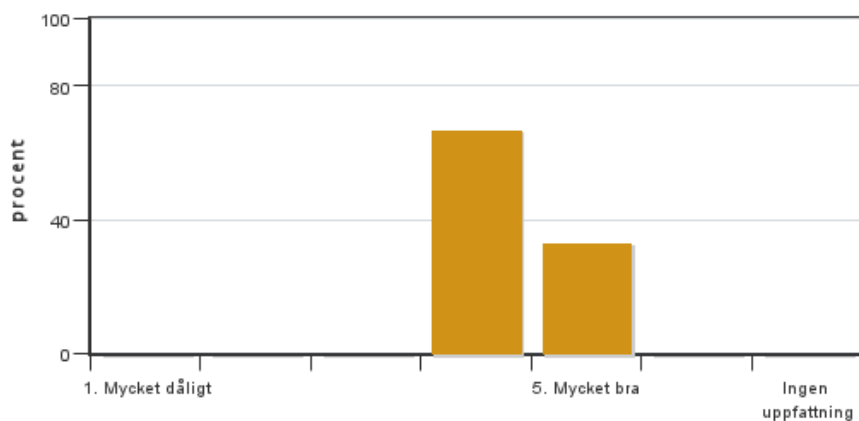


Antal svar: 15
 Medel: 4,5
 Median: 4

1: 0
 2: 0
 3: 0
 4: 7
 5: 7

Har ingen uppfattning: 1

23. Genomförandet av avsnittet "Infrastrukturplanering (ISP)" var

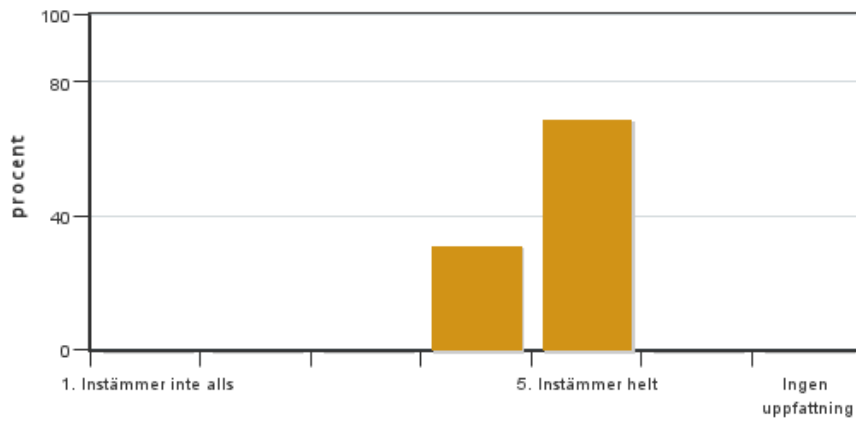


Antal svar: 15
 Medel: 4,3
 Median: 4

1: 0
 2: 0
 3: 0
 4: 10
 5: 5

Har ingen uppfattning: 0

24. Kursens gästföreläsningar var relevanta och väl genomförda.

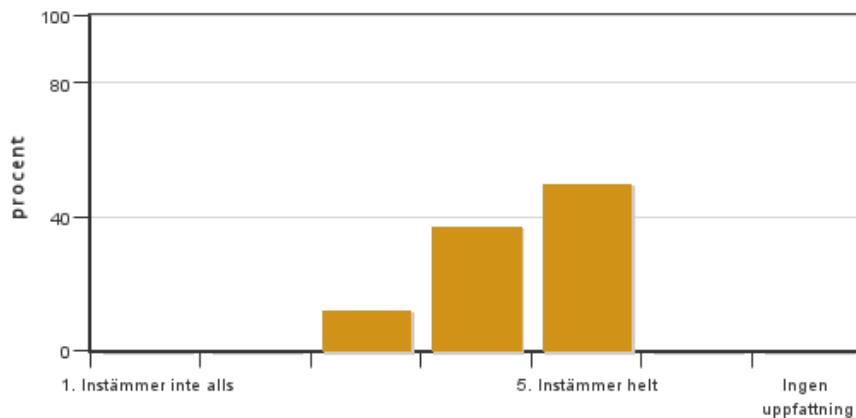


Antal svar: 16
 Medel: 4,7
 Median: 5

1: 0
 2: 0
 3: 0
 4: 5
 5: 11

Har ingen uppfattning: 0

25. Kursens tentor hade hög relevans.

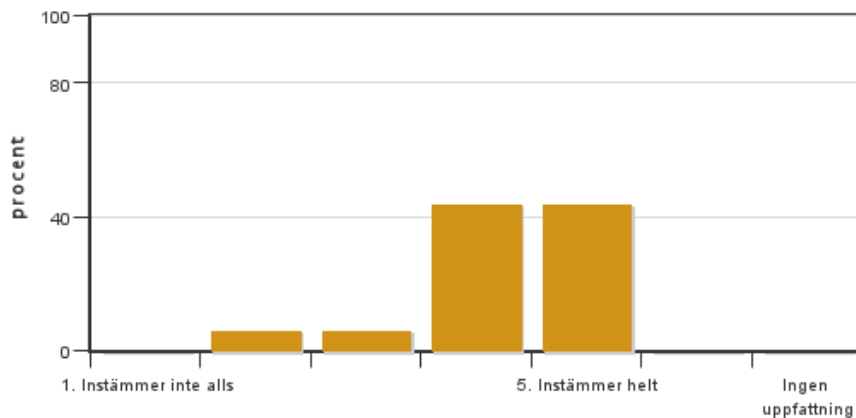


Antal svar: 16
 Medel: 4,4
 Median: 4.5

1: 0
 2: 0
 3: 2
 4: 6
 5: 8

Har ingen uppfattning: 0

26. Företagscasen var relevanta och lärorika.

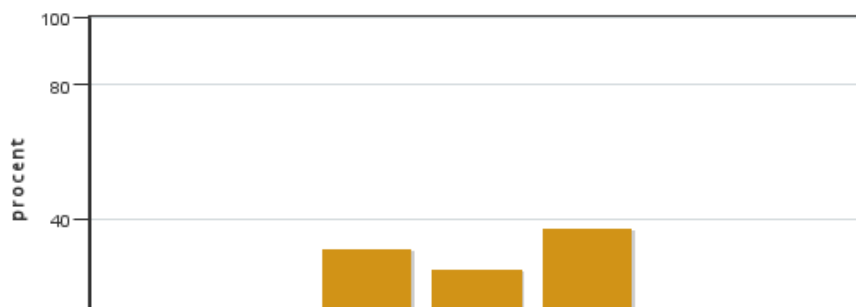


Antal svar: 16
 Medel: 4,3
 Median: 4

1: 0
 2: 1
 3: 1
 4: 7
 5: 7

Har ingen uppfattning: 0

27. Upplägget för företagscasen var tydligt och fungerade väl.



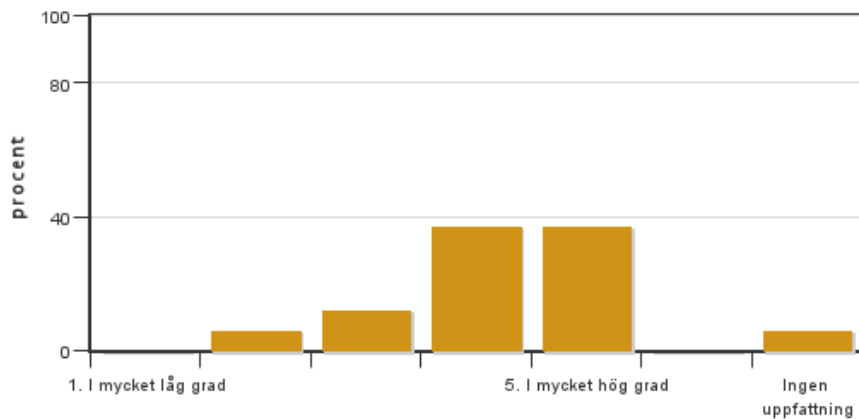
Antal svar: 16
 Medel: 4,1
 Median: 4

1: 0
 2: 0
 3: 5
 4: 4
 5: 6

Har ingen uppfattning: 1



28.Handledningen under företagscasen var tillräcklig.

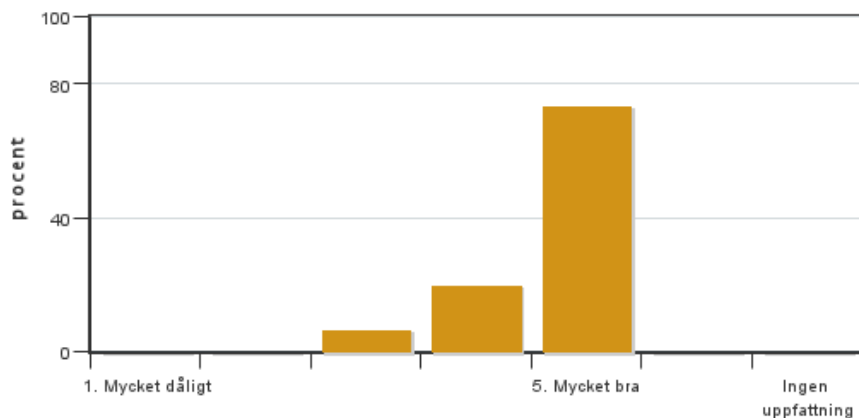


Antal svar: 16
Medel: 4,1
Median: 4

1: 0
2: 1
3: 2
4: 6
5: 6

Har ingen uppfattning: 1

29. Den röda tråden inom kursen var



Antal svar: 15
Medel: 4,7
Median: 5

1: 0
2: 0
3: 1
4: 3
5: 11

Har ingen uppfattning: 0

Kursledarens kommentarer

Överlag förlöpte detta kurstillfälle väl, med generellt goda betyg från studenterna som i medel gav kursen 4.6 i helhetsintryck. Tyvärr gavs få kommentarer, men de som ges innehåller både beröm till kursupplägg och lärare och några konstruktiva förslag till förbättringar att arbeta vidare med. Nedan fokuserar jag enbart på förbättringsförslagen:

Arbetsbelastningen anses av några fortfarande vara ojämn under kursens gång. Detta är en synpunkt som har framkommit även tidigare år och där åtgärder har gjorts, men det verkar finnas ett behov av ytterligare förbättringar. Konkreta förslag från kursdeltagarna är att ge något mer tid till det första kursavsnittet, där det även skapas mer luft mellan litteraturseminarium och workshop. Även att fördela ut mer tid i schemat under kursen för att arbeta med caseuppgiften önskas. Som kursledare har jag beaktat liknande kommentarer förut, och det verkar fungera mycket bättre nu, men det verkar vara behov att se över det även fortsättningsvis. Att kursen går över jul- och nyårshelgerna verkar också ge effekten att många kursdeltagare arbetar in tid med casegruppuppgiften för att kunna ha en längre ledighet. Det är också ett val jag velat ge dem, och jag tillåter dem även därför själva att dela in sig i grupper beroende på hur de vill göra, och för de som väljer att arbeta in tid så kommer arbetsbelastningen naturligtvis bli högre under övrig tid. Jag är osäker på om alla som svarar på kursvärderingen tagit hänsyn till detta både i bedömningen av nedlagd tid (i snitt 40,1 timmar) och jämnheten i arbetsbördan, men jag tar synpunkterna i beaktande och ser till att vara tydligare i kommunikationen om detta val vid nästa kurstillfälle.

Större lärartillgänglighet vid Woodflowövningen önskas. En genomgång/föreläsning av målformuleringar innan övningen anses skulle ha underlättat, och jag är enig med kursrepresentanten om att det nog också hade kunnat tillgängliggöra mer lärtid genom att minska behovet av individuell handledning av grupper.

För tentorna indikeras ett visst utvecklingsbehov. Ett förslag är att höja nivå och omfattning. Ett annat önskemål är att frågorna anknyter mer till hur teorin tillämpas i övningar.

Möjligheterna till casehandledning utnyttjades generellt i mycket låg omfattning av årets studenter. För bättre progression kan det vara lämpligt att boka in en eller två handledningstillfällen under kursen i förväg. Att jag som kursledare bokade in den första intervjun med värd företag visade sig vara bra, då inga (kända) problem med att hitta passande tider med kontaktpersonerna uppkom alls.

Enstaka gästföreläsningar bör utvecklas för bättre samstämmighet med kursinnehåll.

Lokalen Bokskogen får samstämmig kritik, ffa att projektorduken sitter för lågt i förhållande till möbleringen vilket ger skynd sikt för de som inte sitter längst fram. Även undermåliga whiteboardpennor och svårsuddade tavlor får kritik. Kritiken har framförts till berörda ansvariga för infrastrukturen. Ett annat förslag rörande infrastruktur är att i första hand boka datasal 3, eftersom den för närvarande har dubbla skärmar vid varje dator vilket anses underlätta vid övningsuppgifter.

Studentrepresentantens kommentarer

Kursen har fått bra betyg i kursutvärderingen överlag och resultatet visar att den varit omtyckt av merparten med ett helhetsintryck på 4,6 i medel. Jag och kursansvarig träffades och diskuterade kursen. Det var ett givande möte med slutsatser och förbättringsmöjligheter att ta med sig till kommande år. Förbättringar som diskuterades var bland annat arbetstakten, innehållet i gästföreläsningar och den fysiska lärmiljön med förhållandena i bokskogen. Utvärderingen har tyvärr fått en relativt låg svarsfrekvens på 66 %. Kursen upplevs annars vara lärorik, välorganiserad och hålla en hög kvalite. Det var uppskattat med litteraturseminarium och övningar som lärandemoment.

Kontakta support: support@slu.se - 018-67 6600