



## Gestaltning genom förvaltning LK0315, 10042.1920

15 Hp  
Studietakt = 100%  
Nivå och djup = Avancerad  
Kursledare = Petter Åkerblom

### Värderingsresultat

---

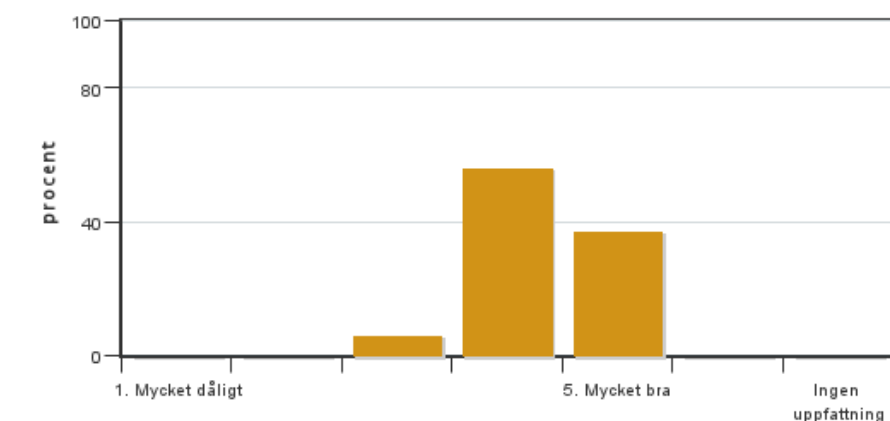
Värderingsperiod: 2019-10-24 - 2019-11-14

Antal svar 16  
Studentantal 27  
Svarsfrekvens 59 %

### Obligatoriska standardfrågor

---

#### 1. Mitt helhetsintryck av kursen är:

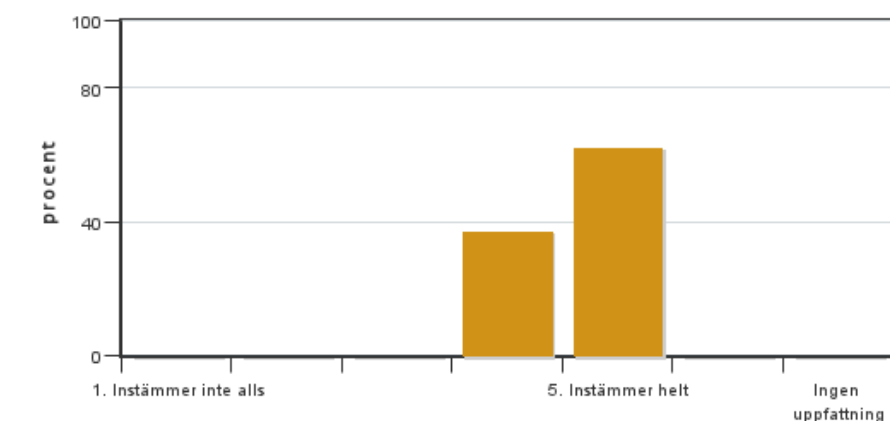


Antal svar: 16  
Medel: 4,3  
Median: 4

1: 0  
2: 0  
3: 1  
4: 9  
5: 6

Har ingen uppfattning: 0

#### 2. Jag anser att kursens innehåll hade en tydlig koppling till kursens lärandemål.

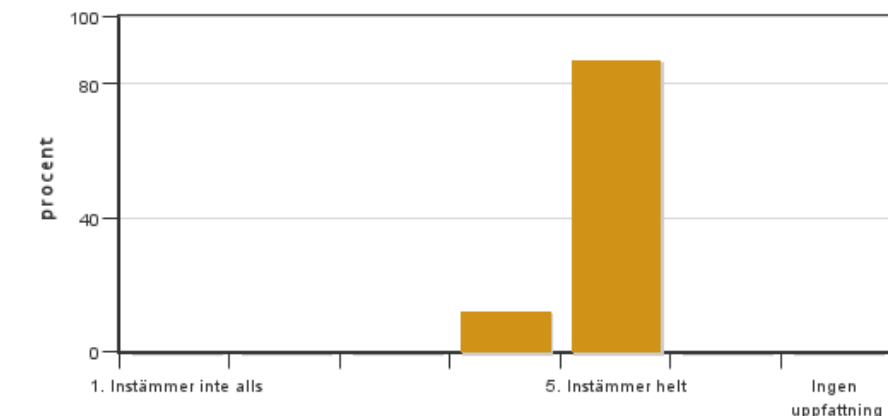


Antal svar: 16  
Medel: 4,6  
Median: 5

1: 0  
2: 0  
3: 0  
4: 6  
5: 10

Har ingen uppfattning: 0

**3. Mina förkunskaper var tillräckliga för att tillgodogöra mig kursen.**

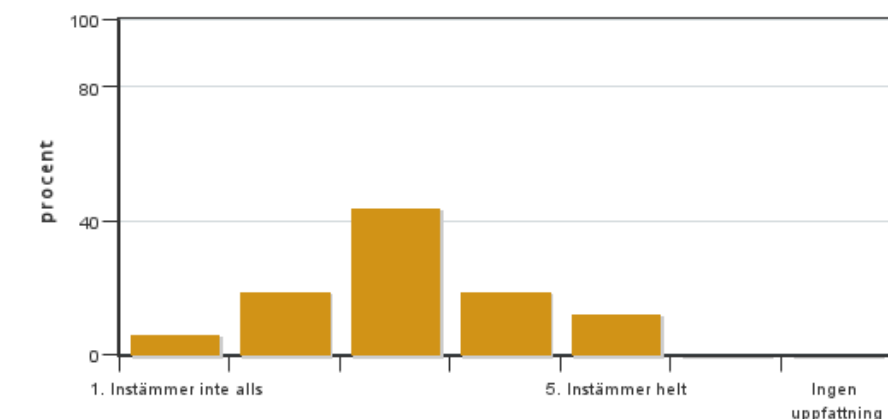


Antal svar: 16  
Medel: 4,9  
Median: 5

1: 0  
2: 0  
3: 0  
4: 2  
5: 14

Har ingen uppfattning: 0

**4. Jag anser att kursinformationen var lättillgänglig.**

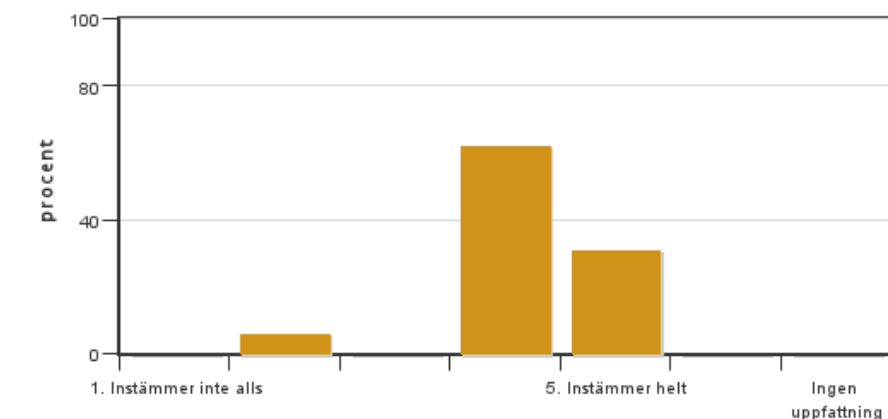


Antal svar: 16  
Medel: 3,1  
Median: 3

1: 1  
2: 3  
3: 7  
4: 3  
5: 2

Har ingen uppfattning: 0

**5. Kursens lärandemoment (föreläsningar, litteratur, övningar med mera) har stöttat mitt lärande.**

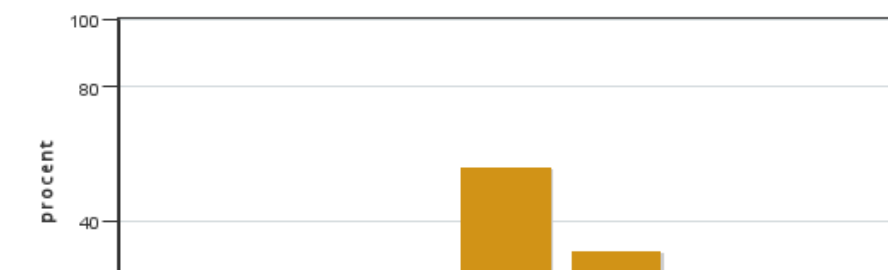


Antal svar: 16  
Medel: 4,2  
Median: 4

1: 0  
2: 1  
3: 0  
4: 10  
5: 5

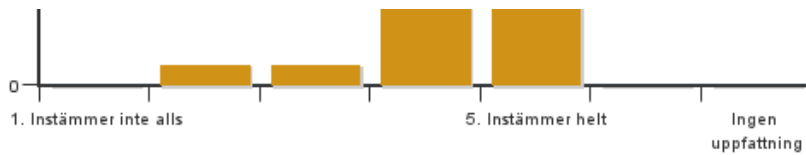
Har ingen uppfattning: 0

**6. Jag anser att den sociala lärmiljön har varit inkluderande där olika tankar respekterades.**



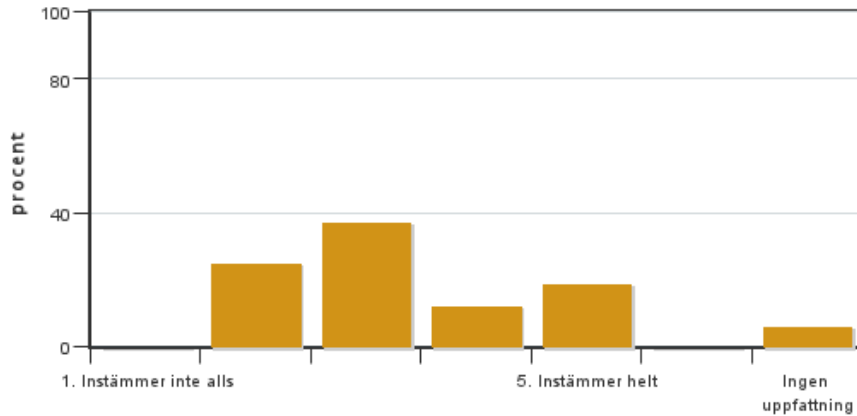
Antal svar: 16  
Medel: 4,1  
Median: 4

1: 0  
2: 1  
3: 1  
4: 9  
5: 5



Har ingen uppfattning: 0

**7. Jag anser att den fysiska lärmiljön (exempelvis lokaler och utrustning) var tillfredställande.**

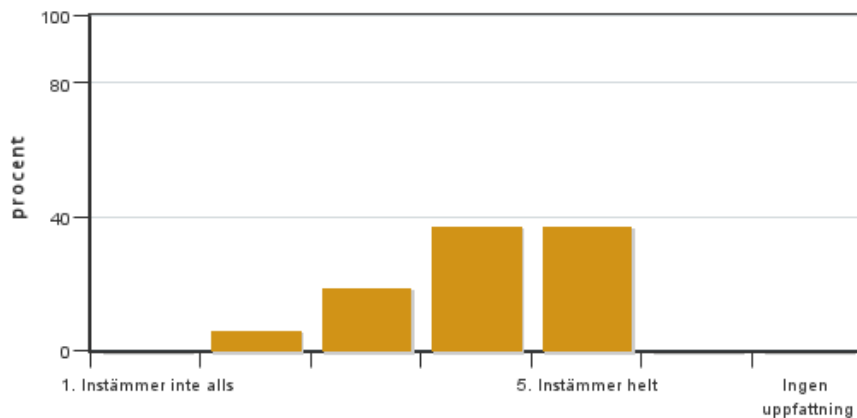


Antal svar: 16  
Medel: 3,3  
Median: 3

1: 0  
2: 4  
3: 6  
4: 2  
5: 3

Har ingen uppfattning: 1

**8. Examinationen/-erna gav mig möjlighet att visa vad jag lärt mig under kursen, se lärandemål.**

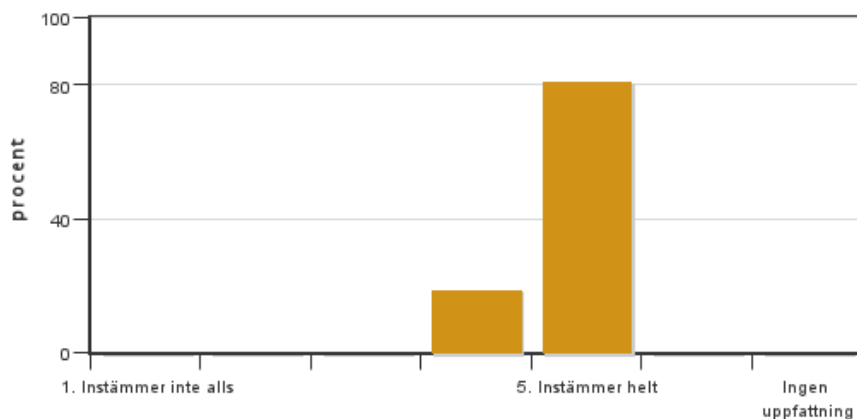


Antal svar: 16  
Medel: 4,1  
Median: 4

1: 0  
2: 1  
3: 3  
4: 6  
5: 6

Har ingen uppfattning: 0

**9. Jag anser att kursen har berört hållbar utveckling (miljömässig, social och/eller ekonomisk hållbarhet).**

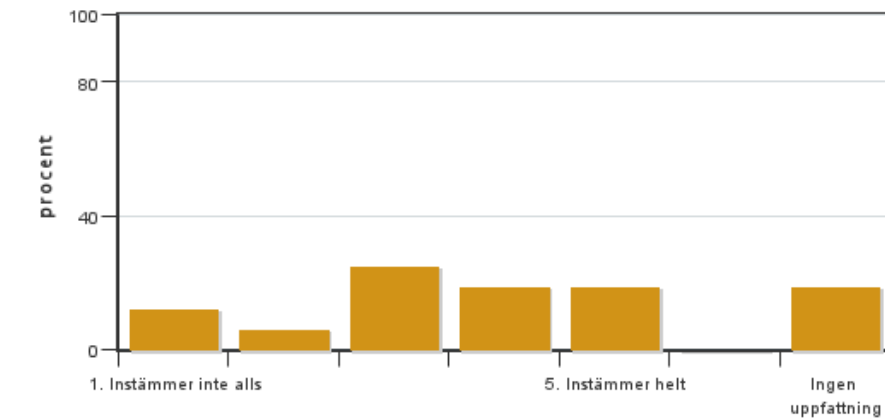


Antal svar: 16  
Medel: 4,8  
Median: 5

1: 0  
2: 0  
3: 0  
4: 3  
5: 13

Har ingen uppfattning: 0

**10. Jag anser att kursen har berört ett genus- och jämställdhetsperspektiv i innehåll och praktik (t. ex. perspektiv på ämnet, kurslitteratur, fördelning av taltid och förekomst av härskartekniker).**

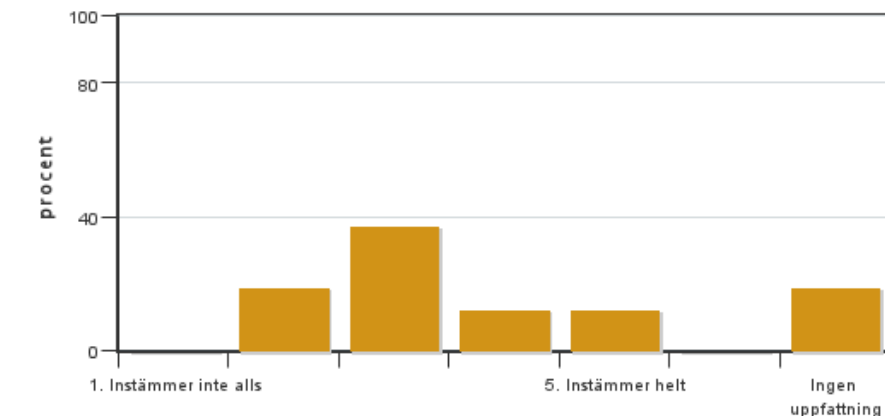


Antal svar: 16  
 Medel: 3,3  
 Median: 3

1: 2  
 2: 1  
 3: 4  
 4: 3  
 5: 3

Har ingen uppfattning: 3

**11. Jag anser att kursen har berört internationella perspektiv.**

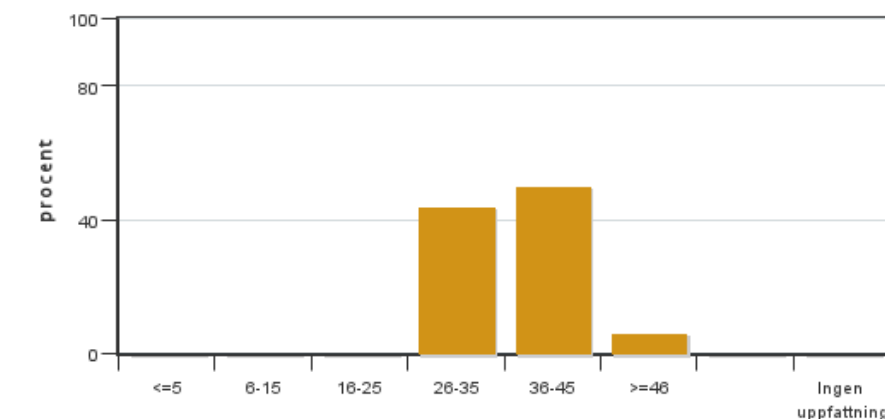


Antal svar: 16  
 Medel: 3,2  
 Median: 3

1: 0  
 2: 3  
 3: 6  
 4: 2  
 5: 2

Har ingen uppfattning: 3

**12. Jag har i genomsnitt lagt ... timmar per vecka på kursen (inklusive schemalagd tid).**



Antal svar: 16  
 Medel: 36,0  
 Median: 36-45

≤5: 0  
 6-15: 0  
 16-25: 0  
 26-35: 7  
 36-45: 8  
 ≥46: 1

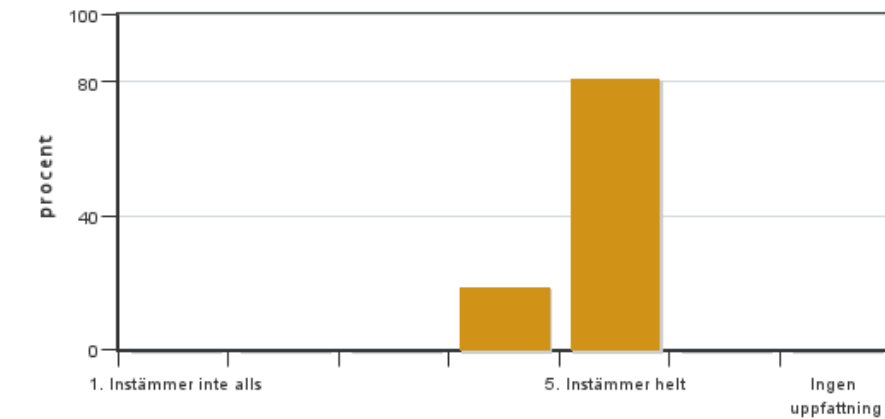
Har ingen uppfattning: 0

**Egna frågor**

**13. Vad i den här kursen gör att du skulle kunna rekommendera den till andra?**

**13. Vad behöver förbättras till nästa kurstillfälle?**

**13. Att varva teori, studiebesök och övningar på sal och i fält har gjort att jag nu förstår mer om vegetationsdynamik och gestaltningens konsekvenser för skötsel och underhåll.**



Antal svar: 16  
 Medel: 4,8  
 Median: 5

1: 0  
 2: 0  
 3: 0  
 4: 3  
 5: 13

Har ingen uppfattning: 0

**14. Ett stort antal föreläsare, handledare och experter har medverkat under den här kursen. Vänligen kommentera några av dem och hur du upplevde deras insatser (bra och mindre bra). Ha gärna kursschemat tillhands när du svarar på denna fråga!**

## Kursledarens kommentarer

Detta var en ovanligt uppmärksam studentgrupp där alla löste sina uppgifter väl, och där vi tack vare en nästan hundra procentiga närvaro kursen igenom aldrig förlorade tid för att studenter kom för sent, för det gjorde de inte. Kursen fick både ros och ris. Vi gläds åt de uppmuntrande orden, tar till oss av den konstruktiva kritiken och vill som vanligt utveckla kursen utifrån studentkommentarerna för att utveckla både upplägg och innehåll till det bättre. Att 60% av studenterna svarade på utvärderingen är bra eftersom studentkritik kan tas på större allvar ju fler som svarar på enkäten.

Vi kommer att se över seminariestrukturen i grunden. Omfattande kritik av bristfälligt ledda seminariediskussioner i helklass, att man inte fick utrymme att visa eller diskutera det man lärt sig, dåliga seminarielokaler och att litteraturen anses vara för omfattande eller repetitiv är därför sådant vi ska se över till nästa kurs. I vår iver att erbjuda så mycket som möjligt blev flera av exkursionsprogrammen alltför intensiva, vilket också kommer att åtgärdas.

Övningsuppgifter (inklusive hur de ska redovisas) bör naturligtvis vara tillgängliga för studenterna så tidigt som möjligt, och ambitionen är därför att de ska ligga på Canvas redan vid kursstart. I kritiken mot Canvas-strukturen fanns ett intressant förslag på att alla lärare borde gå samman om en gemensam struktur. Den idén är värd att föra vidare, åtminstone att hitta de lärare som får MINST kritik från studenthåll för krångliga Canvas-sidor.

Studenterna ger tydliga signaler om att det saknades grundläggande föreläsningar i samband med kursstart om skötsel, förvaltning och annat kursinnehåll. De efterfrågar även bättre balans i tids-fördelningen mellan de olika kursmomenten.

Variationen av medverkande praktiker och forskare/akademiker i kursen hör till det som studenterna uppskattade allra mest. Men att studenterna under fältarbetet sista kursveckan fick höra att det behövs "stora starka killar" för att klara av arbetet, är kommentarer som kursledningen ser allvarigt på. Alla studenter oavsett kön arbetade lika intensivt.

## Studentrepresentantens kommentarer

### Studentrepresentantens sammanfattning av kursvärderingen

Av 27 studenter har 16 deltagit i kursvärderingen vilket ger en svarsfrekvens på 59 %.

Överlag delar studenterna en positiv eller mycket positiv uppfattning i frågor rörande kursens fokus och är ense om dess relevans för studenternas kunskap inom landskapsarkitektur.

Nästa lika positivt är utfallet för att kursens komponenter (föreläsningar, litteratur, övningar, exkursioner mm) anses ha stöttat studenternas lärande. Inbjudna examinatorer och föreläsare poängteras i kommentarer vara uppskattade och ha bidragit mycket till ett konstruktivt lärande, bland annat i övningar i GIS och med Skötselplanerna. Efterfrågas görs föreläsning som introduktion till arbetet med att ta fram skötselplaner.

Upplägget för seminarierna ifrågasätts och lämpligheten av seminarieformen (att vara i helklass) i de lokaler som använts. Flertalet studenter efterfrågar diskussioner i mindre grupper, samt att uppföljning av inläsningen kunde gjorts som diskussioner i mindre grupper. Många efterfrågar just ett annat klimat för att få till bättre diskussioner där fler kommer till tals.

Att det saknades platser i bussen på enstaka exkursioner samt att salarna i MVM vid introduktion av GIS tas upp som olägenheter. Kursen efterfrågas planeras utifrån antal kursdeltagare.

Nöjdheten går ner till ett medelvärde när det kommer till hur väl Canvas har fungerat som informationsplattform. Flertalet studenter har upplevt det som rörigt och svårt att veta var de skall hitta till rätt information kopplad till rätt övningar, grupper, grupparbeten och litteratur. Samt efterfrågas att övningar läggs upp redan i början av kursen för att ge studenterna en tydligare struktur i vad som kommer under kursen.

Studenterna anser att internationella perspektiv behandlades i litteraturen men inte riktigt på skötselnivå, som främst hade fokus på svensk förvaltning.

Gällande studieresan till Malmö som är ett mycket uppskattat inslag i kursen anser flera studenter att schemat i sig var väl tajt med alltför korta matrastrer, inga raster alls mellan moment och kommentarer finns även kring att det var för kort tid på varje besökt plats.

Röster höjs kring genusperspektiv, särskilt kring olämpligheten att särskilja mäns och kvinnors insatser i det praktiska arbetet i fält.

Studenterna rekommenderar kursen utifrån 3 huvudpunkter:

- Kursen har påverkat/förändrat studentens syn på design och gett förståelse för skötselkonsekvenser av olika design. Samt anser studenter att de genom kursen fått ökad kunskap om framtida förhållningssätt kring gestaltning och förvaltning i relation till miljö och klimat.
- Fältarbetet, såväl att få genomföra ett projekt från idé till gestaltning som det fysiska arbetet i sig. Samt att i denna övning och i kursen i stort arbeta mer med idén om att platser med grönstruktur inte är statiska.
- Studiebesök och exkursioner, föreläsningar och studieresan till Malmö är mycket uppskattade kursmoment.

Det poängteras flertalet gånger att den kunskap som studenterna tillgodogör sig varit ny för dem och efterfrågad. Studenter motiverar kursens relevans inom yrket och föreslår den vara obligatorisk i utbildningen.