



Statistik och skogsinventering SG0204, 20017.1920

15 Hp
Studietakt = 100%
Nivå och djup = Grund -
Kursledare = Hilda Edlund

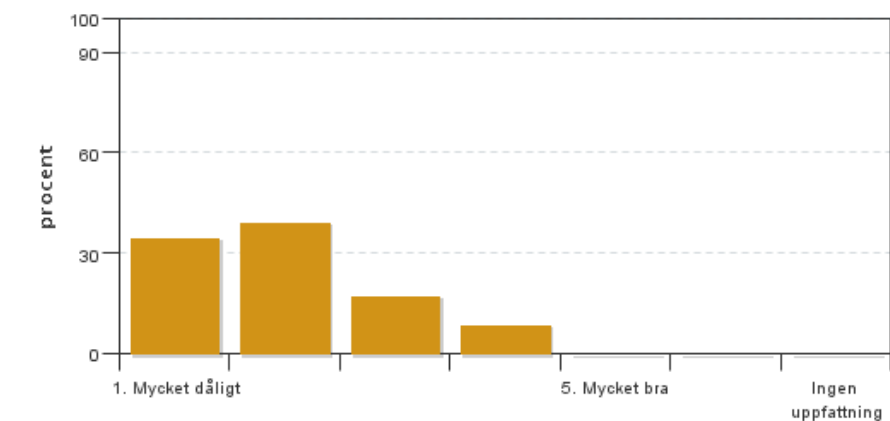
Värderingsresultat

Värderingsperiod: 2020-01-12 - 2020-02-02

Antal svar 23
Studentantal 55
Svarsfrekvens 41 %

Obligatoriska standardfrågor

1. Mitt helhetsintryck av kursen är:

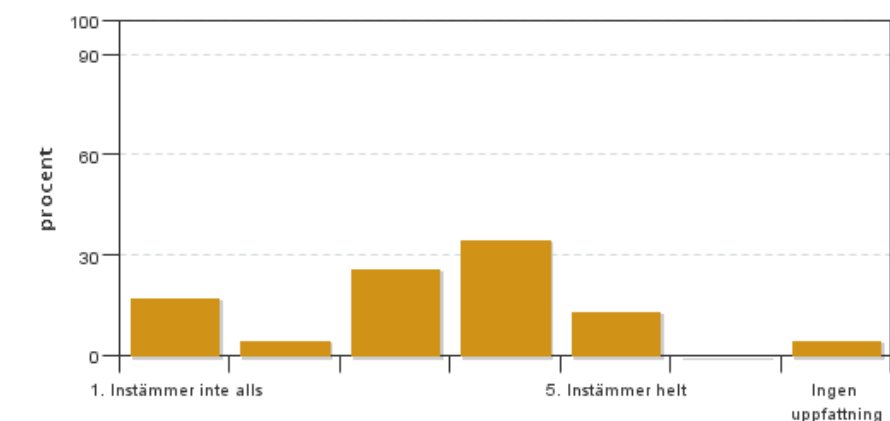


Antal svar: 23
Medel: 2,0
Median: 2

1: 8
2: 9
3: 4
4: 2
5: 0

Har ingen uppfattning: 0

2. Jag anser att kursens innehåll hade en tydlig koppling till kursens lärandemål.

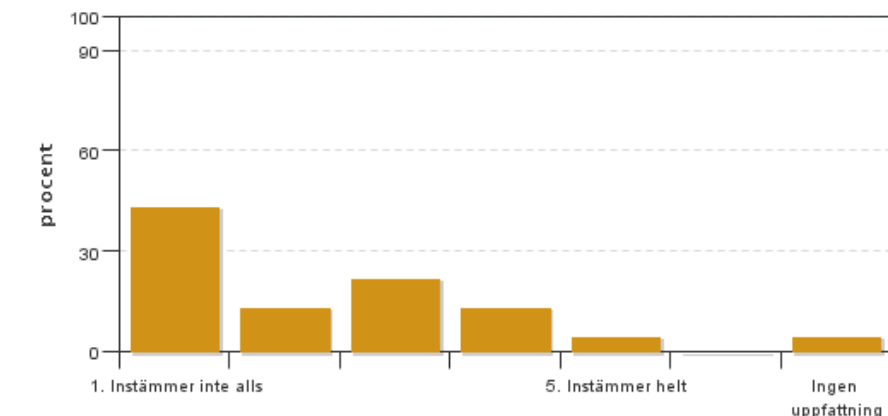


Antal svar: 23
Medel: 3,2
Median: 3

1: 4
2: 1
3: 6
4: 8
5: 3

Har ingen uppfattning: 1

3. Mina förkunskaper var tillräckliga för att tillgodogöra mig kursen.

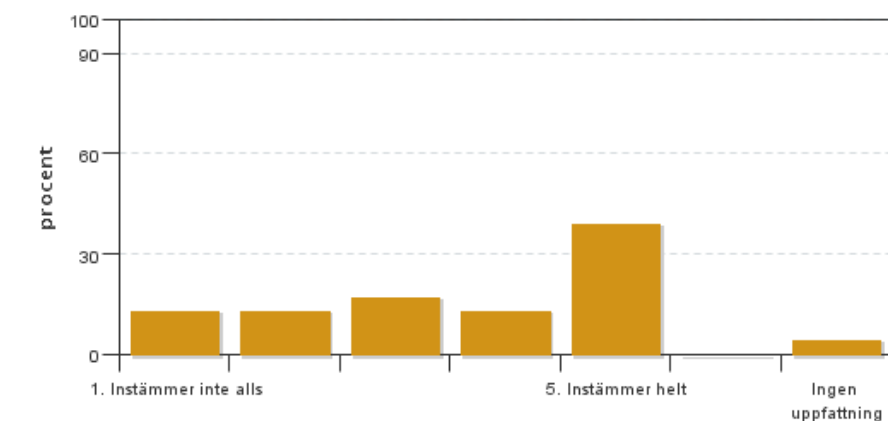


Antal svar: 23
Medel: 2,2
Median: 2

1: 10
2: 3
3: 5
4: 3
5: 1

Har ingen uppfattning: 1

4. Jag anser att kursinformationen var lättillgänglig.

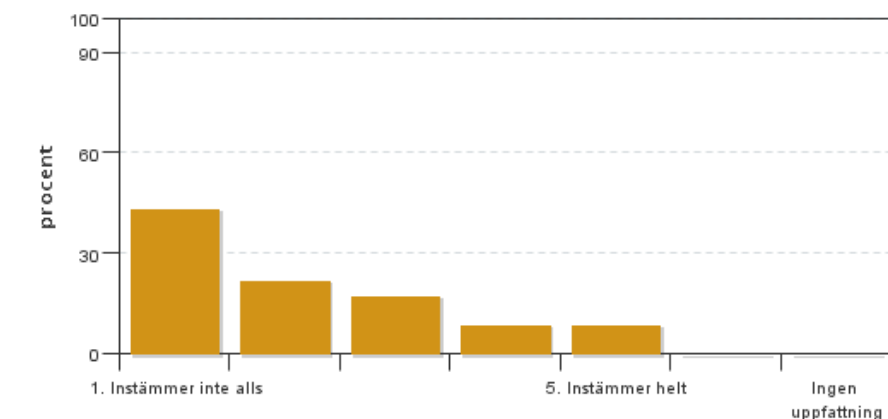


Antal svar: 23
Medel: 3,5
Median: 4

1: 3
2: 3
3: 4
4: 3
5: 9

Har ingen uppfattning: 1

5. Kursens lärandemoment (föreläsningar, litteratur, övningar med mera) har stöttat mitt lärande.

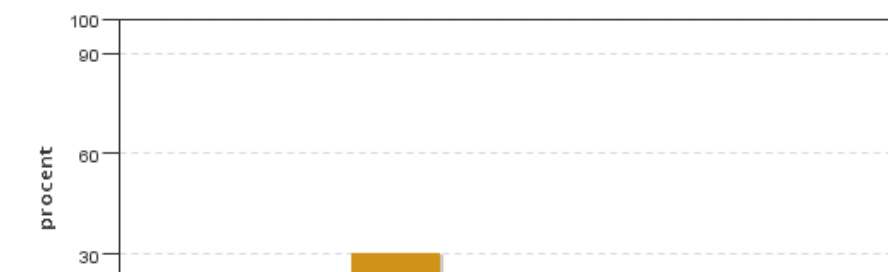


Antal svar: 23
Medel: 2,2
Median: 2

1: 10
2: 5
3: 4
4: 2
5: 2

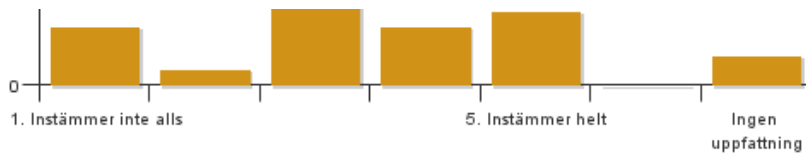
Har ingen uppfattning: 0

6. Jag anser att den sociala lärmiljön har varit inkluderande där olika tankar respekterades.



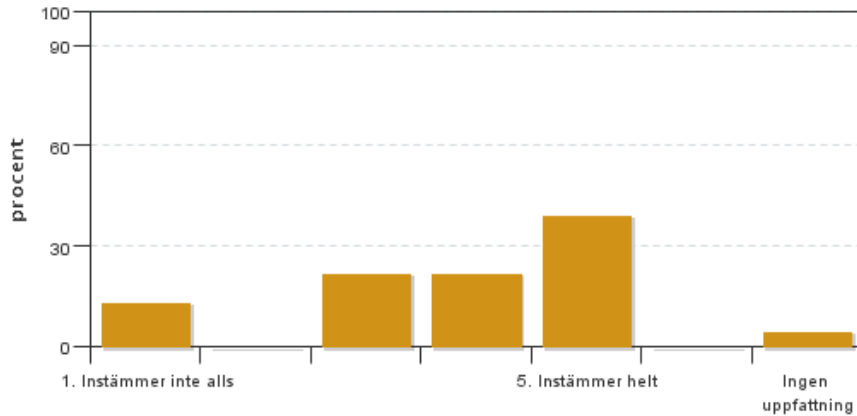
Antal svar: 23
Medel: 3,2
Median: 3

1: 4
2: 1
3: 7
4: 4
5: 5



Har ingen uppfattning: 2

7. Jag anser att den fysiska lärmiljön (exempelvis lokaler och utrustning) var tillfredställande.

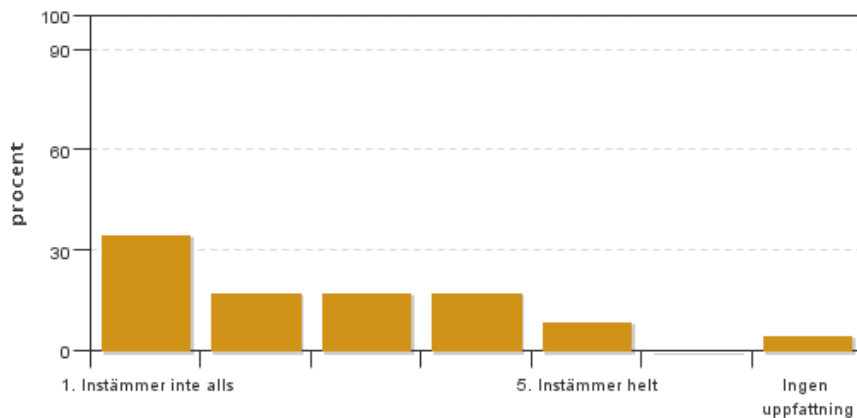


Antal svar: 23
Medel: 3,8
Median: 4

1: 3
2: 0
3: 5
4: 5
5: 9

Har ingen uppfattning: 1

8. Examinationen/-erna gav mig möjlighet att visa vad jag lärt mig under kursen, se lärandemål.

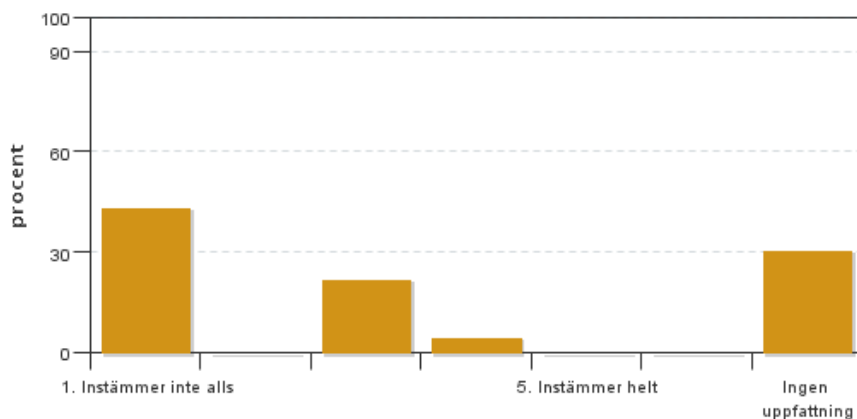


Antal svar: 23
Medel: 2,5
Median: 2

1: 8
2: 4
3: 4
4: 4
5: 2

Har ingen uppfattning: 1

9. Jag anser att kursen har berört hållbar utveckling (miljömässig, social och/eller ekonomisk hållbarhet).

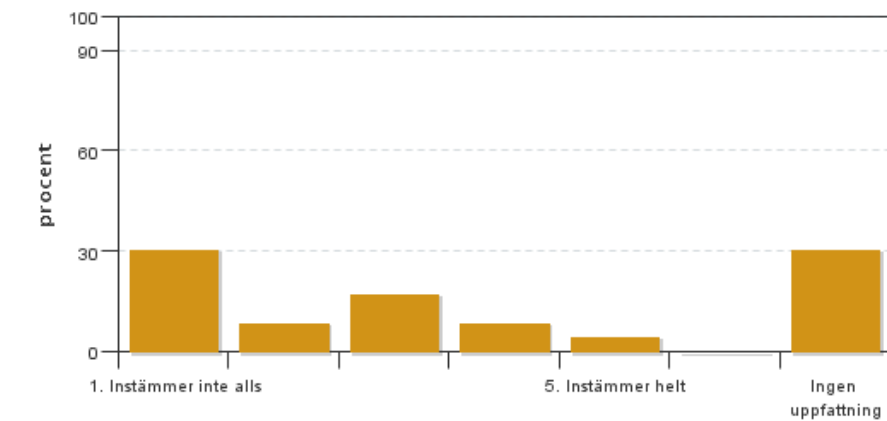


Antal svar: 23
Medel: 1,8
Median: 1

1: 10
2: 0
3: 5
4: 1
5: 0

Har ingen uppfattning: 7

10. Jag anser att kursen har berört ett genus- och jämställdhetsperspektiv i innehåll och praktik (t. ex. perspektiv på ämnet, kurslitteratur, fördelning av taltid och förekomst av härskartekniker).

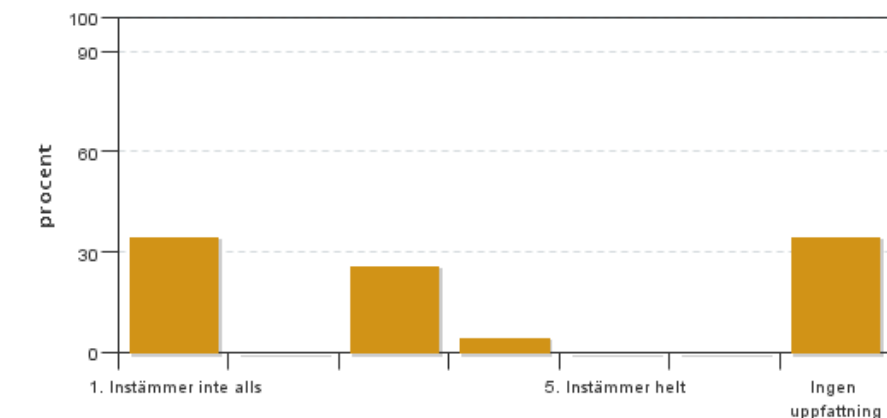


Antal svar: 23
 Medel: 2,3
 Median: 2

1: 7
 2: 2
 3: 4
 4: 2
 5: 1

Har ingen uppfattning: 7

11. Jag anser att kursen har berört internationella perspektiv.

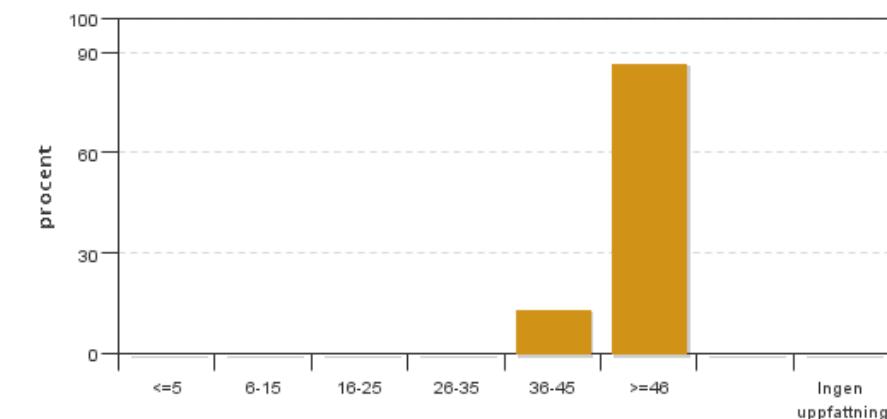


Antal svar: 23
 Medel: 2,0
 Median: 1

1: 8
 2: 0
 3: 6
 4: 1
 5: 0

Har ingen uppfattning: 8

12. Jag har i genomsnitt lagt ... timmar per vecka på kursen (inklusive schemalagd tid).



Antal svar: 23
 Medel: 45,2
 Median: ≥46

≤5: 0
 6-15: 0
 16-25: 0
 26-35: 0
 36-45: 3
 ≥46: 20

Har ingen uppfattning: 0

Kursledarens kommentarer

Överlag upplevde studenterna kursen som stressande med ett högt tempo, momenten justerades en aning från föregående år för att minska stressen, vilket hjälpte en del men det ska ses över ytterligare till nästa år. Att kursen håller ett högt tempo beror delvis på innehållet men även att kursen går över julen vilket leder till att kursens innehåll blir extra kompakt. Från föregående kursutvärdering så tog lärarna till sig att de skriftliga tentamen, samt rättningen av desamma, upplevdes vara på en annan nivå än de tränat på, vilket ledde till omstrukturering av räknestugorna i statistik samt en övningstentamen. Detta var uppskattat av studenterna och ska vidareutvecklas till nästa år. Studenterna uppskattade i det stora hela datalaborationerna, de muntliga redovisningarna och gruppuppgiften i statistik samt det individuella projektarbetet i fjärranalys men studenter och lärare upplevde att den skriftliga delen av uppgiften som kom i slutet på kursen hamnade fel i tid.

Studentrepresentantens kommentarer

Till kursen statistik och skogsinventering var 55 studenter registrerade på kursen, varav endast 23 studenter svarade på kursutvärderingen. Majoriteten av studenterna hade ett dåligt helhetsintryck av kursen och gav den det genomsnittliga betyget 2 av 5. Motiveringarna till kursens låga betyg är följande. Studenterna ansåg att kursen var för stressig, man menar att det inte fanns tid antingen för repetition av tidigare matematikkunskaper, repetition av statistiken under kursen och samtidigt förbereda sig för kommande föreläsningar. Majoriteten av studenterna anser dock att strukturen och det material som tillhandahölls var bra. För bättre undervisning föreslår studenterna att föreläsningarna skulle kunna förlängas, detta för att skapa en grundförståelse för det nya ämnet, samt att räkneuppgifter tas upp på tavlan istället för på power point. Räknestugorna (som var ett uppskattat moment under kursen) kan istället läggas på eftermiddagarna. Kursens fjärranalysdel får kritik då instruktionerna till uppgiften var bristfälliga och att det mestadels endast fanns en lärare på plats för att hjälpa till. Denne får dock mycket beröm för den tid han lade ner på att hjälpa studenterna.

Studenterna anser att deras förkunskapskrav inte var tillräckliga för kursen. För fjärranalys momentet gällde det bristande kunskap i minitab och excel. Dessa program har studenterna jobbat i tidigare, men inte i en enhetlig del, vilket bidrar till att färdigheterna glöms bort. Kanske det skulle vara bättre att ha GIS/ fjärranalys i en separat kurs och ha två extra veckor till statistik och inventeringsstudier? Studenterna anser att kursinformationen varit tillgänglig och strukturen på canvas var bra. Den litteratur, de räkneuppgifter och de youtube videos som rekommenderades var bra. Den enda kritik som framgår angående litteraturen är att den var på engelska och att uppgifterna inte representerade tenta uppgifterna. Uppgifter som liknade tentauppgifterna erhöles istället på räknestugorna, vilket var bra.

Studenterna anser att den sociala lärmiljön var inkluderande och olika tankar respekterades. Studenterna uppskattade att undervisningen bedrevs i aulan där ljus, stolar och tekniska funktioner (projektor och ventilation) fungerar.

Angående om examinationerna gav studenterna möjlighet att visa vad man lärt sig under kursen är uppfattningen spridd, dock är majoriteten negativa. Studenterna önskar att tiden för tentan skulle vara längre, och/eller frågorna skrivna på ett mer kort och koncist sätt. Studenterna menar att pga uppgifternas komplexitet tog det lång tid att lösa dessa, vilket innebar tidsbrist för övriga tentafrågor.

Angående om kursen berört hållbar utveckling och internationella perspektiv menar studenterna att detta inte berör kursens innehåll och inte behöver göra det heller. Liknande svar har studenterna gett på frågan om kursen berört ett genus och jämställdhetsperspektiv.

Studenterna har lagt ner mycket tid på studierna, genomsnitt mer än 46 timmar i veckan.