



## Systemanalys med energitillämpningar TN0343, 30240.1819

5 Hp

Studietakt = 15%

Nivå och djup = Grund -

Kursledare = Hans Liljenström

### Värderingsresultat

---

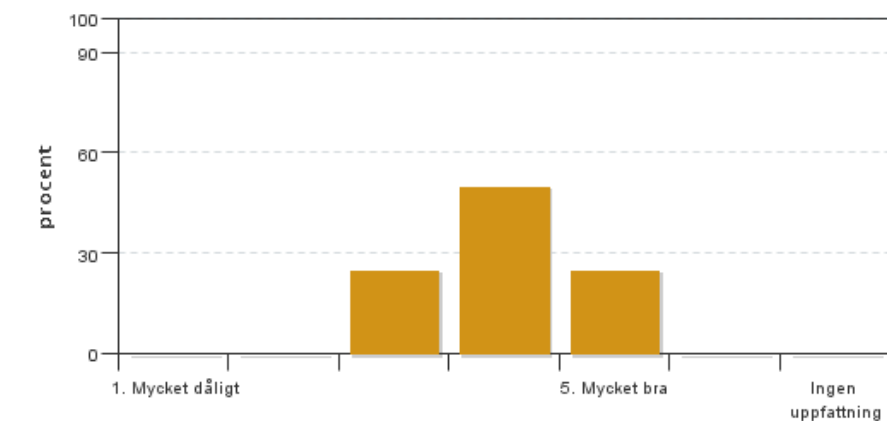
Värderingsperiod: 2019-06-02 - 2019-06-23

Antal svar 4  
Studentantal 35  
Svarsfrekvens 11 %

### Obligatoriska standardfrågor

---

#### 1. Mitt helhetsintryck av kursen är:

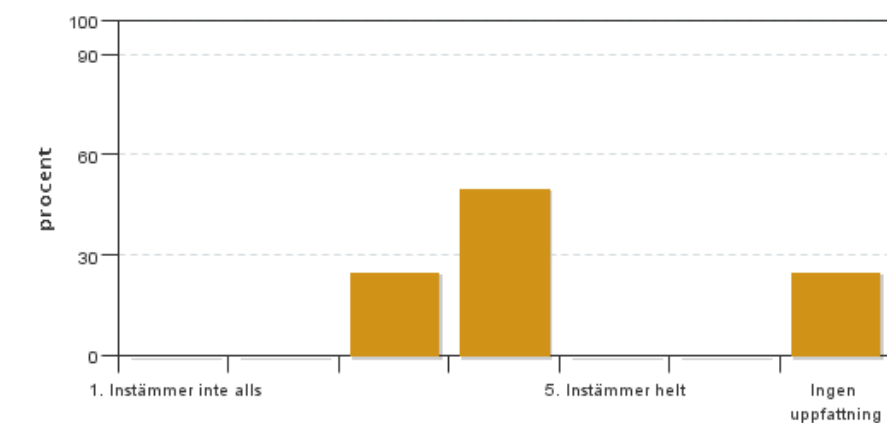


Antal svar: 4  
Medel: 4,0  
Median: 4

1: 0  
2: 0  
3: 1  
4: 2  
5: 1

Har ingen uppfattning: 0

#### 2. Jag anser att kursens innehåll hade en tydlig koppling till kursens lärandemål.

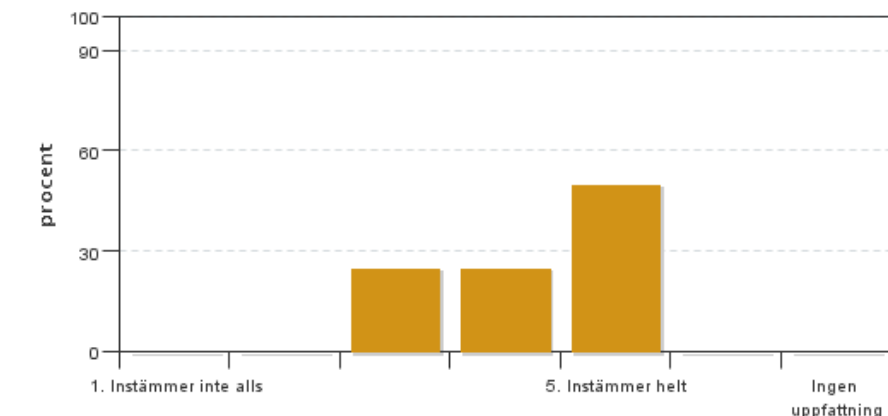


Antal svar: 4  
Medel: 3,7  
Median: 4

1: 0  
2: 0  
3: 1  
4: 2  
5: 0

Har ingen uppfattning: 1

**3. Mina förkunskaper var tillräckliga för att tillgodogöra mig kursen.**

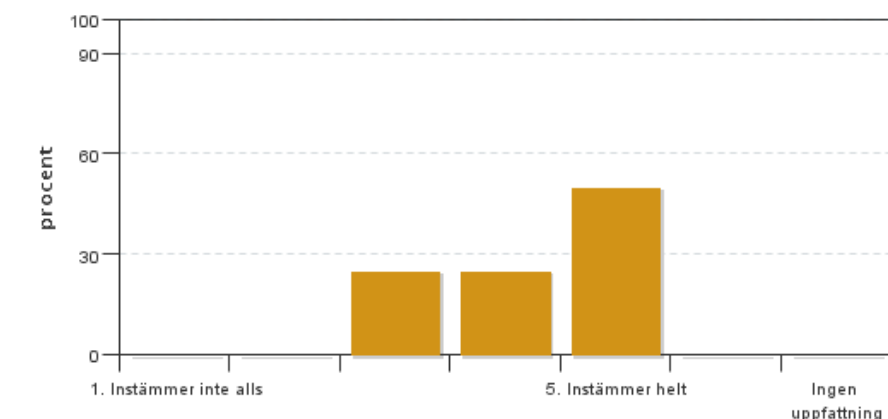


Antal svar: 4  
Medel: 4,3  
Median: 4

1: 0  
2: 0  
3: 1  
4: 1  
5: 2

Har ingen uppfattning: 0

**4. Jag anser att kursinformationen var lättillgänglig.**

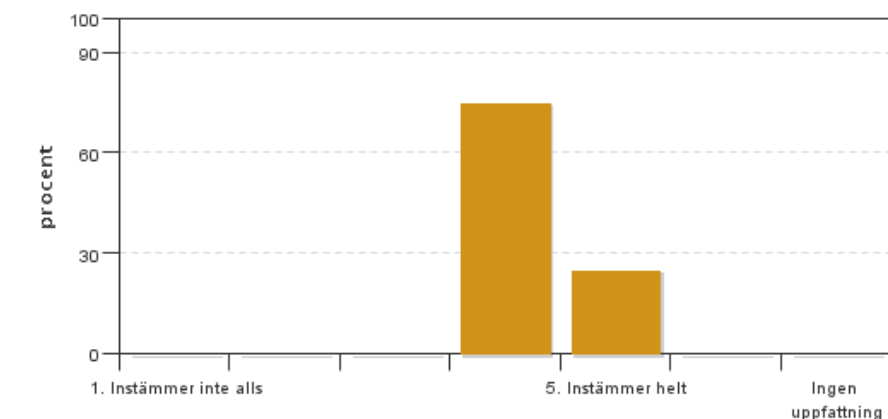


Antal svar: 4  
Medel: 4,3  
Median: 4

1: 0  
2: 0  
3: 1  
4: 1  
5: 2

Har ingen uppfattning: 0

**5. Kursens lärandemoment (föreläsningar, litteratur, övningar med mera) har stöttat mitt lärande.**

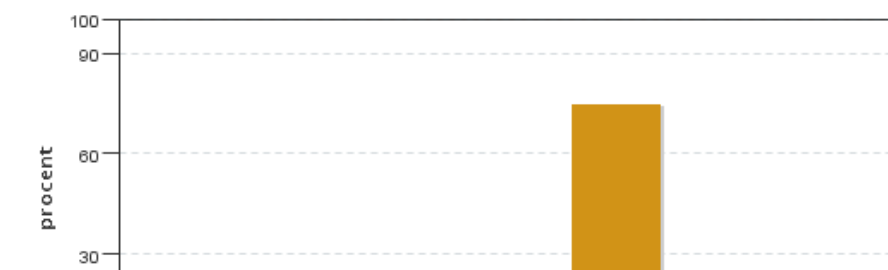


Antal svar: 4  
Medel: 4,3  
Median: 4

1: 0  
2: 0  
3: 0  
4: 3  
5: 1

Har ingen uppfattning: 0

**6. Jag anser att den sociala lärmiljön har varit inkluderande där olika tankar respekterades.**



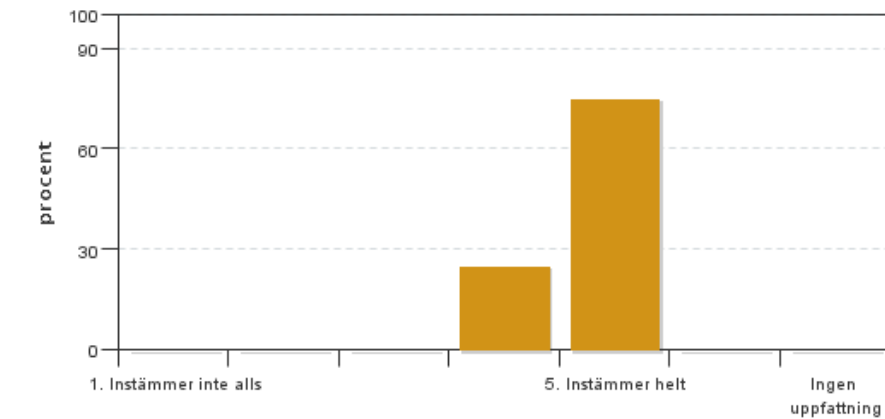
Antal svar: 4  
Medel: 4,8  
Median: 5

1: 0  
2: 0  
3: 0  
4: 1  
5: 3



Har ingen uppfattning: 0

**7. Jag anser att den fysiska lärmiljön (exempelvis lokaler och utrustning) var tillfredställande.**

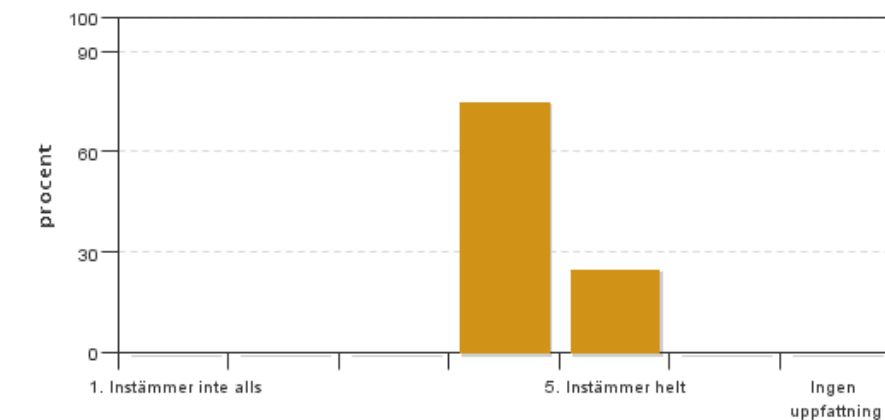


Antal svar: 4  
Medel: 4,8  
Median: 5

1: 0  
2: 0  
3: 0  
4: 1  
5: 3

Har ingen uppfattning: 0

**8. Examinationen/-erna gav mig möjlighet att visa vad jag lärt mig under kursen, se lärandemål.**

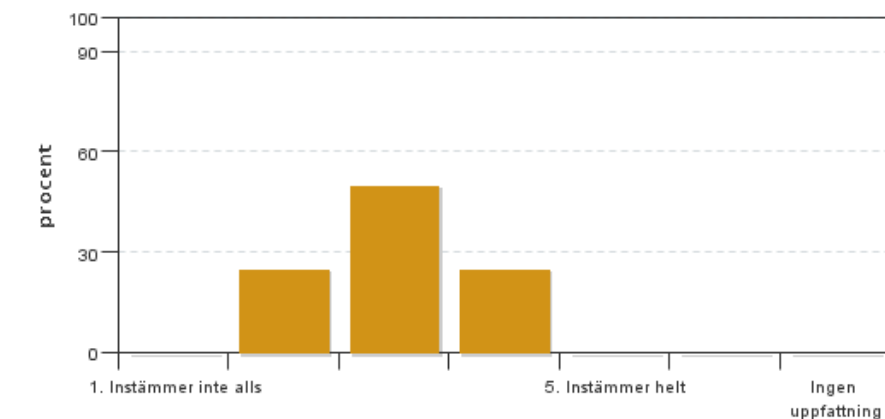


Antal svar: 4  
Medel: 4,3  
Median: 4

1: 0  
2: 0  
3: 0  
4: 3  
5: 1

Har ingen uppfattning: 0

**9. Jag anser att kursen har berört hållbar utveckling (miljömässig, social och/eller ekonomisk hållbarhet).**

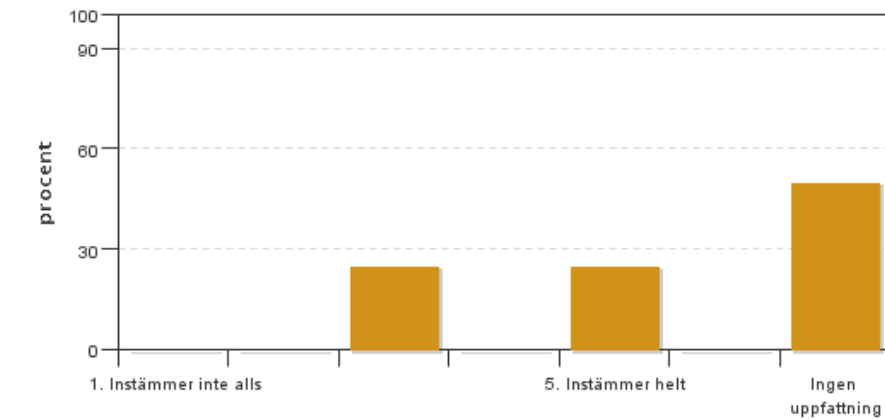


Antal svar: 4  
Medel: 3,0  
Median: 3

1: 0  
2: 1  
3: 2  
4: 1  
5: 0

Har ingen uppfattning: 0

**10. Jag anser att kursen har berört ett genus- och jämställdhetsperspektiv i innehåll och praktik (t. ex. perspektiv på ämnet, kurslitteratur, fördelning av taltid och förekomst av härskartekniker).**

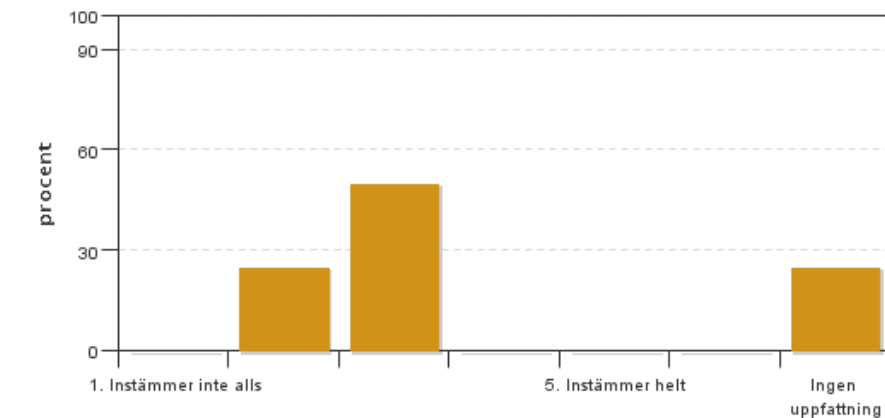


Antal svar: 4  
Medel: 4,0  
Median: 3

1: 0  
2: 0  
3: 1  
4: 0  
5: 1

Har ingen uppfattning: 2

### 11. Jag anser att kursen har berört internationella perspektiv.

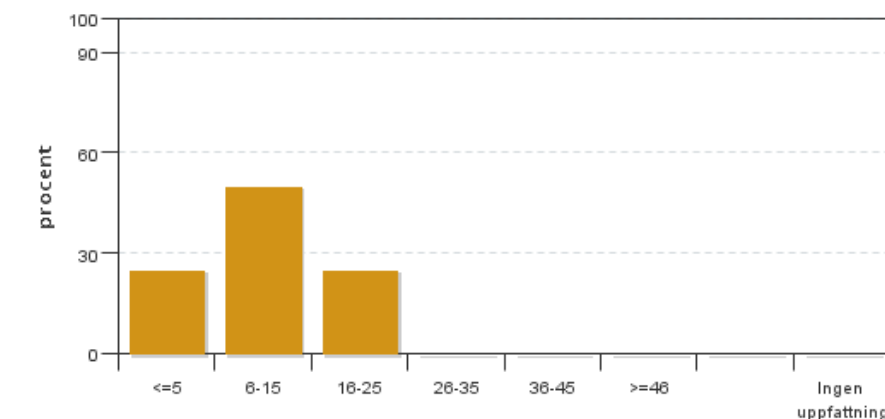


Antal svar: 4  
Medel: 2,7  
Median: 3

1: 0  
2: 1  
3: 2  
4: 0  
5: 0

Har ingen uppfattning: 1

### 12. Jag har i genomsnitt lagt ... timmar per vecka på kursen (inklusive schemalagd tid).



Antal svar: 4  
Medel: 10,6  
Median: 6-15

≤5: 1  
6-15: 2  
16-25: 1  
26-35: 0  
36-45: 0  
≥46: 0

Har ingen uppfattning: 0

## Kursledarens kommentarer

Läraren har inte lämnat några kommentarer

## Studentrepresentantens kommentarer

Kurskod: TN0268 Antal svarande: 18 av 40 (45 %) Kurstillfälle: P3 och P4 VT 2019 Helhetsintryck: 3,8 (av 5)

Systemanalys för hållbar utveckling

## Sammanfattning

Först bör det nämnas att eftersom kursutvärderingen låg dåligt till tidsmässigt, då de flesta studenterna tagit sommarlov och kursen varit avslutad sedan lång tillbaka, så gjordes ett annat formulär. Formuläret skapades av kursrepresentanterna med input av kursansvarig och bestod av SLU:s standardfrågor samt en del kompletterande frågor som kursansvarige ställde. Kurssammanställningen baseras helt på denna enkät, som hade 18 svar, jämfört med den ordinarie utvärderingens 3 svar.

Svarsfrekvensen på 45 % är tillräckligt hög för att svaren ska tas på allvar. I frågan om helhetsintryck så gav 44 % av de svarande betyget 4 (av 5), därefter var det jämt fördelat mellan betyget 3 och 5 med ca 25 % vardera. Snittet låg på 3,8.

I stort ser studenterna potential att kursen kommer att bli bra om några år när den har hittat ett fungerande system. Nu var det första året som kursen hölls vilket märktes på otydligheten från lärarlaget. Föreläsningarna får blandad kritik men överlag så skulle mer konkreta mål, syften och tydligare innehåll uppskattas. Labbarna och gästföreläsningarna bör ses över för att studenterna ska få ut mesta möjliga av de tillfällena. Projektet hade bristande information vilket gjorde att alla grupper tolkade uppgiften olika, men majoriteten var nöjd med projektet i stort då det kändes som en bra uppvärmning till kandidatarbete.

### Kursens starka sidor?

- Labbarna gav bra praktik till de teoretiska delarna.
- Projektet var uppskattat och sågs som en uppvärmning inför kandidatarbete.
- Har potential att bli en riktigt bra kurs.

### Vad anses kunna förbättras?

- Tydlighet från lärare.
- Planera om upplägg med gästföreläsningar.
- Se över innehåll från labbar för att undvika stressen hos studenterna.

### Kursansvariges kommentarer

(Inte fått några kommentarer än)

### Studentrepresentanternas kommentarer

Många kommentarer pekar på att det märks att det är första gången kursen går och att den inte är så bra som den skulle kunna vara än. Stora delar av kritiken ligger i att moment känns ofärdiga och/eller otydliga. De flesta verkar inte ha haft någon koll på kursmålen.

Även föreläsningarna får denna typen av kritik – att varje föreläsning inte haft ett tydligt syfte eller innehåll. Man verkade inte förstå vilken del av kursen som diskuterades i vilken föreläsning utan allt flöt ihop. Föreläsaren beskrivs i en del kommentarer som omtyckt i sitt sätt att berätta, men att materialet bör ses över och att innehållet för varje föreläsning bör Kurskod: TN0268 Antal svarande: 18 av 40 (45 %) Kurstillfälle: P3 och P4 VT 2019 Helhetsintryck: 3,8 (av 5)

konkretiseras. Detta skulle göra det lättare att förstå vad man skulle lära sig och ta till sig, vilket kan anses som extra relevant eftersom det är en ny kurs.

Antalet Powerpoint-slides påpekas vara för högt, föreläsningarna drogs över på tiden och upplevdes stressiga mot slutet. Att ha mer koppling till boken skulle förmodligen motivera fler till att skaffa den. I det här fallet var det ytterst få som såg till att få tag i kursboken. De få som gjorde det verkar ändå ha uppskattat den.

Gästföreläsningarna låg mitt under studenternas tentaperiod. Detta gjorde att ytterst få studenter deltog på dessa. Det påpekas flera gånger att timingen var dålig och att detta var den avgörande faktorn till att folk inte deltog. Bland de som deltog nämns att de var bra men mer som inspiration då de inte hade så mycket med tentan att göra, därför bör de vävas in under kursens gång.

Ett förslag som ges i flera kommentarer är att byta ut några av föreläsningarna mot seminarium eller andra publikattraktioner, där det viktigaste från varje del tas fram och diskuteras. Detta för att öka förståelsen.

Labbarna får i stort ett bra betyg. De verkar ha hjälpt studenter att förstå de teoretiska delarna som gått igenom, gett en bild av vad systemanalys kan vara och en introduktion i de för studenterna helt nya programmen som användes. De får samtidigt en hel del kritik. En punkt är att det ibland nästan förutsattes att vi hade läst reglerteknik, vilket vi inte har. Detta gjorde att förståelsen inte blev så hög, labbarna bör anpassas till vår nivå.

Att betygskriterierna/gränserna inte var klara under labbarna har skapat en mycket stor irritation. Det tog lång tid innan ordinarie labbtillfälle att få reda på hur mycket man egentligen skulle ha gjort. Lärarna kom med otydliga krav som var svåra att förstå, och de verkade inte heller vara överens med varandra om vad som gällde. Att ha detta klart till nästa gång skulle spara på mycket onödig irritation och stress.

Ett problem med labbarna som blir tydligt i utvärderingen var att de var långa. Det tog lång tid att få hjälp – trots att extra labbtillfällen sattes in. Instruktionerna var ofta svåra att följa, sett till den lärarhjälpen man kunde få på labbtillfällena. Antingen måste det gå att få mer hjälp av lärare eller så måste instruktionerna bli tydligare. Att labbarna var så stora gjorde att många inte prioriterade förståelse särskilt högt, utan prioriteringen var att hinna med det som skulle hinnas med.

Projektet verkar ha varit ganska uppskattat. Vi har inte gjort så många liknande arbeten innan och flera verkar ha tyckt att det var roligt att hålla på med, samt att det tros kunna vara en bra förberedelse inför kandidatarbetet. Dock var instruktionerna och riktlinjerna väldigt bristfälliga. Detta uppskattades inte. På redovisningen blev det även tydligt hur olika allas projekt var. Gruppernas simuleringar/modeller var väldigt olika varandra och hade mer eller mindre med kursens innehåll att göra. Så tydligare riktlinjer skulle uppskattas.

Studiebesöket verkar ha varit mycket uppskattat av många. Kritiken som ges är att det inte hade särskilt mycket alls med denna kurs att göra. Det var relevant för ES som program, men inte för kursen. När Hans ställde frågor kopplade till kursen till de på ABB så hade de inte så bra svar på dessa. En lösning på detta skulle kunna vara att göra personalen på ABB mer förberedd på vad det är för kurs och att innehållet ska vara mer om system och modeller.

Sammanställt av:

Jacob Bengtsson, ES2b och Ebba Björk, ES2a

2019-07-09

[jacob.bengtsson.2344@student.uu.se](mailto:jacob.bengtsson.2344@student.uu.se)

[ebba.bjork.3958@student.uu.se](mailto:ebba.bjork.3958@student.uu.se)

---

Kontakta support: [it-stod@slu.se](mailto:it-stod@slu.se) - 018-67 6600