



Produktionsdjur inklusive livsmedelssäkerhet VM0104, 30131.1819

17 Hp

Studietakt = 75%

Nivå och djup = Avancerad -

Kursledare = Sara Hägglund

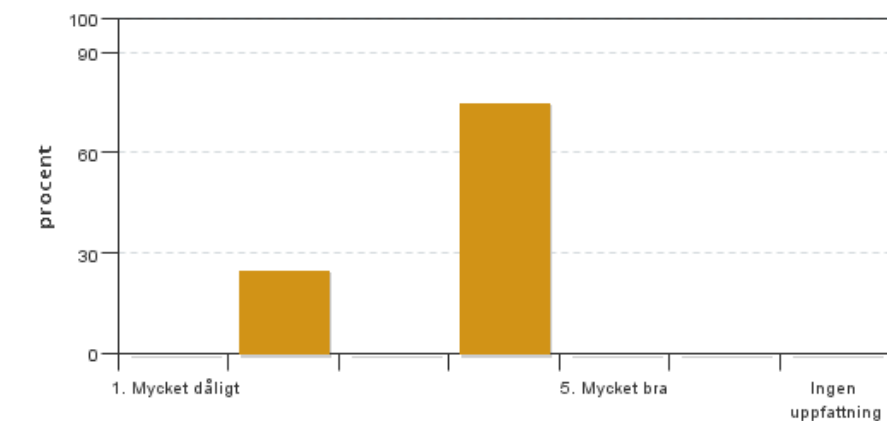
Värderingsresultat

Värderingsperiod: 2019-06-02 - 2019-06-23

Antal svar 4
Studentantal 9
Svarsfrekvens 44 %

Obligatoriska standardfrågor

1. Mitt helhetsintryck av kursen är:

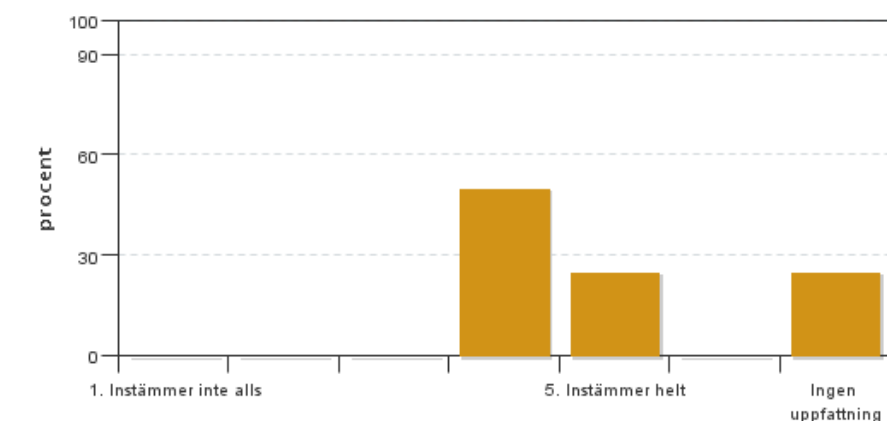


Antal svar: 4
Medel: 3,5
Median: 4

1: 0
2: 1
3: 0
4: 3
5: 0

Har ingen uppfattning: 0

2. Jag anser att kursens innehåll hade en tydlig koppling till kursens lärandemål.

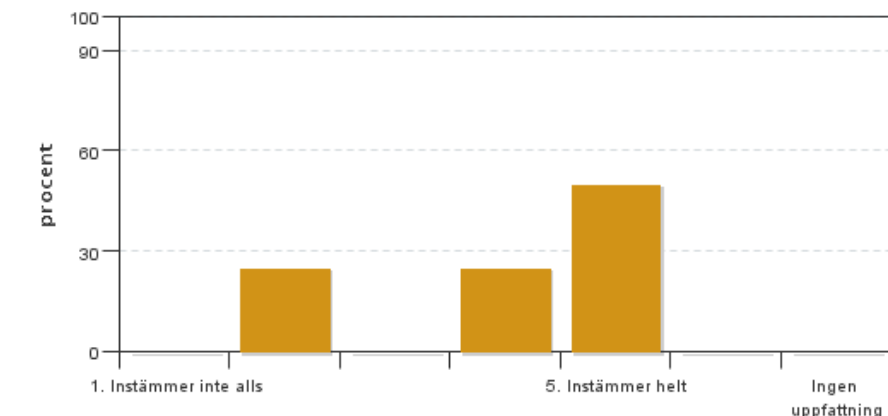


Antal svar: 4
Medel: 4,3
Median: 4

1: 0
2: 0
3: 0
4: 2
5: 1

Har ingen uppfattning: 1

3. Mina förkunskaper var tillräckliga för att tillgodogöra mig kursen.

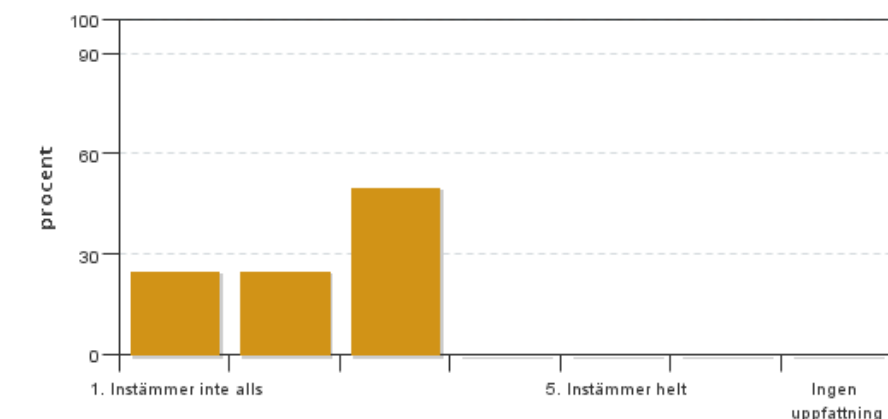


Antal svar: 4
Medel: 4,0
Median: 4

1: 0
2: 1
3: 0
4: 1
5: 2

Har ingen uppfattning: 0

4. Jag anser att kursinformationen var lättillgänglig.

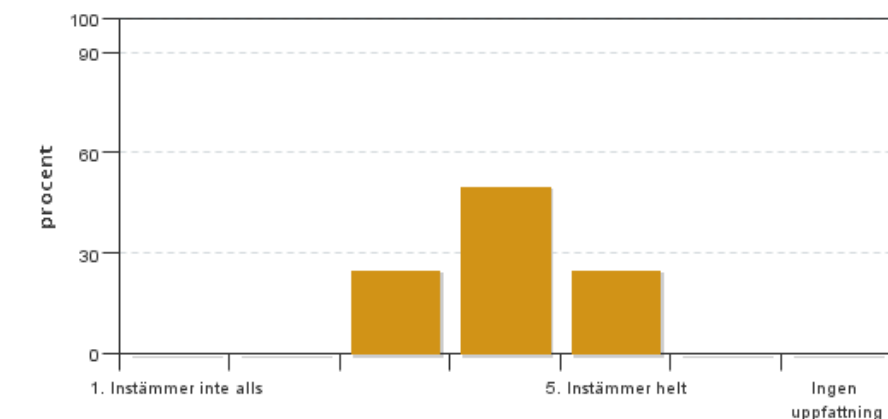


Antal svar: 4
Medel: 2,3
Median: 2

1: 1
2: 1
3: 2
4: 0
5: 0

Har ingen uppfattning: 0

5. Kursens lärandemoment (föreläsningar, litteratur, övningar med mera) har stöttat mitt lärande.

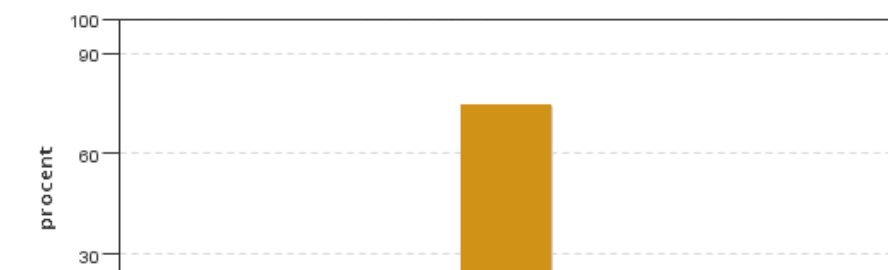


Antal svar: 4
Medel: 4,0
Median: 4

1: 0
2: 0
3: 1
4: 2
5: 1

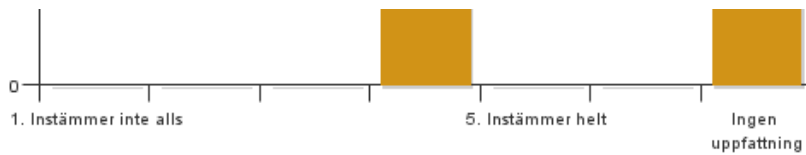
Har ingen uppfattning: 0

6. Jag anser att den sociala lärmiljön har varit inkluderande där olika tankar respekterades.



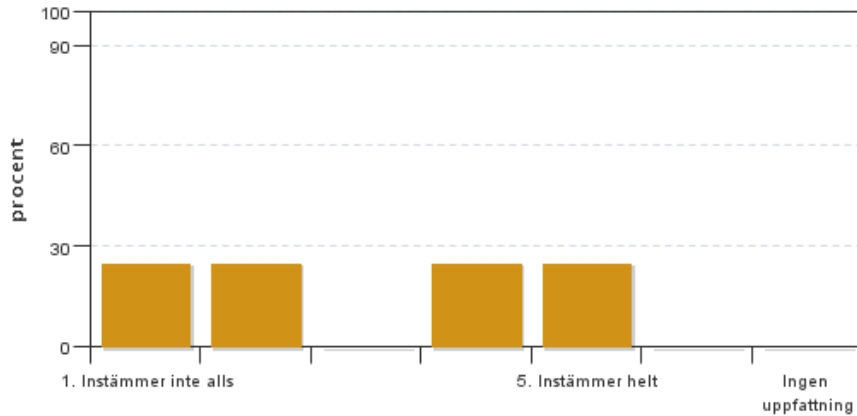
Antal svar: 4
Medel: 4,0
Median: 4

1: 0
2: 0
3: 0
4: 3
5: 0



Har ingen uppfattning: 1

7. Jag anser att den fysiska lärmiljön (exempelvis lokaler och utrustning) var tillfredställande.

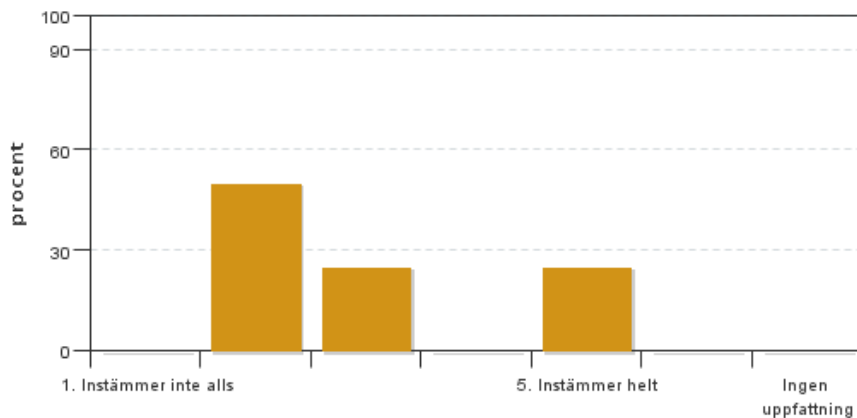


Antal svar: 4
Medel: 3,0
Median: 2

1: 1
2: 1
3: 0
4: 1
5: 1

Har ingen uppfattning: 0

8. Examinationen/-erna gav mig möjlighet att visa vad jag lärt mig under kursen, se lärandemål.

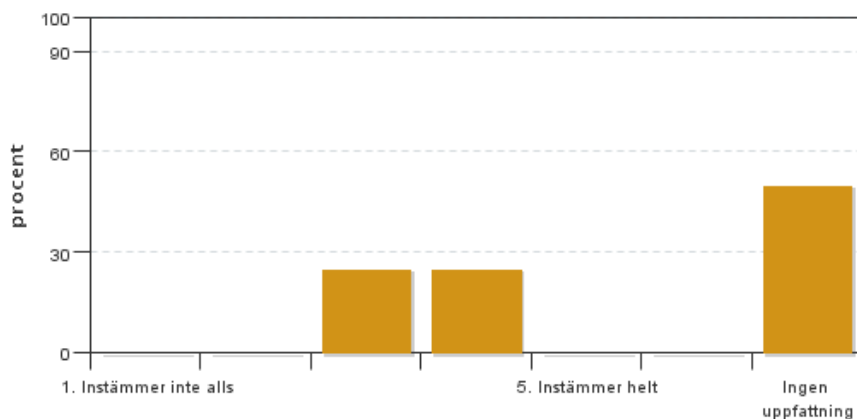


Antal svar: 4
Medel: 3,0
Median: 2

1: 0
2: 2
3: 1
4: 0
5: 1

Har ingen uppfattning: 0

9. Jag anser att kursen har berört hållbar utveckling (miljömässig, social och/eller ekonomisk hållbarhet).

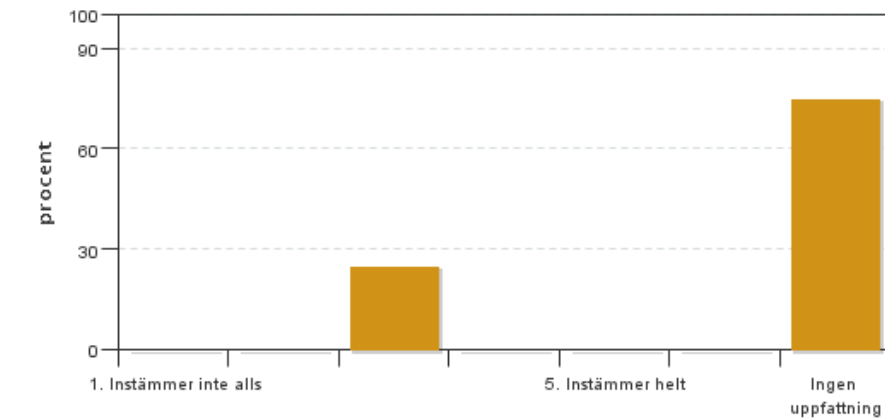


Antal svar: 4
Medel: 3,5
Median: 3

1: 0
2: 0
3: 1
4: 1
5: 0

Har ingen uppfattning: 2

10. Jag anser att kursen har berört ett genus- och jämställdhetsperspektiv i innehåll och praktik (t. ex. perspektiv på ämnet, kurslitteratur, fördelning av taltid och förekomst av härskartekniker).

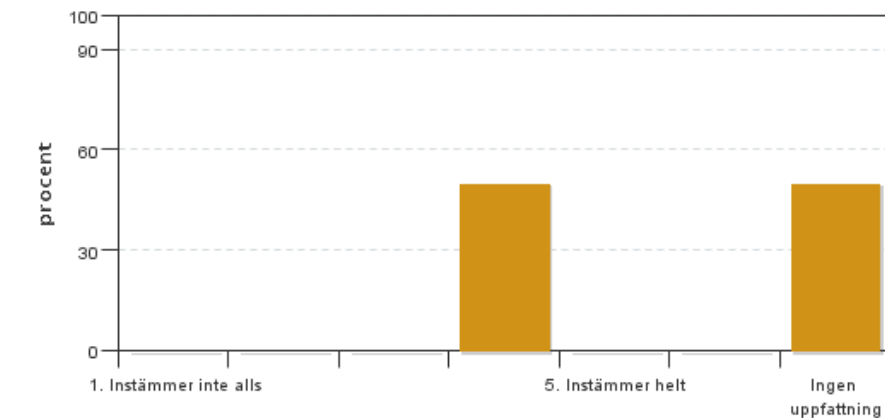


Antal svar: 4
 Medel: 3,0
 Median: 3

1: 0
 2: 0
 3: 1
 4: 0
 5: 0

Har ingen uppfattning: 3

11. Jag anser att kursen har berört internationella perspektiv.

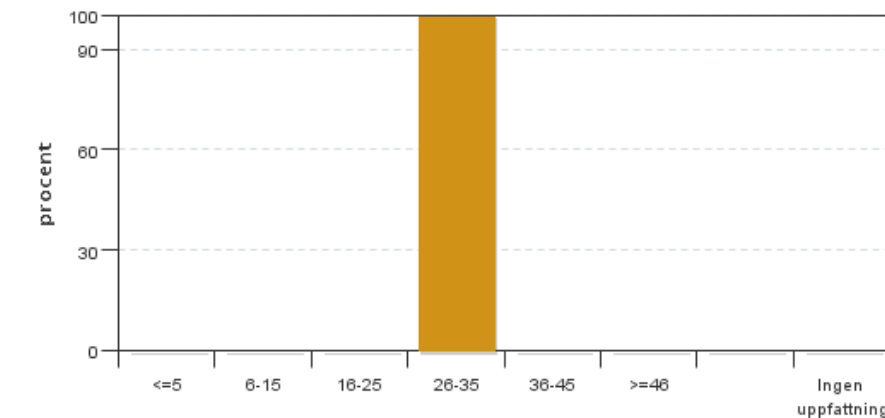


Antal svar: 4
 Medel: 4,0
 Median: 4

1: 0
 2: 0
 3: 0
 4: 2
 5: 0

Har ingen uppfattning: 2

12. Jag har i genomsnitt lagt ... timmar per vecka på kursen (inklusive schemalagd tid).



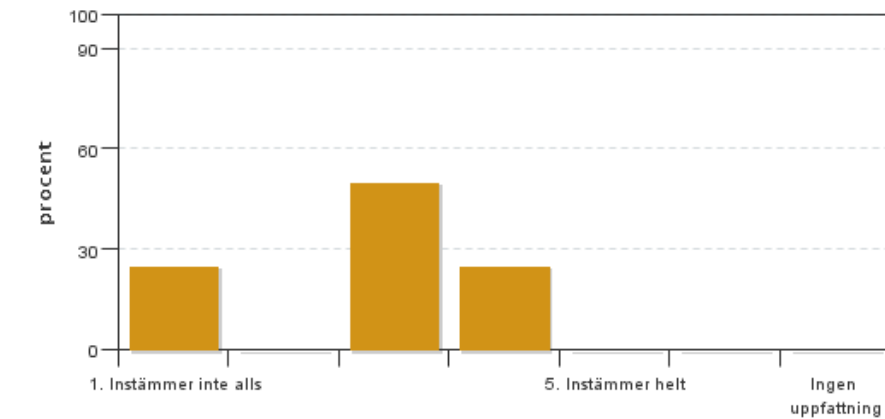
Antal svar: 4
 Medel: 30,0
 Median: 26-35

<=5: 0
 6-15: 0
 16-25: 0
 26-35: 4
 36-45: 0
 >=46: 0

Har ingen uppfattning: 0

Egna frågor

13. YF: Jag anser att YF-momenten under åk 4-5 (bl.a. samtalsledare/medverkan i undervisning, handledning av yngre studenter, återkoppling av konsultation och gruppsamtal) gett mig träning inför och insikt i den kommande rollen som ledare inom min veterinära yrkesutövning

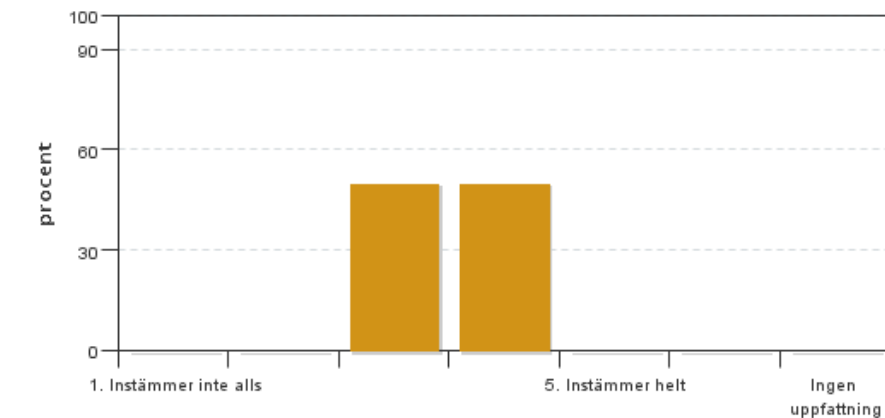


Antal svar: 4
 Medel: 2,8
 Median: 3

1: 1
 2: 0
 3: 2
 4: 1
 5: 0

Har ingen uppfattning: 0

14. Djurskydd: Momenten om tillämpat djurskydd gav mig kunskap om hur jag som veterinär kan arbeta för gott djurskydd.

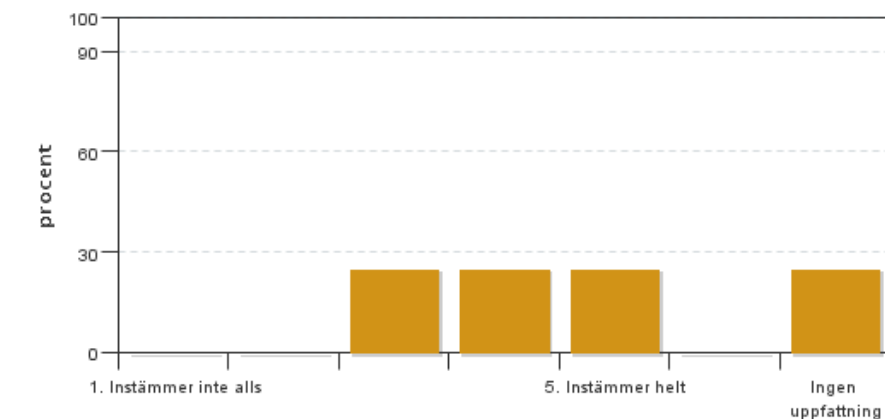


Antal svar: 4
 Medel: 3,5
 Median: 3,5

1: 0
 2: 0
 3: 2
 4: 2
 5: 0

Har ingen uppfattning: 0

15. Djuretik: Djuretiska aspekter har varit invävda i de olika undervisningsmomenten. . Undervisningen gav mig möjlighet att reflektera kring etiska aspekter i den veterinära yrkesutövningen

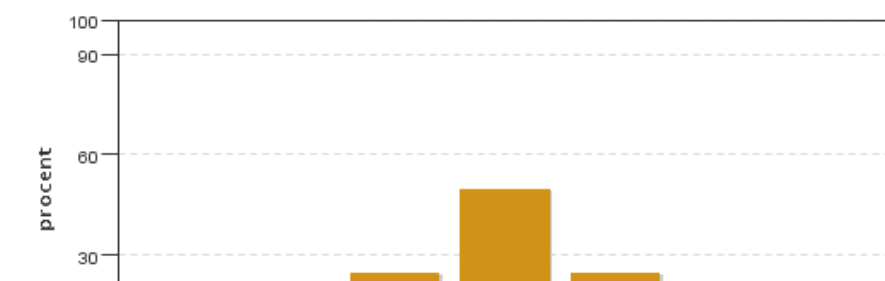


Antal svar: 4
 Medel: 4,0
 Median: 4

1: 0
 2: 0
 3: 1
 4: 1
 5: 1

Har ingen uppfattning: 1

16. Produktionsdjur: Hur har du överlag upplevt produktionsdjursveckornas seminarier (livsmedel, besättningsarbete, etik, grisfall, kalvhälsa, idisslarmedicin fördjupning, klövar, fruktsamhetsstatistik) ?



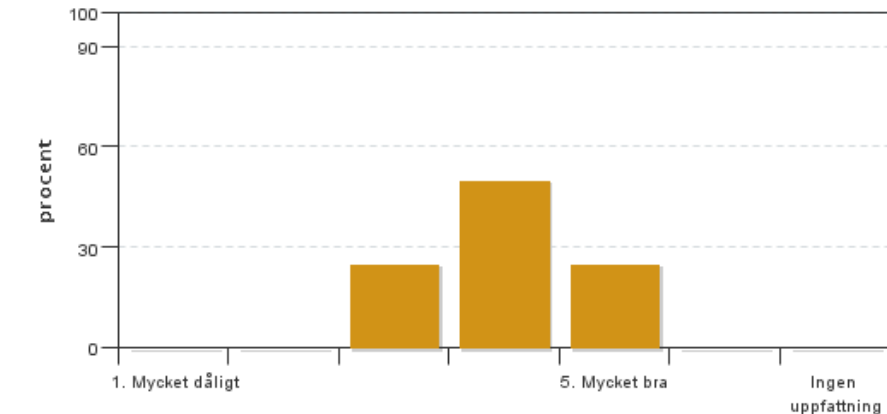
Antal svar: 4
 Medel: 4,0
 Median: 4

1: 0
 2: 0
 3: 1
 4: 2
 5: 1



Har ingen uppfattning: 0

17. Produktionsdjur: I vilken grad har kursens övningsmoment bidragit till din kliniska utveckling och ditt veterinärmedicinska tänkande? (frågan gäller övningar för alla studenter: nötynekologi prov och praktik, bultning, KTC övningar nöt och gris, färdighetsträning nöt, besättningsresa)

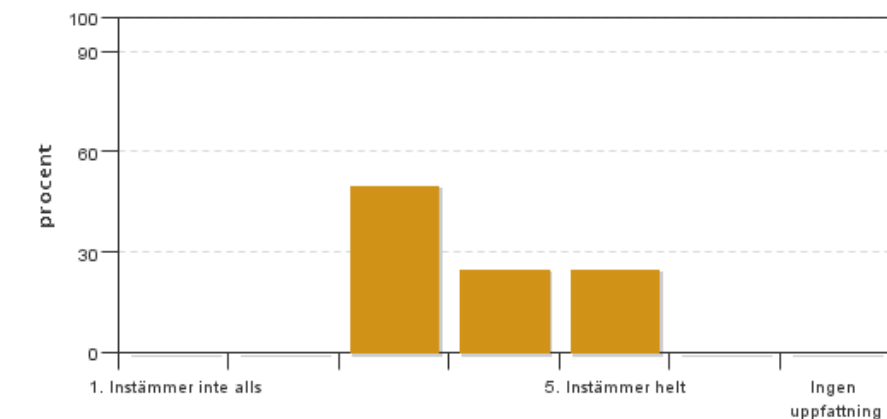


Antal svar: 4
Medel: 4,0
Median: 4

1: 0
2: 0
3: 1
4: 2
5: 1

Har ingen uppfattning: 0

18. Produktionsdjur: Undervisningen på produktionsdjursveckorna gav mig ökad kunskap om hur man arbetar för att identifiera och diagnostisera hälsostörningar, utreda orsakssamband och identifiera predisponerande faktorer på besättningsnivå.

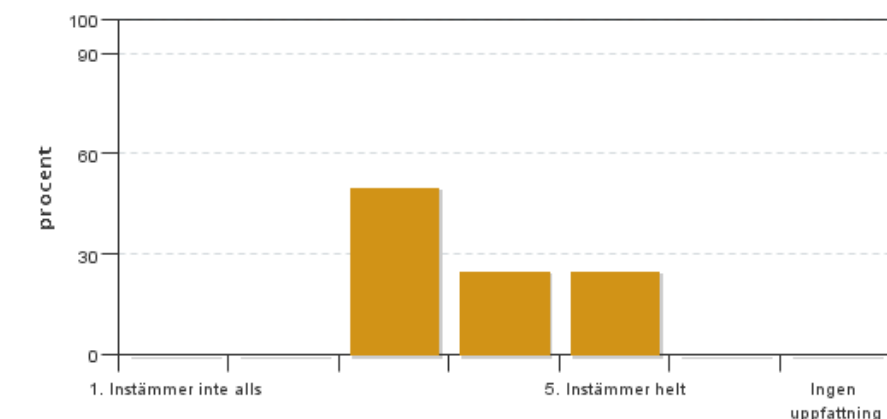


Antal svar: 4
Medel: 3,8
Median: 3.5

1: 0
2: 0
3: 2
4: 1
5: 1

Har ingen uppfattning: 0

19. Produktionsdjur: Undervisningen på produktionsdjursveckorna gav mig ökad kunskap om adekvata behandlingar och åtgärder för att förbättra hälsoläget på besättningsnivå.



Antal svar: 4
Medel: 3,8
Median: 3.5

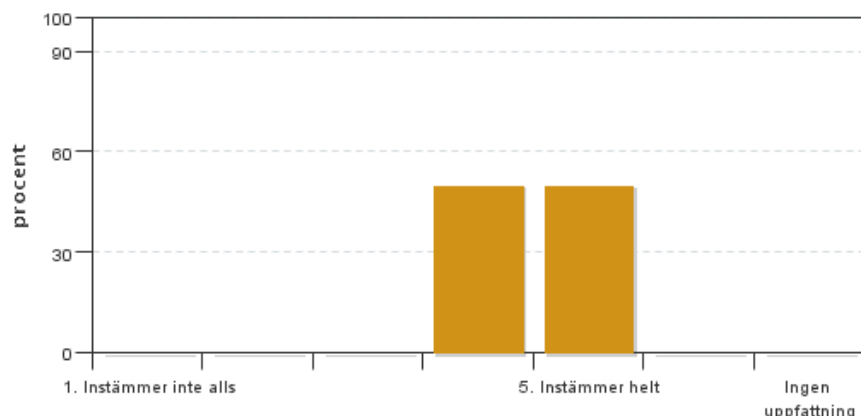
1: 0
2: 0
3: 2
4: 1
5: 1

Har ingen uppfattning: 0

20. Produktionsdjur: Vilka moment under produktionsdjursdelen tillförde lite och skulle kunna ersättas av andra och bättre moment? Är det något moment som du saknar och skulle vilja ha med?

20. Produktionsdjur Fördjupning: Hur upplevde du besöken till grisbesättningar samt återbesök nöt (samt tillhörande seminarier)?

20. Produktionsdjur Fördjupning: Övningarna har bidragit till min kliniska utveckling (praktisk träning klövar, kalvar).

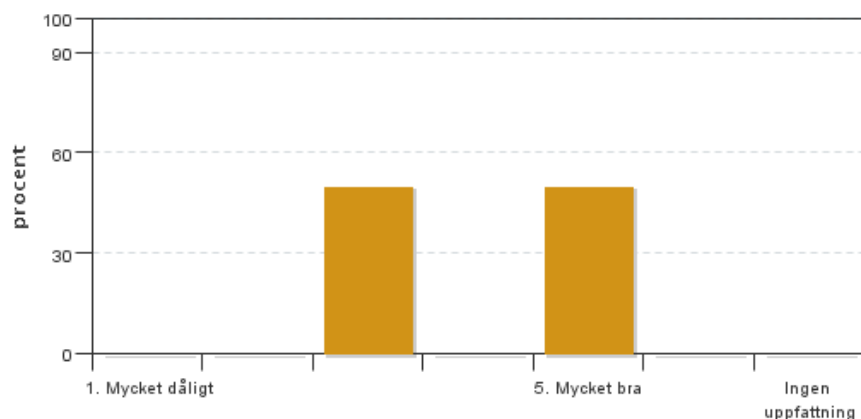


Antal svar: 4
Medel: 4,5
Median: 4.5

1: 0
2: 0
3: 0
4: 2
5: 2

Har ingen uppfattning: 0

21. Häst: Livsmedelssäkerhet: Vilket är det sammanfattade intrycket av seminariet om hästen som livsmedel - läkemedelsbehandlingar?

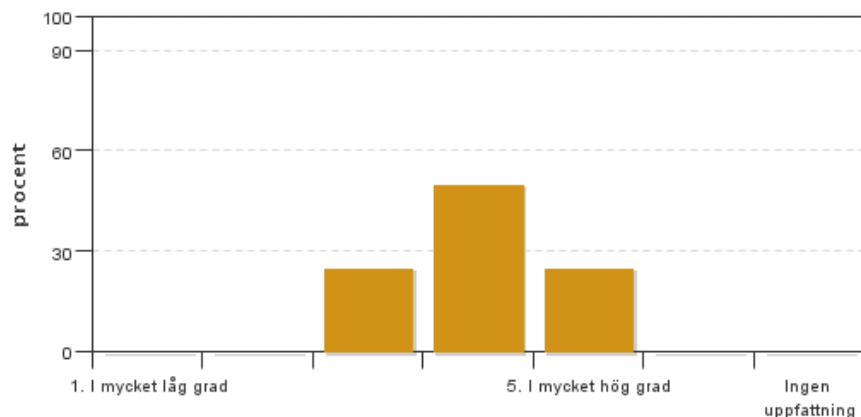


Antal svar: 4
Medel: 4,0
Median: 3.5

1: 0
2: 0
3: 2
4: 0
5: 2

Har ingen uppfattning: 0

22. Häst: I vilken grad har kursens övningsmoment (besiktning, sårsuturering övning, rektalisering plasthäst & diagnostiskt prov stogyn) bidragit till dina kliniska utveckling?

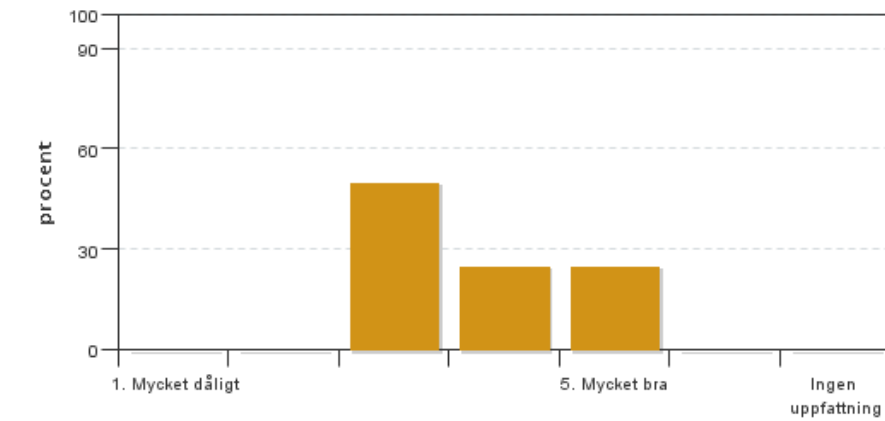


Antal svar: 4
Medel: 4,0
Median: 4

1: 0
2: 0
3: 1
4: 2
5: 1

Har ingen uppfattning: 0

23. Häst: Hur har du överlag upplevt hästdelens seminarier (sår, ortopedi, kolik, föl, problembaserat arbetssätt)?



Antal svar: 4
 Medel: 3,8
 Median: 3.5

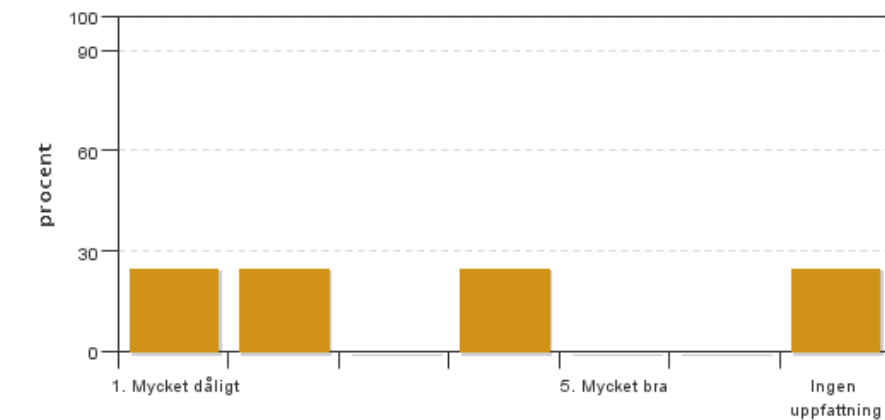
1: 0
 2: 0
 3: 2
 4: 1
 5: 1

Har ingen uppfattning: 0

24. Häst: Vilka moment (föreläsningar, seminarier eller övningar) under hästdelen tillförde lite och skulle kunna ersättas av andra och bättre moment?

24. Häst: Är det något moment (föreläsning, seminarium eller övning) som du saknar och skulle vilja ha med i hästdelen?

24. Smådjur: Hur har du upplevt klinikvistelsen – stora operationsavdelningen och IVA?

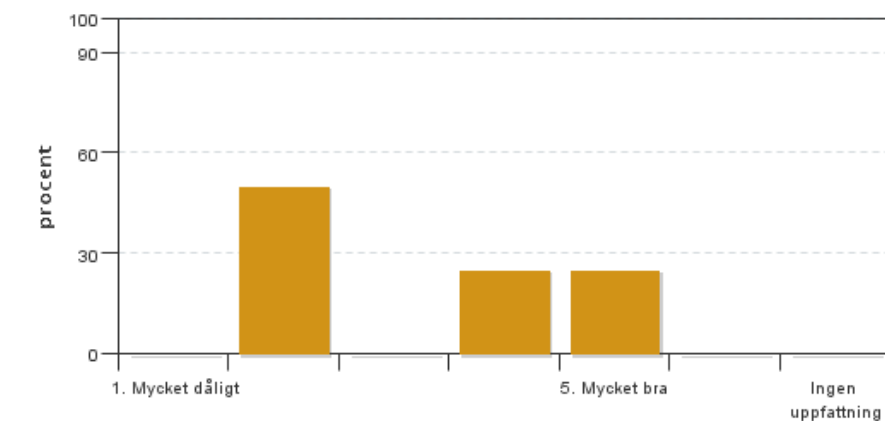


Antal svar: 4
 Medel: 2,3
 Median: 2

1: 1
 2: 1
 3: 0
 4: 1
 5: 0

Har ingen uppfattning: 1

25. Smådjur: Hur har du upplevt klinikvistelsen – internmedicin vårdavdelningen?

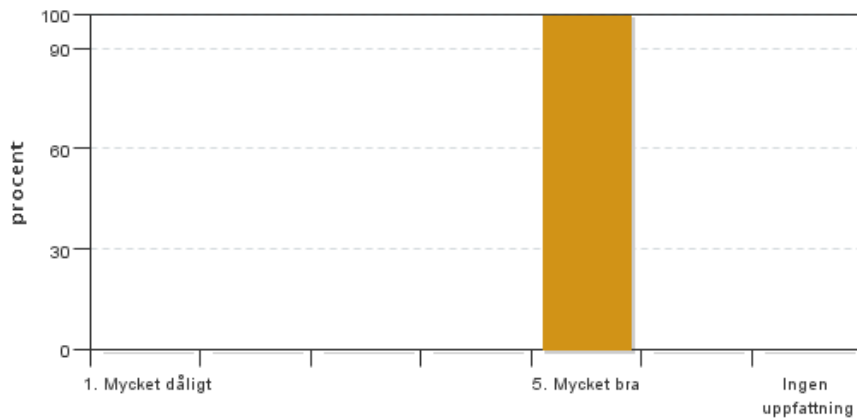


Antal svar: 4
 Medel: 3,3
 Median: 2.5

1: 0
 2: 2
 3: 0
 4: 1
 5: 1

Har ingen uppfattning: 0

26. Smådjur: Hur har du upplevt övningarna operationer/ mjukdelskirurgi och sportmedicin?

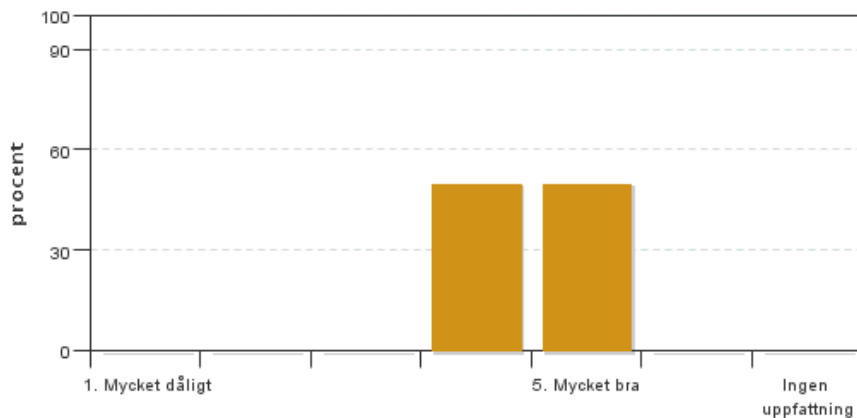


Antal svar: 4
 Medel: 5,0
 Median: 5

1: 0
 2: 0
 3: 0
 4: 0
 5: 4

Har ingen uppfattning: 0

27. Smådjur: Hur har du upplevt EKG-seminariet, övning otoskopering/analsäcksspoling och blodtrycksmätning?



Antal svar: 4
 Medel: 4,5
 Median: 4,5

1: 0
 2: 0
 3: 0
 4: 2
 5: 2

Har ingen uppfattning: 0

28. Smådjur: Är det något moment du saknar inom Smådjursdelen, och som du tycker är viktigt?

Kursledarens kommentarer

Läraren har inte lämnat några kommentarer

Studentrepresentantens kommentarer

Generella kommentarer (Häst):

Generellt gällande informationskanaler och framförhållning:

- Många tycker att canvas är rörigt och att upplägget med olika mapper är ologiskt
- Några tyckte att det var lite dålig framförhållning på informationen

Generellt gällande lokaler

- Lite dåligt med plats i seminarierummen till seminarierna och falldiskussionerna

Generella kommentarer (Produktionsdjur):

Svårt att hitta på Canvas, många mappar i mappar. Röriga scheman som ändrats snabbt inpå.

Ulls hus salar dåligt ventilerade och icke ergonomiska bord/stolar vilket har resulterat i huvud- och ryggvärk.

Bra övningar!

En lärare använder vid flertalet tillfällen härskarteknik.

Reflektion över etik gör man bra på egen hand.

Generella kommentarer (Smådjur)

Studenterna har generellt sett gett höga omdömen till kursen. Ett ganska stort och påtalat ämne var Canvas. Många upplevde att det var rörigt att navigera på Canvas, framförallt när man fick notiser om att det hade lagts upp en fil men det stod ofta inte var denna filen hade lagts upp. En del upplevde att det var för många mappar och att en del mappar var otydliga med vad de innehöll. En del studenter hade också önskat att vissa saker lades upp med lite mer framförhållning (exempelvis information om smådjurstentamen, scheman osv).

HÄSTVECKORNA

Generellt gällande hästveckorna

Flera har kommenterat att de gärna skulle ha mer praktisk undervisning, gärna på kliniken med patienter.

Många har kommenterat att schemat var onödigt glest och att de hade önskat mer specifika inläsningshänvisningar till instuderingsstiden om det inte går att lägga in mer undervisning i schemat.

Gällande examinationsformen

De flesta lämnade negativa kommentarer angående MCQ-tentan. Några tyckte att det ett bra sätt att minska stressen för oss studenter men majoriteten hade heller lagt tiden på något mer givande, t.ex. ett till seminarium. Några tyckte att momentet att skriva egna frågor var bra. Några påpekade att det var fel i en av svarsnycklarna som lämnades ut dagen innan tentan.

Gällande övningen i livsmedelssäkerhet

Delade meningar: en del tyckte att det var bra repetition.

De som skrev negativa kommentarer kritiserade främst upplägget med mycket väntetid, vilket kändes ineffektivt.

Gällande stogyn

Uppskattat av merparten att få träna rektalisering ytterligare en gång. Några önskade att man hade vetat i förväg vad det diagnostiska provet innebar så att man hade kunnat förbereda sig bättre.

Gällande sutureringsövningen

Väldigt mycket positiva kommentarer och beröm! Några önskade mer tid för övningen.

Några kände sig inte helt förberedda för övningen, t.ex. tyckte de inte att inj/provtagning av synoviala strukturer samt anläggning av drän gått igenom tillräckligt tidigare i utbildningen.

Gällande besiktningsövningen

Mindre grupper eller fler hästar önskas.

Delade meningar, vissa tyckte att den var bra och vissa inte.

Kritik gällande schemalagningen från den grupp som hade övningen sist och fick väldigt kort lunch.

Saker som folk har saknat under hästveckorna/önskemål om moment

- Mer föl och gärna ett fölningsseminarium
- Hovar
- Tänder – önskemål om tandseminarium på basic nivå
- Genomgång av hur hästpass ser ut
- Gynultraljud
- Rektaliseringsövning levande häst med fokus på GI
- Hältidiagnostik
- Övning på praktiska moment såsom kanyllläggning, blodprovstagning, bandagering, ta av skor och gipsa hovar.
- De som inte valt häst ville också ha övningsoperation.

Generellt önskade många mer praktiska övningar och mer schemalagd/lärlarledd tid.

Gällande seminarierna

Många tyckte att seminarierna var givande och berörde relevanta ämnen men många hade önskat att få ut fallen eller inläsningshänvisningar i förväg för att kunna vara bättre förberedda och kunna utnyttja den lärlarledda tiden bättre.

För korta seminarium, det blev tätt om tid för att hinna alla fall på flera seminarier, ffa fölseminariet.

SMÅDJURSVECKORNA

När det gäller övningarna så var studenterna väldigt positiva. Mycket positiva (nästan euforiska) kommentarer kring mjukdelskirurgiövningen på experimentell kirurgi. Även de andra övningarna har fått mycket bra omdömen och övningarna anses generellt sett vara det som har varit mest givande under smådjurskursen.

Studenterna var aningen mer missnöjda med auskultationerna på stora OP. Många ansåg att det var för mycket folk så att man väldigt sällan (om alls) fick chansen att assistera utan istället bara stod i ett hörn och kämpade för att se något. En del upplevde att man kände sig konstant i vägen och att det inte var så lärorikt att vara där. Det uppkom också kommentarer om att tiden på OP var för kort och det var ibland lite "konkurrens" om att aktivt delta eftersom det ibland fanns en hel del yngre kursare på plats samtidigt. Studenterna var då mer positiva till vistelsen på IVA. De tyckte det var mycket positivt när IVA-veterinären gick igenom olika fall med dem.

Gällande vistelsen på vårdavdelningen så var det lite blandat mottagande. Det var väldigt många positiva kommentarer kring ronderna och diskussionerna med lärarna på eftermiddagen. Det som studenterna tyckte var mindre givande var förmiddagarna. Vissa ansåg att det inte gav så mycket att bara "titta på" när en annan veterinär gör klinisk undersökning. Det kom då upp som förslag att man skulle ha fått möjlighet att delta lite mer praktiskt vid den kliniska undersökningen av "sin" patient på förmiddagen för att få mer ut av det.

Gällande djurskydd/djurvälfärd/etik så var det lite blandat mottagande. De flesta är väldigt positiva kring djurskyddsuppgiften och tyckte den var lärorik, någon menade på att det hade varit mer lärorikt att se olika exempel på djurskyddsutlåtande och få inspiration av det. Djurvälfärd och etikföreläsningarna har fått lite sämre omdömen. En del menade på att djurvälfärdsuppgiften var flummig och inte gav något och någon annan poängterade att det var tråkigt att det rättades så sent så att det blev väldigt tätt in på skolavslutningen och jobbigt för de som behövde komplettera. Gällande djuretik så yttrades det att det inte blev så bra diskussioner under föreläsningarna och att det var lite rörigt under föreläsningarna. Det kom upp som förslag att man istället skulle fokusera på etiken kring specifika fall/frågeställningar snarare än att lägga så mycket kraft på teorierna bakom de olika etik-läroren.

Om YF var det också lite blandade kommentarer. Många menade på att de inte fick så mycket ut av det, annat än att de stärkte sitt eget självförtroende genom att man insåg att man kan mer än man tror. Det var någon kommentar om att det hade varit bättre att ha haft fler YF-moment/auskultanter istället för att skriva rapporterna.

PRODUKTIONSDJURSVECKORNA

Antal svar: 12+4 (produktionsdjur) +25

Produktionsdjur-allmänt:

Några tyckte inte att besättningsarbetena var givande, särskilt inte gris där det förväntades en lång rapport på bara 2 dagar. Flera tycker det hade varit mer aktuellt med mer tex seminarier/färdighetsträning, såsom bultningsövningen som var väldigt bra, som kunde förberett en mer inför sommaren som veterinär. Någon som kommenterat att man lär sig sämre i grupparbeten och hade därför önskat mer individuella uppgifter.

Några tycker att det är bra upplägg men kort om tid, bra att få upp ögonen för vad man mer kan göra i en besättning

som veterinär.

Besättningsresan tycker de flesta var bra men inte lika akut att lära sig inför tf-sommaren. Skulle gärna se mer riktiga fall såsom vi gjorde på övningen på Lövsta. Skulle vilja mer fokus på individer och vård/förebyggande av sjukdomar som man möter varje dag på jobbet.

Skulle vilja åka till fler nötgårdar istället för grisgårdar som många inte jobbar med efter studierna. Skulle man kunna åka till Lövsta och hjälpa personal med behandlingar?

Lite kort med tid för vissa stora uppgifter som besättningsutredning och fördjupningsuppgiften.

För mycket reproduktion. Bultningen var mycket uppskattad. Bra löpmagsövning. Hade gärna fått mer praktisk övning.

Även gruppövningen på Lövsta mycket uppskattad!

Mer "first-day-skills"- övningar.

Om man hade känt sig mer säker på nöt hade man varit mer benägen att söka TF på tex DV. Skulle man kunna ha IME-ambulans åka ut mer på riktiga fall. Fallen på IME under rotationen ofta mer experimentella med CT osv som man inte gör i praktiken ute när man jobbar.

Grisövningen på KTC tillförde inte så mycket och KTC kan man gå till när man vill.

Introt inte så positivt med intrycket av att hur mycket man än pluggar så kommer det inte vara tillräckligt. De gemensamma föreläsningarna drog ut på tiden och vi fick ingen rast.

Skulle vilja ha mer om konkret utfodring kor.

Sammanfattat: Ersätta besättningsresor och gruppuppgifter med mer färdighetsträning eller seminarier som kan förbereda en på fall som man kan stöta på på dag 1 ute som veterinär, tex mastit, kalvningar- mer fokus på individnivå. Tycker inte att man får färdighet för behandlingar på individnivå på varken IME eller här vilket gör att man känner sig osäker på produktionsdjur. Mer fokus på nöt. Mer tid alternativt mindre omfattande uppgifter. De övningar man fick var bra, såsom den på Lövsta med riktiga fall.

Produktionsdjur-fördjupning:

Återbesöket kändes onödigt, kunde skett från skolan/skriftligt. Kändes fattigt med tid för hela besättningsutredningen. Någon som tyckte det var för många besök på grisgårdar, skulle vilja ha mer nöt och får. Men någon tyckte det var bra att få se många grisgårdar och flera tyckte att själva besöken var väldigt trevliga och givande och bra att äntligen lära sig flöden mm som man inte förstått innan när det varit fokus på annat.

Praktisk övning på kalvar/klövar var mycket bra!