



Skogsindustriell försörjningsstrategi SG0216, 20066.1819

15 Hp
Studietakt = 100%
Nivå och djup = Avancerad
Kursledare = Emanuel Erlandsson

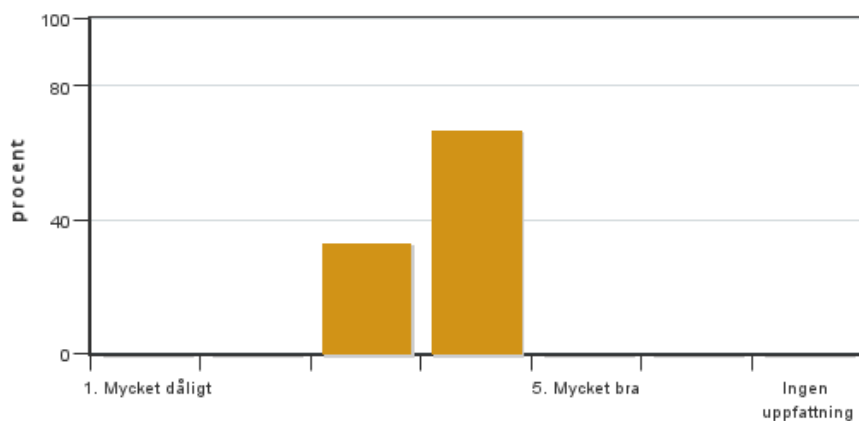
Värderingsresultat

Värderingsperiod: 2019-01-13 - 2019-02-03

Antal svar 21
Studentantal 26
Svarsfrekvens 80 %

Obligatoriska standardfrågor

1. Mitt helhetsintryck av kursen är:

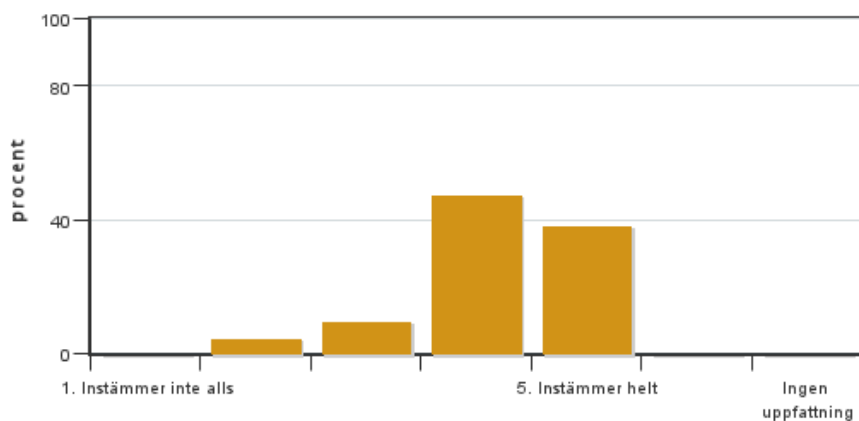


Antal svar: 21
Medel: 3,7
Median: 4

1: 0
2: 0
3: 7
4: 14
5: 0

Har ingen uppfattning: 0

2. Jag anser att kursens innehåll hade en tydlig koppling till kursens lärandemål.

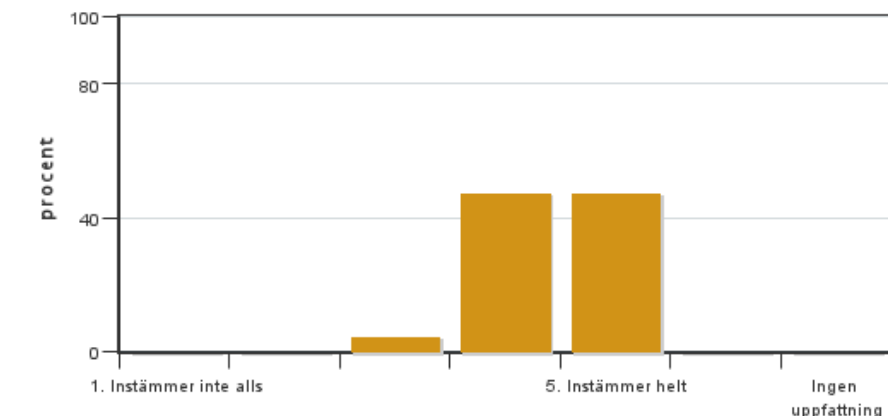


Antal svar: 21
Medel: 4,2
Median: 4

1: 0
2: 1
3: 2
4: 10
5: 8

Har ingen uppfattning: 0

3. Mina förkunskaper var tillräckliga för att tillgodogöra mig kursen.

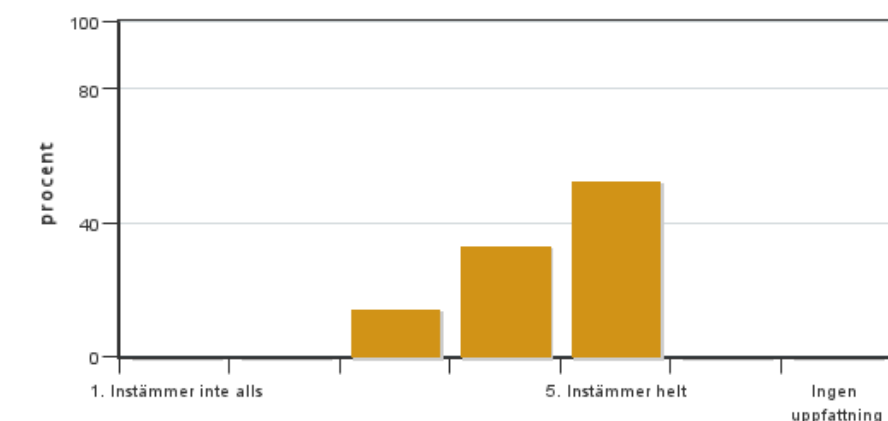


Antal svar: 21
Medel: 4,4
Median: 4

1: 0
2: 0
3: 1
4: 10
5: 10

Har ingen uppfattning: 0

4. Jag anser att kursinformationen var lättillgänglig.

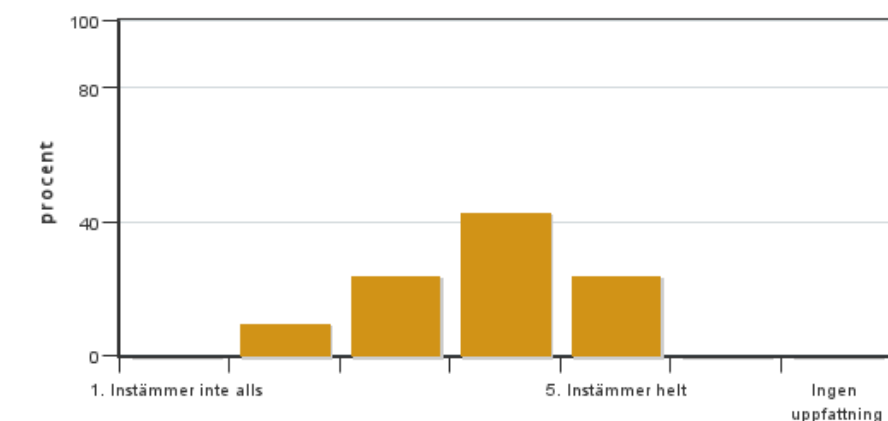


Antal svar: 21
Medel: 4,4
Median: 5

1: 0
2: 0
3: 3
4: 7
5: 11

Har ingen uppfattning: 0

5. Kursens lärandemoment (föreläsningar, litteratur, övningar med mera) har stöttat mitt lärande.

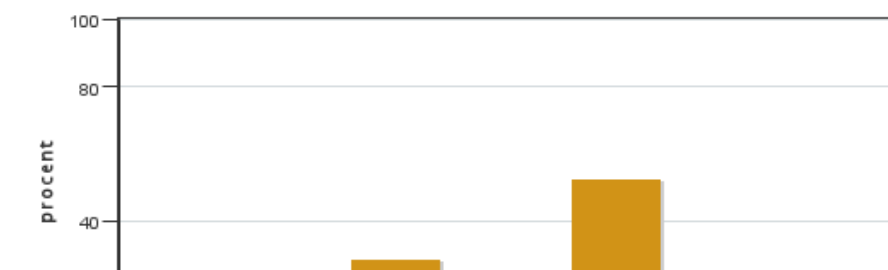


Antal svar: 21
Medel: 3,8
Median: 4

1: 0
2: 2
3: 5
4: 9
5: 5

Har ingen uppfattning: 0

6. Jag anser att den sociala lärmiljön har varit inkluderande där olika tankar respekterades.



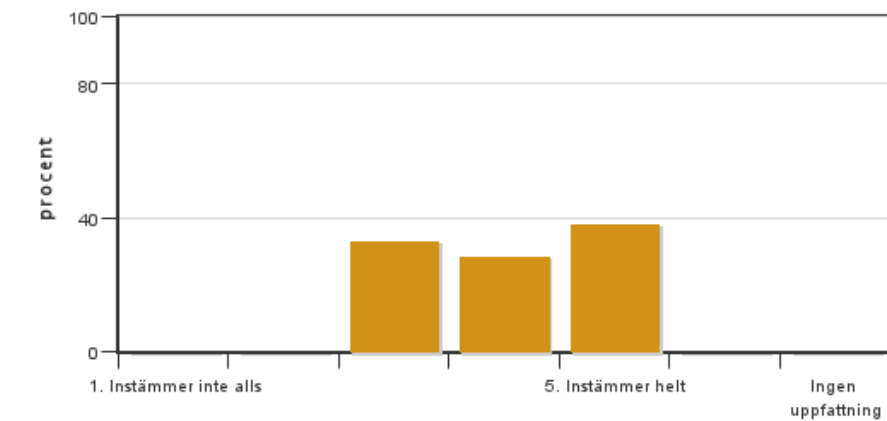
Antal svar: 21
Medel: 4,1
Median: 5

1: 0
2: 1
3: 6
4: 3
5: 11



Har ingen uppfattning: 0

7. Jag anser att den fysiska lärmiljön (exempelvis lokaler och utrustning) var tillfredställande.

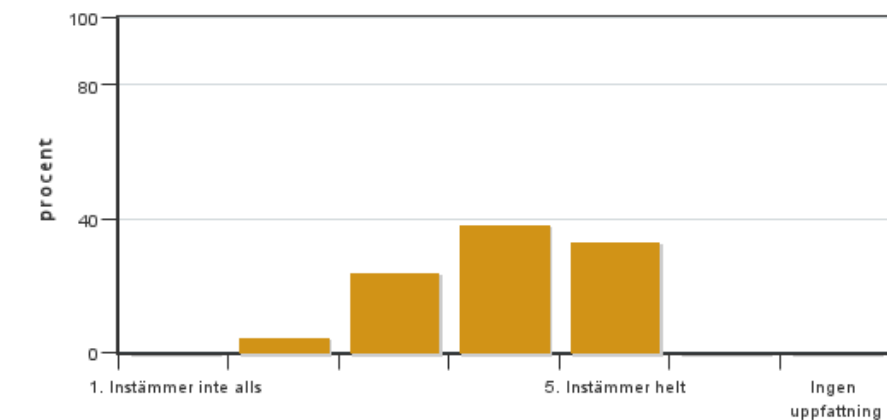


Antal svar: 21
Medel: 4,0
Median: 4

1: 0
2: 0
3: 7
4: 6
5: 8

Har ingen uppfattning: 0

8. Examinationen/-erna gav mig möjlighet att visa vad jag lärt mig under kursen, se lärandemål.

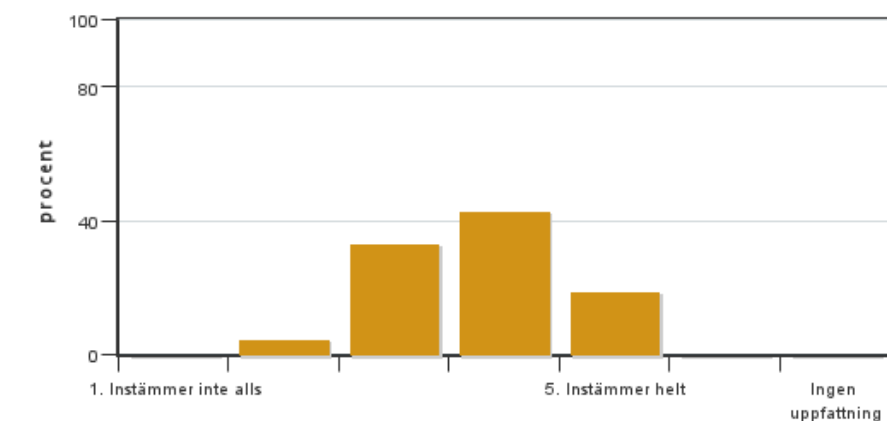


Antal svar: 21
Medel: 4,0
Median: 4

1: 0
2: 1
3: 5
4: 8
5: 7

Har ingen uppfattning: 0

9. Jag anser att kursen har berört hållbar utveckling (miljömässig, social och/eller ekonomisk hållbarhet).

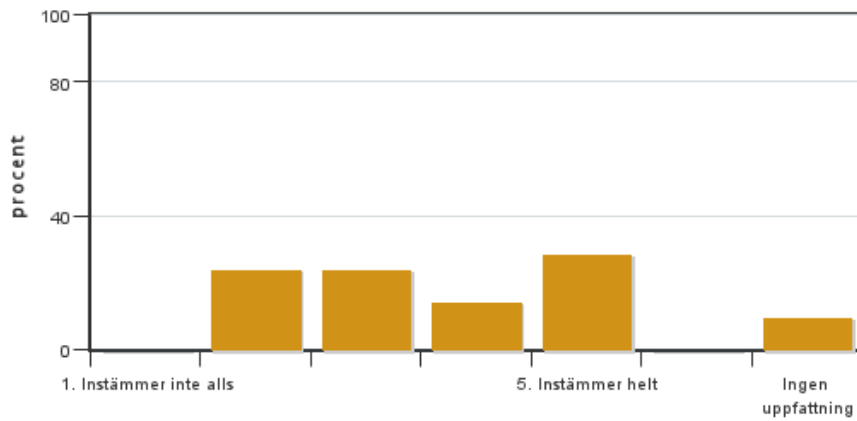


Antal svar: 21
Medel: 3,8
Median: 4

1: 0
2: 1
3: 7
4: 9
5: 4

Har ingen uppfattning: 0

10. Jag anser att kursen har berört ett genus- och jämställdhetsperspektiv i innehåll och praktik (t. ex. perspektiv på ämnet, kurslitteratur, fördelning av taltid och förekomst av härskartekniker).

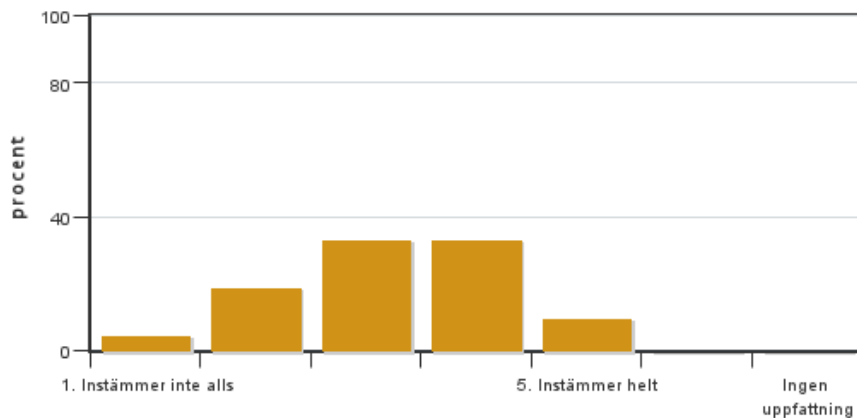


Antal svar: 21
 Medel: 3,5
 Median: 3

1: 0
 2: 5
 3: 5
 4: 3
 5: 6

Har ingen uppfattning: 2

11. Jag anser att kursen har berört internationella perspektiv.

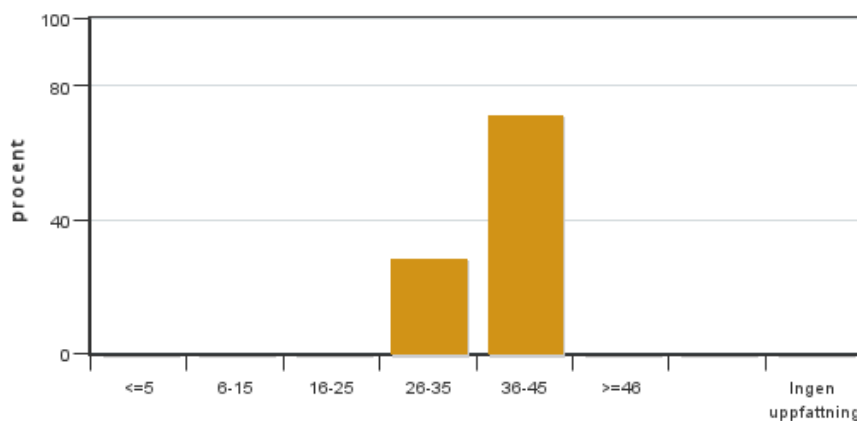


Antal svar: 21
 Medel: 3,2
 Median: 3

1: 1
 2: 4
 3: 7
 4: 7
 5: 2

Har ingen uppfattning: 0

12. Jag har i genomsnitt lagt ... timmar per vecka på kursen (inklusive schemalagd tid).



Antal svar: 21
 Medel: 37,1
 Median: 36-45

≤5: 0
 6-15: 0
 16-25: 0
 26-35: 6
 36-45: 15
 ≥46: 0

Har ingen uppfattning: 0

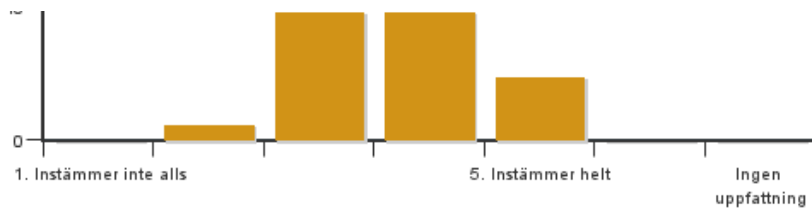
Egna frågor

13. Avsnittet "Introduktion till försörjningsstrategi (FS)" hade högt nyhetsvärde/relevans.



Antal svar: 21
 Medel: 3,7
 Median: 4

1: 0
 2: 1
 3: 8

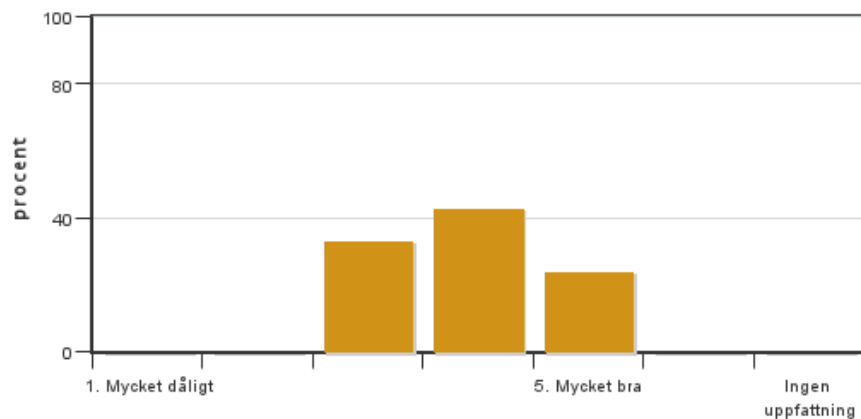


4: 8

5: 4

Har ingen uppfattning: 0

14. Genomförandet av avsnittet "Introduktion till försörjningsstrategi (FS)" var



Antal svar: 21

Medel: 3,9

Median: 4

1: 0

2: 0

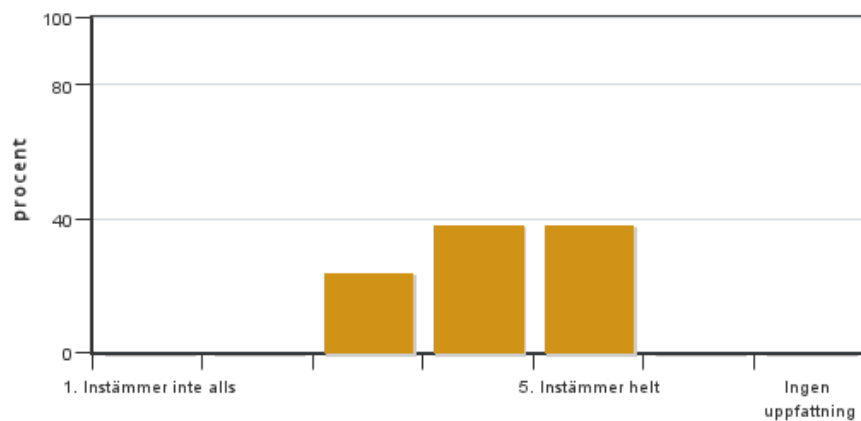
3: 7

4: 9

5: 5

Har ingen uppfattning: 0

15. Avsnittet "Virkeshandel (VH)" hade högt nyhetsvärde/relevans



Antal svar: 21

Medel: 4,1

Median: 4

1: 0

2: 0

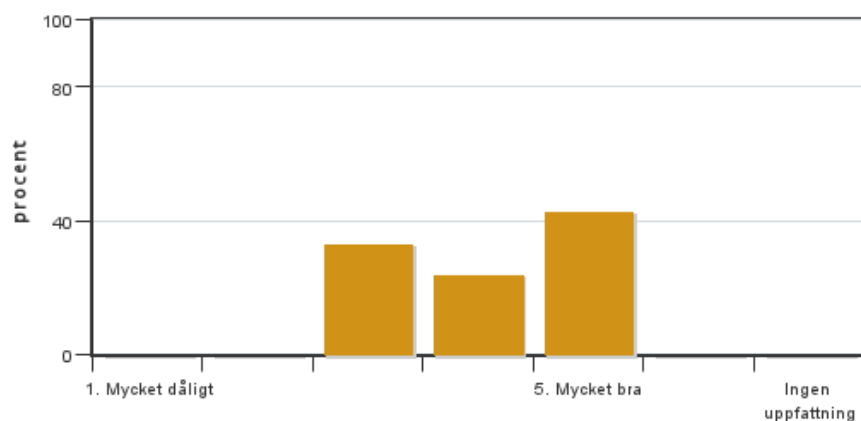
3: 5

4: 8

5: 8

Har ingen uppfattning: 0

16. Genomförandet av avsnittet "Virkeshandel (VH)" var



Antal svar: 21

Medel: 4,1

Median: 4

1: 0

2: 0

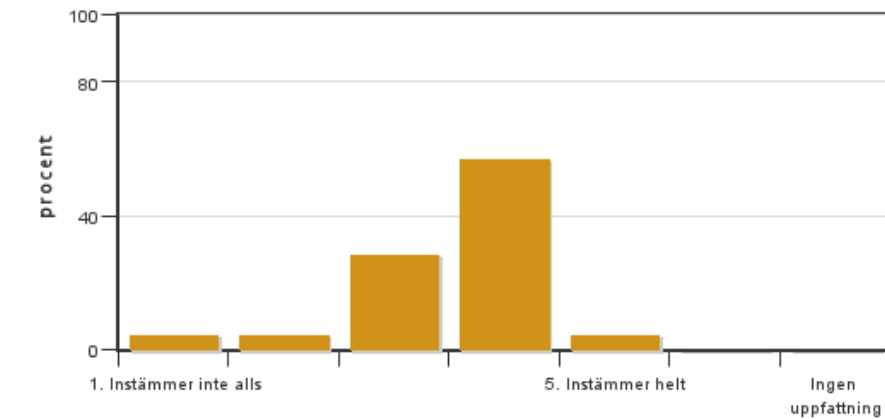
3: 7

4: 5

5: 9

Har ingen uppfattning: 0

17. Avsnittet "Försörjningsplanering (FRP)" hade högt nyhetsvärde/relevans.

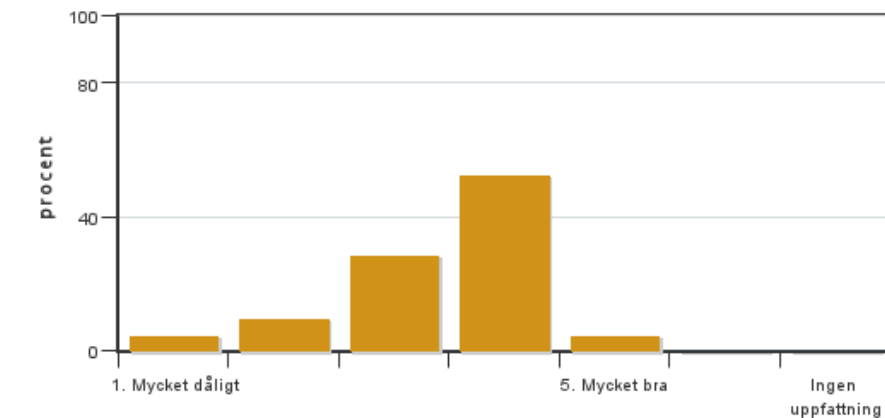


Antal svar: 21
 Medel: 3,5
 Median: 4

1: 1
 2: 1
 3: 6
 4: 12
 5: 1

Har ingen uppfattning: 0

18. Genomförandet av avsnittet "Försörjningsplanering (FRP)" var

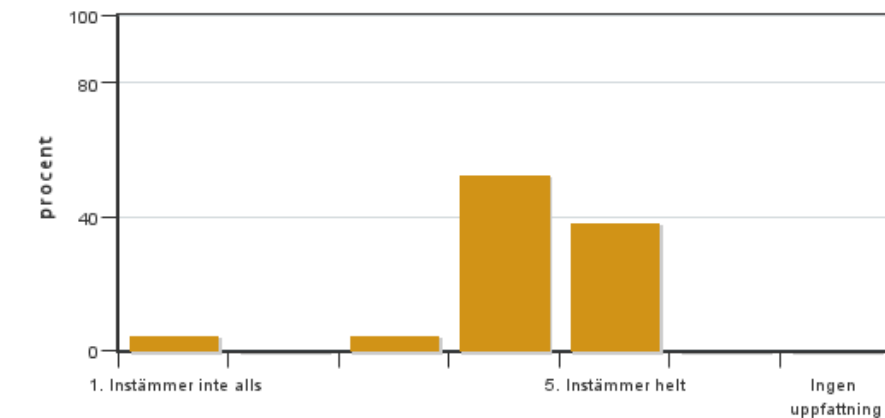


Antal svar: 21
 Medel: 3,4
 Median: 4

1: 1
 2: 2
 3: 6
 4: 11
 5: 1

Har ingen uppfattning: 0

19. Avsnittet "Flödesplanering (FLP)" hade högt nyhetsvärde/relevans.

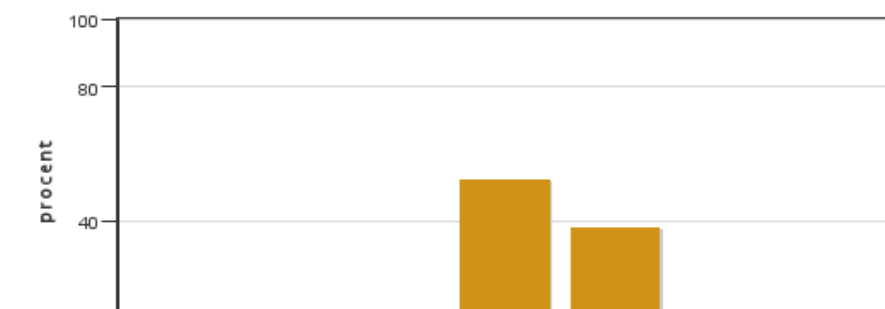


Antal svar: 21
 Medel: 4,2
 Median: 4

1: 1
 2: 0
 3: 1
 4: 11
 5: 8

Har ingen uppfattning: 0

20. Genomförandet av avsnittet "Flödesplanering (FLP)" var



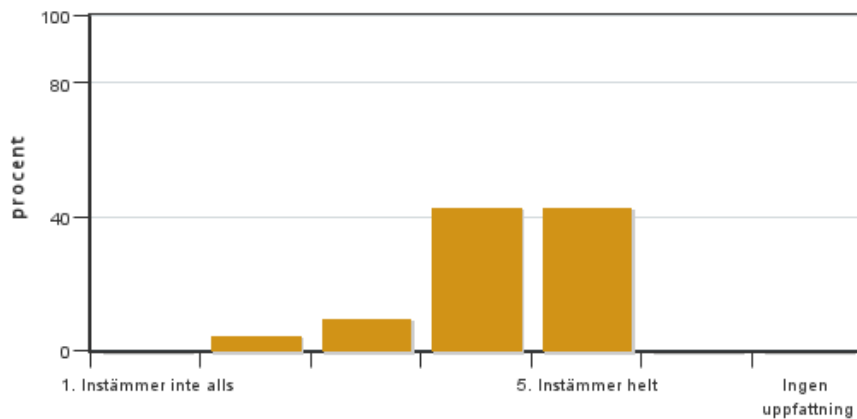
Antal svar: 21
 Medel: 4,3
 Median: 4

1: 0
 2: 0
 3: 2
 4: 11
 5: 8

Har ingen uppfattning: 0



21. Kursens gästföreläsningar var relevanta och väl genomförda.

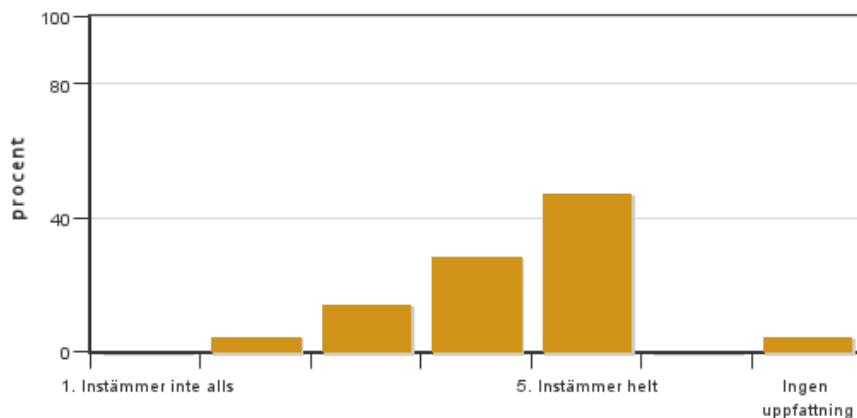


Antal svar: 21
Medel: 4,2
Median: 4

1: 0
2: 1
3: 2
4: 9
5: 9

Har ingen uppfattning: 0

22. Kursens tentor hade hög relevans.

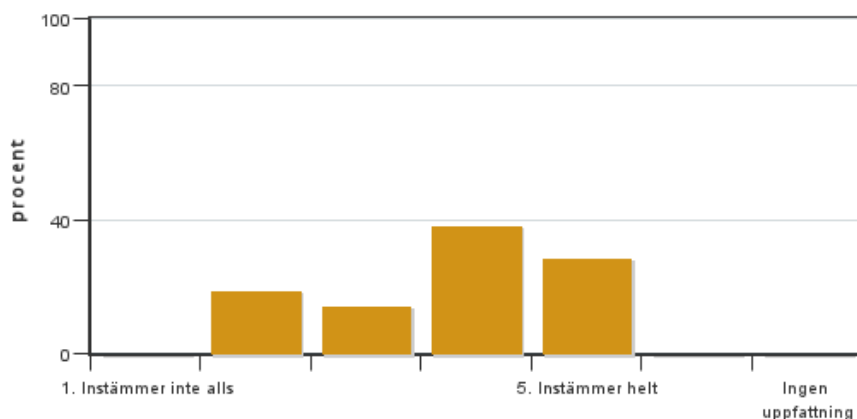


Antal svar: 21
Medel: 4,3
Median: 4.5

1: 0
2: 1
3: 3
4: 6
5: 10

Har ingen uppfattning: 1

23. Företagscasen var relevant och lärorikt.

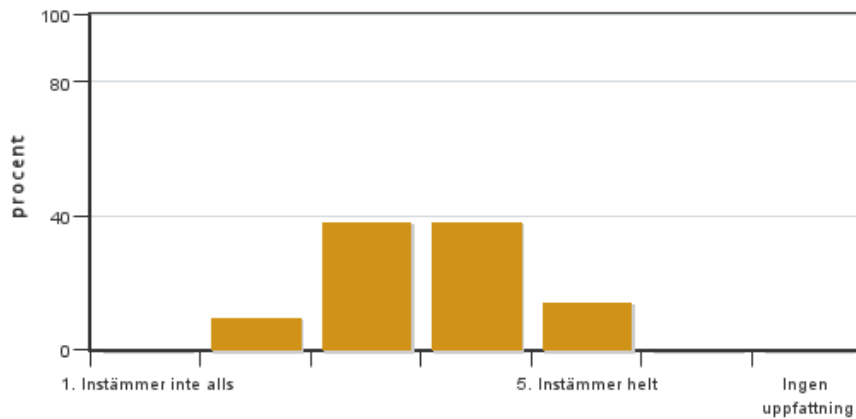


Antal svar: 21
Medel: 3,8
Median: 4

1: 0
2: 4
3: 3
4: 8
5: 6

Har ingen uppfattning: 0

24. Upplägget för företagscasen var tydligt och fungerade väl.

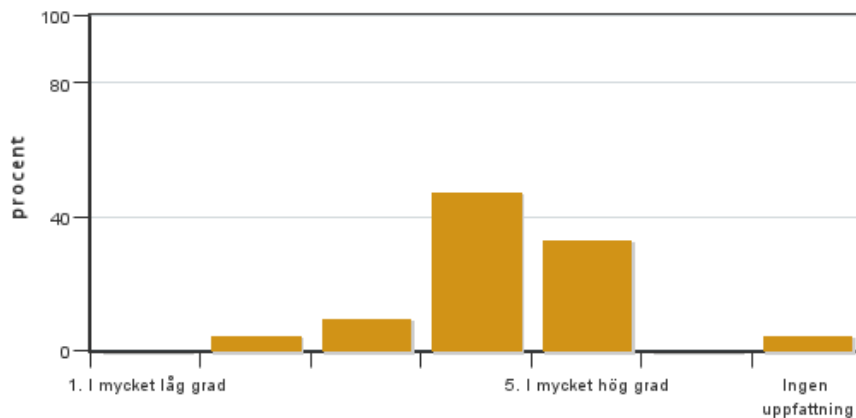


Antal svar: 21
 Medel: 3,6
 Median: 4

1: 0
 2: 2
 3: 8
 4: 8
 5: 3

Har ingen uppfattning: 0

25.Handledningen under företagscaset var tillräcklig.

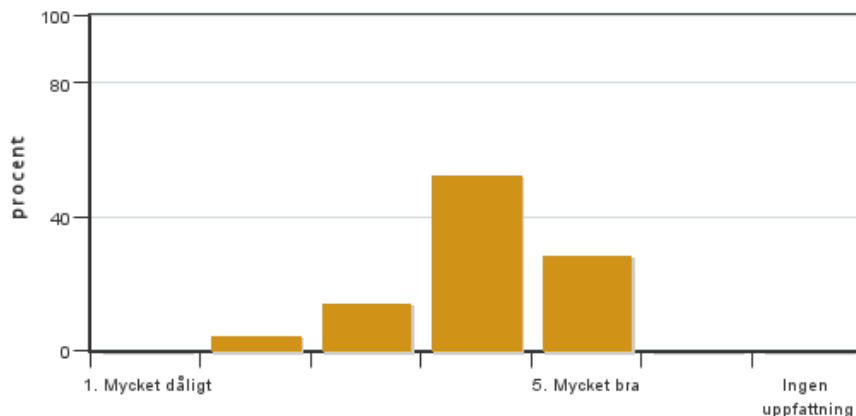


Antal svar: 21
 Medel: 4,2
 Median: 4

1: 0
 2: 1
 3: 2
 4: 10
 5: 7

Har ingen uppfattning: 1

26. Den röda tråden inom kursen var



Antal svar: 21
 Medel: 4,0
 Median: 4

1: 0
 2: 1
 3: 3
 4: 11
 5: 6

Har ingen uppfattning: 0

Kursledarens kommentarer

Kursen har överlag fått bra betyg och omdömen, vilket är mycket positivt efter att ha fått sämre omdömen förra gången den gavs. Flera förbättringar gjordes inför den här kursomgången, med främst revideringar av övningar och en jämnare nivå på arbetsmängd under kursen även om kraven fortfarande är högt satta. De skriftliga kommentarerna var få, men tillsammans med betygen tyder de på att förbättringarna uppfattats väl även om det finns mer att förbättra till nästa tillfälle. Överlag är studenterna positiva till den övningsbaserade och varierande pedagogiken som tillämpas. Helhetsintrycket blev 3,7 vilket är acceptabelt men under vår målsättning för RÄG-kurserna som är 4,0 eller mer. Betyget för den sociala lärmiljön var också generellt sett gott, med ett medelbetyg på 4,1, vilket är en klar förbättring från förra kursomgången som jag som kursledare är extra glad för då vi strävar efter att ha ett bra klimat i kursen och en välfungerande student-lärardialog. Det noteras dock att ett antal studenter gav ett lågt betyg (3 eller lägre). Tyvärr framgår mycket lite information om vad anledningen var, och inte heller kursrepresentanten hade mer insikt i vad skälen kan ha varit, men de få kommentarerna gäller kommunikation

och inte att någon upplevt sig illa behandlad.

Ledd av kommentarerna och en utförlig diskussion med kursrepresentanten så kan följande tre punkter identifieras som de viktigaste förbättringsområdena för nästa år: 1) Tydliggör och förbättra den röda tråden i Virkeshandelavsnittet (även om gästföreläsarna var mycket uppskattade), 2) Öka variationen i vad grupper ska redovisa vid övningsredovisningar och fördela redovisningsansvaren jämnare, 3) Utveckla vägövning 1 för tydligare koppling till övning 2, samt 4) Lägg in fler hållpunkter för casearbetet under kursens gång, och säkra tillgänglig tid under främst början av kursen.

Studentrepresentantens kommentarer

Generellt sett har kursen varit uppskattad av studenterna vilket även speglas i resultatet av kursutvärderingen. Utvärderingen har haft en hög svarsfrekvens (80%) vilket självklart är positivt. Jag har i egenskap av studentrepresentant haft ett möte med kursansvarige Emanuel Erlandsson där kursutvärderingen diskuterades grundligt. Fokus under mötet var möjliga förbättringar som kunde göras för att förbättra kursen ytterligare, det rörde sig främst om förbättringar i några övningar samt redovisningarnas upplägg. Även det dåliga betyget i kursens studie-sociala miljö diskuterades. Mötet var givande och utmynnade i konkreta förbättringsåtgärder.

Kontakta support: support@slu.se - 018-67 6600