



Marken i odlingen MV0214, 40070.1819

15 Hp
Studietakt = 100%
Nivå och djup = Avancerad -
Kursledare = Karin Hamnér

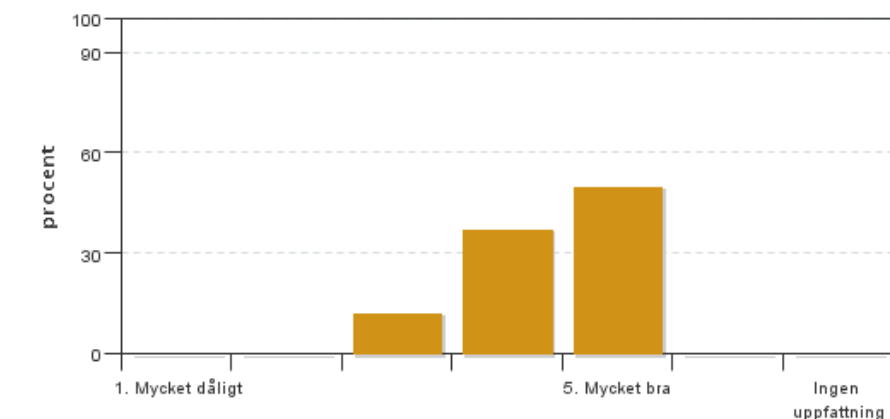
Värderingsresultat

Värderingsperiod: 2019-06-02 - 2019-06-23

Antal svar 8
Studentantal 9
Svarsfrekvens 88 %

Obligatoriska standardfrågor

1. Mitt helhetsintryck av kursen är:

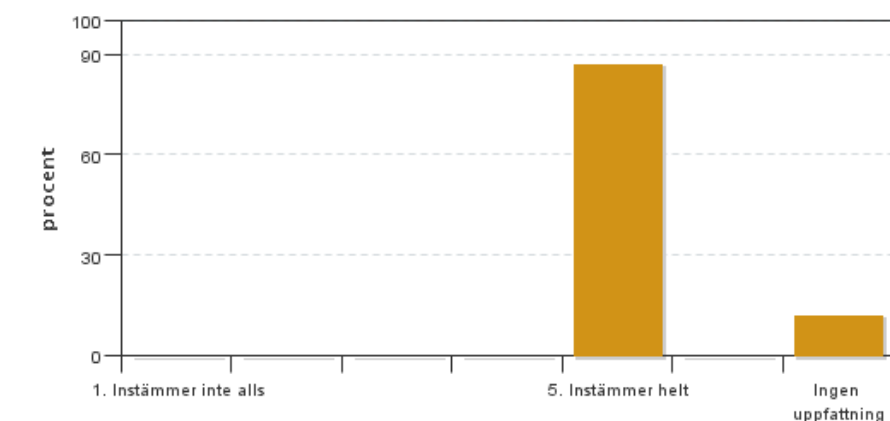


Antal svar: 8
Medel: 4,4
Median: 4

1: 0
2: 0
3: 1
4: 3
5: 4

Har ingen uppfattning: 0

2. Jag anser att kursens innehåll hade en tydlig koppling till kursens lärandemål.

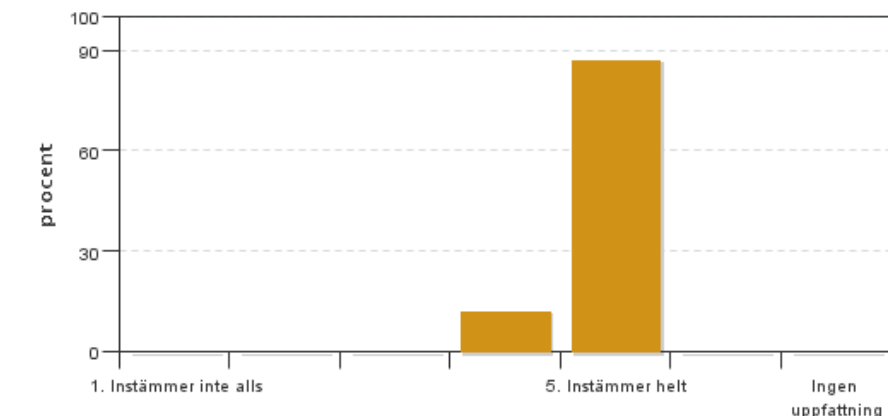


Antal svar: 8
Medel: 5,0
Median: 5

1: 0
2: 0
3: 0
4: 0
5: 7

Har ingen uppfattning: 1

3. Mina förkunskaper var tillräckliga för att tillgodogöra mig kursen.

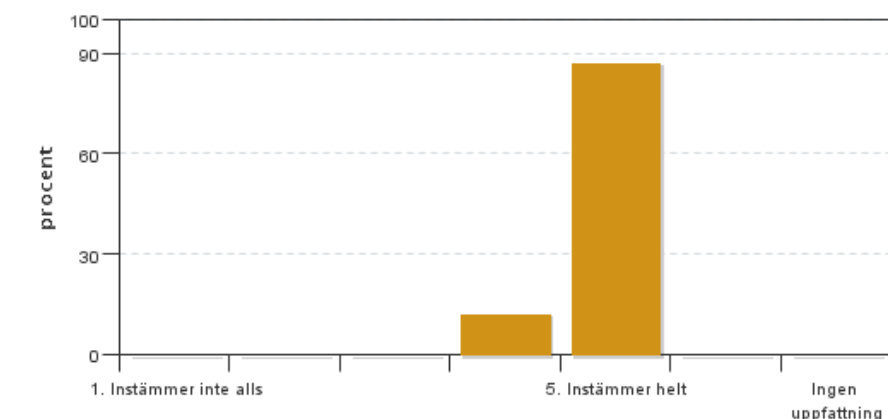


Antal svar: 8
Medel: 4,9
Median: 5

1: 0
2: 0
3: 0
4: 1
5: 7

Har ingen uppfattning: 0

4. Jag anser att kursinformationen var lättillgänglig.

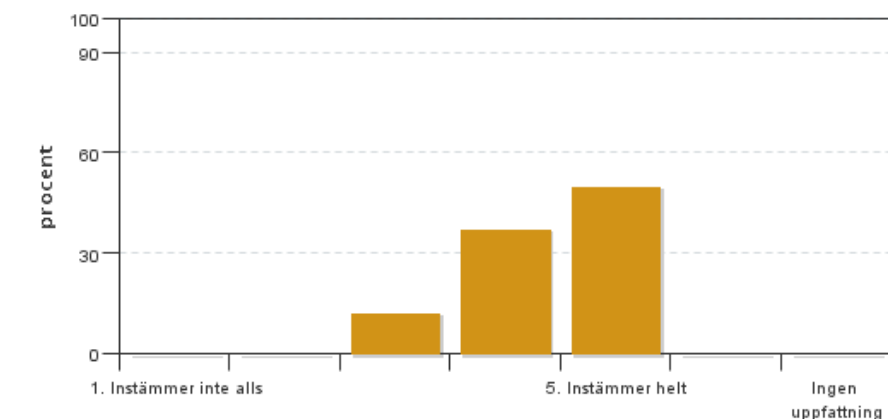


Antal svar: 8
Medel: 4,9
Median: 5

1: 0
2: 0
3: 0
4: 1
5: 7

Har ingen uppfattning: 0

5. Kursens lärandemoment (föreläsningar, litteratur, övningar med mera) har stöttat mitt lärande.

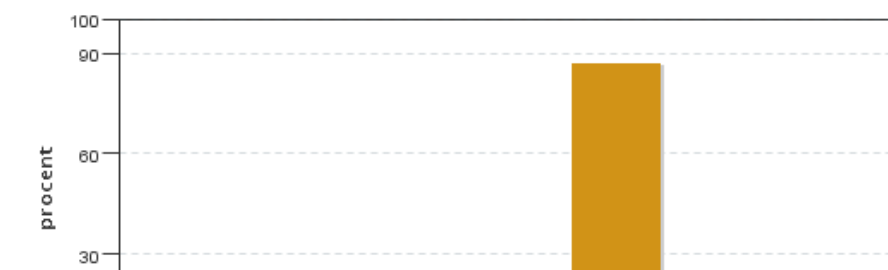


Antal svar: 8
Medel: 4,4
Median: 4

1: 0
2: 0
3: 1
4: 3
5: 4

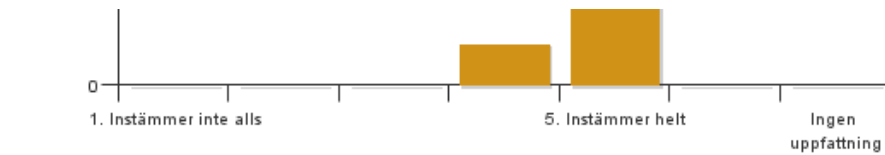
Har ingen uppfattning: 0

6. Jag anser att den sociala lärmiljön har varit inkluderande där olika tankar respekterades.



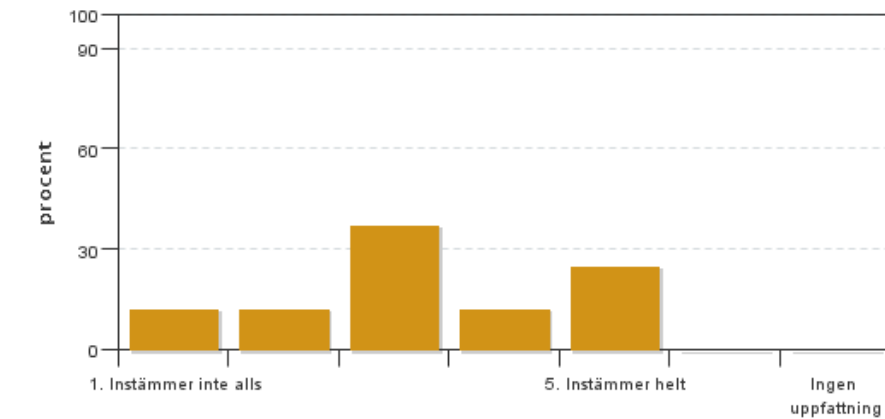
Antal svar: 8
Medel: 4,9
Median: 5

1: 0
2: 0
3: 0
4: 1
5: 7



Har ingen uppfattning: 0

7. Jag anser att den fysiska lärmiljön (exempelvis lokaler och utrustning) var tillfredställande.

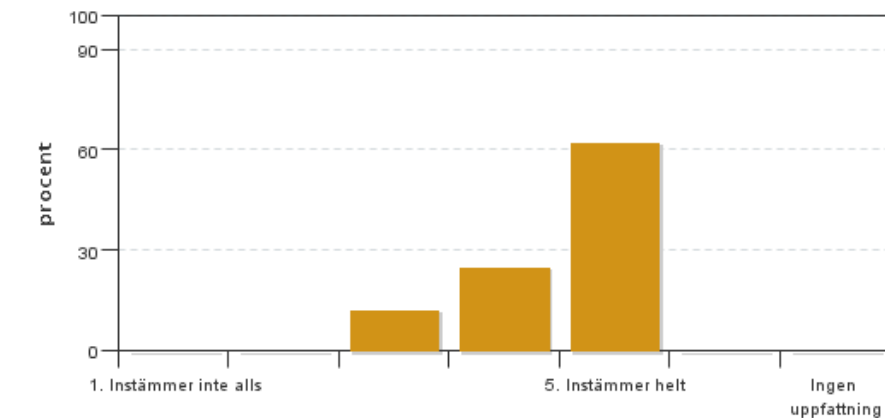


Antal svar: 8
Medel: 3,3
Median: 3

1: 1
2: 1
3: 3
4: 1
5: 2

Har ingen uppfattning: 0

8. Examinationen/-erna gav mig möjlighet att visa vad jag lärt mig under kursen, se lärandemål.

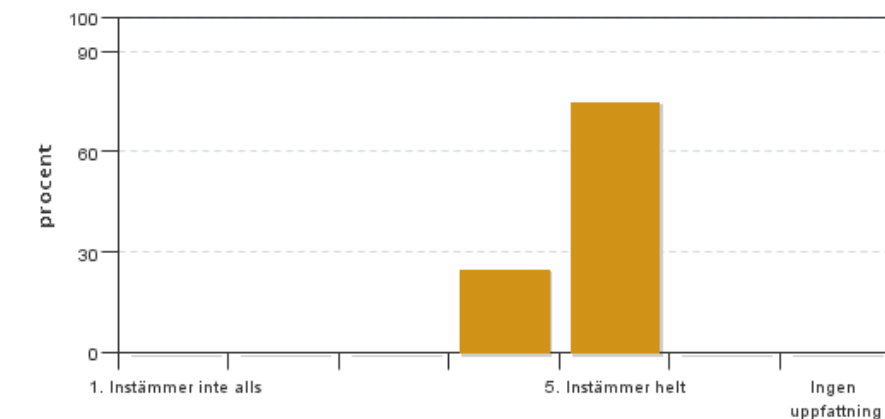


Antal svar: 8
Medel: 4,5
Median: 5

1: 0
2: 0
3: 1
4: 2
5: 5

Har ingen uppfattning: 0

9. Jag anser att kursen har berört hållbar utveckling (miljömässig, social och/eller ekonomisk hållbarhet).

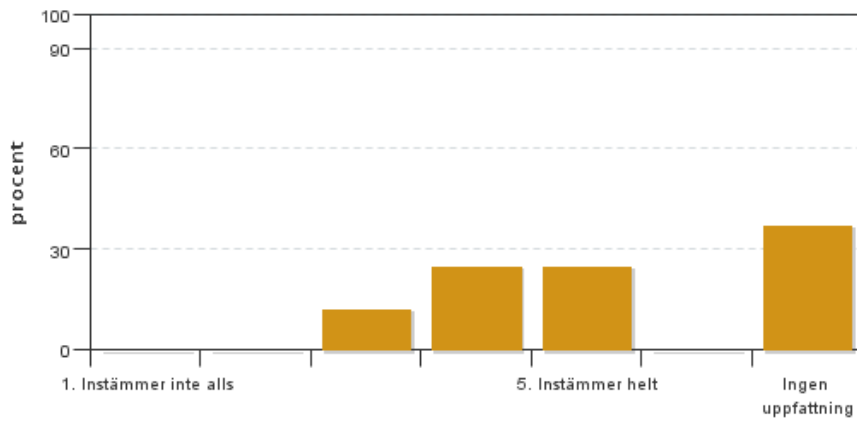


Antal svar: 8
Medel: 4,8
Median: 5

1: 0
2: 0
3: 0
4: 2
5: 6

Har ingen uppfattning: 0

10. Jag anser att kursen har berört ett genus- och jämställdhetsperspektiv i innehåll och praktik (t. ex. perspektiv på ämnet, kurslitteratur, fördelning av taltid och förekomst av härskartekniker).

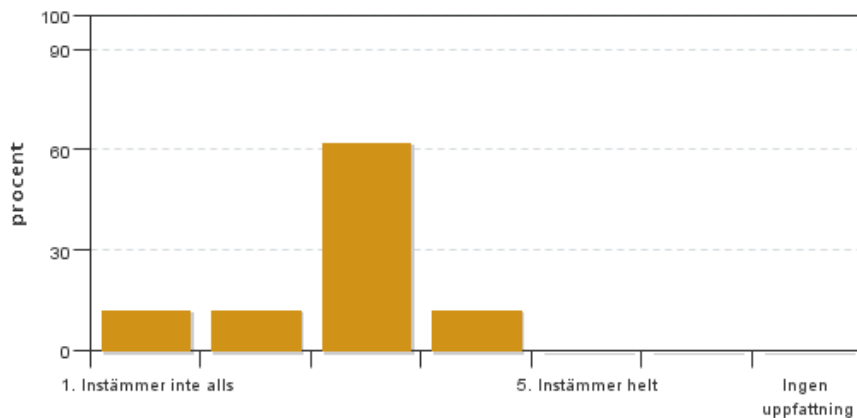


Antal svar: 8
 Medel: 4,2
 Median: 4

1: 0
 2: 0
 3: 1
 4: 2
 5: 2

Har ingen uppfattning: 3

11. Jag anser att kursen har berört internationella perspektiv.

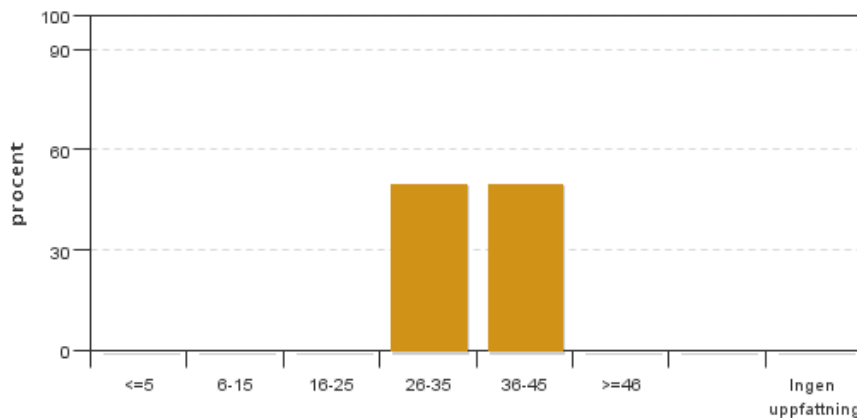


Antal svar: 8
 Medel: 2,8
 Median: 3

1: 1
 2: 1
 3: 5
 4: 1
 5: 0

Har ingen uppfattning: 0

12. Jag har i genomsnitt lagt ... timmar per vecka på kursen (inklusive schemalagd tid).



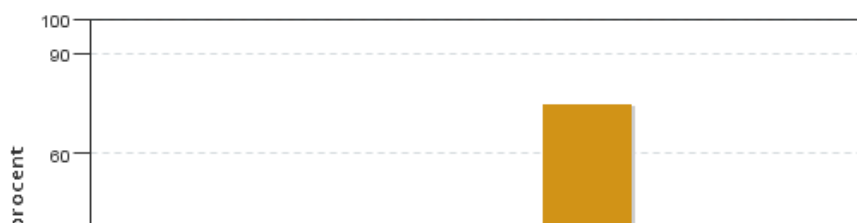
Antal svar: 8
 Medel: 35,0
 Median: 26-35

≤5: 0
 6-15: 0
 16-25: 0
 26-35: 4
 36-45: 4
 ≥46: 0

Har ingen uppfattning: 0

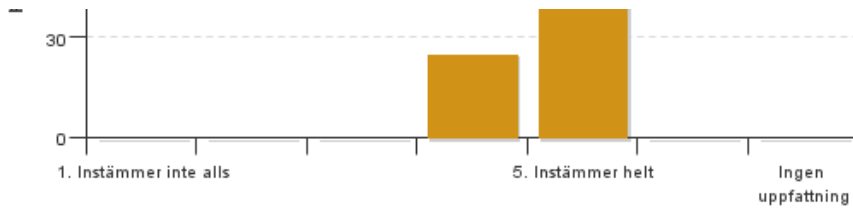
Egna frågor

13. Föreläsningarna i växtnäringsblocket har varit givande (Holger, Karin, Yariv)



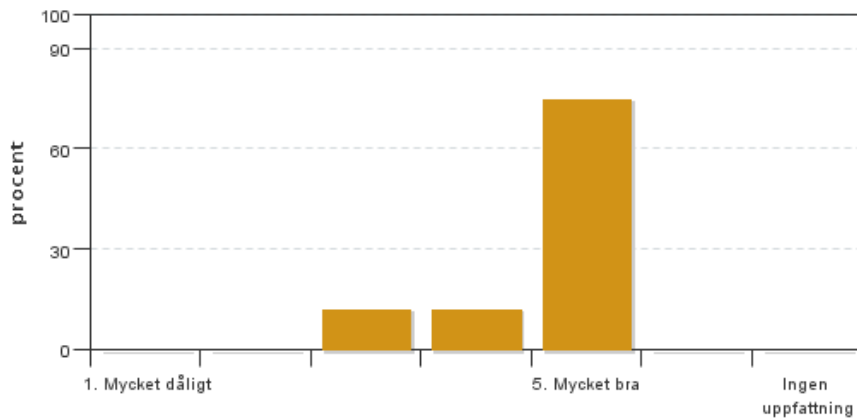
Antal svar: 8
 Medel: 4,8
 Median: 5

1: 0
 2: 0
 3: 0



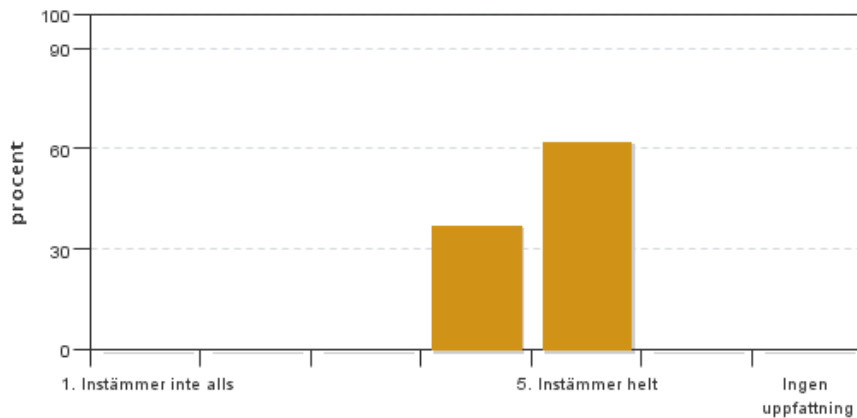
4: 2
5: 6
Har ingen uppfattning: 0

14. Övning 1: Tolkning av jord- och växtanalysdata (Gerd, Holger)



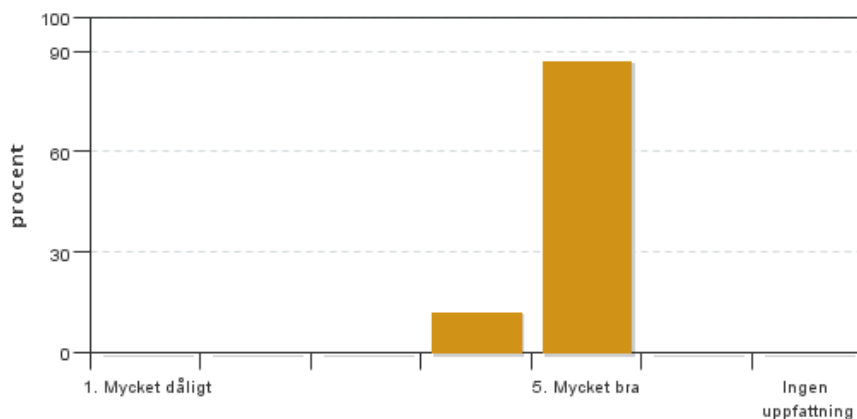
Antal svar: 8
Medel: 4,6
Median: 5
1: 0
2: 0
3: 1
4: 1
5: 6
Har ingen uppfattning: 0

15. Föreläsningarna inom vattenvårdsblocket har varit givande (Faruk, Helena, Jenny, Mikaela)



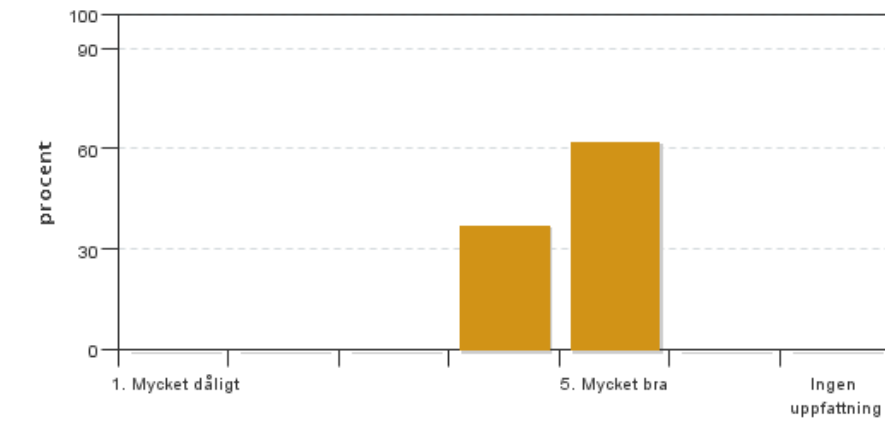
Antal svar: 8
Medel: 4,6
Median: 5
1: 0
2: 0
3: 0
4: 3
5: 5
Har ingen uppfattning: 0

16. Övning 2: Gödslingsplanering och utlakning (Helena, Karin)



Antal svar: 8
Medel: 4,9
Median: 5
1: 0
2: 0
3: 0
4: 1
5: 7
Har ingen uppfattning: 0

17. Övning 3 och 5: Precisionsodling - Interpolering, geostatistik och styrfiler (Johanna W.)

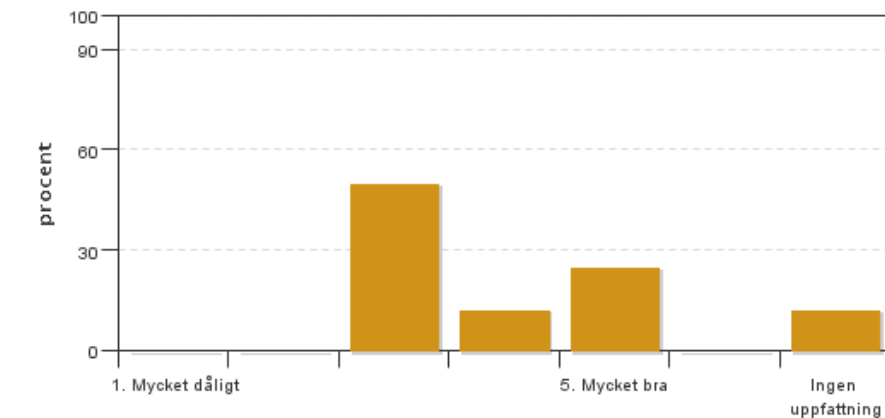


Antal svar: 8
 Medel: 4,6
 Median: 5

1: 0
 2: 0
 3: 0
 4: 3
 5: 5

Har ingen uppfattning: 0

18. Studiebesök: Hushållningssällskapet

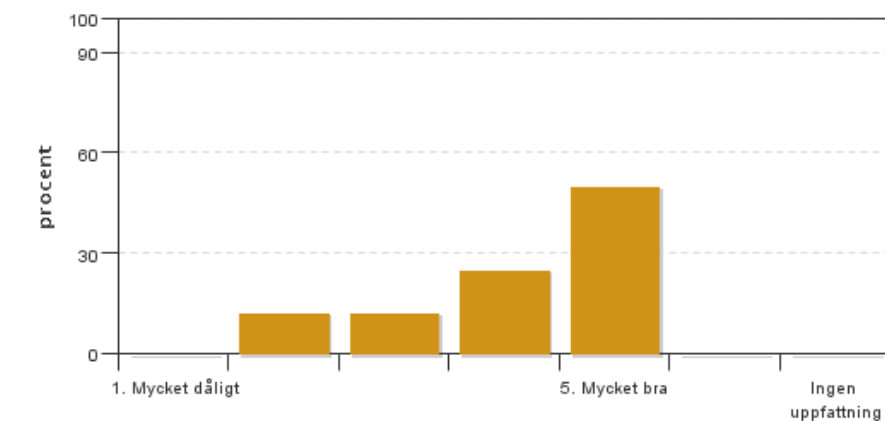


Antal svar: 8
 Medel: 3,7
 Median: 3

1: 0
 2: 0
 3: 4
 4: 1
 5: 2

Har ingen uppfattning: 1

19. Övning 4: Precisionsodling -litteraturseminarium (Johanna W)

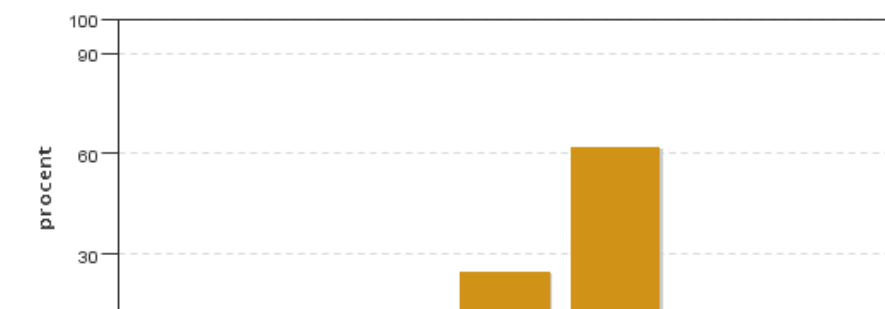


Antal svar: 8
 Medel: 4,1
 Median: 4.5

1: 0
 2: 1
 3: 1
 4: 2
 5: 4

Har ingen uppfattning: 0

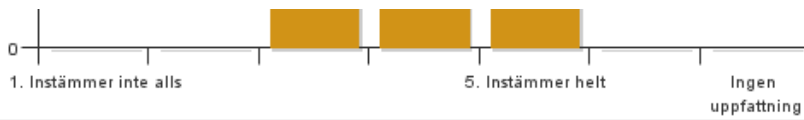
20. Föreläsningarna inom ämnet hydroteknik har varit givande (Ingrid, Kerstin, Örjan)



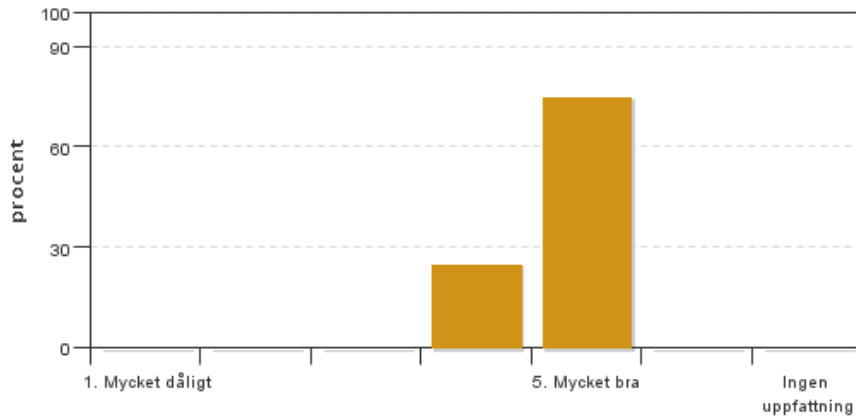
Antal svar: 8
 Medel: 4,5
 Median: 5

1: 0
 2: 0
 3: 1
 4: 2
 5: 5

Har ingen uppfattning: 0



21. Övning 6 och 7: Hydromekanik och dräneringsprojektering (Ingrid W.)

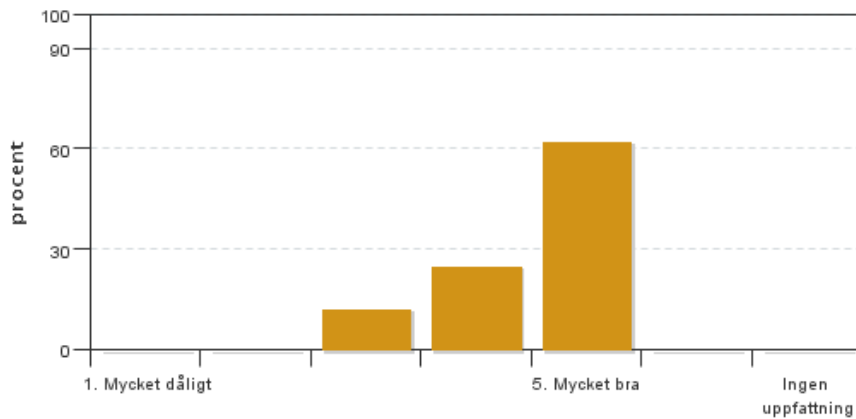


Antal svar: 8
 Medel: 4,8
 Median: 5

1: 0
 2: 0
 3: 0
 4: 2
 5: 6

Har ingen uppfattning: 0

22. Övning 8: Markmekanik, markpackning (Thomas K.)

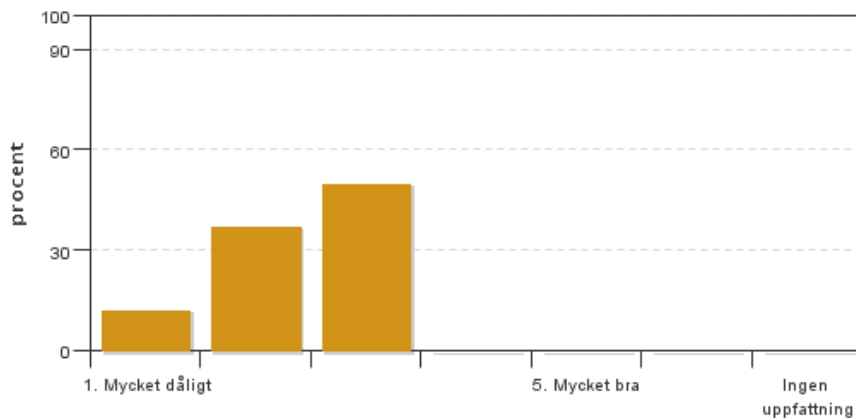


Antal svar: 8
 Medel: 4,5
 Median: 5

1: 0
 2: 0
 3: 1
 4: 2
 5: 5

Har ingen uppfattning: 0

23. Övning 9: Projektarbete jordbearbetning (Ararso E)

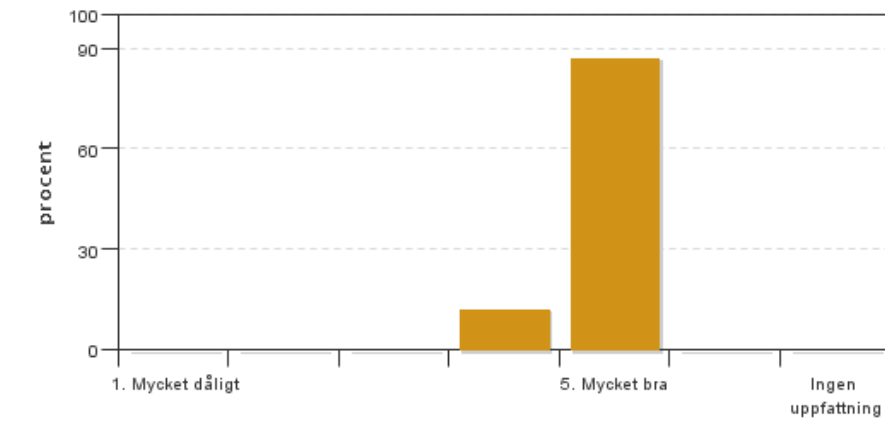


Antal svar: 8
 Medel: 2,4
 Median: 2.5

1: 1
 2: 3
 3: 4
 4: 0
 5: 0

Har ingen uppfattning: 0

24. Exkursion till Västra Götaland (Lena E). Kommentera gärna upplägg och besöken

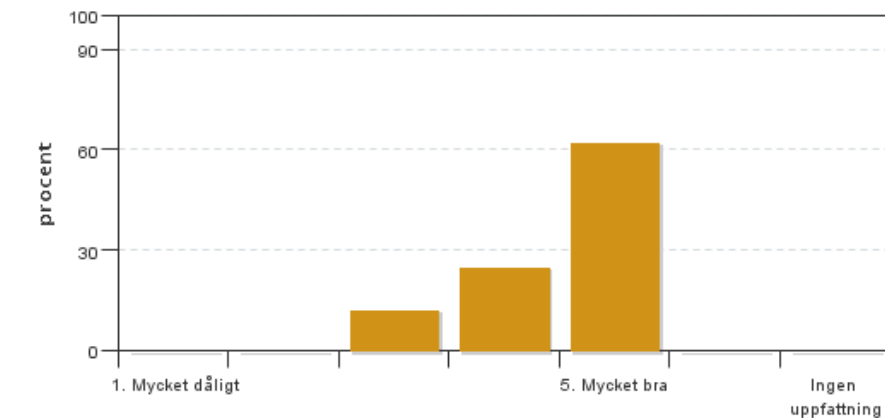


Antal svar: 8
 Medel: 4,9
 Median: 5

1: 0
 2: 0
 3: 0
 4: 1
 5: 7

Har ingen uppfattning: 0

25. Övning 12: Bevattningsprojektering (Abraham J.)

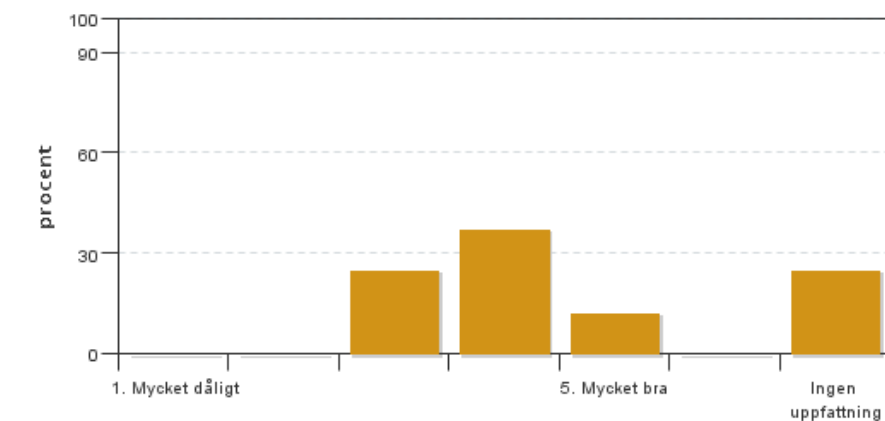


Antal svar: 8
 Medel: 4,5
 Median: 5

1: 0
 2: 0
 3: 1
 4: 2
 5: 5

Har ingen uppfattning: 0

26. Syntesseminarium

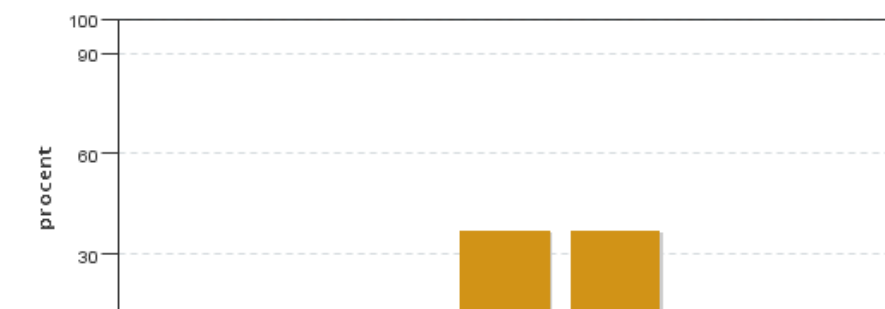


Antal svar: 8
 Medel: 3,8
 Median: 4

1: 0
 2: 0
 3: 2
 4: 3
 5: 1

Har ingen uppfattning: 2

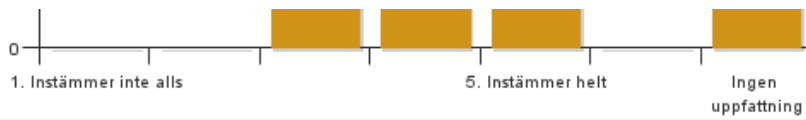
27. Jag har tagit del av kurslitteraturen. Om inte, ge gärna kommentar.



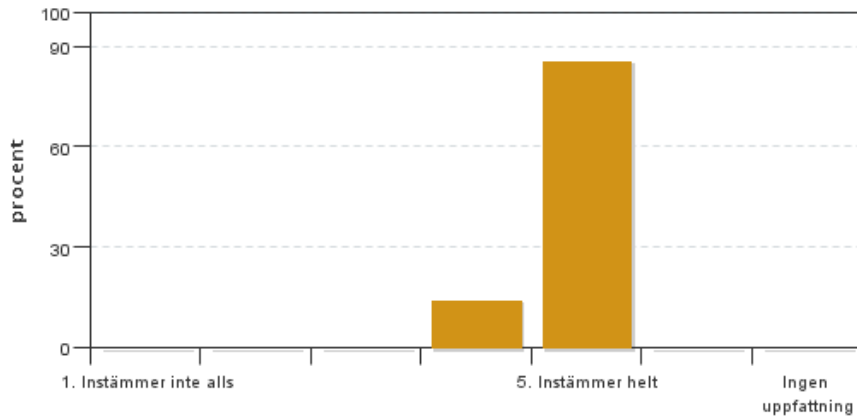
Antal svar: 8
 Medel: 4,3
 Median: 4

1: 0
 2: 0
 3: 1
 4: 3
 5: 3

Har ingen uppfattning: 1



28. Balansen mellan föreläsningar, övningar, projekt och eget arbete var bra. Om inte, ge en kommentar



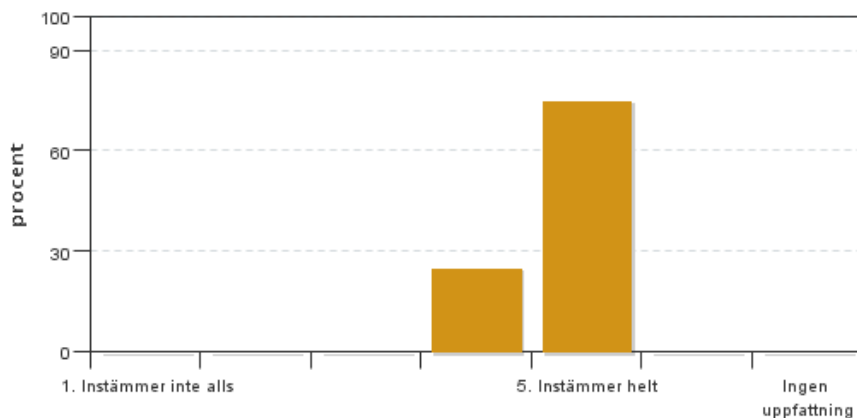
Antal svar: 7
 Medel: 4,9
 Median: 5

1: 0
 2: 0
 3: 0
 4: 1
 5: 6

Har ingen uppfattning: 0

29. Finns det något ämnesområde eller moment som du saknade i kursen eller som du gärna skulle velat haft mer av? Finns det något som känns överflödigt eller mindre relevant?

29. Jag kommer att rekommendera kursen för andra studenter



Antal svar: 8
 Medel: 4,8
 Median: 5

1: 0
 2: 0
 3: 0
 4: 2
 5: 6

Har ingen uppfattning: 0

Kursledarens kommentarer

Kursen får i sin helhet ett gott omdöme och de flesta studenter tyckte att det var en givande och bra kus som du gärna rekommenderar till andra studenter. Viss kritik har framkommit, främst mot en av övningarna vilket måste tas i beaktande till kommande kurser. Även val av lokaler har fått synpunkter och är något som behöver ses över.

Kommentarer administration/kursledning/lokaler/generellt upplägg:

Det mesta har fungerat bra. Nästan alla upplevde att kursinformationen var lättillgänglig och i den muntliga kursvärderingen framkom också att kommunikationen från kursledning och lärare fungerat bra i de flesta fall. När det gäller nivån på kursens moment så framkommer några kommentarer om att man upplever nivån på vissa övningar som för låg och att man skulle kunna ställa högre krav för att få godkänt, något som då också skulle göra att man får ut mer av de olika momenten. Kritik mot de lokaler som använts i MVM-huset har framkommit både i den skriftliga och muntliga kursvärderingen. Flera anser lokalerna inte är ändamålsenliga, med bl.a. osköna stolar och krångel med tekniken. Det framkommer också att det är en nackdel att det inte finns så många grupprum tillgängliga för studenterna. Till kommande kurser kommer vi att överväga att hitta lokaler i andra hus än MVM för att bemöta denna kritik. Det finns fördelar med att studenterna befinner sig i samma hus som där lärarna arbetar, men det ska inte gå ut över studenternas möjligheter till ett effektivt lärande, något som kan påverkas av mindre lämpade lokaler.

Alla studenter tycker att kursen har berört hållbar utveckling och detta är också något som är tänkt att genomsyra

kursen. Studenterna anser däremot inte att kursen berört internationella perspektiv i så hög utsträckning, men flera påpekar också att detta kanske inte är så önskvärt på en kurs som denna. Vi har medvetet valt att genomföra kursen med ett till stor del svenskt perspektiv eftersom det är en tillämpad kurs som ska röra markvetenskap och växtproduktion i ett svenskt perspektiv.

Kommentarer ämnesinnehåll/ämnesavsnitt:

Växtnäring: Föreläsningarna och övningarna inom denna del får mycket bra omdömen. Det har inte getts så många kommentarer på frågorna, men det får uppfattas som att studenterna är nöjda med innehåll och upplägg. Studiebesöket på Hushållningssällskapet fick relativt lågt omdöme och några kommenterade att det inte kändes så givande. Vi tycker att det känns viktigt att besöka en viktig kommande arbetsgivare, men eftersom liknande kommentarer och omdöme har framkommit även på tidigare kursvärderingar kommer vi till nästa år att se över hur besöket kan bli mer givande för studenterna.

Vattenvård: Även här bra omdömen särskilt när det gäller övningen inom detta avsnitt. Även föreläsningarna uppfattades som bra och givande. Någon tyckte att det var visst överlapp med andra kurser (Land use and water management), något som också framkommit tidigare. Vi har jobbat med att minska överlappet och anser inte att detta är betydande i dagsläget. Ibland svårt att inte få överlapp alls och kanske inte heller önskvärt med tanke på att de flesta studenter som läser denna kurs inte har läst den andra. Efter några synpunkter kring föreläsningarna kring pesticider ska vi se över hur dessa ev kan integreras bättre gentemot övriga föreläsningar.

Precisionsodling: Övningarna i interpolering och styrfiler har fått bra omdömen. Liksom tidigare år finns kommentarer om att det är för lite tid för att förstå, men att det generellt är givande och lärorikt. Litteraturseminariet får totalt ganska högt omdöme, men ganska lite spretigt där några tycker att det inte var så givande. Tidigare år har detta moment också fått relativt högt omdöme och därför känns det inte aktuellt att göra stora förändringar.

Hydroteknik: Både föreläsningar samt övningarna i dränering och bevattning får bra omdömen där studenterna tycker att det varit givande och bra. Övningen i bevattningsprojektering fick viss kritik i förra årets kursvärdering, men har förbättrats till årets kurs. I övrigt inte så många kommentarer på detta avsnitt. Framkom önskemål kring studiebesök kring bevattning, något som också framkommit i den muntliga kursvärderingen gällande exkursionen. Vi ser till nästa år över om det finns möjlighet till studiebesök på gård med specialgrödor och bevattning.

Jordbearbetning: Övningen i markmekanik/markpackning får bra omdömen. Inga kommentarer i övrigt kring innehåll eller upplägg. Projektarbetet i jordbearbetning får däremot dåligt omdöme med ett flertal kritiska kommentarer. Detta har också framkommit i den muntliga kursvärderingen samt vid diskussioner mellan kursledare och studenter under projektets genomförande. Kritiken gäller framförallt bristen på bra och tydliga instruktioner och kommunikation kring syftet med projektet. Det upplevdes också som ineffektivt där mer hade kunnat utföras på den tid som fanns avsatt till momentet. Upplägget uppfattades också som rörigt där en bättre struktur efterfrågas. Studenterna vill också att detta moment i högre grad behandlar jordbearbetning och inte endast markpackning. Kritik mot detta moment har även framkommit vid de två senaste kurstillfällena. Inför årets kurs togs en diskussion mellan kursledare och ansvariga för momentet för att försöka komma tillrätta med problemen. Ubbenbarligen lyckades vi inte lösa problemen eftersom liknande kritik framkom även i årets kurs. Till nästa år kommer detta moment därför ses över ytterligare och krafttag kommer att sättas in för att komma tillrätta med problemen och försöka se till att detta blir ett moment som studenterna uppfattar som givande och meningsfullt.

Exkursion: Denna del får mycket bra omdöme där ett flertal studenter också kommenterar att det var en mycket givande resa med många intressanta studiebesök. Som nämnts ovan efterfrågas besök på gård med specialgrödor och bevattning. Möjligheterna för att genomföra detta är goda och kommer att ses över till nästa års kurs. Några kommentarer kom också kring att de medverkande från SLU/forskare själva ställd mycket frågor vilket gjorde att studenterna upplevde att de inte blev så delaktiga i diskussionen. Till nästa gång kan man tänka på att kanske släppa fram studenterna lite mer vid studiebesöken.

Syntesseminarium: Detta moment fick medelgott omdöme med ganska spretande uppfattning. Instruktionen upplevdes som lite oklar, något som kan ses över till nästa kurs. Vi kan också jobba på att få till tydligare uppgifter och roller i momentet.

I övrigt så önskar flera av studenterna mer kring jordbearbetning, vilket ytterligare betonar vikten av att utveckla detta avsnitt och få till givande och innehållsrika övningar. Man tycker annars att det generellt var en bra mix mellan föreläsningar och övningar och att det är viktigt att dessa två moment är väl kopplade till varandra.

Jag som kursledare är glad att vi har en i stort väl fungerande kurs som uppskattas av flertalet studenter. Vi har många engagerade och kompetenta lärare som är delaktiga i kursen vilket är oerhört betydelsefullt. Vi i kursledningen kommer att fortsätta jobba med att utveckla kursen så att den blir ännu bättre framöver!

Studentrepresentantens kommentarer

Helhetsintrycket av studenternas kommentarer är att kursen varit mycket bra och relevant! överlag gillar studenterna upplägget med både föreläsningar, övningar och en längre exuktion samt att tentan låg i mitten av blocket. Många tycker att kursen knyter an bra till de vi tidigare lärt oss under programmet. Det huvudsakliga som sänkt kursens betyg är framförallt:

Föreläsningssalen i MVM, vilket inte upplevdes som en riktig föreläsningssal med obekväma stolar och med en projektor/dator som inte alltid fungerat. Även om studenterna förstår det positiva med att vara i MVM har detta problem komenterats både av årets studenter och föregående års studenter därför behöver kursledningen överväga en bättre föreläsningssal. Det samma gäller val av datorsal.

Jordbearbetningsövningen uplevdes tyvärr väldigt dålig då fokuset låg effekter av jordbearbetning och inte själva bearbetningen. Många ansåg att eftersom jordbearbetning ej tas upp mycket i övriga delar av programmet, behövs mer fokus på bearbetning i denna kurs. Övningen i sig var också mycket rörig och syftet var oklart. Övningsdagen innehöll mycket dötid och studenterna upplevde att det inte finns några klara instruktioner samt att de ansvariga för övningen och avsnittet ej hade kommunicerat med varandra.

Godkändnivån på övningar var också något studenterna ansåg kunde varit högre, I dagsläget krävdes inte mycket mer än närvarande för att klara övningarna. Eftersom detta är en avancerad kurs är känslan att övningarna ska vara mer utmanande då det ställer högre krav på att studenterna ska förstå. Många av studenterna tyckte att kursinnehållet i denna kurs är roligt och intressant och vill lära så mycket som möjligt därför skulle en högre godkänt nivå ge mer i slutändan för studenterna.

Kontakta support: it-stod@slu.se - 018-67 6600