



Byggnadsplanering TN0256, 30068.1819

15 Hp

Studietakt = 100%

Nivå och djup = Grund

Kursledare = Kristina Ascard

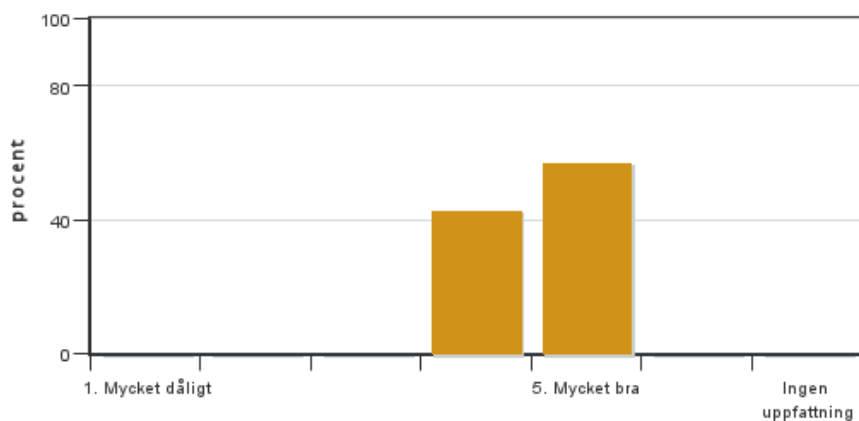
Värderingsresultat

Värderingsperiod: 2019-03-18 - 2019-04-08

Antal svar 7
Studentantal 8
Svarsfrekvens 87 %

Obligatoriska standardfrågor

1. Mitt helhetsintryck av kursen är:

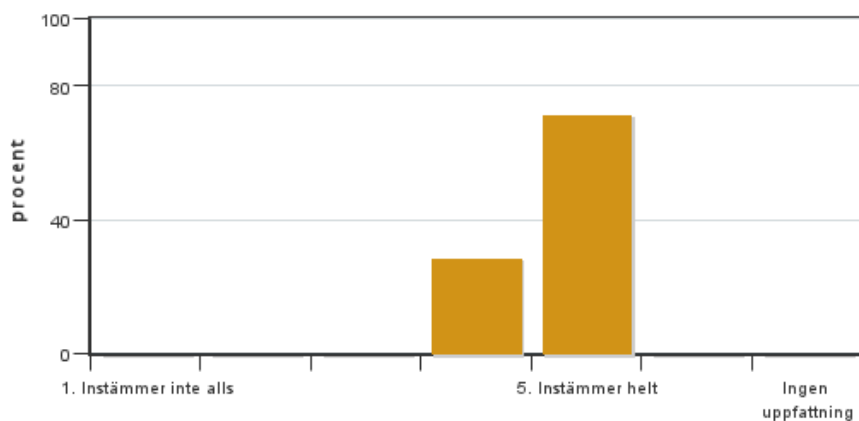


Antal svar: 7
Medel: 4,6
Median: 5

1: 0
2: 0
3: 0
4: 3
5: 4

Har ingen uppfattning: 0

2. Jag anser att kursens innehåll hade en tydlig koppling till kursens lärandemål.

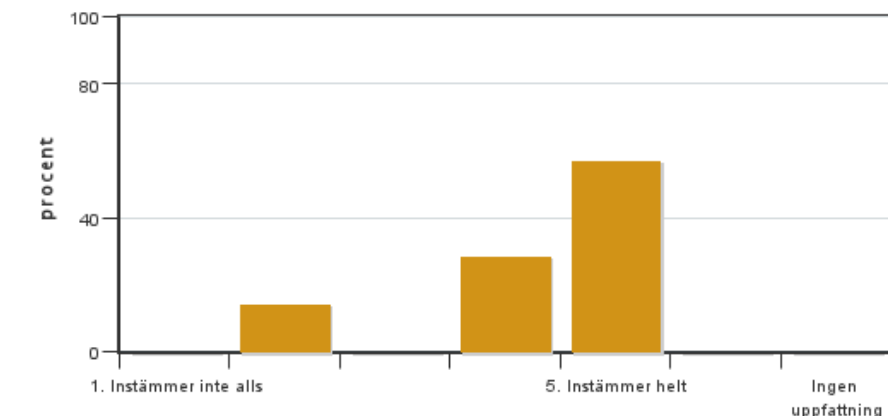


Antal svar: 7
Medel: 4,7
Median: 5

1: 0
2: 0
3: 0
4: 2
5: 5

Har ingen uppfattning: 0

3. Mina förkunskaper var tillräckliga för att tillgodogöra mig kursen.

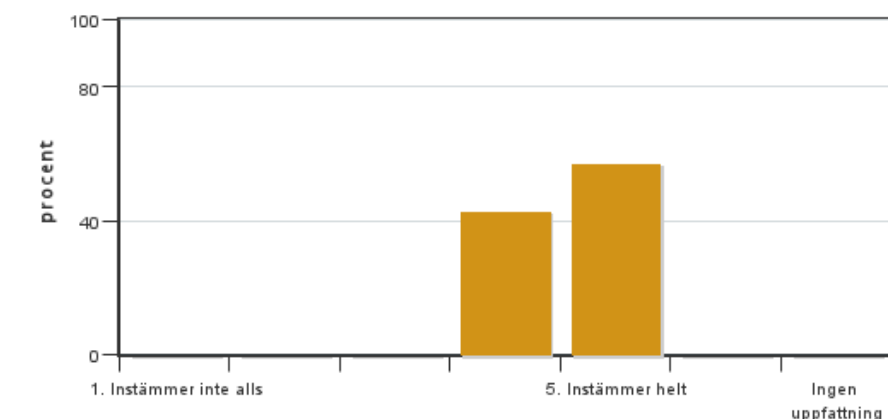


Antal svar: 7
Medel: 4,3
Median: 5

1: 0
2: 1
3: 0
4: 2
5: 4

Har ingen uppfattning: 0

4. Jag anser att kursinformationen var lättillgänglig.

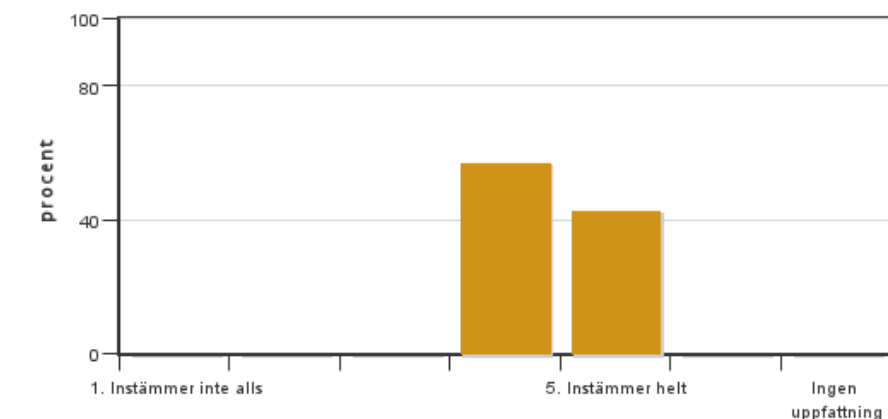


Antal svar: 7
Medel: 4,6
Median: 5

1: 0
2: 0
3: 0
4: 3
5: 4

Har ingen uppfattning: 0

5. Kursens lärandemoment (föreläsningar, litteratur, övningar med mera) har stöttat mitt lärande.



Antal svar: 7
Medel: 4,4
Median: 4

1: 0
2: 0
3: 0
4: 4
5: 3

Har ingen uppfattning: 0

6. Jag anser att den sociala lärmiljön har varit inkluderande där olika tankar respekterades.



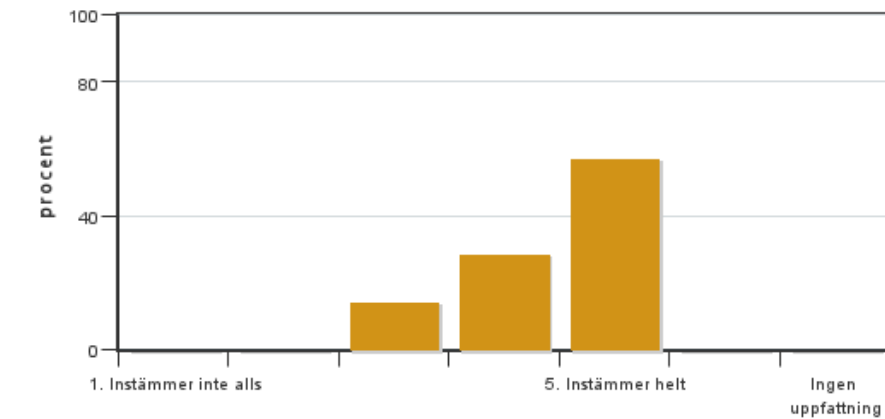
Antal svar: 7
Medel: 4,7
Median: 5

1: 0
2: 0
3: 0
4: 2
5: 5



Har ingen uppfattning: 0

7. Jag anser att den fysiska lärmiljön (exempelvis lokaler och utrustning) var tillfredställande.



Antal svar: 7

Medel: 4,4

Median: 5

1: 0

2: 0

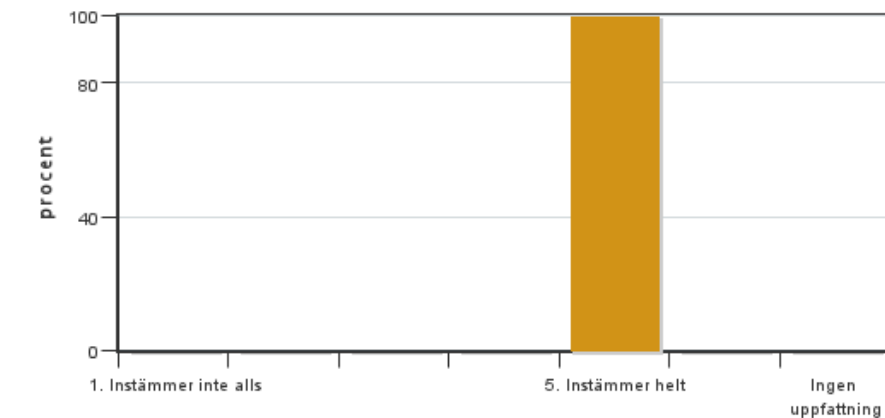
3: 1

4: 2

5: 4

Har ingen uppfattning: 0

8. Examinationen/-erna gav mig möjlighet att visa vad jag lärt mig under kursen, se lärandemål.



Antal svar: 7

Medel: 5,0

Median: 5

1: 0

2: 0

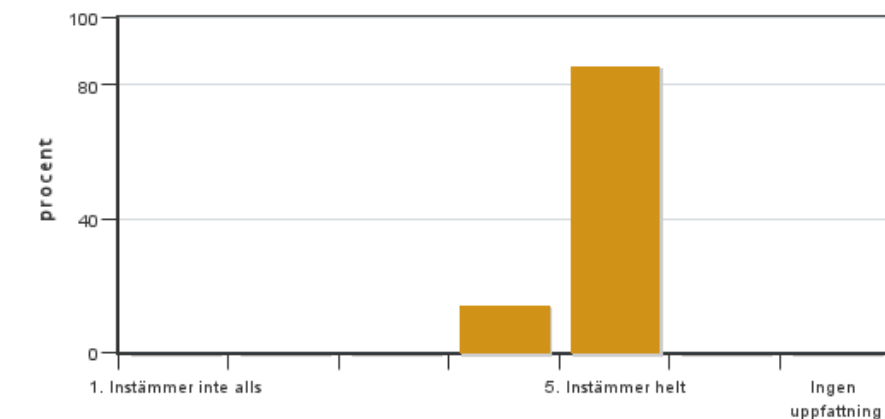
3: 0

4: 0

5: 7

Har ingen uppfattning: 0

9. Jag anser att kursen har berört hållbar utveckling (miljömässig, social och/eller ekonomisk hållbarhet).



Antal svar: 7

Medel: 4,9

Median: 5

1: 0

2: 0

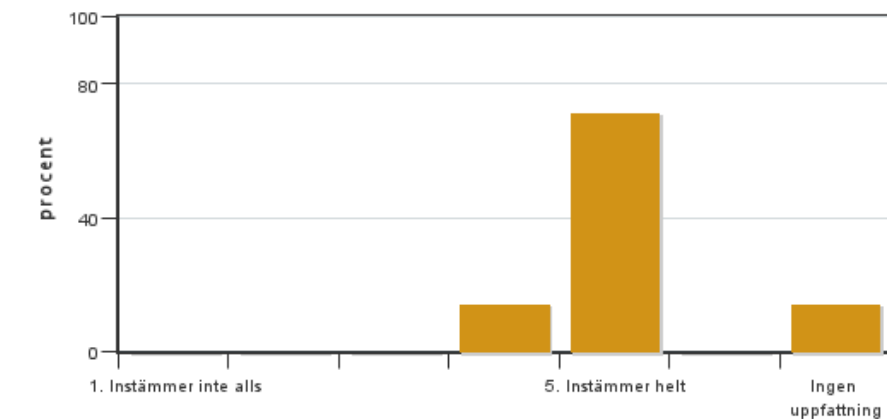
3: 0

4: 1

5: 6

Har ingen uppfattning: 0

10. Jag anser att kursen har berört ett genus- och jämställdhetsperspektiv i innehåll och praktik (t. ex. perspektiv på ämnet, kurslitteratur, fördelning av taltid och förekomst av härskartekniker).

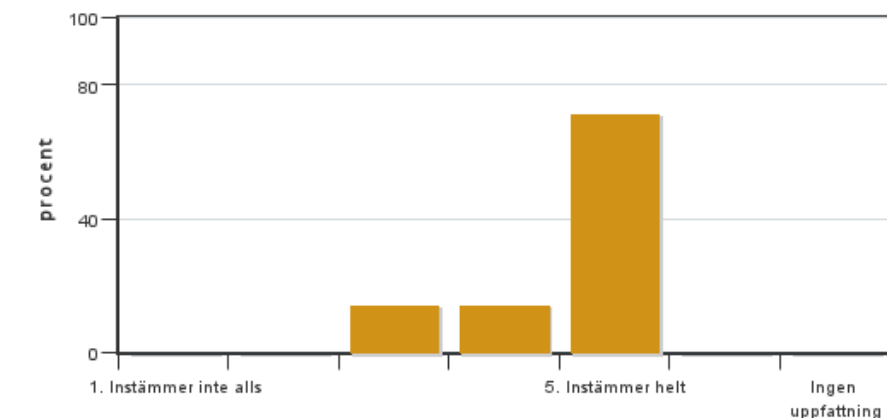


Antal svar: 7
 Medel: 4,8
 Median: 5

1: 0
 2: 0
 3: 0
 4: 1
 5: 5

Har ingen uppfattning: 1

11. Jag anser att kursen har berört internationella perspektiv.

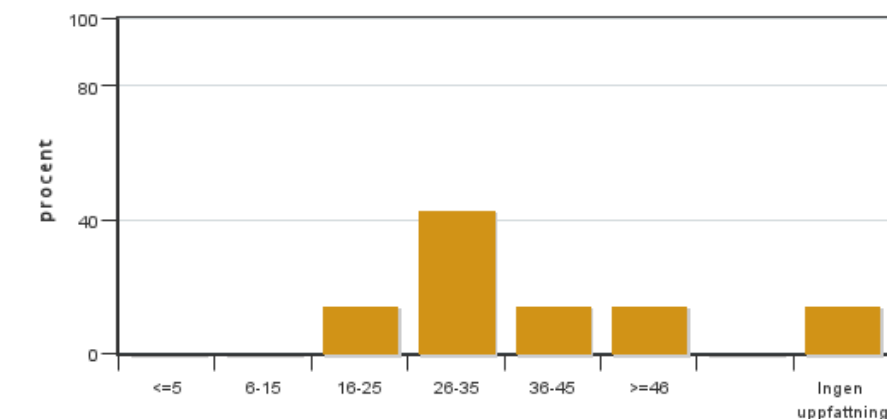


Antal svar: 7
 Medel: 4,6
 Median: 5

1: 0
 2: 0
 3: 1
 4: 1
 5: 5

Har ingen uppfattning: 0

12. Jag har i genomsnitt lagt ... timmar per vecka på kursen (inklusive schemalagd tid).



Antal svar: 7
 Medel: 32,7
 Median: 26-35

≤5: 0
 6-15: 0
 16-25: 1
 26-35: 3
 36-45: 1
 ≥46: 1

Har ingen uppfattning: 1

Kursledarens kommentarer

Studenterna är mycket nöjda med kursen och anser att helhetsintrycket är bra. Kursen har en tydlig koppling till lärandemålen och de flesta anser att de haft tillräckliga förkunskaper men det skiljer lite beroende på vad man läst i tidigare kurser.

Kursinformationen har varit lättillgänglig och kursens lärande moment har till stor del varit bra. Studenterna vill ha tydligare instruktioner till projektarbetet vilket inte är helt lätt då studenterna själva får välja vad de vill arbeta med i projektet. Det kommer dock att inför nästa kurs arbetas med att förtydliga instruktionerna samt vad som ska ingå vid de olika delinlämningarna av projektet. Det kommer också att arbetas med att förbättra en föreläsning och en övning.

Den sociala och fysiska lärmiljön har varit bra. Alla ansåg att de hade fått möjlighet att visa vad de lärt sig under kursen genom de examinerade inlämningarna och projektet.

Kursen har berört hållbar utveckling speciellt genom litteratur, inlämningsuppgift och seminarium. Byggnadsplaneringskursen kräver många arbetstimmar då det är en hel del inlämningsuppgifter och ett stort projekt. Det varierar hur mycket tid man lägger ned och det är beroende på vilken typ av projekt man väljer då frihetsgraden är stor vid val av projekt.

Som kursledare anser jag att studenterna varit intresserade och arbetat mycket bra med projektarbetet samt de har också haft möjlighet att ge synpunkter på innehåll och studieresor. Jag ser redan framemot nästa års kurs och kommer att utveckla kursen ytterligare.

Studentrepresentantens kommentarer

Helhetsintrycket av kursen är gott, majoriteten av studenterna är nöjda och tycker att upplägget med inlämningsuppgifter och arbeten istället för tentamen har varit mycket bra. Dock kände en student att vederbörandes förkunskaper inför kursen var för låga. Kursen kräver att studenterna tar med sig kunskaper från tidigare kurser inom Lantmästarprogrammet, framförallt räknedelarna från de tekniska kurserna och datorvana iom att det används många datorprogram till projektarbetet. Hade man svårt med dessa delar sedan tidigare kräver kursen något mer av en. Detsamma gäller vilken typ av projekt studenterna väljer. Beroende på val av byggnad att rita kan projektet bli mycket stort respektive förhållandevis litet men detta var kursansvarig tydlig med från kursstart.

Samtliga studenter är nöjda med lärendemoment och känner att dessa har stöttat lärandet på ett bra sätt, detsamma gäller den sociala läremiljön. Den fysiska miljön kan förbättras något anser studenterna, bättre stolar har kommit på tal under tidigare kurser och kan till del gälla denna med beroende på lärosal. Samtliga studenter är anser att examinationerna har varit väl lämpade för att kunna uppvisa de kunskaper de inhämtat under kursen. Hållbarhetsdelen ut miljö, ekonomisk samt social hållbarhet låg också högt, med hög sannolighet tack vare en av inlämningsuppgifterna samt tack vare att dessa delar genomströade majoriteten av kursens moment på ett eller annat sätt.

Den tid varje student lagt på kursen varierar vilket inte är konstigt med tanke på att studenterna valde förhållandevis olika projekt under slutskedet av kursen vilket är det moment som kräver mest tid. Sista utvärderingsfrågan kring genus- och jämställdhetsperspektiv fick även den i princip högsta betyg men fick sig även en törn då en student menar att universitetet bör värdera kunskap och lärande framför huruvida ett genus- och jämställdhetsperspektiv har berörts.

7 av 8 studenter besvarade utvärderingen vilket resulterade i en svarsfrekvens på 87 %.