



Studio 2 - Staden och boplatzen LK0301, 40015.1819

15 Hp
Studietakt = 100%
Nivå och djup = Grund -
Kursledare = Eva Kristensson

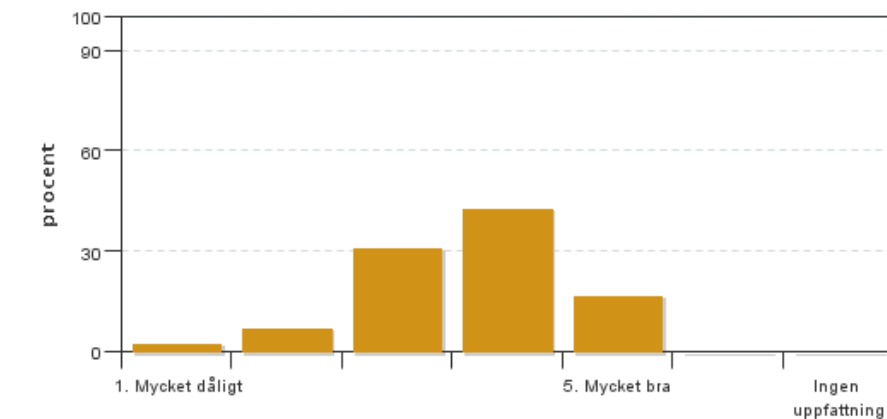
Värderingsresultat

Värderingsperiod: 2019-06-02 - 2019-06-23

Antal svar 42
Studentantal 53
Svarsfrekvens 79 %

Obligatoriska standardfrågor

1. Mitt helhetsintryck av kursen är:

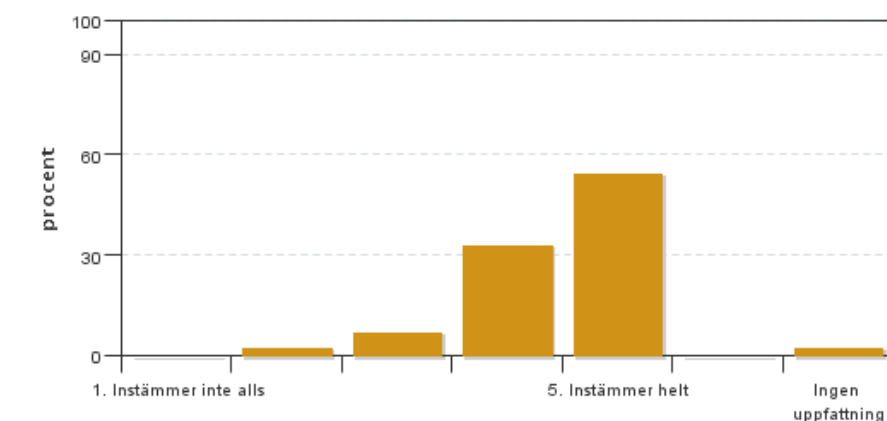


Antal svar: 42
Medel: 3,6
Median: 4

1: 1
2: 3
3: 13
4: 18
5: 7

Har ingen uppfattning: 0

2. Jag anser att kursens innehåll hade en tydlig koppling till kursens lärandemål.

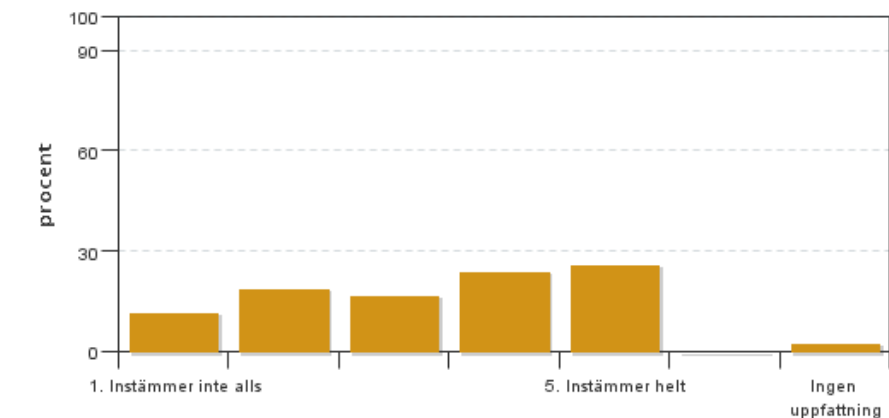


Antal svar: 42
Medel: 4,4
Median: 5

1: 0
2: 1
3: 3
4: 14
5: 23

Har ingen uppfattning: 1

3. Mina förkunskaper var tillräckliga för att tillgodogöra mig kursen.

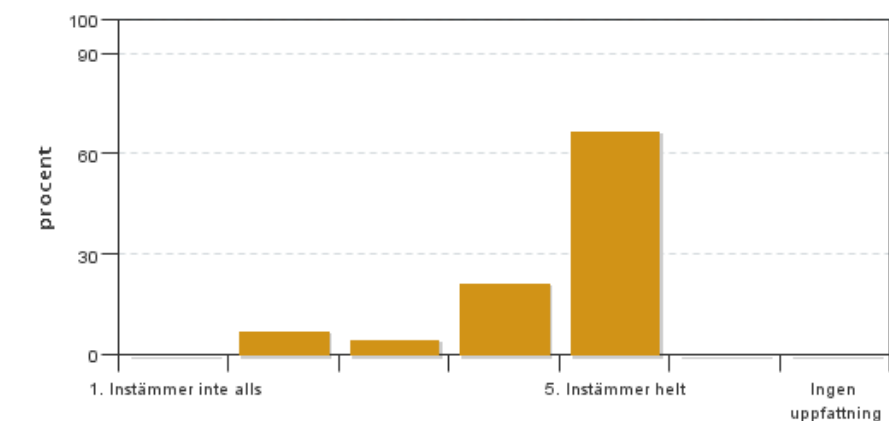


Antal svar: 42
Medel: 3,3
Median: 4

1: 5
2: 8
3: 7
4: 10
5: 11

Har ingen uppfattning: 1

4. Jag anser att kursinformationen var lättillgänglig.

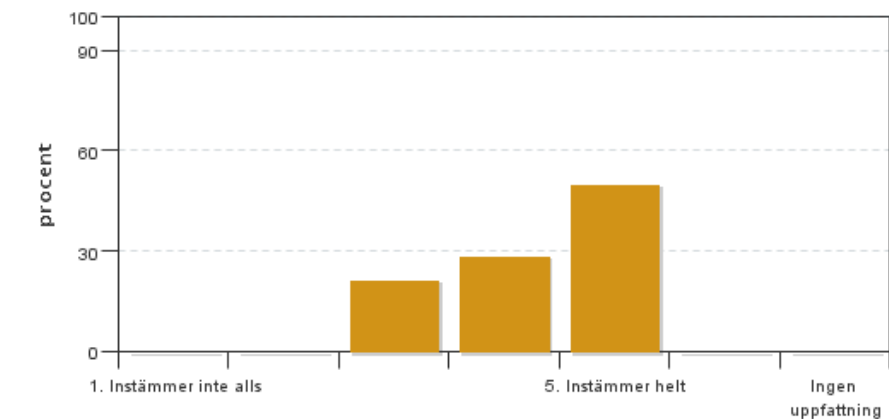


Antal svar: 42
Medel: 4,5
Median: 5

1: 0
2: 3
3: 2
4: 9
5: 28

Har ingen uppfattning: 0

5. Kursens lärandemoment (föreläsningar, litteratur, övningar med mera) har stöttat mitt lärande.

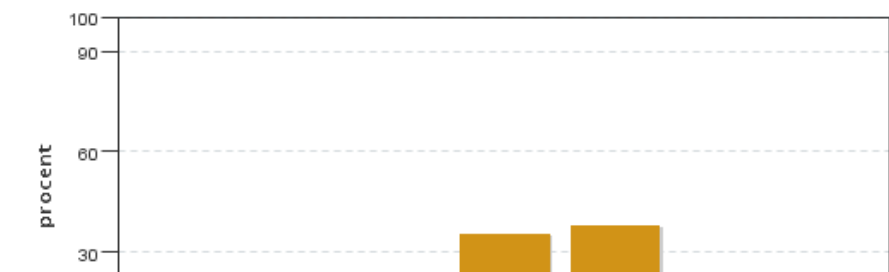


Antal svar: 42
Medel: 4,3
Median: 4

1: 0
2: 0
3: 9
4: 12
5: 21

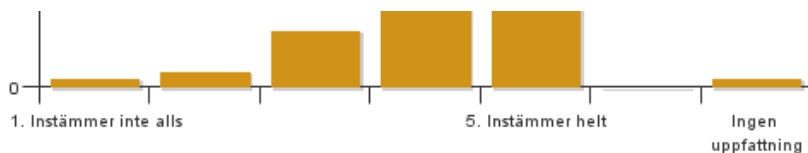
Har ingen uppfattning: 0

6. Jag anser att den sociala lärmiljön har varit inkluderande där olika tankar respekterades.



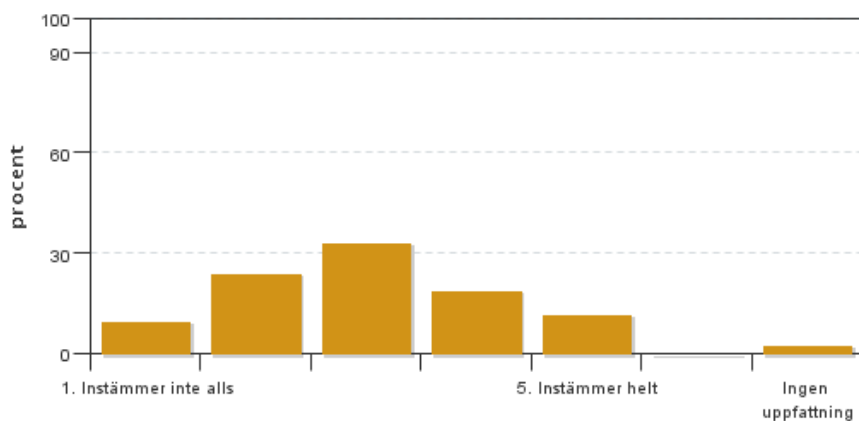
Antal svar: 42
Medel: 4,0
Median: 4

1: 1
2: 2
3: 7
4: 15
5: 16



Har ingen uppfattning: 1

7. Jag anser att den fysiska lärmiljön (exempelvis lokaler och utrustning) var tillfredställande.



Antal svar: 42

Medel: 3,0

Median: 3

1: 4

2: 10

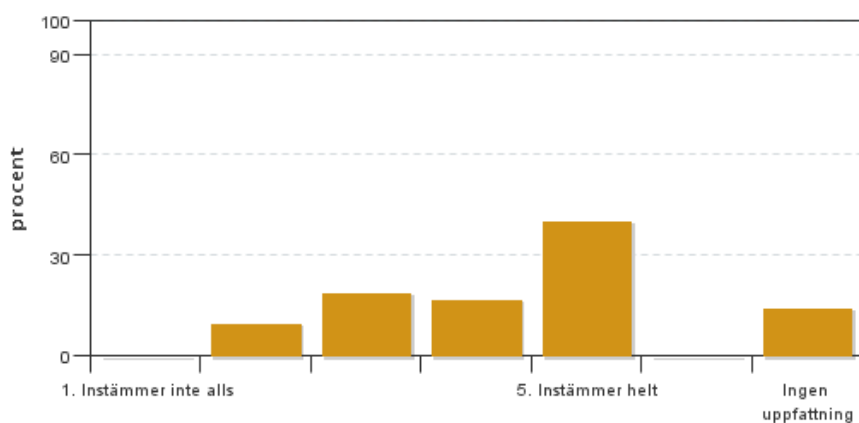
3: 14

4: 8

5: 5

Har ingen uppfattning: 1

8. Examinationen/-erna gav mig möjlighet att visa vad jag lärt mig under kursen, se lärandemål.



Antal svar: 42

Medel: 4,0

Median: 4

1: 0

2: 4

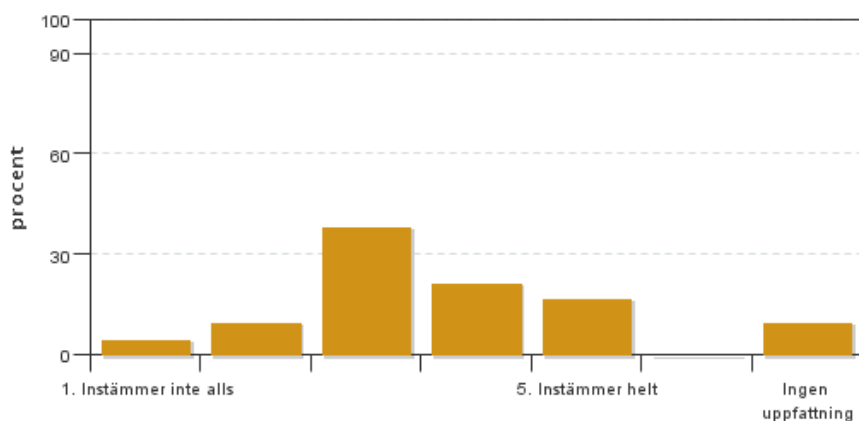
3: 8

4: 7

5: 17

Har ingen uppfattning: 6

9. Jag anser att kursen har berört hållbar utveckling (miljömässig, social och/eller ekonomisk hållbarhet).



Antal svar: 42

Medel: 3,4

Median: 3

1: 2

2: 4

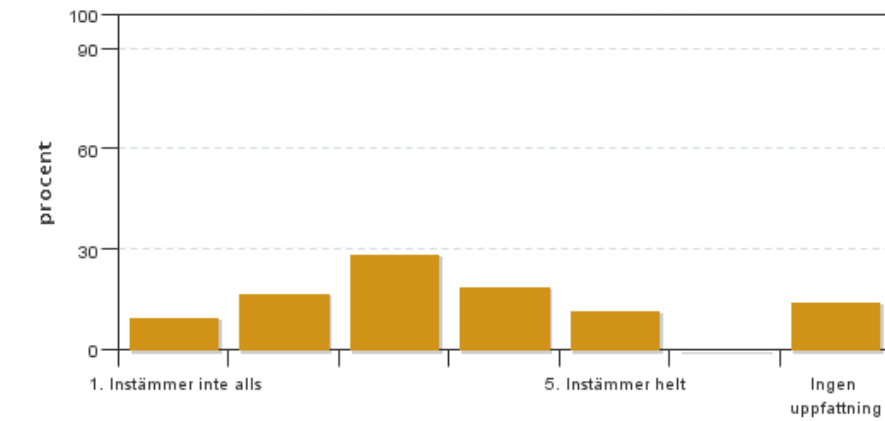
3: 16

4: 9

5: 7

Har ingen uppfattning: 4

10. Jag anser att kursen har berört ett genus- och jämställdhetsperspektiv i innehåll och praktik (t. ex. perspektiv på ämnet, kurslitteratur, fördelning av taltid och förekomst av härskartekniker).

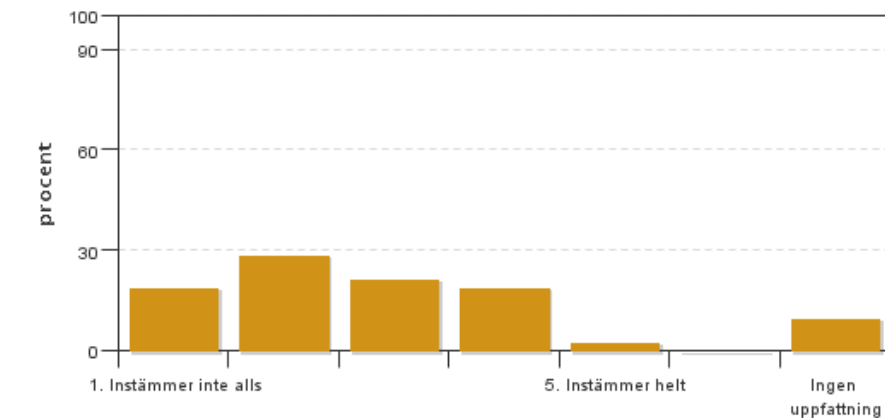


Antal svar: 42
 Medel: 3,1
 Median: 3

1: 4
 2: 7
 3: 12
 4: 8
 5: 5

Har ingen uppfattning: 6

11. Jag anser att kursen har berört internationella perspektiv.

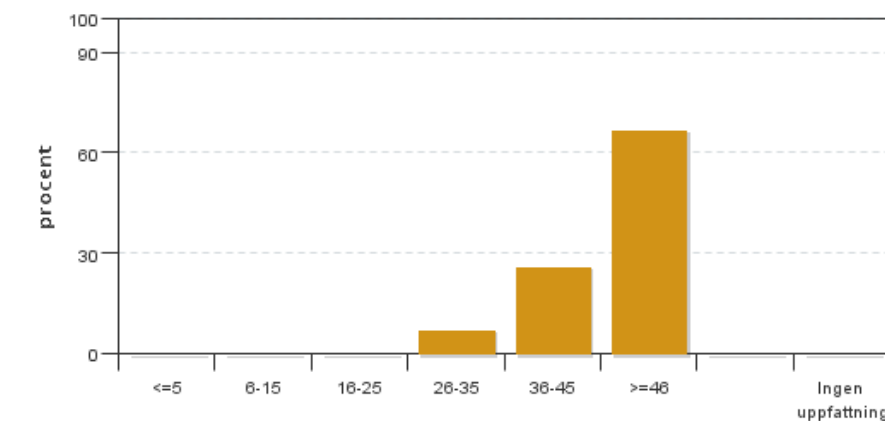


Antal svar: 42
 Medel: 2,5
 Median: 2

1: 8
 2: 12
 3: 9
 4: 8
 5: 1

Har ingen uppfattning: 4

12. Jag har i genomsnitt lagt ... timmar per vecka på kursen (inklusive schemalagd tid).



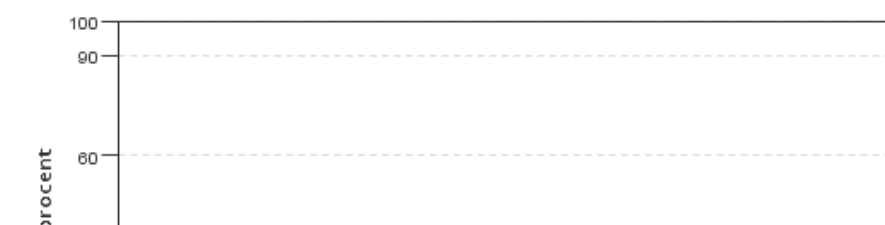
Antal svar: 42
 Medel: 43,3
 Median: ≥46

≤5: 0
 6-15: 0
 16-25: 0
 26-35: 3
 36-45: 11
 ≥46: 28

Har ingen uppfattning: 0

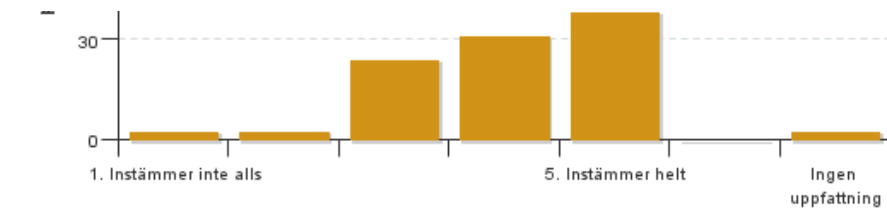
Egna frågor

13.Handledningen har fungerat bra. Ge gärna förslag på förbättringar.



Antal svar: 42
 Medel: 4,0
 Median: 4

1: 1
 2: 1
 3: 10

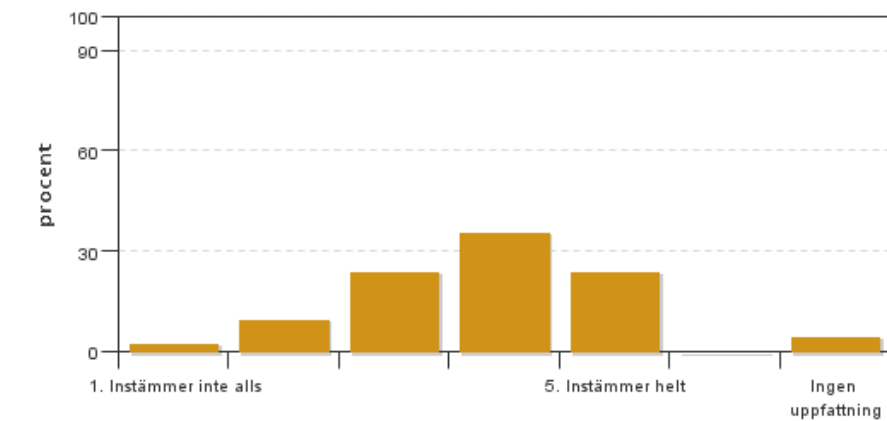


4: 13

5: 16

Har ingen uppfattning: 1

14. Litteraturseminariet var värdefullt. Ge gärna förslag på förbättringar.



Antal svar: 42

Medel: 3,7

Median: 4

1: 1

2: 4

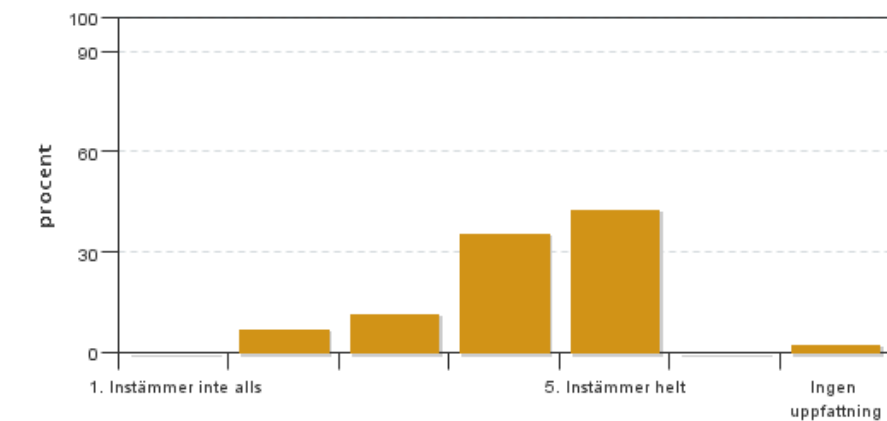
3: 10

4: 15

5: 10

Har ingen uppfattning: 2

15. Föreläsningarna var relevanta i tid och innehåll. Ge gärna förslag på förbättringar.



Antal svar: 42

Medel: 4,2

Median: 4

1: 0

2: 3

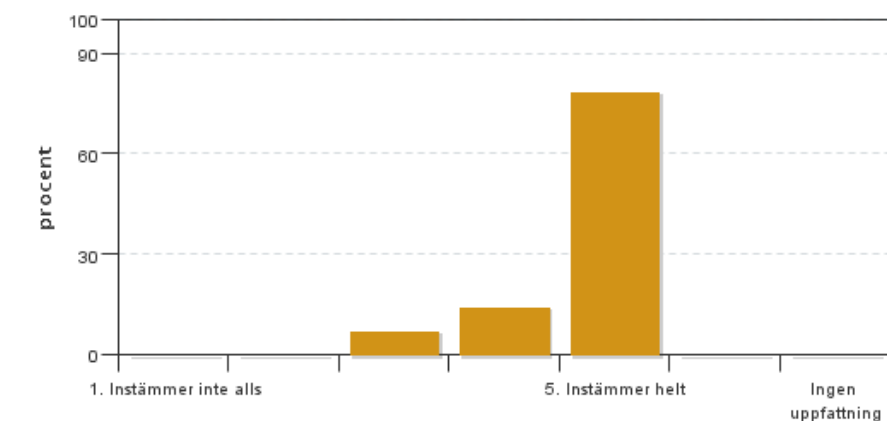
3: 5

4: 15

5: 18

Har ingen uppfattning: 1

16. Exkursionen var värdefull.



Antal svar: 42

Medel: 4,7

Median: 5

1: 0

2: 0

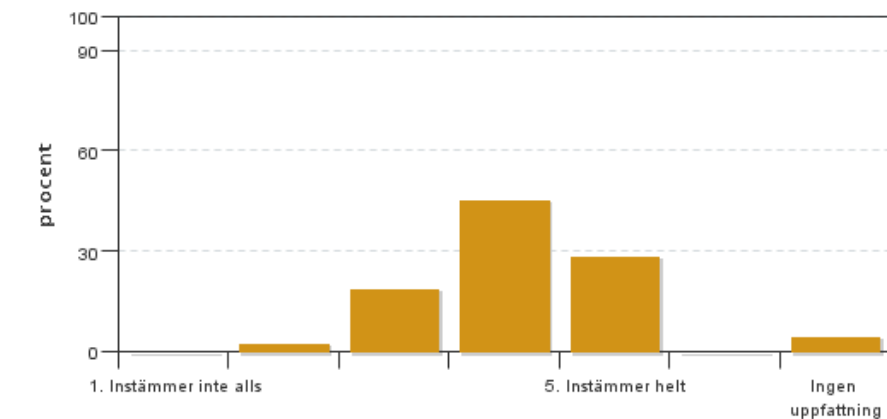
3: 3

4: 6

5: 33

Har ingen uppfattning: 0

17. Kritiken jag/vi fick vid redovisningarna var konstruktiv. Ge gärna förslag på förbättringar av kritiken.

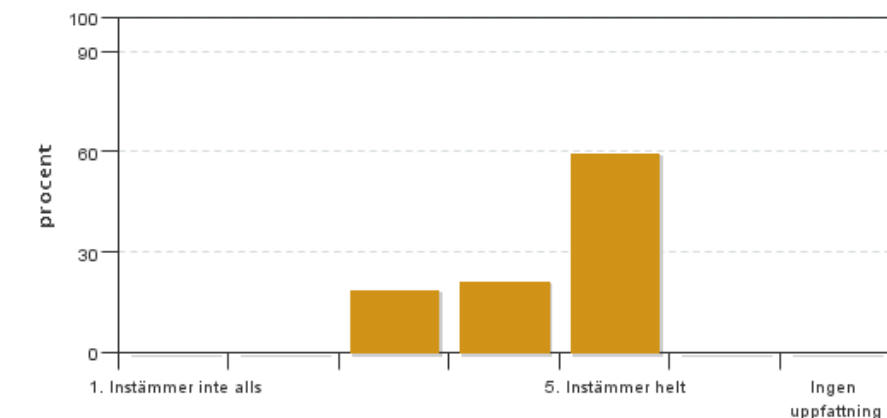


Antal svar: 42
 Medel: 4,1
 Median: 4

1: 0
 2: 1
 3: 8
 4: 19
 5: 12

Har ingen uppfattning: 2

18. Kurslitteraturen har varit relevant. Kommentera gärna.

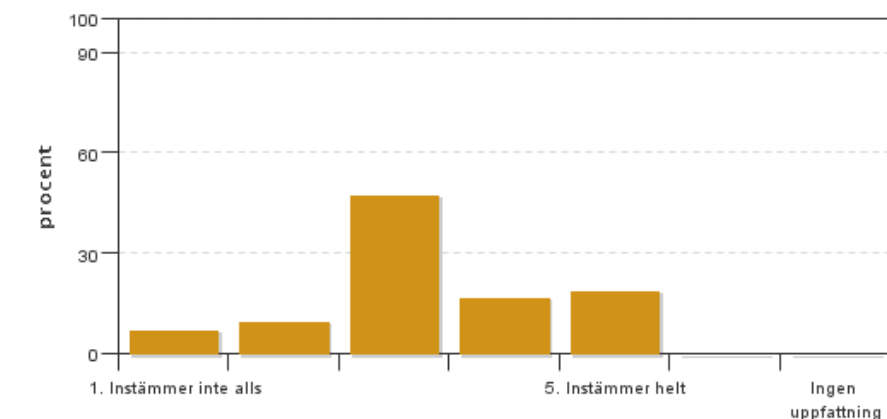


Antal svar: 42
 Medel: 4,4
 Median: 5

1: 0
 2: 0
 3: 8
 4: 9
 5: 25

Har ingen uppfattning: 0

19. Undervisning i de digitala verktygen har fungerat bra. Ge gärna förslag på förbättringar.



Antal svar: 42
 Medel: 3,3
 Median: 3

1: 3
 2: 4
 3: 20
 4: 7
 5: 8

Har ingen uppfattning: 0

20. Skriv fritt om bra och dåliga saker om kursen. Ge gärna konkreta förslag till förbättringar.

Kursledarens kommentarer

Kursens som helhet

I årets kurs arbetade vi för tredje gången med den planerade nya stadsdelen Kronetorp i Burlövs kommun. Kursuppgiften var att utveckla ett förslag till god bostadsmiljö i detta område. Vi har haft utmärkta kontakter med Stadsbyggnadsförvaltningen, dess planchef Kerstin Torseke Hulthén och planarkitekt Gärda Sjöholm. Det är få kommentarer som handlar om valet av område i kursvärderingen, vilket tyder på att det fungerat tillfredsställande. Kommentarer förekommer om att det hade underlättat om kursen arbetat med ett område med befintligt bebyggelse

och därigenom begränsat valmöjligheterna. Enligt min mening så ger de två alternativen, att antingen göra interventioner i redan utbyggd miljö eller att välja ett utbyggnadsområde med begränsad befintlig bebyggelse, olika möjligheter och begränsningar, som attraherar olika studenter, och att det är svårt att lyfta fram den ena modellen före den andra. Genom åren har båda typer av uppgifter valts för denna kurs.

Stressigt och påfrestande - men väldigt lärorikt, är en typ av omdöme som avspeglar ett grundläggande drag hos kursen, och som kursen fått under flera år. Det finns en grundläggande problematik i denna kurs med att både introducera stadsbyggandets komplexitet och de digitala verktygen, vilket är två mycket krävande uppgifter. Denna problematik har diskuterats kontinuerligt under åren och lett till en långsam men successiv omfördelning av undervisningen av de digitala verktygen. Inför årets kurs har ytterligare överflyttningar gjorts med bl.a. introduktionen av Illustrator i Planeringens grunder och mer av Photoshop i formlärakursen Dialog med en plats. Samtidigt var det första gången som kursen gick i sin nya omarbetade och nedminskade version på 15 hp. Kursvärderingen visar tydligt att de insatser som gjorts för att avlasta kursen i digitala verktyg tillsammans med andra förändringar som gjorts för att minska kraven i kursen inte kunnat väga upp den förlust av arbetstid som tidsbegränsningen med 5 hp har åstadkommit. Det finns ett uppenbart behov att se över balansen mellan kursens krav och kursens omfattning i tid inför nästa läsårs kurstillfälle. Men kursresultatet är mycket bra. 50 av de 53 studenter som startade i läsårets kurs (nära 95 %) lämnade in sina projektförslag till slutgenomgången vid terminens slut. Endast 6 studenter fick kompletterir

Svarsfrekvensen på den digitala kursvärderingen är också bra, 79 %. Jag vill tacka för alla omsorgsfullt besvarade frågor och goda förslag som finns i den omfattande kursvärderingen, och som kommer att vara till god nytta för kursledningen inför planeringen av nästa kurs. I det följande lyfter jag fram några övergripande reflektioner.

Inför kommande kurs:

Tidspress och stress

Över 60 % av studenterna anser att de lagt mer än 46 timmar per vecka i genomsnitt. Detta är naturligtvis en alltför hög siffra. Det verkar finnas en enighet om att huvudproblemet är framförallt den tidsbrist som upplevts under den senare delen av kursen, när studenterna arbetar med att få ihop sitt material till slutinlämningen och med i huvudsak digital redovisning av materialet. Det helt dominerade antalet kommentarer handlar om denna tidsbrist och den starka stress det har fört med sig. Här betonas starkt att undervisningen i Illustrator kommer för sent i kursen och att den introduktion som gets innan kursen varit alltför begränsad.

Här finns flera vägar att gå för att försöka reducera den negativa stress som många påtalar:

– Först och främst krävs ett fortsatt arbete med progressionen av de digitala verktygen. Det omfattar inte bara att sprida ut introduktionen av de digitala verktygen, utan också att studenterna får träna att applicera denna kunskap på övningsuppgifter som känns relevanta som förberedelser för deras användning av verktygen i Studio 2. Det finns nu en pågående diskussion med både programstudierektor och Kristin Wegren som arbetar aktivt med progressionen av de digitala verktygen om fortsatt avlastning i Studio 2, bl.a. genom att ge mera övning i Illustrator innan Studio 2.

- "I början var jag inte här fulla veckor, men nu under slutet har man fått sitta många timmer utöver den schemalagda tiden". Att arbetsbelastningen fortfarande upplevs vara ojämn under kursens gång, är något som kan hanteras både i schemalagningen och i den successiva information som studenterna får.

– Att kontinuerligt diskutera vad som kan upplevs som oklara prestationskrav, t.ex. genom att påminna om att de exempel på grafisk redovisning som förekommer på föreläsningar och introduktioner inte är den nivå som alla måste uppnå, utan är tänkt att vara en inspiration till inläringen, förebilder som kan ge idéer till det egna arbetet.

– Att lyfta fram stresshantering och metoder för arbetsplanering i kandidatutbildningen.

– Att också se till att kritiker och handledare är bättre insatta i var i arbetsprocessen som studenterna befinner sig vid varje genomgångstillfälle genom att göra handledare/kritiker medvetna om kursens upplägg och hur mycket tid det finns (kvar) för varje moment. Det kan också vara bra att göra studenterna medvetna om att kritiker kan lyfta fram viktiga stadsbyggnadsfrågor och konsekvenser av olika val i en genomgång utan att därigenom mena att förslagsställaren behöver rita om sitt förslag. Kommentarer kan vara tänkta att förmedla en mera generell insikt till studenternas kontinuerliga mognadsprocess.

– Kommentarer finns i både den muntliga och den digitala kursvärderingen om att landskapsarkitekturdagen kräver mycket energi för dem som är med och aktivt planerar den. Man kan diskutera om det bara är tvåårsstudenterna som ensamma ska planera den. Att flytta den till annan läsperiod (t.ex. läsperiod 3) hade naturligtvis avlastat studenterna i denna kurs.

– Liksom tidigare år finns i en så stor studentgrupp olika uppfattningar både om tidspress men också om **kursens svårighetsgrad**. Här framträder både en uppskattning av att kursen är en utmaning, att den inte har för hög svårighetsgrad, men också det motsatta, vilket skapar en känsla av otillräcklighet, när man ställts inför problem som man tidigare inte mött. Det är viktigt att kursansvarig och handledare påpekar att studenterna inte behöver "lösa" alla problem som man konstaterar inom övningsområdet, och att hjälpa studenten att mejsla fram en lagom individuell uppgift i sitt projektarbete.

Om kursens inriktning i förhållande till dagens stadsbyggnadsutmaningar

I år finns ett antal intressanta kommentarer kring hur kursen bör förhålla sig till det samhälle och den verklighet som

vi har omkring oss. Är det dagens planeringskultur som vi ska förmedla och studenterna ta ställning till? Eller bör vi vara mycket mera framtidsinriktade och mindre konventionella/traditionella? I kursvärderingen finns ett antal skarpa och återkommande kommentar om behovet av en mera radikal ansats i huvudsak utifrån den pågående klimatförändringen och de konsekvenser av den som vi både ser och bara anar idag. Vad ställer det för krav på våra stadsbyggnadsstrategier: boendet, transporter, livsmedelsförsörjningen, osv? I de här kommentarerna efterfrågas en större öppenhet och mera radikala strategier i stadsbyggnadsundervisningen. Det här är en boll som jag skickar vidare till nästa års kursledning.

Om nödvändig infrastruktur.

Även i år förekommer kritik på långsamma datorer, fulla datosal, dåliga stolar i datasalarna, hög ljudnivå i Studion mm. Förhoppningsvis kommer huvuddelen av dessa problem att lösas i och med den ombyggnad som nu sker av Studion, då samtliga studenter får en egen ny dator i denna kombisal.

SLU har ett övergripande mål att ”öka kunskapen om hållbar utveckling och hållbart nyttjande av naturresurser hos våra studenter”. Kommentera nedan hur du anser att kursen har bidragit till kursdeltagarens kunskaper om hållbar utveckling och hållbart nyttjande av naturresurser.

Den här kursen är inriktad på boplatser och har i första hand ett fokus på social hållbarhet. Kursen vill förmedla en förståelse för hur stadsbyggandet i stort och utformningen av den bostadsnära utemiljön kan vara stödjande i människors vardagsliv. Teman som integration, identitet, hälsa och barns och ungdomars behov av utrymme har behandlats i studenternas förslag. Sociala aspekter har behandlats i litteraturdelen av kursen.

Både när det gäller detta mål och frågan om internationella perspektiv har behandlats i kursen så finns kommentarer från studenterna om att det är perspektiv som behandlats i begränsad utsträckning. Min fråga är hur relevant det är att ställa dessa krav till alla kurser. Min uppfattning är att det är svårt att i den nuvarande formen för Studio 2 behandla ytterligare teman. I denna introduktionskurs kan det också vara rimligt att studenterna får en orientering i den svenska planeringspraxis som huvuddelen kommer att arbeta i.

2019-06-28 /Eva Kristensson

Studentrepresentantens kommentarer

Kursen som helhet

Många studenter har tyckt att kursen varit väldigt givande och att delgenomgångarna har varit ett bra inslag där man fick se kurskamraters idéer och fått följa dem genom hela kursen, det har dock varit tätt om tid för många och flertalet studenter har lagt betydligt mer tid på projektet än vad som varit schemalagt. Framför allt upplevde många att det inte fanns tid för att göra de förändringar under arbetsgång om man hade velat och att slutfasen blev allt för jäktad. Mycket av tidsbristen tycker många av studenterna beror på att man behövt ta beslut över stadsplaneringens komplexa frågor samtidigt som man lär sig, för många, helt nya program. Det nämns att det kanske inte är studenternas ambitionsnivå som är problemet vilket togs upp under den muntliga utvärderingen utan att det faktiskt för lite tid för en så pass komplex kurs. Innehållsmässigt har det dock som sagt varit en väldigt informativ och spännande kurs med stor men relevant spridning på föreläsningar.

Generellt är alla studenter nöjda med kursen utöver de sista veckornas enorma tidspress.

Kursens innehåll kontra lärandemål

Majoriteten av de studenter som svarat tycker att innehållet absolut har varit relevant men att det inte riktigt funnits tid till att reflektera och implementera det som vi fått höra om/blivit introducerade till i vårt arbete. De som inte tidigare hade arbetat i de program som användes hade även velat ha lite mer tid och kanske lite mer övningar till dessa. De grunder som vi fått känna vissa studenter låg lite förlängt ifrån de mål som vi förväntades uppnå.

Exkursionerna var mycket uppskattade.

Tillräckliga förkunskaper

Under den muntliga utvärderingen diskuterades det om att det blev lite ont om tid att lära sig de nya programmen och lärarna sa då att tidigare var det ännu fler program som var inlagda som förstagningsprogram i den här kursen, men flertalet studenter hade trots detta stor tidsbrist när det gällde att få in alla sina planer i AutoCAD. Många studenter hade gärna sett att vi fick introduktioner till de olika programmen redan i tidigare kurser för att i den här kursen kunna fokusera på det som är huvuduppgiften, stadsplaneringen. Så tidigt som i de första kurserna Möte med landskap skulle uppgifter i program med inlämningskrav vara en bra förändring.

Det nämndes även i kommentarerna i den digitala utvärderingen att man kanske skulle förlänga kursen igen om man inte kan ändra innehållet och hellre korta ner formlära 2.

Kursinformation

Många studenter tyckte att det var lätt att hitta all kursinformation och att det var bra med de tydliga sms-utskicken, en del tyckte dock att det hade varit bättre om allt låg på canvas i olika mappar då en del info låg under kursmeddelande men aldrig hamnade under länkar.

Lärandemoment

Föreläsningarna har varit väldigt uppskattade och exkursionen med bostadsgårdarna har varit en av de mest relevanta besöken vi gjort. Dock hade flera av studenterna velat ha lite mer introduktion till hur man i "verkligheten" så att säga planerar en helt ny stadsdel.

Introduktionerna till programmen och de introduktions-uppgifter som vi fick hjälpte många att komma in i programmen men det hade som sagt behövts mer tid till att lära sig programmen och gärna i förväg i andra kurser.

Litteraturen var relevant och det fanns gott om tid till att läs inför seminariet, men några studenter har efterfrågat ytterligare ett seminarium.

Handledartiden har varit guld värd för många av studenterna.

Den sociala lärmiljön

LAB-grupperna var väldigt uppskattade men det har kommit upp kommentarer om att vi är en grupp/klass som faktiskt tycker väldigt lika allihop och att det på flera sätt uppmuntras av handledarna, att tänka på ett visst sätt, vilket gör att det inte blir så mycket diskussion om hur man skulle kunna göra annorlunda.

Kritiken från handledare kan ju variera från person till person men det har upplevts som svårt att veta vad som är kritik, förändringsförslag och vad som bara är kritikern/handledarens egna smak.

Mer öppna ramar och kanske se mer åt "udda" förslag och kanske se lösningar bortom staden och det tätbyggda som nu är normen.

Normen i klassen, och tidigare klasser enligt äldre studenter och lärare, är att sitta kvar sent på kvällar och under helger. Många studenter har mått psykiskt dåligt av stressen under kursen, men detta ses som helt normalt. Vi i klassen tycker att man borde se över vad som anses som normalt och hur mycket utanför schemalagd tid som man egentligen förväntas sitta kvar på universitet och arbeta.

Den fysiska lärmiljön

Studion ska nu renoveras och det tycker många studenter är på tiden, hög ljudnivå och dålig belysning samt att en del ritbord inte går att vinkla eller höja.

Även datorsalarna har varit ganska högljudda tycker flera studenter och datorerna har inte alltid orkat med i slutskedet då programmen krävt mer kapacitet än vad de har, särskilt eftermiddagarna har det saktat ned i hasighet. Ibland var det även för få datorer då det inte bara är vår kurs som behöver använda sig av datorerna. Stolarna i Olympen som många i klassen använde sig av har många trasiga stolar som behöver bytas ut och det är svårt att ställa in dem till en ergonomisk inställning när man ska sitta så länge framför en dator.

Skärborden/skärmaskinerna är slöa och få av oss kunde använda dess utan fick skära så gott det gick med linjal och kniv.

Examinationerna

Varierande svar i klassen men som tidigare nämnts har mycket fokus blivit på datorprogrammen vilket hämmat kursens huvuduppgift och ens val har blivit lite slumpartade i vissa fall. De muntliga presentationerna till varje delmoment har varit väldigt uppskattade men i vissa fall har tyngdpunkten hamnat på smådeltaljer som kan anses nästan helt oväsentliga.

Lite dumt att kursutvärderingen låg inna slutpresentationerna och den verkliga examinationen.

Hållbar utveckling i kursen

Det har berörts men hade absolut varit bra med mer diskussioner om detta, kanske fler föreläsningar med olika idéer om vad som är hållbar utveckling och inte bara lägga fokus på ett eller några få "rätt". Kanske ta in några externa föreläsare som kan ge sina varierande synvinklar på det.

Interntionella perspektiv i kursen

Många i klassen vill att det läggs mer fokus på detta för att få inspiration från andra länder och kanske tom. andra världsdelar för att få se de "vanliga" bostadsgårdarna där. Fokus var antagligen mest på Sverige och svenska bostadsgårdar då det här med sådana vi jobbar med i den här kursen, men det betyder inte att vi inte kan ta inspiration i från fler andra länder där det finns fungerande bostadsgårdar som ser annorlunda ut.

Antalet arbetstimmar

39 av 42 svarande studenter hade lagt mer än 40 timmar i veckan på arbetet och mer än hälften av klassen uppger att de har lagt mer än 46 timmar i veckan. Särskilt tiden mellan sista delgenomgången och slutpresentationen har många suttit extremt sena kvällar och långa dagar under helgerna, oavsett hur man strukturerat så var det för lite tid under de sista veckorna. Några av de som inte jobbat mer än 40 timmar i veckan har uppgett att de hade velat lägga mer tid för att kunna producera det som de verkligen ville visa upp men som inte kunnat detta på grund av att de har familj hemma.

Så som vi har jobbat under den här kursen skulle väl inte fungera på en arkitektbyrå? Ingen av oss har ännu jobbat på "riktigt", men något känns fel när så många lägger så mycket tid på arbetet utöver det som är planerat. Omstrukturering behövs och att minska kursens poäng och därmed antal timmar var inte till kursens fördel.

Genus- och jämställdhets-diskussioner

Detta har inte tagits upp på något specifikt sätt, och frågan från studenterna är hur man vill att vi ska se på detta. Hur vill ni att detta ska implementeras? Som ett måste moment eller för att det är något som studenter och lärare har efterfrågat?

Flera exempel på kvinnor som jobbat inom arkitektur de senaste århundradet hade varit välkommet, de kanske inte är de allra mest uppmärksammade men det skulle vara trevligt att få lite input om de arkitekter som inte var topp arkitekter och gärna kvinnliga.

Handledare

Det har varit toppen med handledare och med olika bakgrunder. Dock hade det varit trevligt med en eller flera ambulerande handledare och mer handledning i datorsalen/arna. Hade varit bra om handledarna var helt införstådda med detaljeringsgrad och framför allt vilken tidspress vid hade så att man inte fastnar i onödiga detaljer som ytterligare ökar stressen.

Några studenter har nämnt att de gärna ser att man anmäler sig till handledningen digitalt.

Litteraturseminariet

Lite delade meningar i klassen, men flera efterfrågar större frihet och inte så uppstyllat presentation då det blir mycket upprepningar. Möjligtvis minska antalet i varje grupp så att det blir ett mer lättflytande samtal?

Föreläsningarnas relevans

Bra föreläsningar med god variation men de tog upp den del tid som kanske hade behövts till att sammanställa hela projektet.

Introduktionen till illustratör hade behövts tidigare om det ska introduceras i den här kursen.

Bra att man kunde få tillgång till de flesta föreläsningarna i efterhand på hemsidan.

Exkursionen

Mycket uppskattad! Gärna fler och kanske tidigare i kursen för att få mer inspiration.

Kritiken vid redovisningarna

Lite varierande svar men överlag positivt.

Mer konstruktiv kritik och mer moment inriktad hade varit att föredra. Mängden kritik och på vilket sätt det framfördes varierade mellan olika handledare/kritiker. Det blev som tidigare nämt ibland fokus på saker som inte hade med momentet eller ens var en särskilt väsentlig del av projektet under tid av presentationen som hade behövts till annat.

Många svarade dessutom på detta innan slutredovisningen.

Kurslitteraturen

Många studenter i klassen tycker att litteraturen var relevant och intressant men en del tycker att den var lite daterad och kanske behöver ytterligare lite spridning över olika ämnen och skalor på planering. Vegetation och ekologi omnämns.

Undervisning i digitala verktyg

Föreläsningarna om de olika programmen och lärarna som har hjälpt till i datorsalarna har varit jätte bra och till stor hjälp, men som sagt har det varit ont om tid för att lära sig de olika programmen. Flertalet studenter ser gärna att vi lär oss åtminstone grunderna ordentligt innan den här kursen. Framför allt så har illustratör varit en käpp i hjulet och något som inte alla studenter ens har hunnit med att använda sig av i projektet.

Illustratör behöver introduceras tidigare och uppgifterna hade gärna fått vara mer inriktade på det som vi kommer att använda programmet till. Titta gärna på upplägget för GIS i Planeringens grunder för att se hur vi arbetade där med att lära oss olika funktioner som vi senare behövde i vår uppgift.

Allmänna bra och dåliga kommentarer

Mycket lärorik kurs men att minska från 15 till 20hp var något som både kursen och vi studenter fått lida av.

Mer diskussion efterfrågas och mer tid och plats till att fundera över sitt förslag, kunna göra de förändringar man skulle vilja göra och för att kunna fördjupa sig i uppgiftens komplexitet.

Engagerade lärare och handledare och mycket nytt och spännande som vi lärt oss.

Så gott som alla studenterna nämner stress och psykisk ohälsa till följd av detta, något som vi tycker absolut inte borde få fortgå.

Annordna så att kurutvärderingen ligger efter slutpresentationen för att man på ett snyggt sätt ska kunna hålla ihop hela kursen.