



Möte med landskap 2 LK0297, 20089.1718

15 Hp
Studietakt = 100%
Nivå och djup = Grund
Kursledare = Karl Lövré, Peter Dacke

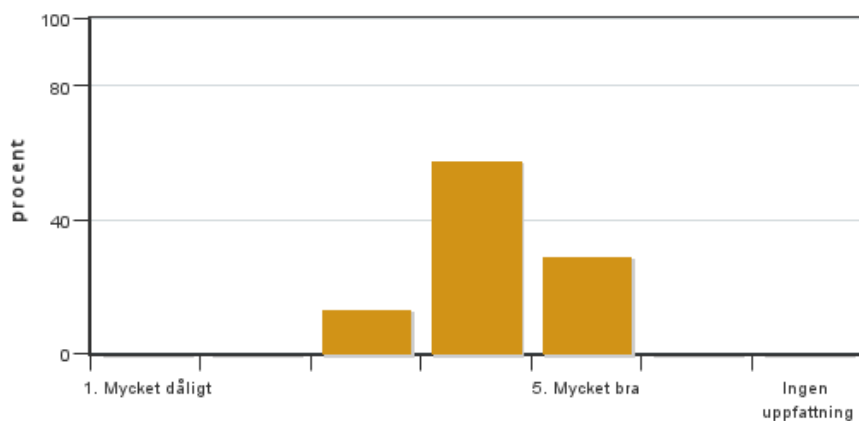
Värderingsresultat

Värderingsperiod: 2017-12-31 - 2018-01-28

Antal svar 38
Studentantal 58
Svarsfrekvens 65 %

Obligatoriska standardfrågor

1. Mitt helhetsintryck av kursen är:

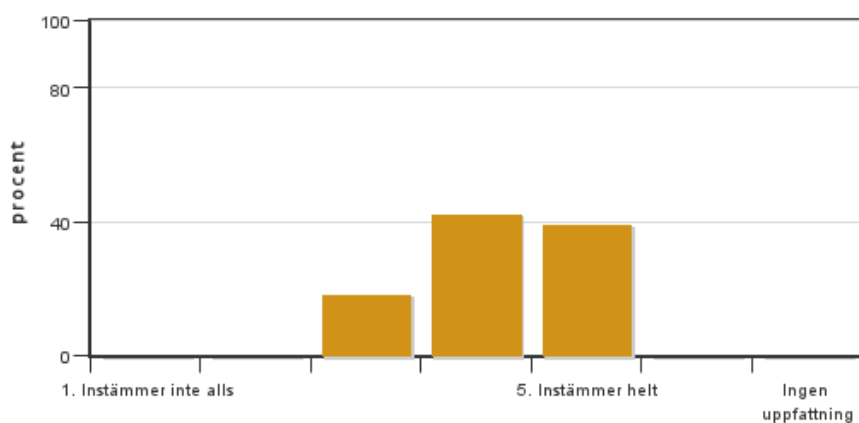


Antal svar: 38
Medel: 4,2
Median: 4

1: 0
2: 0
3: 5
4: 22
5: 11

Har ingen uppfattning: 0

2. Jag anser att kursens innehåll hade en tydlig koppling till kursens lärandemål.

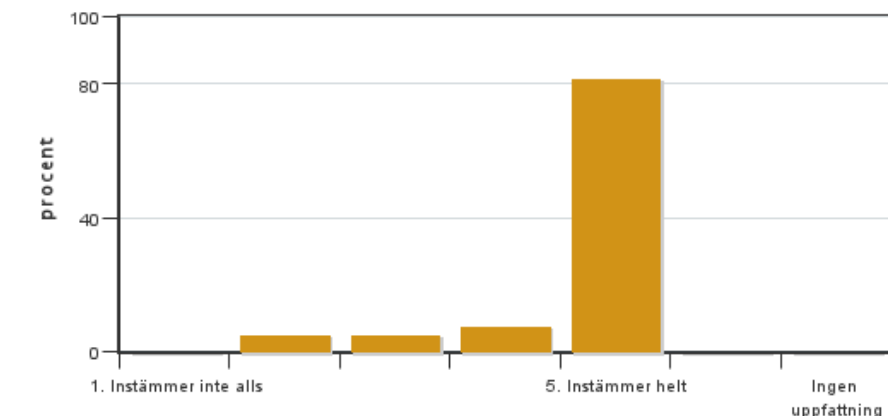


Antal svar: 38
Medel: 4,2
Median: 4

1: 0
2: 0
3: 7
4: 16
5: 15

Har ingen uppfattning: 0

3. Mina förkunskaper var tillräckliga för att tillgodogöra mig kursen.

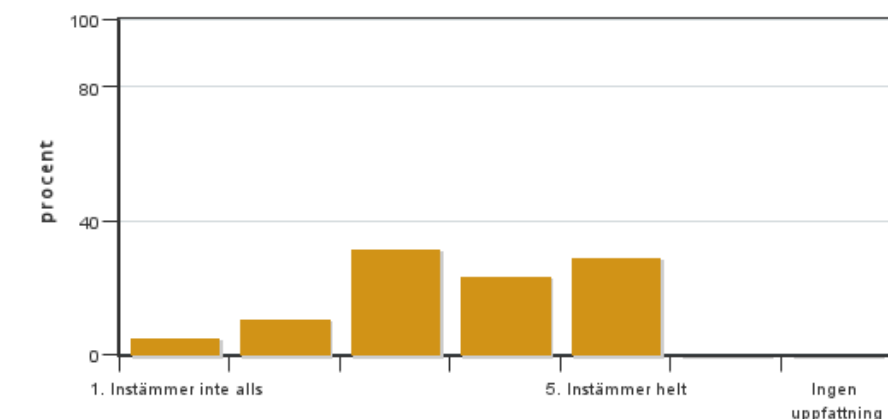


Antal svar: 38
Medel: 4,7
Median: 5

1: 0
2: 2
3: 2
4: 3
5: 31

Har ingen uppfattning: 0

4. Jag anser att kursinformationen var lättillgänglig.

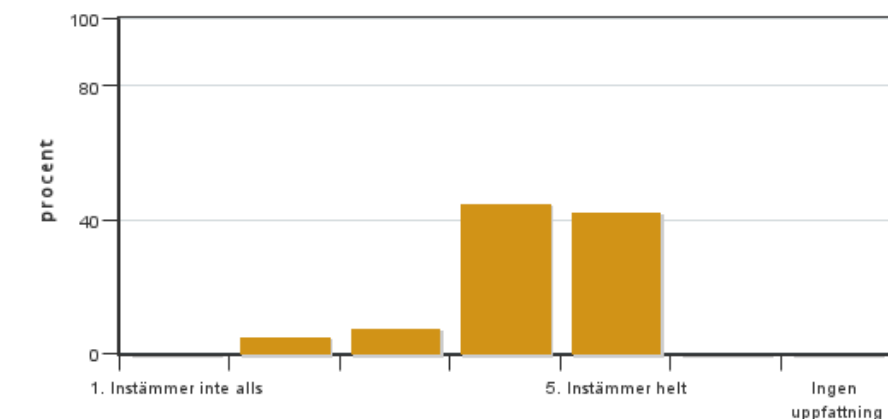


Antal svar: 38
Medel: 3,6
Median: 4

1: 2
2: 4
3: 12
4: 9
5: 11

Har ingen uppfattning: 0

5. Kursens lärandemoment (föreläsningar, litteratur, övningar med mera) har stöttat mitt lärande.

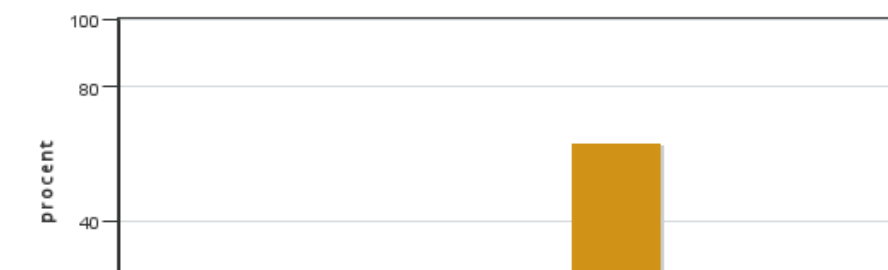


Antal svar: 38
Medel: 4,2
Median: 4

1: 0
2: 2
3: 3
4: 17
5: 16

Har ingen uppfattning: 0

6. Jag anser att den sociala lärmiljön har varit inkluderande där olika tankar respekterades.



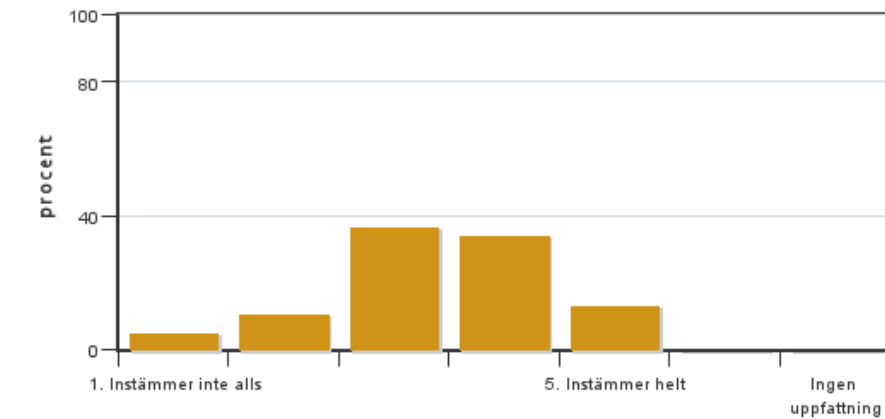
Antal svar: 38
Medel: 4,4
Median: 5

1: 1
2: 0
3: 5
4: 8
5: 24



Har ingen uppfattning: 0

7. Jag anser att den fysiska lärmiljön (exempelvis lokaler och utrustning) var tillfredställande.

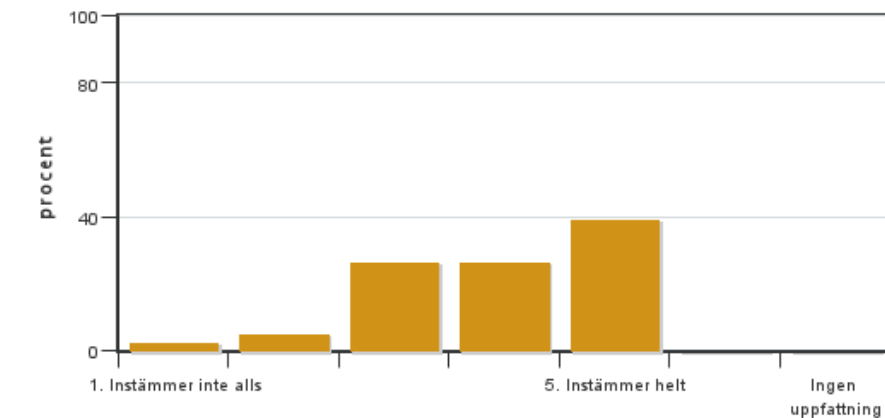


Antal svar: 38
Medel: 3,4
Median: 3

1: 2
2: 4
3: 14
4: 13
5: 5

Har ingen uppfattning: 0

8. Examinationen/-erna gav mig möjlighet att visa vad jag lärt mig under kursen, se lärandemål.

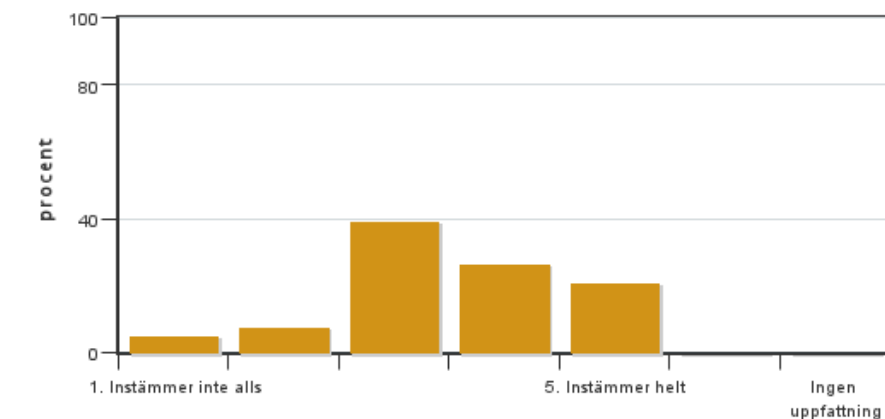


Antal svar: 38
Medel: 3,9
Median: 4

1: 1
2: 2
3: 10
4: 10
5: 15

Har ingen uppfattning: 0

9. Jag anser att kursen har berört hållbar utveckling (miljömässig, social och/eller ekonomisk hållbarhet).

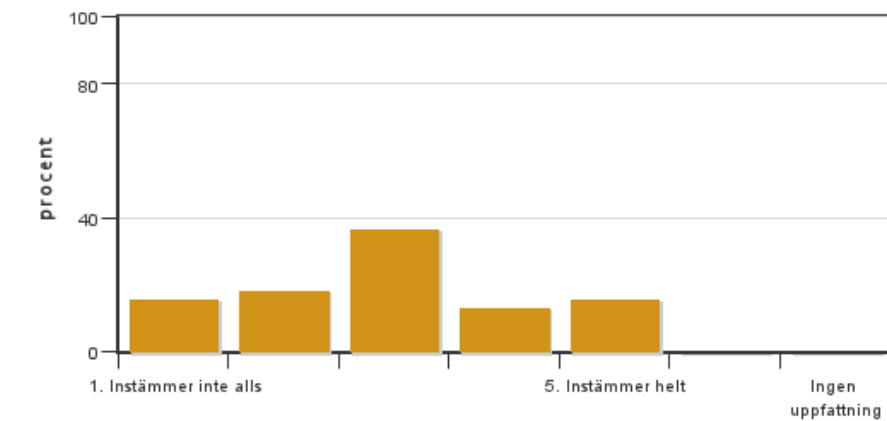


Antal svar: 38
Medel: 3,5
Median: 3

1: 2
2: 3
3: 15
4: 10
5: 8

Har ingen uppfattning: 0

10. Jag anser att kursen har berört ett genus- och jämställdhetsperspektiv i innehåll och praktik (t. ex. perspektiv på ämnet, kurslitteratur, fördelning av taltid och förekomst av härskartekniker).

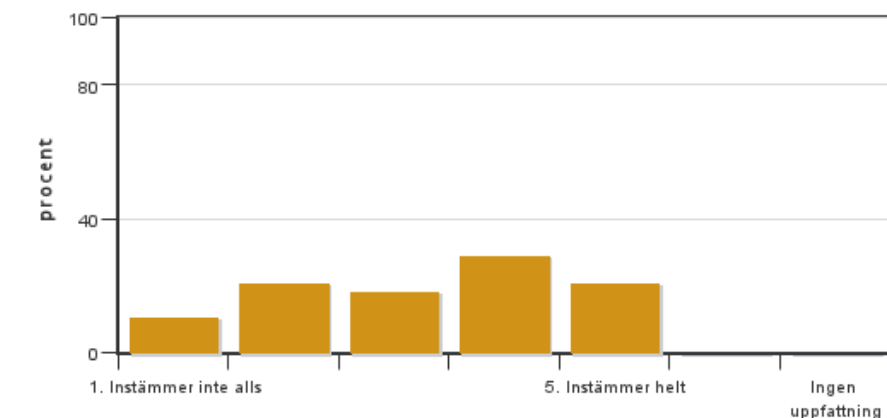


Antal svar: 38
 Medel: 2,9
 Median: 3

1: 6
 2: 7
 3: 14
 4: 5
 5: 6

Har ingen uppfattning: 0

11. Jag anser att kursen har berört internationella perspektiv.

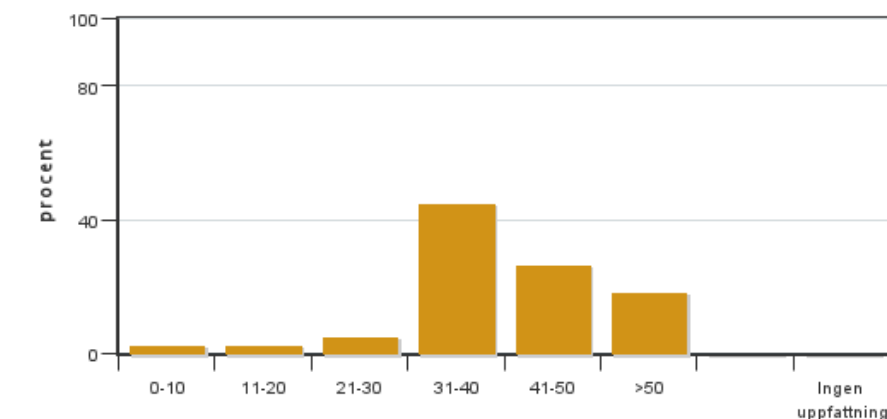


Antal svar: 38
 Medel: 3,3
 Median: 3

1: 4
 2: 8
 3: 7
 4: 11
 5: 8

Har ingen uppfattning: 0

12. Jag har i genomsnitt lagt ... timmar per vecka på kursen (inklusive schemalagd tid).



Antal svar: 38
 Medel: 39,5
 Median: 31-40

0-10: 1
 11-20: 1
 21-30: 2
 31-40: 17
 41-50: 10
 >50: 7

Har ingen uppfattning: 0

Kursledarens kommentarer

Läraren har inte lämnat några kommentarer

Studentrepresentantens kommentarer

Kursen som helhet

Helhetsintrycket av kursen har varit mycket bra med en median på 4 och medelvärde på 4,2. Av 58 studenter svarade 38 vilket gav en svarsfrekvens på 65%.

Det nya upplägget har bemöts mycket positivt där den stora variationen mellan discipliner och lärarnas stora engagemang varit kursens styrka. Som bäst fungerar kursen när de tre huvudämnena visuell kommunikation, växtkännedom och trädgårdshistoria fick arbeta tillsammans i balans. Studenterna upplever att de fått en bra inblick i yrkesrollen och uppskattar att den kom så tidigt. Det var även mycket uppskattat att inte ha andra betyg än godkänt och icke-godkänt där fokus inte handlade om resultat utan om lärande och skapande process.

Bland kritiken är balansen mellan disciplinerna en av de större punkterna. Vissa känner att trädgårdshistoria fick för mycket plats i förhållande till hur lite plats växtkännedom fick. De menar att man skulle kunna väva in växtkännedom i uppgifterna mer.

Det fanns även diskussioner om konstnärlig frihet och ett önskemål om ett förtydligande om vilka krav som ställs på studenterna. Det upplevdes som positivt att ha stor frihet inom ramarna för uppgifterna men flera hade svårt att förstå inställningen och idéer kring skapande processer. T.ex. tanken om att fokusera på processen istället för resultatet. För många var dessa tankar helt nya. Önskemål om fler individuella moment fanns också.

Koppling till kursens lärandemål

Kursen överensstämmer till kursens lärandemål enligt studenterna på det mesta förutom växtkännedomen som nämndes tidigare. Mål som kreativ växtanvändning och klimatologiska aspekter hamnade i skymundan och det fanns en stark önskan om mer tid för växtläran eftersom de är en så central roll i landskapsarkitektyrket. Kanske detta missnöje rotar sig i att det är lätt att jämföra sig med studenter från de andra programmen där växtläran får en mycket stor plats tidigt i utbildningen. Det blir en svår krock men det hade gått att förebygga genom att försäkra studenterna att deras växtkunskaper kommer vara tillräckliga efter en avslutad utbildning.

Lignosportfoliot var en bra kompromiss utifrån de förutsättningar som fanns men till nästa år önskas en annan lösning. Det var också ett bra exempel på hur växtkännedomen kom i kläm som resultat av för lite egentid till att lära sig växter. Kanske är det inte ett problem att ha den här nivån av växtkännedom så länge det är tydligt varför och man som student inte behöver oroa sig för att inte få tillräckliga kunskaper.

Även den akademiska uppsatsen fick kritik för avsaknad av återkoppling/feedback vilken är förståeligt med mängden uppsatser som ska rättas. Men om det inte finns resurser att läsa 58 akademiska uppsatser kanske man får hitta en annan lösning istället?

Tillräckliga förkunskaper

En tydlig majoritet instämmer helt i att förkunskaperna var tillräckliga.

Förslag om introduktion i modellbygge fanns.

Många studenter kommer från en resultatnriktad bakgrund och det kunde säkert vara bra med ett längre samtal/grupp diskussioner om skapande processen.

Kursinformationens tillgänglighet

Kursens många informationskanaler upplevdes förvirrande av många studenter och det fanns önskemål om att samla allt på så få sidor som möjligt. Blev rörigt när viss information bara var tillgänglig via kurshemsidan och annan genom fronter. Bättre kommunikation mellan disciplinerna önskas helt enkelt.

Lärandemomentens förmåga att stötta lärande

Här råder blandade åsikter men övervägande positivt svar. Mångfalden och variationen av olika föreläsare och discipliner har både sina för och nackdelar där nackdelarna exempelvis kan vara att det känns rörigt ibland med många intryck efter varandra. Fördelarna är att det varit väldigt roligt och spännande att få olika perspektiv och mindre stopp vid olika ämnen. Detta ger en snabbare bild av vad som väntas av en i framtiden.

Alla utflykter (Berlin, Köpenhamn,..) och växtvandringar var mycket positivt och uppskattat. Framför allt när flera kursledare följer med och kan ge oss studenter fler perspektiv.

Vissa upplever att uppgifter som "Fyra olika sätt att dö" och liknande saknade en motivering för att den ska kännas relevant till kursen. Man hade kunnat berätta varför det är viktigt med sådana övningar när det känns oklart.

Den sociala lärandemiljöns inkludering

Övervägande positivt intryck med några undantag. Miljön upplevs som öppen där idéer och oliktankande respekteras. Studenterna upplevde kursledarna som mycket bra, lyhörda och framför allt oerhört engagerade och måna om studenternas utbildning. En majoritet gav lärandemiljön höga betyg.

Det finns dock individer som känt att det varit svårt att göra sig förstådd när man frågar om förtydligande av övningar. De upplevde ibland en irritation hos lärarna som ledde till att de upplevde en minskad vilja att fråga och att försöka förstå. Detta påpekades av två studenter och det gäller framför allt när man kommer fram och frågar privat under lektion eller efter föreläsning. Även i en minoritet är detta viktigt att ta upp.

Den fysiska lärandemiljön

Det var uppskattat att få tillgång till ateljén under hela kursen och att inte behöva lägga undan material varje dag men det råder ett stort missnöje kring att ha föreläsningar där inne då det var svårt att få plats. Det finns en stark önskan om att komma fram till en bättre lösning här. Utöver det var stolarna obekväma, dålig akustik, stundtals dålig och kall luft, svårt att se beroende på var man sitter och att det fanns behov av mer regelbunden städning. Vissa dagar luktade det från sophantering och bananflugor syntes i salen.

Examinationers möjlighet att visa kunskap

Det var relativt få examinationer under kursen vilket bemöttes som både bra och dåligt beroende på vad man trivdes bäst med. Fanns önskemål om mer handledning, återkoppling och tillfällen för konstruktiv kritik.

Lignostentan är igen en tvist som råder delade meningar om. Det finns en poäng att ha med den menar vissa då man tvingas till att lära sig på ett sätt som lignosportfoliot missade. Redovisningen av lignosportfoliot var inte så bra uppstyrt heller.

Kritik om ojämn fördelning under utställningen i biblioteket i slutet av kursen där majoriteten av studenter valde att delta minimalt och fokusera på kursportfoliot istället medan andra fick en hög arbetsbörda. Här borde kursledare styrt upp mer och sätta krav på vad som förväntas av studenterna. En annan förklaring var den olyckliga placeringen efter julen då många var borta och såg utställningens fria upplägg som tid att utnyttja för längre ledighet.

Kursportfolion lyftes fram som ett bra sätt att återkoppla till det man gjort under kursen och var överlag uppskattat.

Hållbar utveckling i kursen

Det kom på tal men många studenter vill höra mer på denna punkt. Det fanns ett fokus men inte tillräckligt menar man. Fanns önskemål om att inte skriva ut så mycket på papper utan låta individen bestämma själv över det och lägga ut information i pdf:er på t.ex. fronter enbart.

Internationella perspektiv i kursen

Diskussionen fanns men inte utanför Europa. Det finns önskemål om att vara mer nyanserad här och ta sig utanför västerländska värderingar och perspektiv i alla ämnen men framför allt i trädgårdshistoria. Kanske finns det utrymme att göra utvecklingar och jämförelser i tidsepokerna mellan kulturer? Eller åtminstone ge tydliga och bra argument under kursens gång till varför fokus läggs på Europa och vad det ger oss.

Fanns även önskemål om att inkludera norra delarna av Sverige med.

Timmar per vecka på kursen

Blandade upplevelser eftersom tempot varit skiftande under kursen men majoriteten upplever att de lagt mellan 31-40 timmar i veckan eller lite mer. Problemet här verkar vara hur eget arbete disponerats i schemat. När det ligger en timme eget arbete mellan 8 - 9 och föreläsning kl 9 försvinner den timmen på morgonen lätt bort. Något man hade kunnat förebygga genom att börja med föreläsning kl 8 istället.

Genus- och jämställdhetsperspektiv i innehåll och praktik

Råder delade meningar här både i utförande och kanske även syftet med frågan. Ska kursen lära ut i dessa ämnen eller handlar det om hur man som student har blivit bemött? En del är helt nöjda andra har invändningar.

Vissa upplever att alla har behandlats jämlikt men att det inte funnits något uttalat fokus under kursen. Frågan är inte helt lätt att besvara med en klass där könsfördelningen är ojämn från början med 50 tjejer och 8 killar. Vissa upplever att killarna, trots fördelningen, tar för mycket plats. Vad detta beror på är svårt att förklara.

Andra menar att det hade varit intressant med fler kvinnliga exempel i trädgårdshistorien och det finns önskemål om att lyfta fram ämnet mer. Men också att lyfta fram fler unga perspektiv.

Kontakta support: support@slu.se - 018-67 6600