



Växtproduktion BI1273, 40011.1718

15 Hp
Studietakt = 100%
Nivå och djup = Grund -
Kursledare = Johannes Albertsson

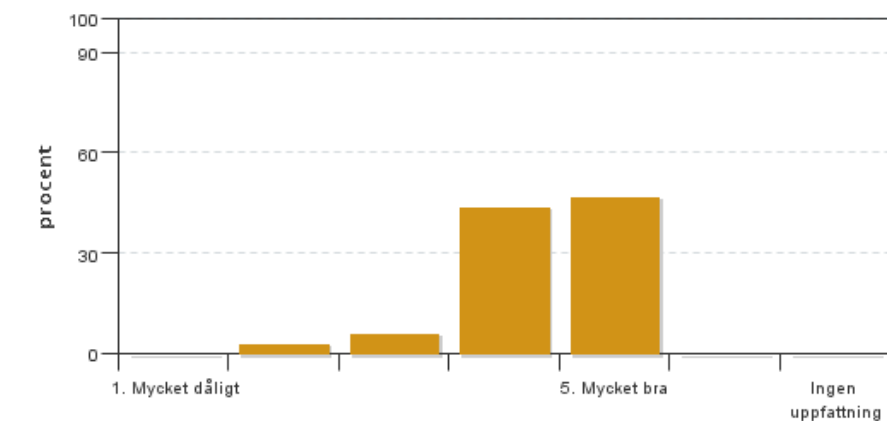
Värderingsresultat

Värderingsperiod: 2018-05-20 - 2018-06-17

Antal svar 32
Studentantal 50
Svarsfrekvens 64 %

Obligatoriska standardfrågor

1. Mitt helhetsintryck av kursen är:

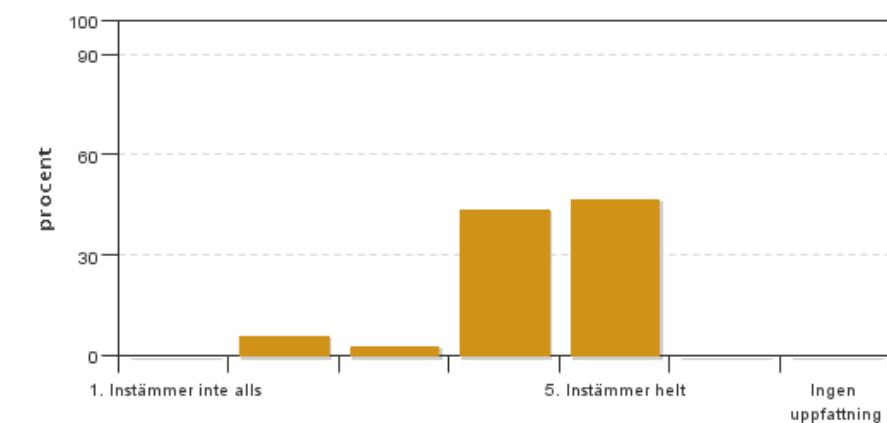


Antal svar: 32
Medel: 4,3
Median: 4

1: 0
2: 1
3: 2
4: 14
5: 15

Har ingen uppfattning: 0

2. Jag anser att kursens innehåll hade en tydlig koppling till kursens lärandemål.

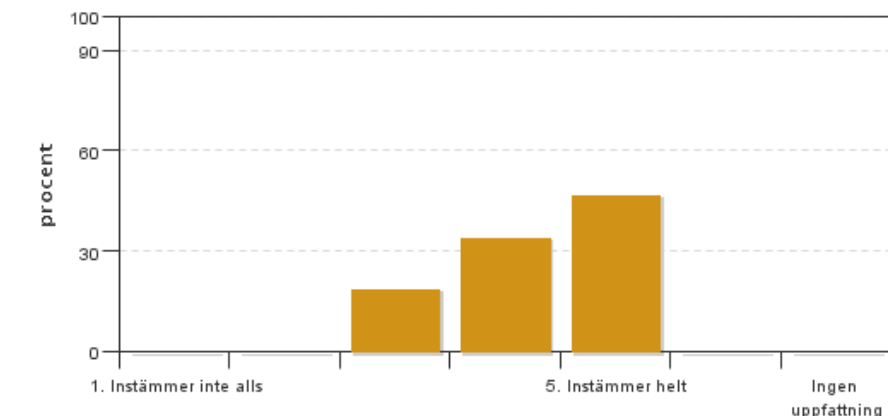


Antal svar: 32
Medel: 4,3
Median: 4

1: 0
2: 2
3: 1
4: 14
5: 15

Har ingen uppfattning: 0

3. Mina förkunskaper var tillräckliga för att tillgodogöra mig kursen.

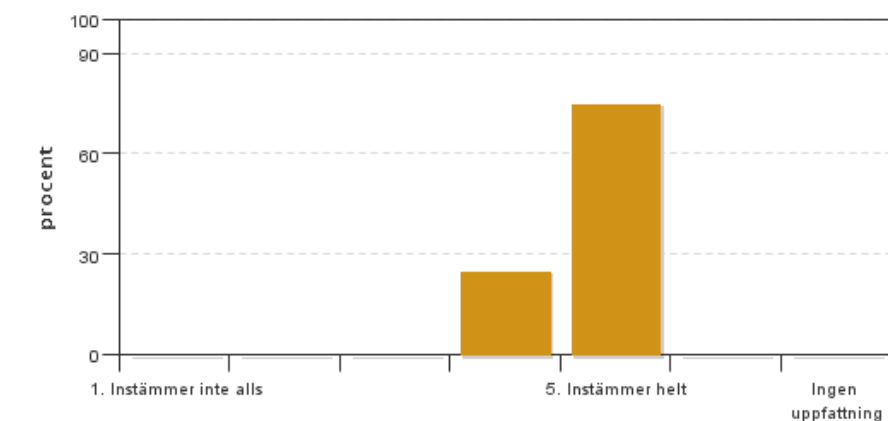


Antal svar: 32
Medel: 4,3
Median: 4

1: 0
2: 0
3: 6
4: 11
5: 15

Har ingen uppfattning: 0

4. Jag anser att kursinformationen var lättillgänglig.

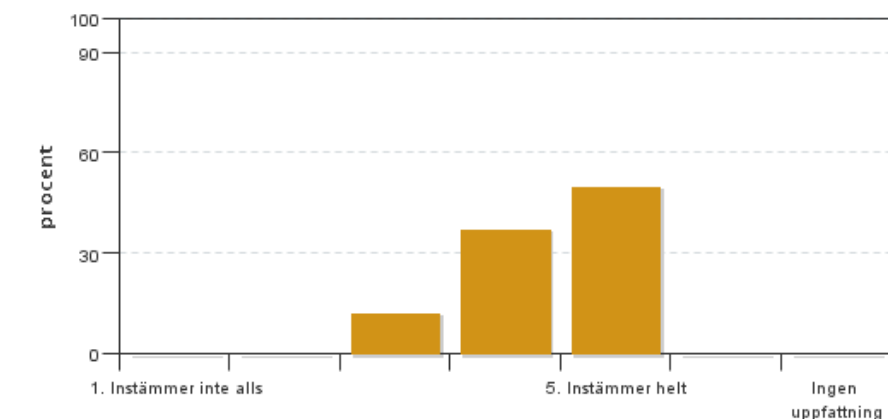


Antal svar: 32
Medel: 4,8
Median: 5

1: 0
2: 0
3: 0
4: 8
5: 24

Har ingen uppfattning: 0

5. Kursens lärandemoment (föreläsningar, litteratur, övningar med mera) har stöttat mitt lärande.

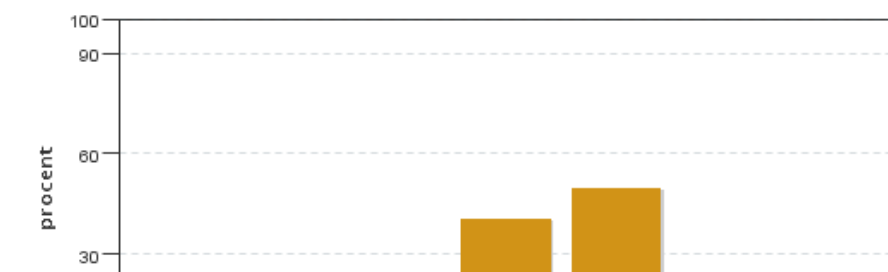


Antal svar: 32
Medel: 4,4
Median: 4

1: 0
2: 0
3: 4
4: 12
5: 16

Har ingen uppfattning: 0

6. Jag anser att den sociala lärmiljön har varit inkluderande där olika tankar respekterades.



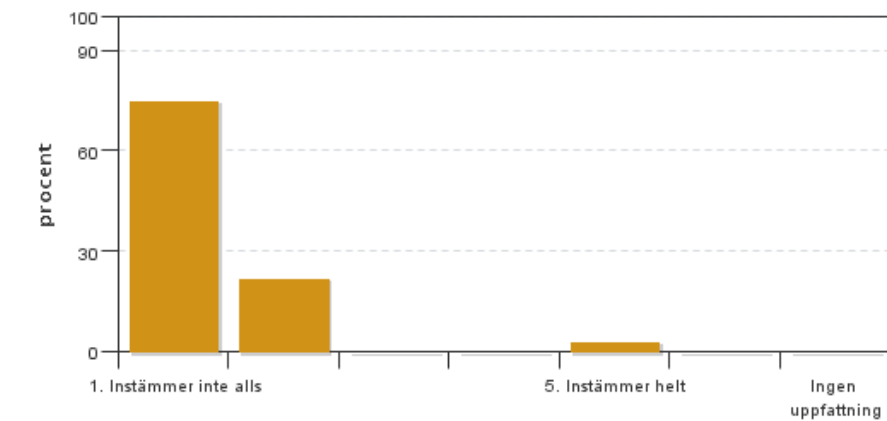
Antal svar: 32
Medel: 4,4
Median: 4

1: 0
2: 0
3: 3
4: 13
5: 16



Har ingen uppfattning: 0

7. Jag anser att den fysiska lärmiljön (exempelvis lokaler och utrustning) var tillfredställande.

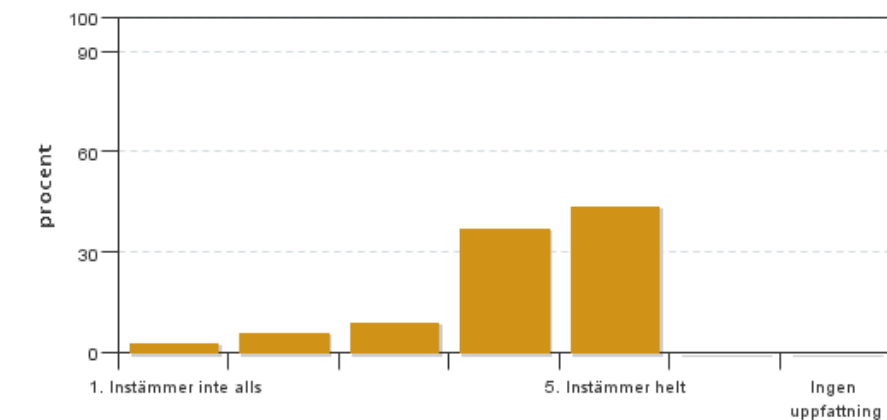


Antal svar: 32
Medel: 1,3
Median: 1

1: 24
2: 7
3: 0
4: 0
5: 1

Har ingen uppfattning: 0

8. Examinationen/-erna gav mig möjlighet att visa vad jag lärt mig under kursen, se lärandemål.

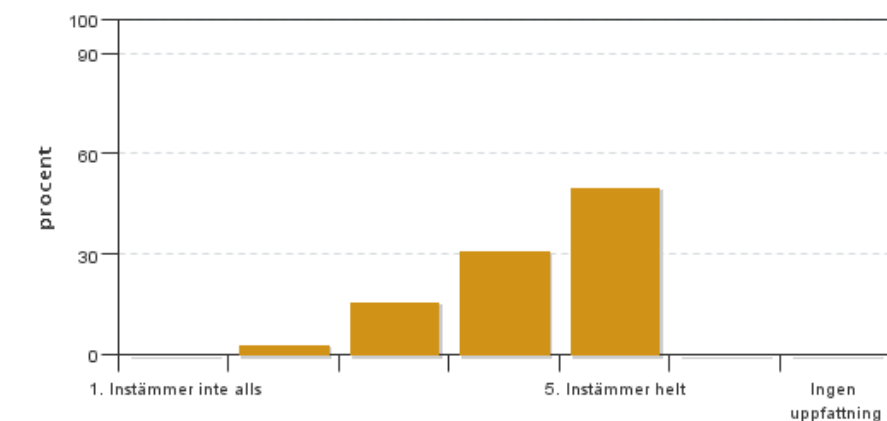


Antal svar: 32
Medel: 4,1
Median: 4

1: 1
2: 2
3: 3
4: 12
5: 14

Har ingen uppfattning: 0

9. Jag anser att kursen har berört hållbar utveckling (miljömässig, social och/eller ekonomisk hållbarhet).

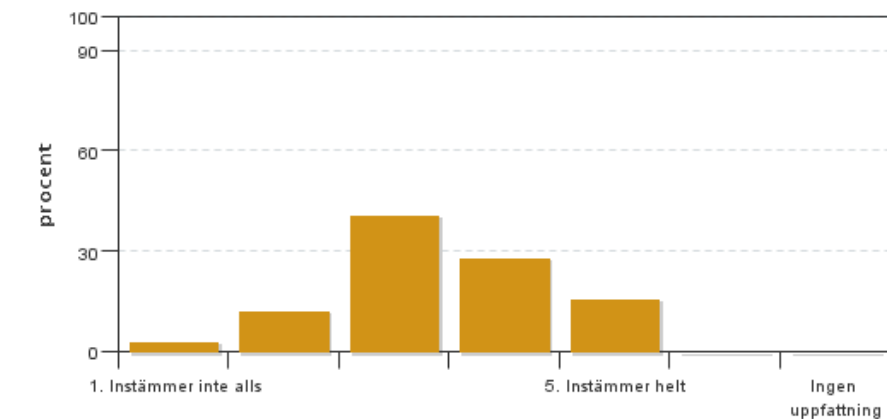


Antal svar: 32
Medel: 4,3
Median: 4

1: 0
2: 1
3: 5
4: 10
5: 16

Har ingen uppfattning: 0

10. Jag anser att kursen har berört internationella perspektiv.

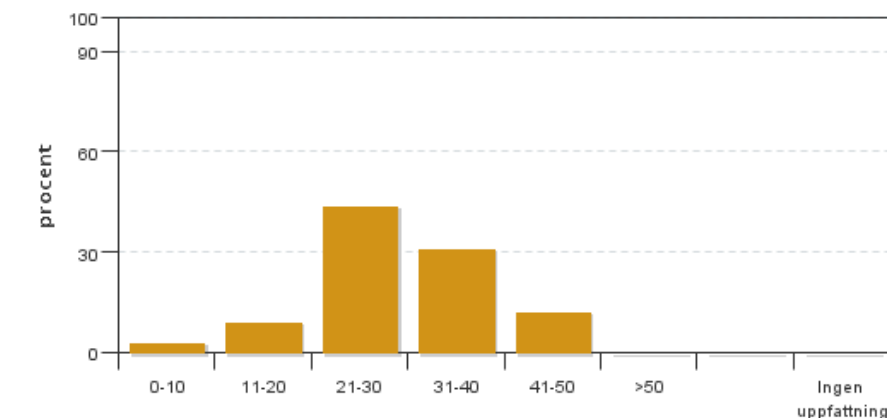


Antal svar: 32
 Medel: 3,4
 Median: 3

1: 1
 2: 4
 3: 13
 4: 9
 5: 5

Har ingen uppfattning: 0

11. Jag har i genomsnitt lagt ... timmar per vecka på kursen (inklusive schemalagd tid).

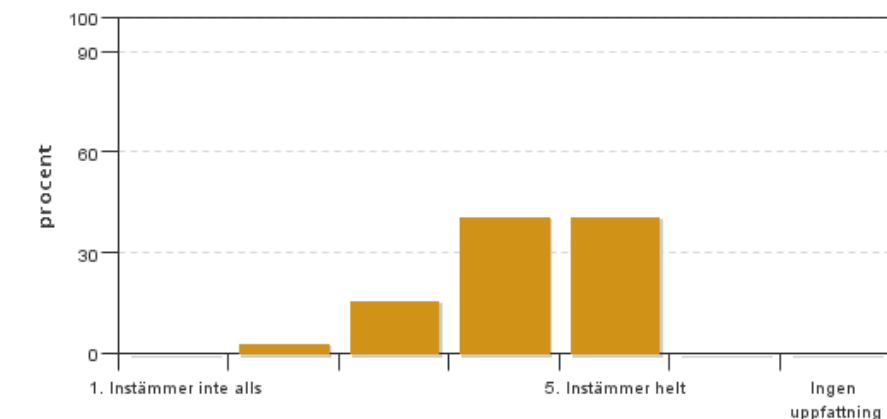


Antal svar: 32
 Medel: 29,1
 Median: 21-30

0-10: 1
 11-20: 3
 21-30: 14
 31-40: 10
 41-50: 4
 >50: 0

Har ingen uppfattning: 0

12. Jag anser att kursen har berört ett genus- och jämställdhetsperspektiv i innehåll och praktik (t. ex. perspektiv på ämnet, kurslitteratur, fördelning av taltid och förekomst av härskartekniker).



Antal svar: 32
 Medel: 4,2
 Median: 4

1: 0
 2: 1
 3: 5
 4: 13
 5: 13

Har ingen uppfattning: 0

Kursledarens kommentarer

Det är 32 av de 50 studenterna som har fyllt i den skriftliga kursvärderingen, en svarsfrekvens på 64 %. Svaren visar överlag ett mycket positivt intryck av kursen med ett medelvärde på 4,3 när det gäller kursens helhetsintryck. Studenterna tyckte att det fanns en tydlig koppling mellan kursen innehåll och kursens lärandemål samt att de hade tillräckliga förkunskaper för att tillgodogöra sig kursen. Alla studenter som svarat ansåg att kursinformationen varit lättillgänglig (endast betyg fyra och fem på denna utvärderingsfråga). Kursen fick även höga betyg (medelbetyg över fyra) när det gäller att lärandemomenten hade stöttat deras lärande, att den sociala lärmiljön hade varit inkluderande, att examinationerna gav dem möjlighet att visa vad de lärt sig, att kursen berört hållbar utveckling samt att kursen också berört ett genus- och jämställdhetsperspektiv i innehåll och praktik. Svaren när det gäller om kursen berört internationella perspektiv fick en mer blandad bedömning (medelvärde på 3,4). Detta var något vi från kursledningen hade förväntat oss eftersom vi endast belyste detta ämne under två tillfällen under kursen. Det som

verkligen stack ut i negativ riktning var den fysiska lärmiljön (medelbetyg på 1,3). Vi användes oss av Articum-salarna (framförallt Articum 2) och dessa fungerade extremt dåligt under kursen. Ventilationen var mer eller mindre obefintlig och termometermätaren i salen var flera gånger uppe på 28-30 grader. Detta bekräftades också av studenternas kommentarer i utvärderingen. Från kursledningens sida tycker vi att dessa salar ej skall kunna bokas för undervisning innan problemen är ordentligt åtgärdade. Naturligtvis kommer vi inte använda dessa salar vid nästa kurstillfälle om inte salarna fungerar till 100 %.

Kommentarer från studenter som måste beaktas till kommande kurstillfälle

Vi fick kommentarer om att den råda tråden i kursen ibland saknades. Vi behöver därför än mer än i år prata med de föreläsare (totalt var 35 personer inblandade i kursen) som är med i kursen så att de är medvetna om vad vi förväntar oss av dem och vad kursen har för övriga moment som kan ha beröringspunkter med deras föreläsningar och/eller övningar. Vi började med detta redan innan kursens start i år men det är tydligt att detta arbete måste fortsätta. Naturligtvis måste vi ta kritiken angående föreläsningssalarna på största allvar, se även text ovan. Flera studenter tyckte idén med att ha tillgång till en mentor var bra i gruppuppgiften "växtodlingsplanering för fallstudiegårdar". Det framkom dock att mentorernas roll behöver förtydligas för att kunna utnyttja denna resurs fullt ut. Ett antal studenter har kommenterat att inomhuslaborationerna behöver ses över. Kursledningen kommer därför att prata med berörda personer för att undersöka om det går att länka laborationerna bättre till andra moment eller om vi på något sätt skall ändra på laborationerna. Några av studenter hade gärna sett en skriftlig tentamen för delmomentet "Jordbrukets odlingssystem". Vi kommer diskutera om detta skall införas och i så fall vilket annat examinationsmoment som då behöver ändras eller tas bort. Det var lite blandade kommentarer angående antalet grupparbete. Vissa studenter tyckte det var för mycket grupparbete medan andra tyckte det hade fungerat bra. Vi i kursledningen kommer ha en diskussion om hur vi gör med antalet gruppuppgifter till nästa år. Några studenter kommenterade att de saknades ett internationellt perspektiv i kursen. Vår målsättning är att få in mera av detta under nästa års kurs.

Förbättringsförslag

Den skriftliga (och muntliga) kursvärderingen innehöll många goda förbättringsförslag. Förslag som särskilt kommer att beaktas inför kommande år är att försöka lägga in en delinlämning på gruppuppgiften (Växtodlingsplanering för fallstudiegårdar) för att stimulera studenterna till att börja med uppgiften tidigare under kursen. Vi kommer även att titta på att synka grupperna bättre så att de studenter som är i samma grupp i gruppuppgiften också har andra moment (där klassen är uppdelad) vid samma tillfälle, detta för att underlätta för grupperna att träffas. Flera studenter gav som förslag att vi skulle kunna spela in korta filmer om ogräs och skadesymptom som de kunde titta på innan och efter övningar. Kursledningen kommer undersöka om det är möjligt att få resurser till detta innan kursen startar igen nästa vår. Många studenter ville se att alla skadegörarna och sjukdomarna fanns listade på en gemensam lista i instruktionen för igenkänningstentamen. Detta kommer vi att göra till nästa års kurs. Flera studenter påtalade att det varit bra om några av lärarna hade använt mikrofoner under föreläsningar och övningar. Vi kommer därför jobba för att sådan utrustning kan vara tillgänglig vid nästa kurstillfälle.

Studentrepresentantens kommentarer

Studenternas helhetsintryck är bra och ger lärarna gott resultat.

Helhetsintryck : 4,3 av 5.

Tydlig koppling till kursens lärandemål; 4,3 av 5

Förkunskaper; 4,3 av 5

Kursinformation 4,8 vilket är mycket bra !

Lärandemoment; 4,4

Social lärmiljö : 4,4

Fysiska lärmiljö; 1,3 - Lokalerna (art 3 i huvudsak) är under all kritik !

Examinationen : 4,1 (vissa tyckte att nivån var låg, andra mycket lärorikt)

Hållbar utveckling ; 4,3

Internationella perspektiv ; 3,4 (många saknade större perspektiv och mer exempel utifrån)

Arbetsstimmar/vecka; 29,1 h i medel

Genusfrågan; 4,2

Mentorsfråga; 2,9(många missade syftet med att ha tillgång till en mentor och tillfällena blev inte ordentligt utnyttjade

på rätt sätt)

Datorövning; 3,1 (givande för dem som var "nya" inom detta, "gammaldags" enligt dem som arbetat aktivt på detta sätt tidigare)

Bästa momenten under kursen: (Skogen, lärarna , praktiska övningar, fältkontakt, labb, skogsdagen etc etc)

Vad som bör förbättras: Väldigt varierande svar. Individuella åsikter och olika nivå utgör en klyfta i kunskap. Svårt att "matcha" alla behov i lärandet. Överlag måste art lokalerna

tas ur bruk innan ändring skett. Många var missnöjda med alla grupparbeten då 50% av klassen enbart ägnade sig åt kåraktiviteter och struntade fullständigt i gruppernas åtaganden och deadlines, lämnade dem övriga i dålig sits med hela ansvaret.

Kontakta support: it-stod@slu.se - 018-67 6600