



Grundläggande kemi I KE0062, 20001.1718

15 Hp
Studietakt = 100%
Nivå och djup = Grund
Kursledare = Anders Sandström

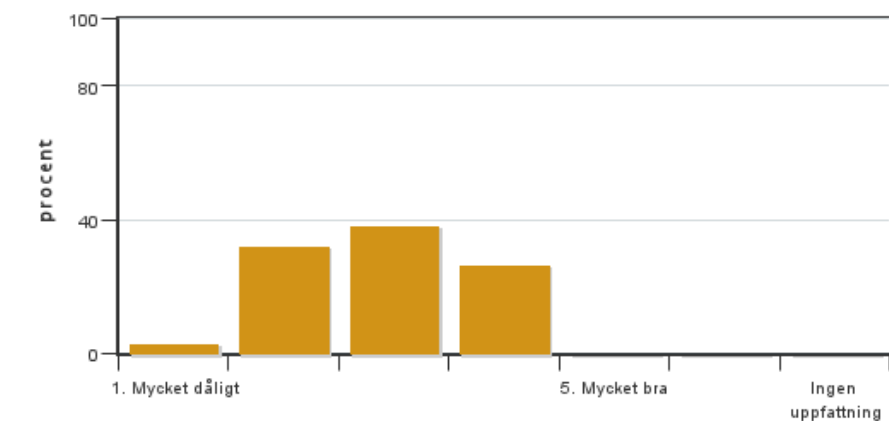
Värderingsresultat

Värderingsperiod: 2017-12-31 - 2018-01-28

Antal svar 34
Studentantal 65
Svarsfrekvens 52 %

Obligatoriska standardfrågor

1. Mitt helhetsintryck av kursen är:

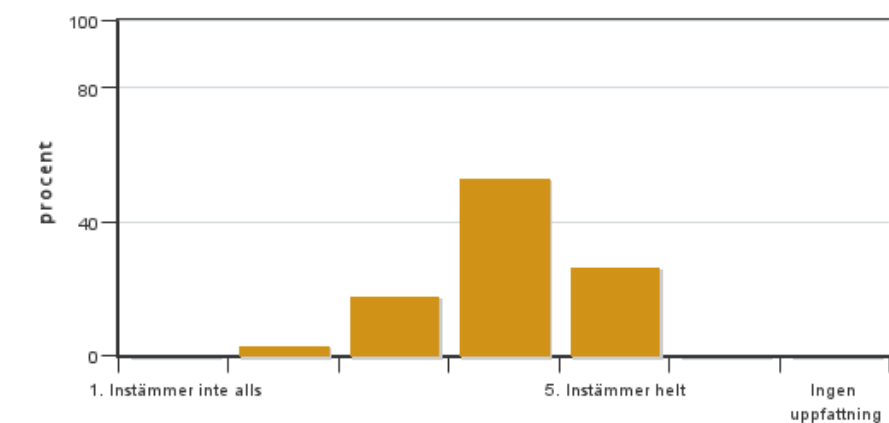


Antal svar: 34
Medel: 2,9
Median: 3

1: 1
2: 11
3: 13
4: 9
5: 0

Har ingen uppfattning: 0

2. Jag anser att kursens innehåll hade en tydlig koppling till kursens lärandemål.

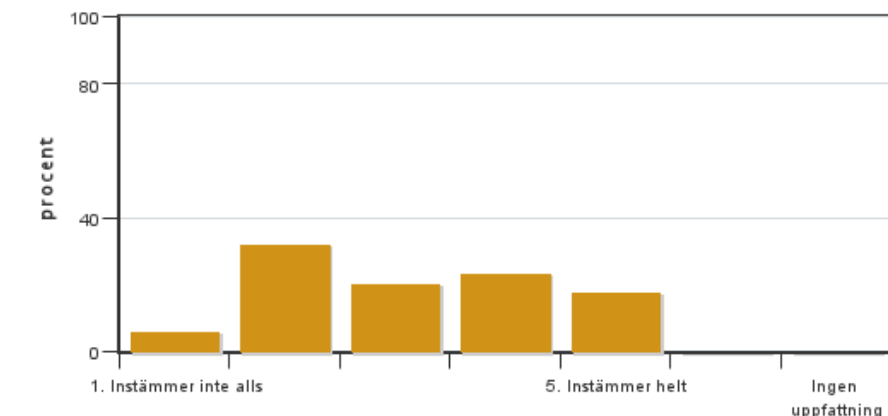


Antal svar: 34
Medel: 4,0
Median: 4

1: 0
2: 1
3: 6
4: 18
5: 9

Har ingen uppfattning: 0

3. Mina förkunskaper var tillräckliga för att tillgodogöra mig kursen.

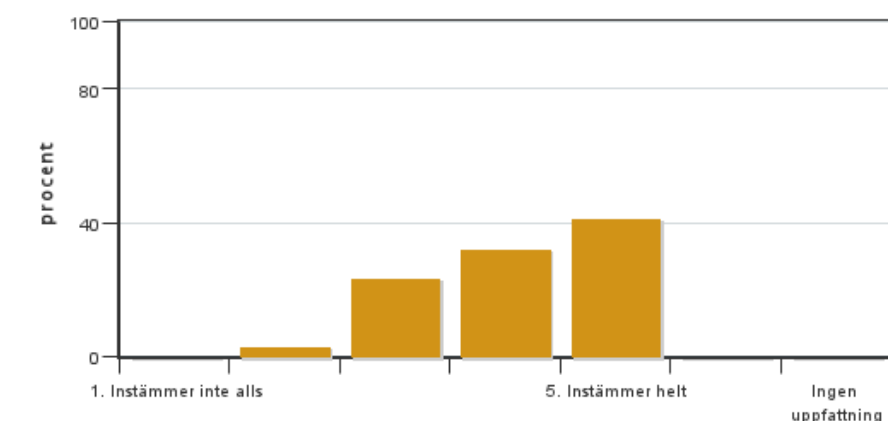


Antal svar: 34
Medel: 3,1
Median: 3

1: 2
2: 11
3: 7
4: 8
5: 6

Har ingen uppfattning: 0

4. Jag anser att kursinformationen var lättillgänglig.

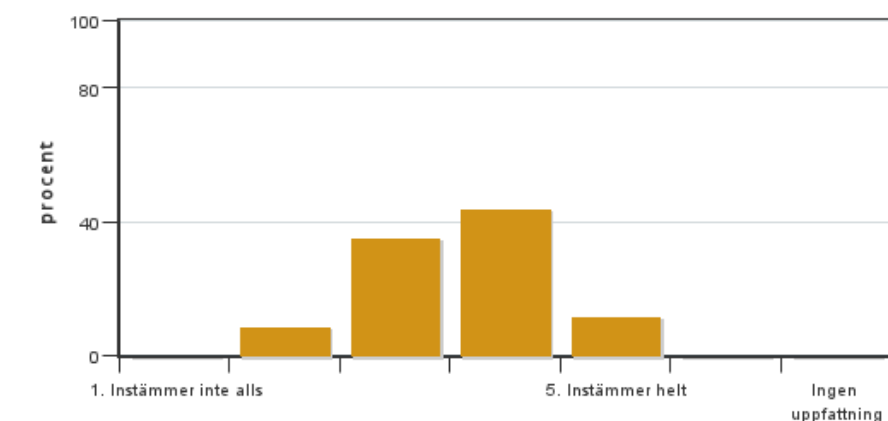


Antal svar: 34
Medel: 4,1
Median: 4

1: 0
2: 1
3: 8
4: 11
5: 14

Har ingen uppfattning: 0

5. Kursens lärandemoment (föreläsningar, litteratur, övningar med mera) har stöttat mitt lärande.

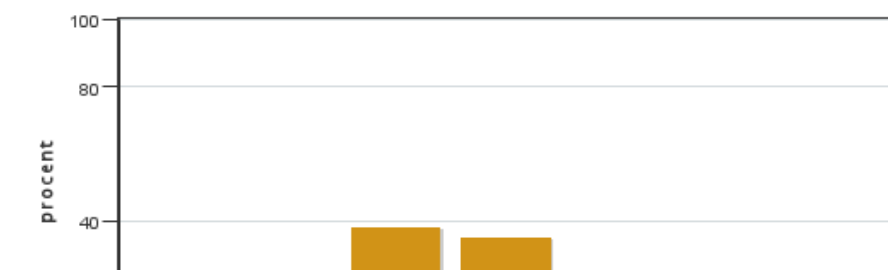


Antal svar: 34
Medel: 3,6
Median: 4

1: 0
2: 3
3: 12
4: 15
5: 4

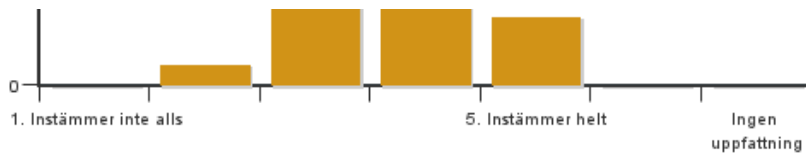
Har ingen uppfattning: 0

6. Jag anser att den sociala lärmiljön har varit inkluderande där olika tankar respekterades.



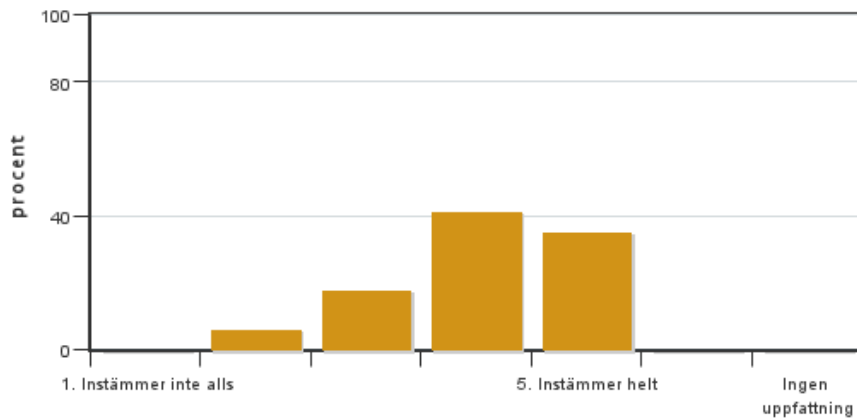
Antal svar: 34
Medel: 3,7
Median: 4

1: 0
2: 2
3: 13
4: 12
5: 7



Har ingen uppfattning: 0

7. Jag anser att den fysiska lärmiljön (exempelvis lokaler och utrustning) var tillfredställande.

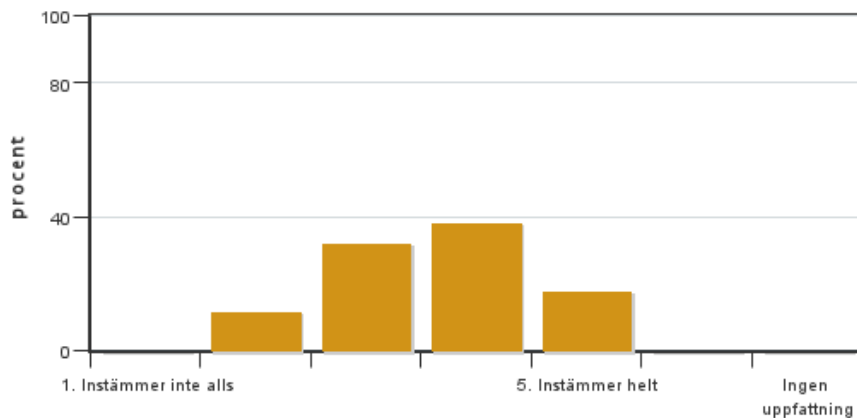


Antal svar: 34
Medel: 4,1
Median: 4

1: 0
2: 2
3: 6
4: 14
5: 12

Har ingen uppfattning: 0

8. Examinationen/-erna gav mig möjlighet att visa vad jag lärt mig under kursen, se lärandemål.

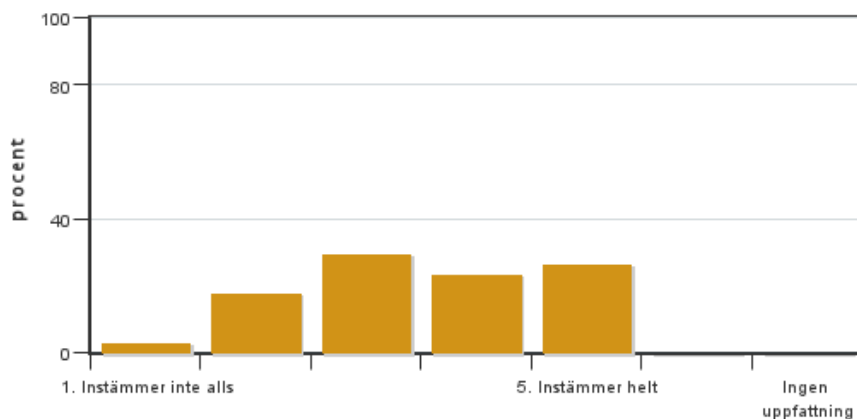


Antal svar: 34
Medel: 3,6
Median: 4

1: 0
2: 4
3: 11
4: 13
5: 6

Har ingen uppfattning: 0

9. Jag anser att kursen har berört hållbar utveckling (miljömässig, social och/eller ekonomisk hållbarhet).

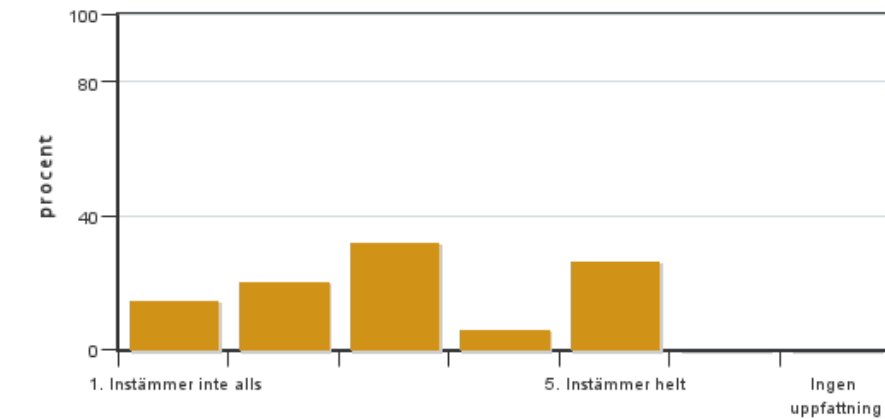


Antal svar: 34
Medel: 3,5
Median: 3

1: 1
2: 6
3: 10
4: 8
5: 9

Har ingen uppfattning: 0

10. Jag anser att kursen har berört ett genus- och jämställdhetsperspektiv i innehåll och praktik (t. ex. perspektiv på ämnet, kurslitteratur, fördelning av taltid och förekomst av härskartekniker).

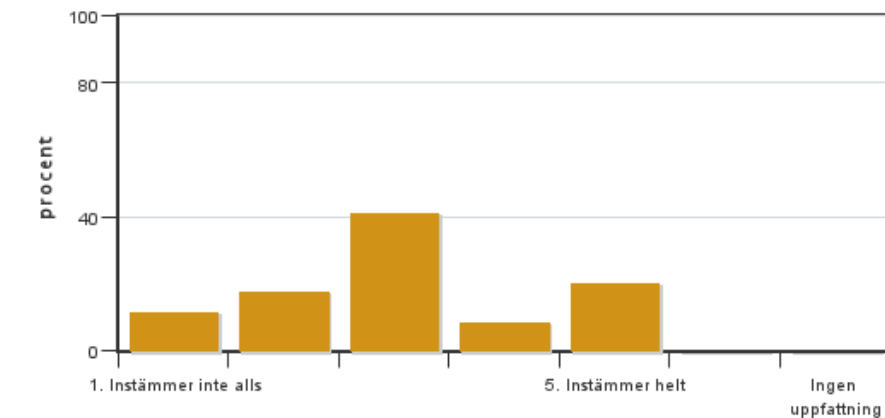


Antal svar: 34
 Medel: 3,1
 Median: 3

1: 5
 2: 7
 3: 11
 4: 2
 5: 9

Har ingen uppfattning: 0

11. Jag anser att kursen har berört internationella perspektiv.

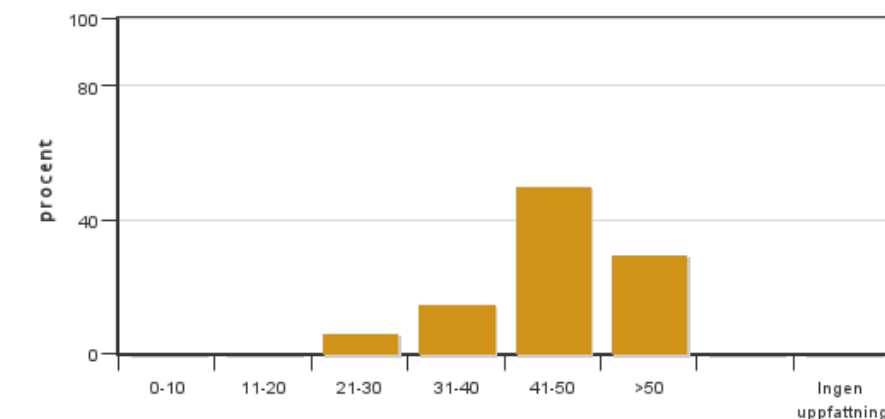


Antal svar: 34
 Medel: 3,1
 Median: 3

1: 4
 2: 6
 3: 14
 4: 3
 5: 7

Har ingen uppfattning: 0

12. Jag har i genomsnitt lagt ... timmar per vecka på kursen (inklusive schemalagd tid).



Antal svar: 34
 Medel: 45,3
 Median: 41-50

0-10: 0
 11-20: 0
 21-30: 2
 31-40: 5
 41-50: 17
 >50: 10

Har ingen uppfattning: 0

Kursledarens kommentarer

Vi lärare glädjer oss åt att många värdefulla kommentarer har getts om vad som varit bra resp dåligt under kursen.

Förändringsförslag till nästa år:

A. Information till studententer ska bli ännu bättre.

- Föreläsare, labblärare och andra ska informeras bättre om regler och krav för labbrapporter osv så att än mer samstämmig information ska nå studenterna.
- Kursmaterial (övningsuppgifter och labbinstruktioner) ska ses över och korrigeras. T.ex. en genus-fadäs i labbkompendiet.

B. Jag tror knappast att en återgång till tre 5hp-tentor är aktuellt, däremot kommer urvalet av tentafrågor och

mängden tentafrågor att ses över. Deltenta 1 har störst behov av översyn.

C. Schemaläggning, labbinnehåll och omfattning av labbarna ska ses över så att schemat och de faktiska labbtiderna stämmer bättre överens.

D. Vi kommer att försöka behålla "Öppet Hus" och serien med gästföreläsningar

E. Vi ska försöka inkludera mer miljö och hållbar utveckling.

F. Det är svårt att få in fler kvinnliga lärare på kursen då institutionens kvinnliga lärare/forskare i stor utsträckning redan har ansvar för andra kurser.

Annan information och kommentarer:

G. Kursen har ganska mycket schemalagd undervisning, men inte alls heltid: En student som går på alla schemalagda aktiviteter, obligatoriskt eller inte, tillbringar 234 timmar i lektions-, tenta- och labbsalar eller på valfritt ställe för schemalagt "eget arbete". Det motsvarar 63% av den totala tillgängliga tiden om 372 tim. Om onsdagseftermiddagar dras bort finns 332 tim total tid och då blir det 70% schemalägningsgrad. Ingen hänsyn har tagits till att undervisning i bland drar över tiden eller att det kan finnas raster om 10-20min per timme.

H. Det är redan en hel del stoff som plockats bort eller som behandlas mer översiktligt i senare års kemikurser jämfört med kemikurserna för 10-15 år sedan. Det kan eventuellt vara möjligt att fokusera ännu mer på det absolut mest viktiga men det är otillfredsställande att eventuellt behöva stryka ännu mer material från kursinnehållet. Lärarkollegiet kommer självklart ändå att undersöka möjligheterna till ett ännu mer fokuserat kursinnehåll.

I. Studenternas förkunskaper är väldigt olika! Det har tyvärr visat sig vara nödvändigt att lägga ganska mycket undervisningstid på sådant som enligt gymnasiet läroplaner rubriceras som centralt innehåll och därför ska vara genomgången och klart från tidigare gymnasiestudier i kemi (och matematik). Inom vår kursstid måste vi alltså gå igenom väldigt mycket av gymnasiekemi (och -matte) vilket gör att tiden för fördjupning och breddning av kemikunskaperna på universitetsnivå blir betydligt mindre än vad vi skulle önska. Arbetsbelastningen på de studenter som måste lägga mycket tid och energi på att förstå grundläggande gymnasiekemi kommer tyvärr också att bli hög. Skulle någon form av propedeutisk kurs eller gymnasierpetitionkurs kunna ordnas?

Studentrepresentantens kommentarer

Kursutvärdering KE0062 HT-17

Svarsfrekvens på 50% egentligen ej så högt, men många kommentarer som pekar i samma riktning och som det även talats om i klassen i övrigt.

1. Helhetsintryck

I snitt 2,9 på helhetsintrycket. Många tycker det har varit en mycket tung kurs med mycket att göra, vilket förmodligen dragit ned snittet. Det har varit ett för högt tempo för många, vanligt med föreläsningar från kl 8-17 de flesta dagar i veckan, där man utöver detta förväntas arbeta med uppgifter, skall reflektera över det föreläsningarna under dagen handlat om och dessutom förbereda sig för morgondagens föreläsningar. Det har varit svårt att hitta orken för att hänga med och mycket nya fakta varje dag, med väldigt kort inläsning inför tentamen har detta varit ett stort stressmoment. Laborationerna har haft ganska dålig struktur. Många vill ha mer stöd från labblärare under laborationen, vi är ej så erfarna i laborationslaborationer så mer vägledning skulle göra att man blev säkrare på vad man gör. De flesta laborationer har även dragit ut på tiden, upp emot en timme efter schemalagd tid. Vilket lett till frustration. Utöver detta så har det varit en intressant kurs. Öppet hus har varit mycket uppskattat och gästföreläsningarna mycket intressanta.

2. Koppling till lärandemål

Medel 4. Väl kopplat till kursens lärandemål, inga oklarheter.

3. Förkunskaper

Medel 3,1. Väldigt spridda svar, i snitt Varierande "brister" i förkunskaperna från gymnasiet. Från bla. laborationsvana, mekanismer, att läsa på engelska och reaktioner. Bra att fortsätta rekommendera att repetera kemin innan eftersom det behövs för många.

4. Kursinformation

Högt snitt, 4,1. En del frågetecken kring att lärare givit olika information. En önskan att labblärarna vetat vad vi haft föreläsningar i och vice versa. Fronter är lite "stökigt" ett förslag är att man kan ha en flik med "nyheter" där man ser vad som är nytt och om man fått svar på ex. labbrapport.

5. Lärandemoment

Medel- 3,6.

Lite förvirrande med 2 lärare i samma ämne som räknar olika. Mahaffyboken är ganska rörig att hitta i, mycket bläddrande fram och tillbaka. Men skönt att ha stödkompendium som komplement. Fler övningsuppgifter i organokemi och mindre fel i facit i allmänkemin efterfrågas. Dessutom lösningsförslag på räkneuppgifter i både allmänkemin och organokemin.

Ibland har det gått väldigt snabbt på föreläsningarna så det ej hinns med att anteckna och studenter har vid tillfällen känt sig "dumförklarade" när de inte förstår och har därför ej vågat ställa frågor.

6. Lärandemiljö

- Medel- 3,7. Även här påpekas att det ej känts välkomnande att ställa frågor om man ej förstår. Det har saknats "öppet sinne" under vissa föreläsningar, att man inte bör lägga någon märkbar värdering över de frågor som ställs utan ge ett svar på frågan som ställs och vara öppen för en dialog.
7. Fysiska lärmiljön
Medel 4,1. Salarna i undervisningshuset är mörka och dålig ventilation. Har varit tufft att ha kemiföreläsningar hela dagar utan något ljusinsläpp. Vissa salar har det varit dålig sikt, antingen att man pga. platsbrist behövt sitta längst bak och ej sett eller att tavlan ej kunnat höjas och sänkas för att alla ska kunna se. I övrigt mycket ljusa och fina lokaler.
8. Examination
Medel 3,6. Här efterfrågas mer tid på tentorna, alternativt färre frågor. Många som påpekat att det ej givits möjlighet att redovisa allt man lärt sig under den tidspress, även fast frågorna varit relevanta och tagit upp saker vi lärt oss. Flera föreslår att dela upp tentorna till 3, så de blir mindre på varje tenta. Många upplever omtentamen nr1 som svårare än grundtentan. Saker man fick poäng på grundtentan gav ej poäng på omtentan, vilket kändes orättvist.
Somliga laborationer har varierat vad man ska lämna in beroende på vad man varit i för grupp, något som varit frustrerande.
9. Hållbar utveckling
Medel 3,5. Efterfrågas mer miljökunskap, även om de få föreläsningar som berört hållbar utveckling varit bra. En del har fått känslan av att miljöföreläsningarna endast givits för att de "måste" vara där snarare än att vi skall lära oss och inspireras.
10. Internationella perspektiv
Medel 3.
11. Genomsnittlig studietid
Medel 45,3h/vecka. Med 100% schemalagd tid och förväntningar att man skall studera hemma utöver detta. Svårt att hitta orken när tiden inte räcker till. Långa tuffa dagar utan tid för återhämtning. Det har varit många långa dagar som blivit till veckor och många påpekar att man tycker man kämpat på men att det ändå inte varit tillräckligt. Kanske skulle det underlätta för studenter om kursen förlängdes.
12. Genus och jämställdhet
Mycket män som både tas upp på föreläsningar och som föreläser, även fast man kunnat tala om historiskt framstående kvinnor inom vetenskapen. Efterfrågas kvinnliga föreläsare. Påpekas också att det förekommer en del fördomsfulla uttryck i labbkompndiet där instruktioner beskrivits med han (ex. INTRODUCTION TO PROTEIN SEPARATION In order to study proteins it is crucial for the biochemist to yield a sample which contains only the molecule he is interested in)
En del kvinnor har även tagit illa upp efter att vid flertalet gånger fått höra "vad kan jag hjälpa er med då flickor" speciellt då männen ej blivit kallade pojkar.