



Marknadsföring av trädgård och landskap FÖ0424, 10141.1617

7.5 Hp
Studietakt = 100%
Nivå och djup = Grund -
Kursledare = Fredrik Fernqvist

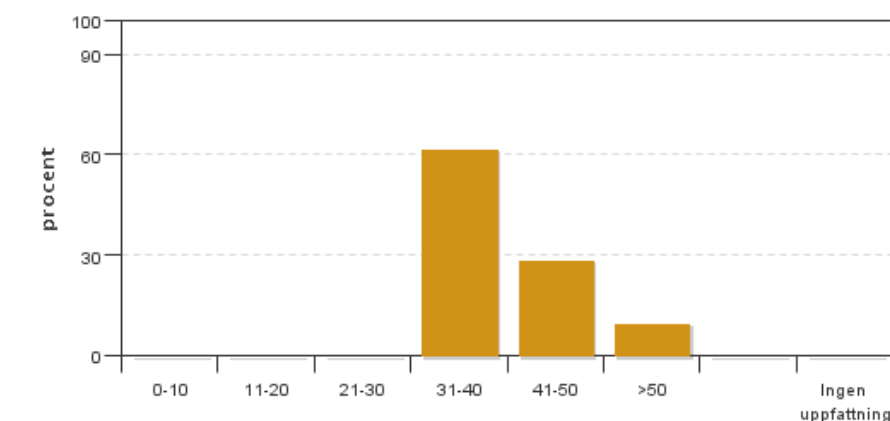
Värderingsresultat

Värderingsperiod: 2016-10-31 - 2016-11-01

Antal svar 21
Studentantal 25
Svarsfrekvens 84 %

Obligatoriska standardfrågor

1. Hur många timmar per vecka har du i genomsnitt lagt ner på kursen (inklusive schemalagd tid)?

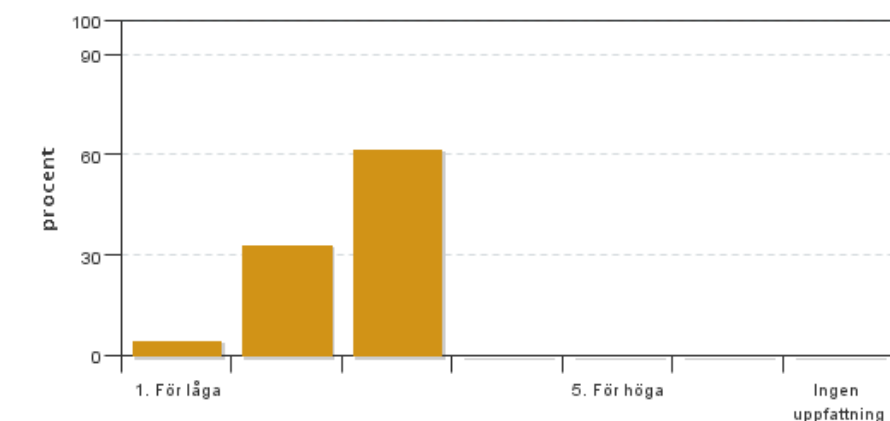


Antal svar: 21
Medel: 39,8
Median: 31-40

0-10: 0
11-20: 0
21-30: 0
31-40: 13
41-50: 6
>50: 2

Har ingen uppfattning: 0

2. Vad anser du om dina förkunskaper inför kursen?

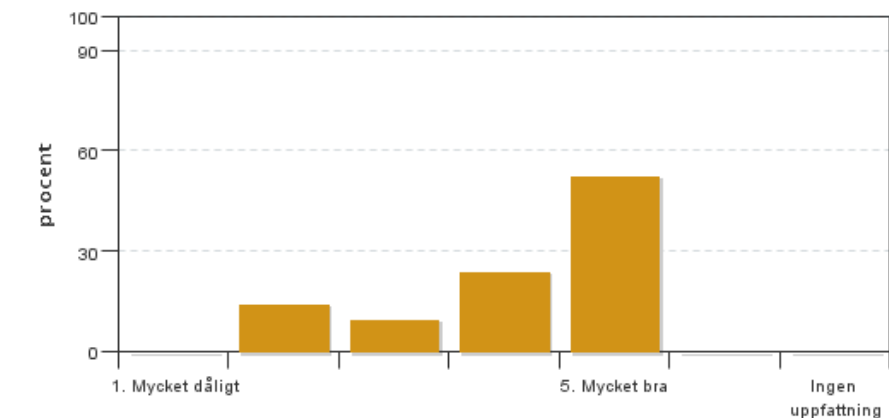


Antal svar: 21
Medel: 2,6
Median: 3

1: 1
2: 7
3: 13
4: 0
5: 0

Har ingen uppfattning: 0

3. Hur har informationen/administrationen i samband med kursen fungerat?

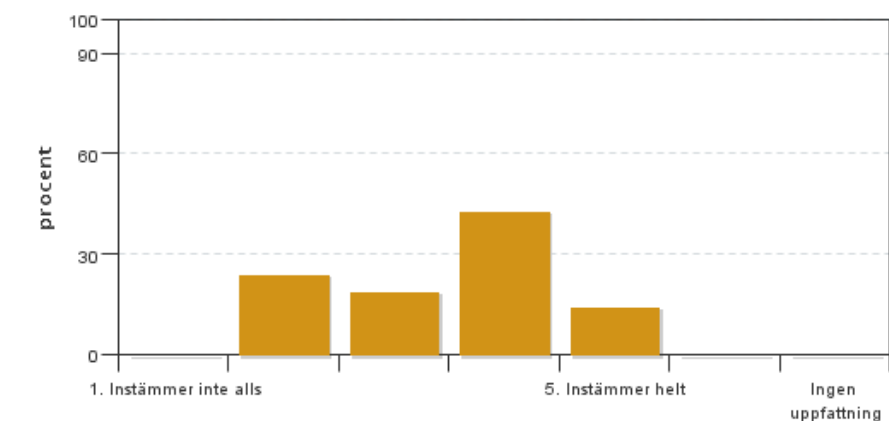


Antal svar: 21
 Medel: 4,1
 Median: 5

1: 0
 2: 3
 3: 2
 4: 5
 5: 11

Har ingen uppfattning: 0

4. Jag anser att helhetsintrycket av kursen är mycket gott

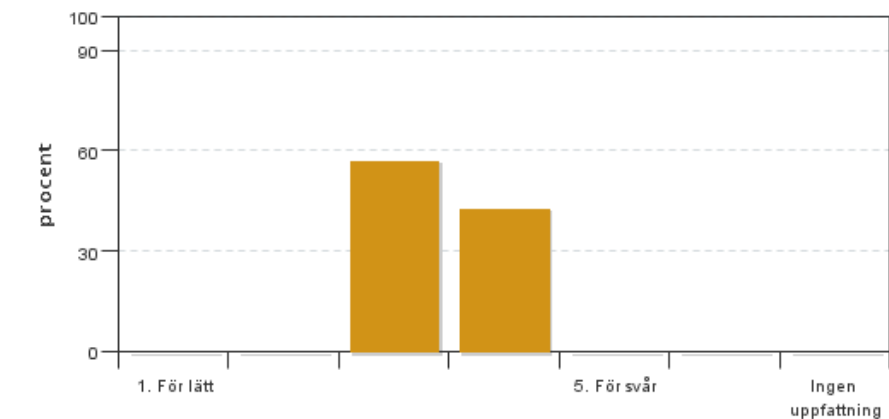


Antal svar: 21
 Medel: 3,5
 Median: 4

1: 0
 2: 5
 3: 4
 4: 9
 5: 3

Har ingen uppfattning: 0

5. Jag anser att kursens svårighetsgrad har varit

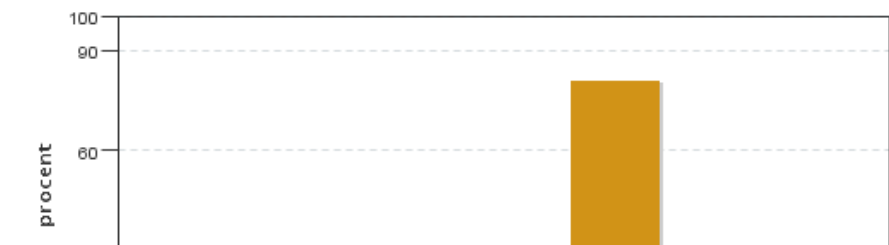


Antal svar: 21
 Medel: 3,4
 Median: 3

1: 0
 2: 0
 3: 12
 4: 9
 5: 0

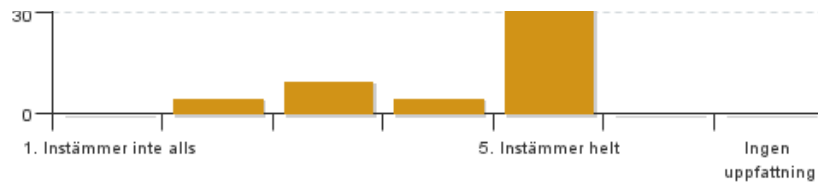
Har ingen uppfattning: 0

6. Jag anser att kursen har behandlat alla lärandemål som anges i kursplanen. Om Du markerar (1), (2), (3), eller (4) ange vilket/vilka lärandemål som blivit otillräckligt behandlade.



Antal svar: 21
 Medel: 4,6
 Median: 5

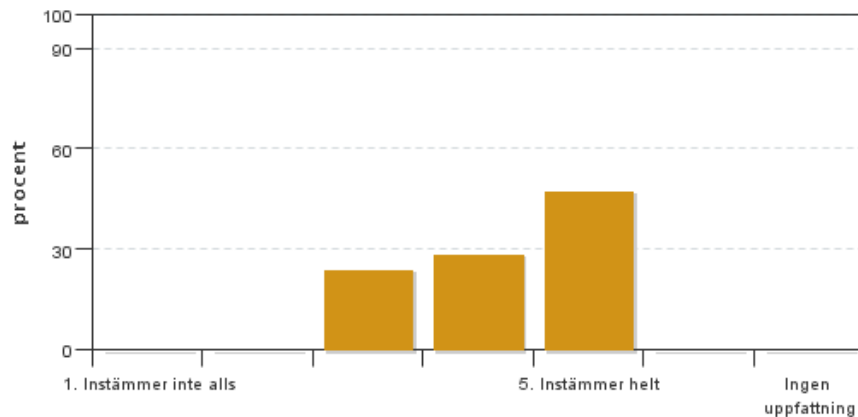
1: 0
 2: 1
 3: 2
 4: 1



5: 17

Har ingen uppfattning: 0

7. Betygskriterierna var tydligt formulerade och enkla att förstå



Antal svar: 21

Medel: 4,2

Median: 4

1: 0

2: 0

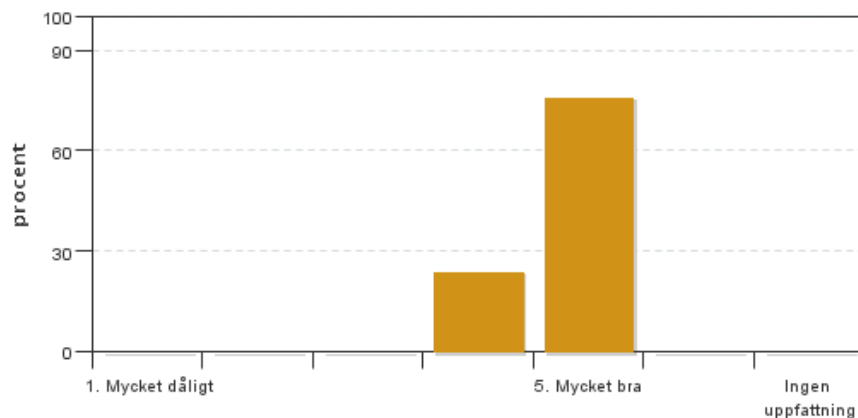
3: 5

4: 6

5: 10

Har ingen uppfattning: 0

8. Jag anser att diskussionsklimatet under kursen har varit bra.



Antal svar: 21

Medel: 4,8

Median: 5

1: 0

2: 0

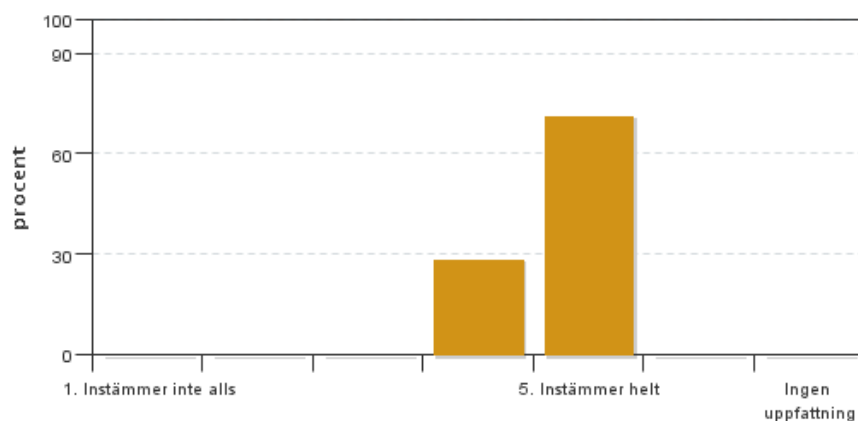
3: 0

4: 5

5: 16

Har ingen uppfattning: 0

9. Jag anser att nödvändig infrastruktur kring undervisningen som lokaler och utrustning har fungerat ändamålsenligt.



Antal svar: 21

Medel: 4,7

Median: 5

1: 0

2: 0

3: 0

4: 6

5: 15

Har ingen uppfattning: 0

Kursledarens kommentarer

Kursen "Marknadsföring av trädgård och landskap" gavs första gången med detta kurstillfälle. Upplägget har inkluderat flera olika former av arbeten, seminarier och föreläsningar, delvis med en inställning att finna de former som passar kursen och dess deltagare bäst. Det är tydligt att variationen på de olika momenten kan ha uppfattats som spretigt och rörigt, särskilt om man beaktar de olika former av inlämningar och presentationer som ingått. Det gäller givetvis också någon kommentar som nämnde att kursen var "som ett experiment". Detta är synpunkter som är både sunda och naturliga, och som i detta fall hänger ihop med att det har varit en helt ny kurs, där man måste testa vad som fungerar. Helhetsintrycket av kursen får dock sägas ligga på en godkänd nivå (medelbetyg 3,5 och medianvärde 4), vilket är en kraftfull förbättring från tidigare år då Tring Design läste kursen Trädgårdsmarknaden tillsammans med andra program. Också organisation och administration har ansetts fungera bra, och lärandemålen anses tillräckligt behandlade (medelbetyg 4,6).

Synpunkterna som kommit in under kursen och som nämns i kursvärderingen är mycket värdefulla för förbättringsarbetet vad avser kursens framtid. Några kommentarer till dem följer nedan:

-Det framkommer tydligt att mängden uppgifter och presentationer som ingått i kursen behöver justeras, med syftet att få en upplevelse av mer sammanhållna moment. Synpunkterna är i högsta grad relevanta och visar på tydlig förbättringspotential av kursens upplägg.

-Antalet individuella inlämningsuppgifter minskas, samtidigt som grupparbetena tillskrivs större vikt i den samlade betygsbedömningen

-En tydligare veckostruktur föreslås. Med detta avses att föreläsningar och grupparbeten under olika "temaveckor" behandlar kursens innehåll på ett mer systematiskt sätt. Till detta är kopplat ett veckoseminarium/workshop som innebär praktiskt arbete med de verktyg som är kopplade till kursavsnittet för den veckan.

-Grupparbetena har uppfattats som ett positivt inslag, men med en ibland hög belastning som tagit tid från individuell inläsning. Gruppuppgifterna kommer att ses över så att det blir en jämnare belastning de olika temaveckorna.

-Seminarierna har uppfattats positivt. I synnerhet det scenariospel som hölls där kursdeltagarna fick skapa ett fiktivt företag och "spela" mot varandra genom att interagera i ett marknadsscenario (medelbetyg 4,7). Seminarierna kommer att vidareutvecklas och anpassas utifrån studenternas förslag i denna kursvärdering. Det seminarium som fick lägsta betyg (medelbetyg 3,2), "den unga växtkonsumenten" kommer sannolikt att omarbetas helt, men på något sätt fortsatt handla om konsumentbeteende. Seminariet och uppgifterna kring marknadsföringens omvärld måste också stramas upp då just den veckan (första kursveckan) upplevt som särskilt tung.

-Momentet där grupperna fått hålla i föreläsningarna utifrån kurslitteraturen har uppfattats som tungt. Samtidigt har studenternas egna utformning av olika diskussionsuppgifter och liknande fungerat mycket bra. En tänkbar förändring är att lärare håller i en föreläsning, där studenterna följer upp med tillämpningsexempel eller mini-workshops, vilket innebär att man måste sätta sig in i frågorna och komma fram till ett pedagogiskt sätt att lära sig dem. Sådana inslag hjälper troligtvis kursen att bli mer dynamisk och intressant än att läraren skall forcera fram interaktioner mellan studenterna. Mer individuell lästid måste också frigöras i anslutning till lektionerna, så att man på egen hand dels kan förbereda sig inför dem, och för att kunna efterarbeta dem.

-Tentamen skall också utvecklas vidare. I denna kursomgång fick studenterna skriva tentamensfrågor, men det upplevdes som det kom för sent på kursen och att inläsningstiden inför tentamen var för begränsad. Inslaget var positivt, men kan ändå förbättras. Förslagsvis kommer instuderingsfrågor och "testtentamen" att tas fram tidigare i kursen av studenterna själva, möjligtvis med koppling till de olika temaveckorna.

Sammanfattningsvis. Överlag är kursvärderingarna positiva och kommer med konkreta synpunkter på förändringar till hur kursen kan utvecklas. Beaktat att detta var första gången kursen givits är resultatet mycket tillfredställande i det att samtliga studenter nått upp till lärandemålen, att samtliga har godkänts på tentamen och man kan se en tydlig utveckling bland kursdeltagarna i att de har tagit till sig kunskapen och visar på att de kan tillämpa den i praktiken. Glädjande är också att på frågan om man skulle rekommendera kursen till en trädgårdsingenjör som aldrig läst något om marknadsföring, så blir medelbetyget 4,2. Det tyder på att kursinnehållet varit relevant och tillämpningsbart för målgruppen.

Kursen har gått igenom frågor som rör samhällsansvar och hållbar utveckling i marknadsföringsprocessen. Marknadsföring handlar om långsiktiga relationer mellan företag och kunder, men också företagets relation till omvärlden. I detta blir det naturligt att beakta hållbarhetsperspektiv i dessa relationer och i relationerna till omvärlden. Det gäller också en generell omställning från en varubaserad till en mer tjänstbaserad ekonomi, som är ett svar på förändrade konsumtionsmönster, men också en omställning till ett mer hållbart nyttjande av våra begränsade resurser.

Studentrepresentantens kommentarer

1. Kommentera alla de fritextkommentarer som känns relevanta i utvärderingsrapporten -- både bra och dåliga.

Åsikterna i klassen angående denna kurs var väldigt blandade. Helhetsintrycket var allt ifrån väldigt bra och

intressant till tyvärr enligt många lite för rörigt, spretigt, stressigt. Många tyckte att kursen var lärorik men att upplägget måste ses över. Strukturen är det som får mest kritik i kursutvärderingen.

Man tyckte överlag att kursens innehåll var lärorikt, men min uppfattning av kommentarerna är att de flesta tycker att det var för många olika moment. Många moment låg också parallellt med varandra i schemat, vilket bidrog till det ostrukturerade intrycket. Det är väldigt blandat vilka av momenten man tyckte var givande och vilka man helst hade valt bort.

Ett problem som uppmärksammas i flera kommentarer var att det under kursens gång inte fanns något alls utrymme för att reflektera över eller repetera inhämtad information. Inte heller fanns något utrymme för studenters personliga studieteknik.

Seminariedagarna var generellt sett uppskattade, och särskilt plantskole-scenariospelet.

Kapitelpresentationerna i grupperna var en sak som vi lade mycket tid på men utifrån kursutvärderingen kan man tolka det som att många faktiskt kände att det var nästan bara sitt eget tilldelade avsnitt ur kapitlet man lärde sig.

Angående alla presentationer vi skulle hålla hade många åsikter. Visst håller många med om att det är mycket lärorikt att presentera och att man blir efterhand mycket mer bekväm i att göra det. Men eftersom vi fick ett såpass stort ansvar för att förmedla kursinnehållet till klasskamraterna kände många att fokus snarare lades på pedagogik istället för marknadsföring. Kommentarererna antyder att det var för mycket ansvar för kursen som överläts på studenterna.

Kursledaren själv får mycket positiv kritik. Många ger mycket beröm för dennes mycket stora engagemang, flexibilitet och lyhörddhet. Det har varit väldigt lätt att få kontakt när hjälp behövdes, och svar på frågor har kommit snabbt. Administration, information och infrastruktur genom hela kursen har fungerat mycket bra och det är alla nöjda med.

Betygskriterier och lärandemål upplevdes också som mycket tydliga av nästan alla.

2. SLU har ett övergripande mål att "Öka kunskapen om hållbar utveckling och hållbart nyttjande av naturresurser hos våra studenter". Kommentera nedan hur du anser att kursen har bidragit till kursdeltagarnas kunskaper om hållbar utveckling och hållbart nyttjande av naturresurser.

Denna kursen har inte direkt gett kunskap om hållbar utveckling och hållbart nyttjande av naturresurser. Kunskapen från kursen är dock väldigt användbar för att i framtiden kunna kommunicera det man lär sig om hållbar utveckling i andra kurser, till t.ex. olika uppdragsgivare och kunder.