



## Biologiska system i landskapet LK0277, 40058.1617

15 Hp

Studietakt = 100%

Nivå och djup = Grund -

Kursledare = Christine Haaland

### Värderingsresultat

---

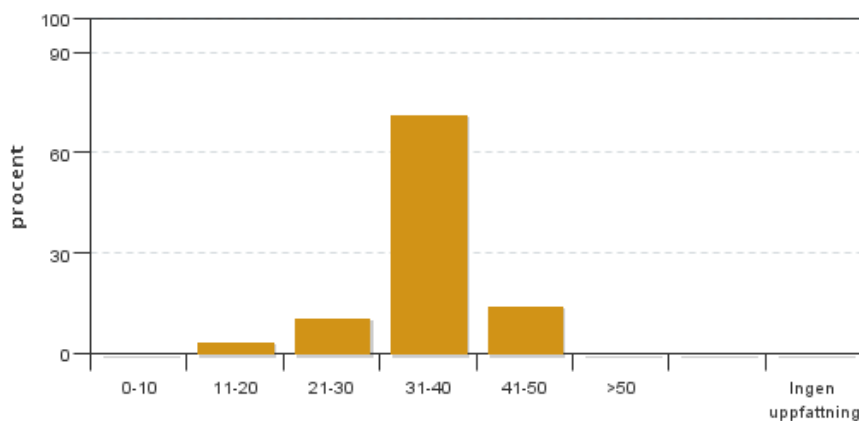
Värderingsperiod: 2017-05-24 - 2017-08-06

Antal svar 28  
Studentantal 53  
Svarsfrekvens 52 %

### Obligatoriska standardfrågor

---

1. Hur många timmar per vecka har du i genomsnitt lagt ner på kursen (inklusive schemalagd tid)?

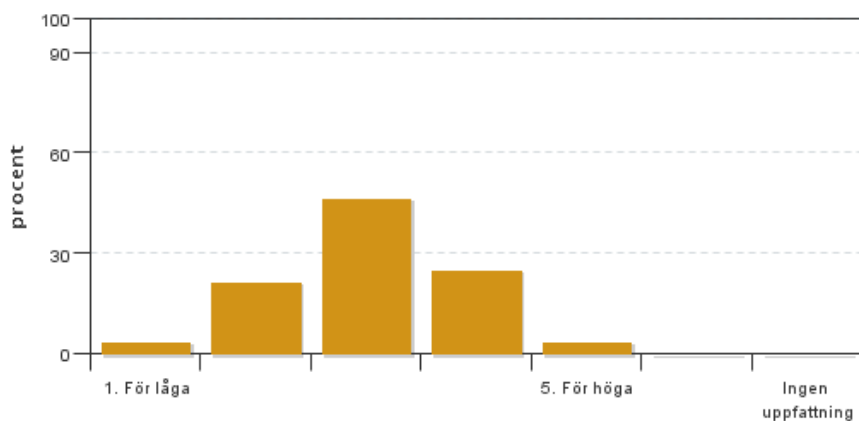


Antal svar: 28  
Medel: 34,6  
Median: 31-40

0-10: 0  
11-20: 1  
21-30: 3  
31-40: 20  
41-50: 4  
>50: 0

Har ingen uppfattning: 0

2. Vad anser du om dina förkunskaper inför kursen?

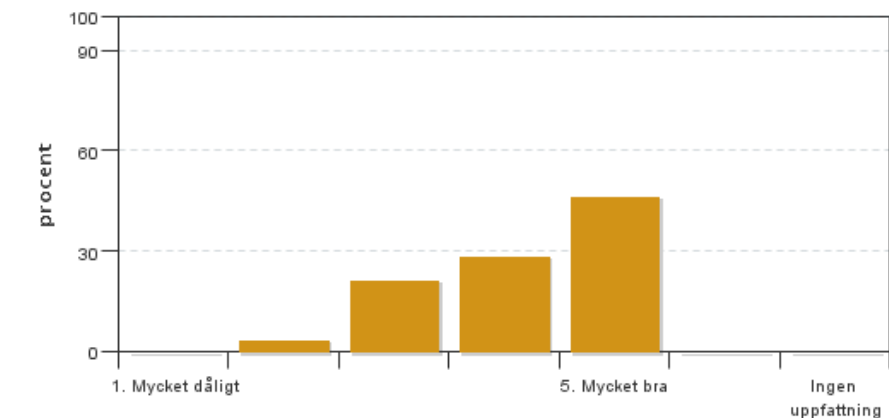


Antal svar: 28  
Medel: 3,0  
Median: 3

1: 1  
2: 6  
3: 13  
4: 7  
5: 1

Har ingen uppfattning: 0

**3. Hur har informationen/administrationen i samband med kursen fungerat?**

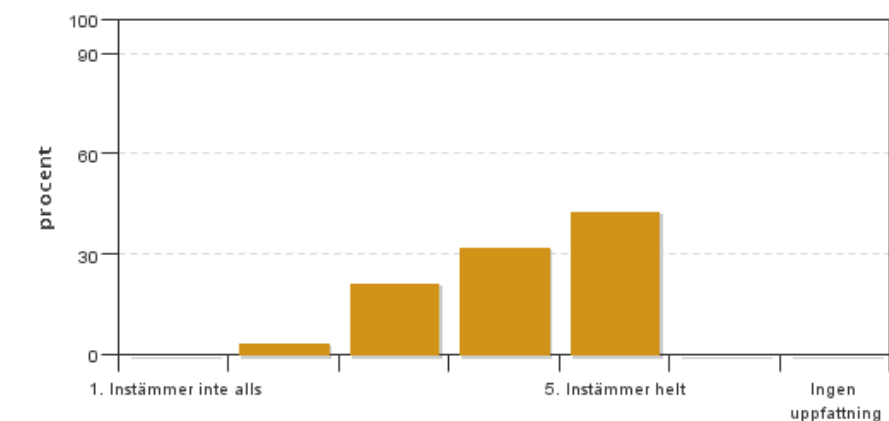


Antal svar: 28  
 Medel: 4,2  
 Median: 4

1: 0  
 2: 1  
 3: 6  
 4: 8  
 5: 13

Har ingen uppfattning: 0

**4. Jag anser att helhetsintrycket av kursen är mycket gott**

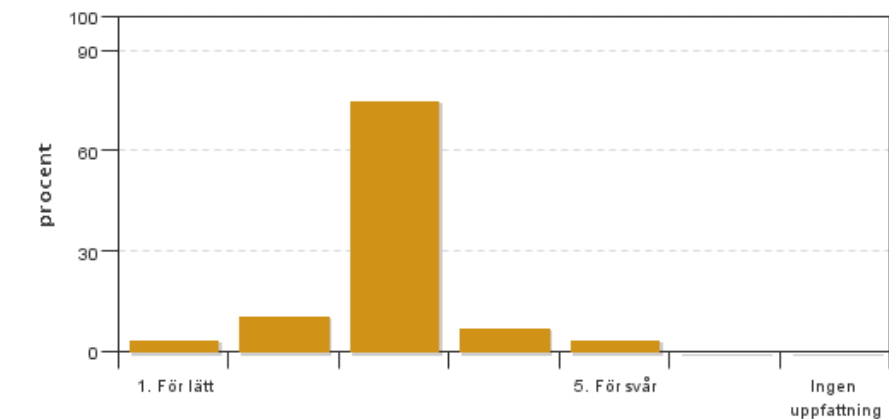


Antal svar: 28  
 Medel: 4,1  
 Median: 4

1: 0  
 2: 1  
 3: 6  
 4: 9  
 5: 12

Har ingen uppfattning: 0

**5. Jag anser att kursens svårighetsgrad har varit**

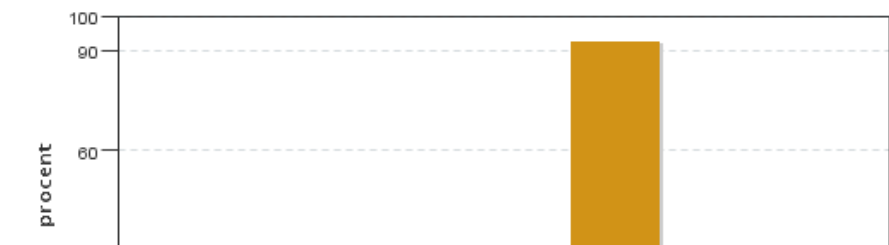


Antal svar: 28  
 Medel: 3,0  
 Median: 3

1: 1  
 2: 3  
 3: 21  
 4: 2  
 5: 1

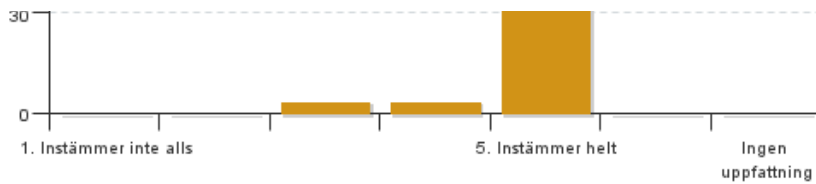
Har ingen uppfattning: 0

**6. Jag anser att kursen har behandlat alla lärandemål som anges i kursplanen. Om Du markerar (1), (2), (3), eller (4) ange vilket/vilka lärandemål som blivit otillräckligt behandlade.**



Antal svar: 28  
 Medel: 4,9  
 Median: 5

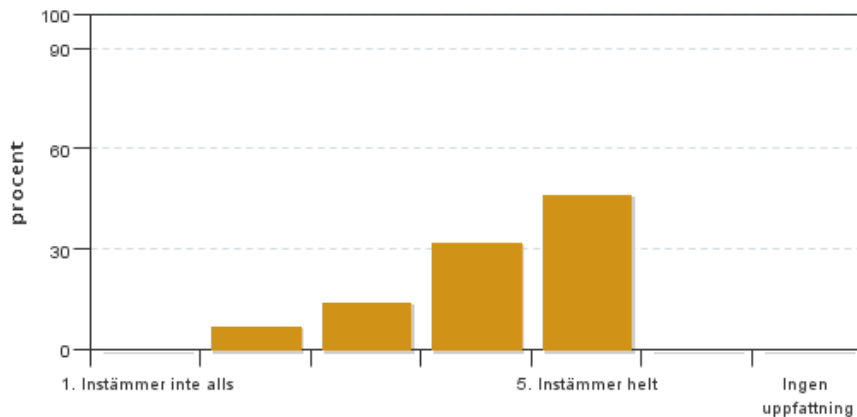
1: 0  
 2: 0  
 3: 1  
 4: 1



5: 26

Har ingen uppfattning: 0

### 7. Betygskriterierna var tydligt formulerade och enkla att förstå



Antal svar: 28

Medel: 4,2

Median: 4

1: 0

2: 2

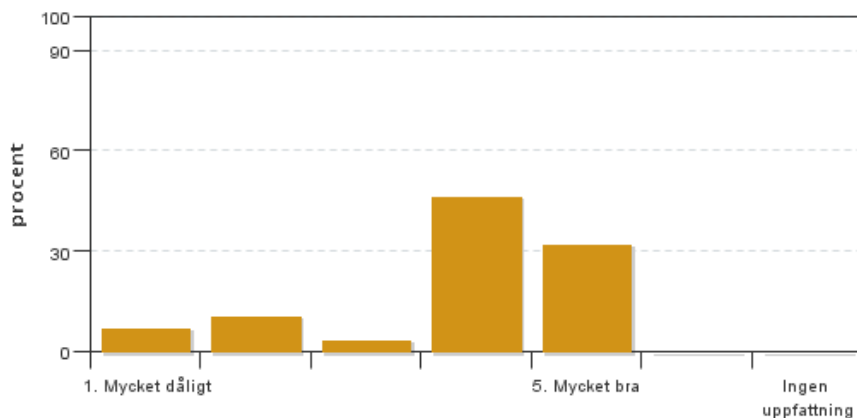
3: 4

4: 9

5: 13

Har ingen uppfattning: 0

### 8. Jag anser att diskussionsklimatet under kursen har varit bra.



Antal svar: 28

Medel: 3,9

Median: 4

1: 2

2: 3

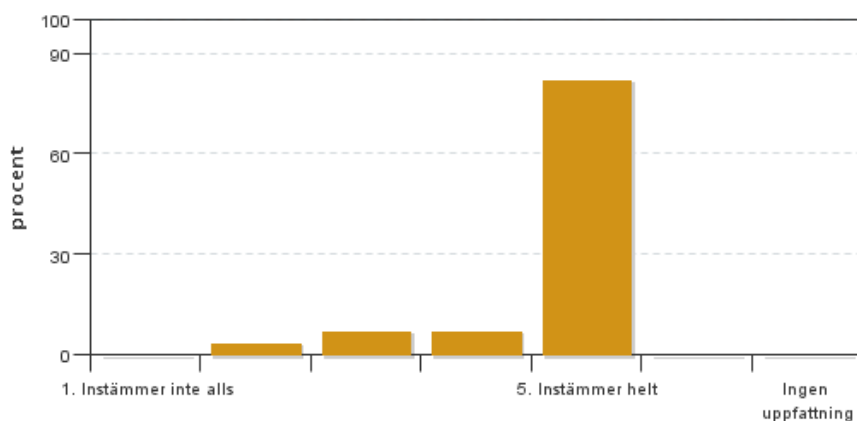
3: 1

4: 13

5: 9

Har ingen uppfattning: 0

### 9. Jag anser att nödvändig infrastruktur kring undervisningen som lokaler och utrustning har fungerat ändamålsenligt.



Antal svar: 28

Medel: 4,7

Median: 5

1: 0

2: 1

3: 2

4: 2

5: 23

Har ingen uppfattning: 0

## Kursledarens kommentarer

---

### 1. Kommentera alla de fritextkommentarer som känns relevanta i utvärderingsrapporten -- både bra och dåliga.

Det jag läser ur årets kursvärdering är följande:

I stort sätt var arbetstiden, förkunskapskraven och svårighetsgraden lagom och helhetsintrycket av kursen var bra. Administration och lokaler fungerade för det mesta (inte för floristik som beror på att lokalen angavs på förmiddagen under lektionen beroende på väder – missar man förmiddagen, så kan det uppstå oklarheter var man ska vara på eftermiddagen.)

Delar som fungerade mycket väl eller väl var geologi, växtfysiologi och floristik. Delar där kritik framfördes var framför allt marklära och ekologi. Vi kommer se över markläradelen en gång till och se hur de olika moment kan bättre koordineras. Vid ekologidelen var framför allt studentpresentationerna och seminarierna som kommenterades. Medan studentrepresentanten och en del kommentarer uttryckte att det delvis var för låg nivå av presentationerna, så var de flesta studenterna nöjda med innehåll och hur uppläget fungerade. Seminarierna kring Skånes naturvårdsstrategi fick i år inte något särskild bra omdömen. Jag upplevde själv diskussionerna i år i flera grupper som ovanligt segt. Det upplägg som föreslås med mindre grupper och bara en timme diskussion tror jag inte på, men jag kommer att fundera hur man kan förbättra seminarierna.

Exkursionerna är omtyckt, men ersättningsuppgifterna kritiserar, särskild deras omfattning. Jag kommer att diskutera omfattningen än en gång med mina kollegor. Den exkursionen som inte hade någon ersättningsuppgift och inte var obligatorisk hade en närvaro med 60%. Detta är allt för låg med tanke på hur viktig dessa exkursioner är samt vilka kostnader som är involverad.

Det uttrycktes önskemål om att förstå bättre hur de olika kursdelarna hänger ihop och det efterfrågades också en bättre förståelse för yrkesanknytning. Det är utmaningar som kvarstår. Kursdelarna står delvis separata och det har varit svårt att uppnå en större integration. Yrkesanknytning försöks att förmedlas, men vi kommer att fundera på hur den eventuellt kan ökas.

I och med de olika förutsättningar som olika gymnasieutbildningar innebär, kommer vissa problem angående förkunskaper vara kvar i denna kurs.

Jag upplevde i år att det var en stor utmaning med låg studentnärvaro på vissa moment. Det för till att vi lärare inför mer och mer obligatoriska moment för att möjliggöra att studenterna kan uppnå kursmål, men det leder också till att det är många studenter som har rester och inte har fullfört kursen. Detta är något som jag kommer att diskutera med mina kollegor.

Att svarsfrekvensen av kursvärderingen i år är låg igen beklagar jag och jag försöker att ändra upplägg till nästa år.

### 2. SLU har ett övergripande mål att "Öka kunskapen om hållbar utveckling och hållbart nyttjande av naturresurser hos våra studenter". Kommentera nedan hur du anser att kursen har bidragit till kursdeltagarnas kunskaper om hållbar utveckling och hållbart nyttjande av naturresurser.

Det gläder mig att läsa att studenterna upplevde att hållbar utveckling och hållbart nyttjande av naturresurserna har behandlats i kursen i den utsträckning det gavs uttryck till. Det är en viktig aspekt som vi lärare är mycket medvetna om och försöka att förmedla i alla kursdelar ( för exempel klimatförändring, bevarande av biologisk mångfald, hållbar markanvändning).

## Studentrepresentantens kommentarer

---

### 1. Kommentera alla de fritextkommentarer som känns relevanta i utvärderingsrapporten -- både bra och dåliga.

1. De allra flesta har svarat att de har lagt 31-40 timmar i veckan på denna kurs, och enligt kommentarerna verkar de vara nöjda med detta. Tiden har varit väldisponerad.

2. Generellt har undervisningen legat på en passande nivå utifrån förkunskaperna hos klassen. Ett undantag verkar ha varit markläran, där ett flertal studenter uttrycker att den har varit på för hög nivå och inte alls anpassat efter förkunskaperna. Flera skriver att de hade behövt mer förkunskaper inför den delen, då den har varit svår och rörig.

3. Informationen/kommunikationen har fungerat bra med vissa undantag. Det upplevdes som otydligt att vi förväntades plugga marklära under påsken, och det fanns vissa otydligheter i schemat. Det hade varit lättare att tolka schemat om det fanns en ruta för varje dag, istället för att variera antalet rutor per dag. Det hade även varit bra om det hade funnits information i schemat om var exempelvis floristikövningarna skulle vara, alternativt att det kunde skickats ut sms med plats för dessa. I övrigt är det väldigt uppskattat att så mycket information har skickats ut med sms!

4. Helhetsintryck av kursen: Det har upplevts som lite förvirrande hur alla delmoment hör samman i kursen, och flera uttrycker att de gärna skulle se starkare kopplingar till yrkeslivet och hur dessa kunskaper kan appliceras där. Vissa moment har hållt lite väl låg kunskapsnivå, och någon uttrycker att de gärna hade haft en grupp på exkursionerna där frågorna var lite svårare och gav en djupare förståelse. Även fördjupning av ekologin skulle vara uppskattat då denna var väldigt grundläggande. Markdelen har upplevts som svår och rörig, och informationen inför vissa av examinationerna bristfällig. Många har kommenterat att geologin var toppen!

5. De olika delarna höll lite olika svårighetsgrad. Många känner att just ekologidelen var lite för grundläggande, och att markdelen höll en för hög nivå. I övrigt verkar alla vara nöjda med kunskapsnivån.

7. Betygskriterierna ansågs vara enkla att tyda i alla delar utöver markdelen. Där var det speciellt svårt att förstå kriterierna inför hemtentamen, och hur den skulle bedömmas.

8. Diskussionsklimatet har kritiserats av ett flertal i klassen, då de tycker att det har varit en tråkig attityd mot undervisningen och irrelevanta frågor från många. Kommentarna visar även på att flera tycker att det har varit för stora grupper under diskussionerna. Under den muntliga kursutvärderingen tyckte vissa att lärarna mest gav bortförklaringar som svar på kritik och frågor, och känslan av att de lyssnar och tar till sig av kritiken var obefintlig.

Geologidelen:

Studenterna tycker att denna del har varit väldigt relevant, och det är bra att det har återkopplats till den under hela kursen. Nästan alla verkar tycka att det har varit en toppenbra delkurs och att Karl som lärare var väldigt pedagogisk. Det fanns en röd tråd som följde hela geologidelen, det var bra diskussioner och det var väldigt välstrukturerat. Något som önskas är en starkare koppling till yrkeslivet.

Markläradelen:

En relevant delkurs, men för svår. Den höll för hög nivå, och speciellt tentan var på en mycket högre kunskapsnivå än föreläsningarna. Endast fyra föreläsningar kändes snålt, det gick för snabbt fram. Det saknades en röd tråd genom undervisningen och det blev rörigt och opedagogiskt. Även litteraturen var för svår. Bedömningen av tentan kändes ologisk, och det saknades information om detta innan den skrevs. Någon student tyckte att lärarna verkade bli irriterade om studenterna inte förstod något från föreläsningarna, varpå frågor blev svårt.

Det var uppskattat med reflektionsuppgiften i slutet, men det kändes dumt att den skulle bedömas. Inför denna hade det varit önskvärt att få bättre förståelse av vad som skulle tas med från exkursionerna, och att det hade lagts mer tid på marklära under exkursionerna överlag.

Växtfysiologidelen:

Klassen verkar vara väldigt överens om att det var en superintressant del, men även här var det svårt att se en koppling till landskapsarkitektens yrkesroll. Klassen verkar väldigt nöjd med innehållet i föreläsningarna och många har kommenterat att de verkligen uppskattade att de fick föreläsningen utskrivet. Föreläsningarna var väldigt pedagogiska, och vissa efterfrågar ytterligare information i form av ex. litteratur eller någon film om ämnet.

Mikroskopsövningen var extremt pedagogisk och gjorde att bitarna föll på plats för flera i klassen. Nästan alla tyckte att den var nyttig, och likaså med gruppdiskussionen inför tentan.

Ekologidelen:

Alla håller med om att denna del var oerhört relevant, men flera efterfrågar ett tydligare upplägg. Många kommentarer visar på att denna del höll lite för låg nivå, och att ämnena överlappade varandra vilket gjorde det lite tjatigt. Restuppgiften blev väldigt svår då det var lite ojämn nivå på hur powerpointen var gjorda. Gruppdiskussionen verkar inte ha varit speciellt uppskattad, flera kommenterade på att de mest pratade om annat. Någon student skrev att de tyckte det var för stora grupper vilket gjorde att det var svårt att ha en konkret diskussion. Flera skriver att ekologidelen skulle vara bättre om den var lite mer lärarstyrd.

Floristikdelen:

En allmänbildande del som de flesta tyckte var relevant. De flesta verkar tycka att den hade ett bra upplägg, utöver att det var lite synd att föreläsningen om gräs kom så sent att det var svårt att hinna lära sig det innan tentan. De flesta verkar tycka att det var en bra delkurs.

Exkursionerna:

Mycket bra och relevanta, alla verkar ha lärt sig mycket från dem. Någon kommenterade att det var dessa som knöt ihop de olika delämnena. Däremot tyckte vissa att det var jobbigt med så långa dagar, speciellt utan vatten och toalett. Det var även lite jobbigt med flera samma vecka. De skulle gå att effektiviseras, och det skulle gärna få vara tydligare markdel i dem. Det var även jobbigt att restuppgifterna var så hårda, de kändes snarare som straff och någon kommenterade att restuppgifterna under kursen var så hårda att man kände sig tvingad att gå till skolan även när man var sjuk och egentligen inte borde.

Generellt verkar klassen överens om att det var en mycket bra kurs, med bra lärare och ett bra upplägg. Något som gärna får tänkas på är att göra tydligare kopplingar till hur det kan användas i yrkeslivet.

**2. SLU har ett övergripande mål att ”Öka kunskapen om hållbar utveckling och hållbart nyttjande av naturresurser hos våra studenter”. Kommentera nedan hur du anser att kursen har bidragit till kursdeltagarnas kunskaper om hållbar utveckling och hållbart nyttjande av naturresurser.**

En stor del av denna kurs har varit fokuserad på just detta, speciellt ekologidelen och exkursionerna. Vi har hela tiden fått exempel på vad som kan hända, och hur det drabbar andra saker. Exkursionerna har varit superbra då detta var varit ett rätt stort fokus där, hur ser platsen ut nu och varför, vad har påverkat den och vad kommer påverka. Hela kursen har gett studenterna ett annat sätt att tänka på detta tror jag, och gjort det till en mer självklar sak att väga in i analyser av olika platser.

---

Kontakta support: [it-stod@slu.se](mailto:it-stod@slu.se) - 018-67 6600