



## Hälsoträdgårdar LK0274, 10113.1617

15 Hp  
Studietakt = 100%  
Nivå och djup = Grund -  
Kursledare = Anna Bengtsson

### Värderingsresultat

---

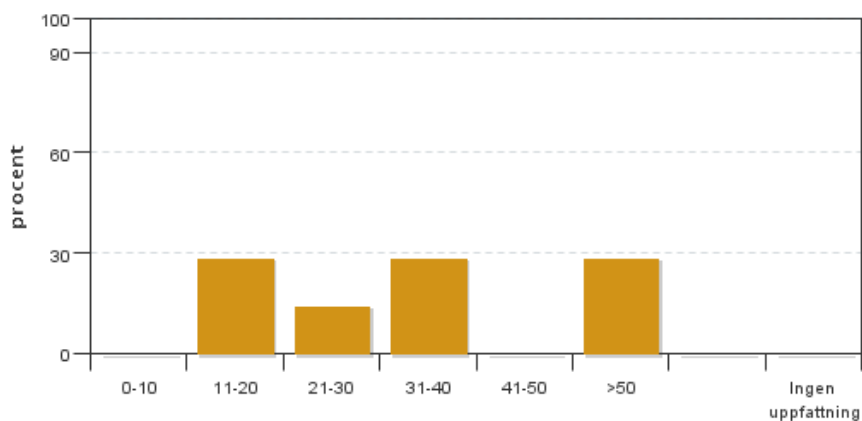
Värderingsperiod: 2016-10-17 - 2016-11-11

Antal svar 7  
Studentantal 14  
Svarsfrekvens 50 %

### Obligatoriska standardfrågor

---

1. Hur många timmar per vecka har du i genomsnitt lagt ner på kursen (inklusive schemalagd tid)?

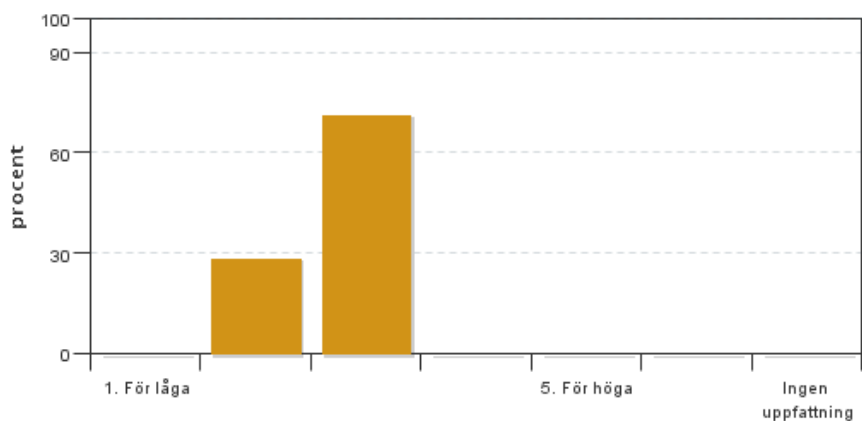


Antal svar: 7  
Medel: 33,6  
Median: 31-40

0-10: 0  
11-20: 2  
21-30: 1  
31-40: 2  
41-50: 0  
>50: 2

Har ingen uppfattning: 0

2. Vad anser du om dina förkunskaper inför kursen?

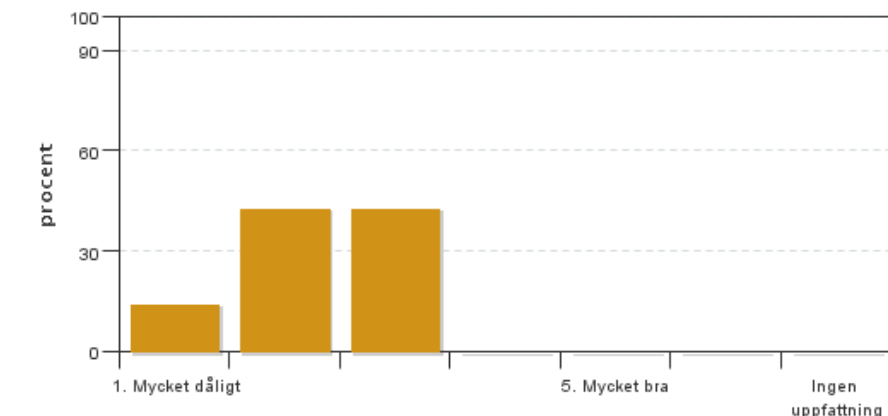


Antal svar: 7  
Medel: 2,7  
Median: 3

1: 0  
2: 2  
3: 5  
4: 0  
5: 0

Har ingen uppfattning: 0

### 3. Hur har informationen/administrationen i samband med kursen fungerat?

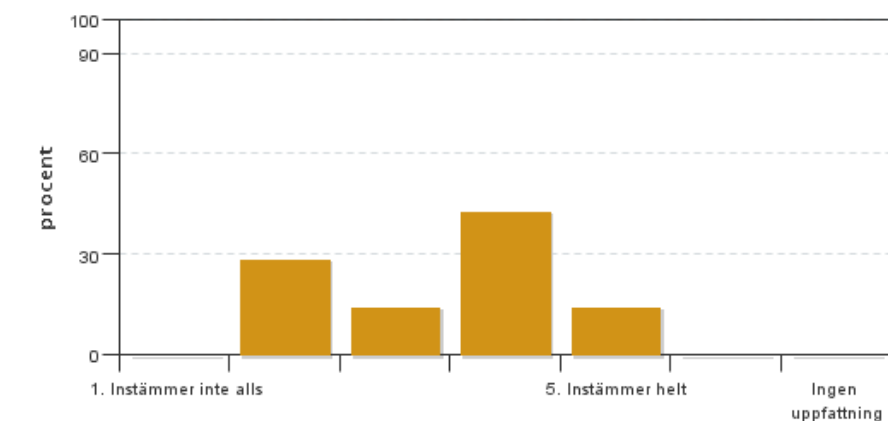


Antal svar: 7  
Medel: 2,3  
Median: 2

1: 1  
2: 3  
3: 3  
4: 0  
5: 0

Har ingen uppfattning: 0

### 4. Jag anser att helhetsintrycket av kursen är mycket gott

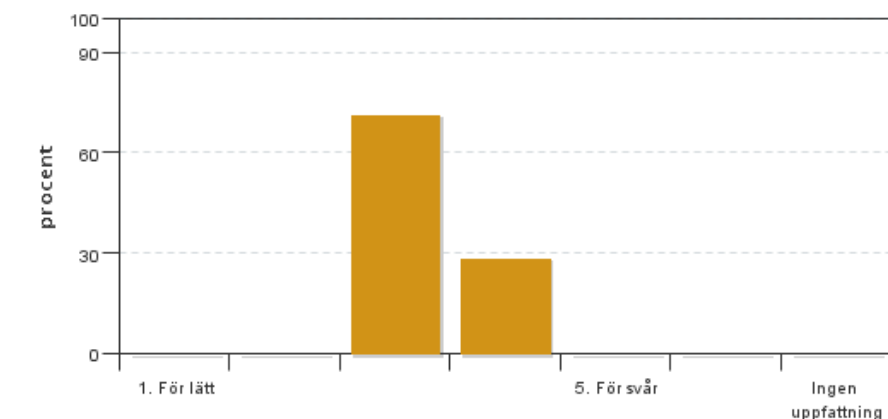


Antal svar: 7  
Medel: 3,4  
Median: 4

1: 0  
2: 2  
3: 1  
4: 3  
5: 1

Har ingen uppfattning: 0

### 5. Jag anser att kursens svårighetsgrad har varit

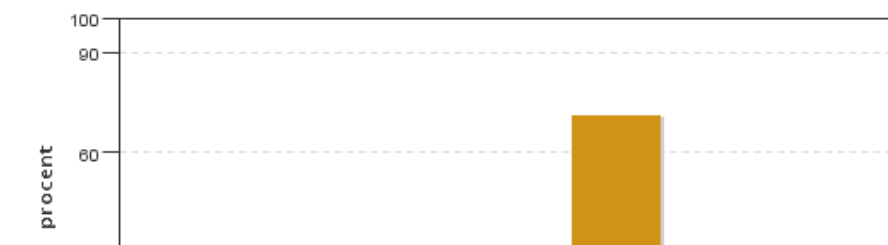


Antal svar: 7  
Medel: 3,3  
Median: 3

1: 0  
2: 0  
3: 5  
4: 2  
5: 0

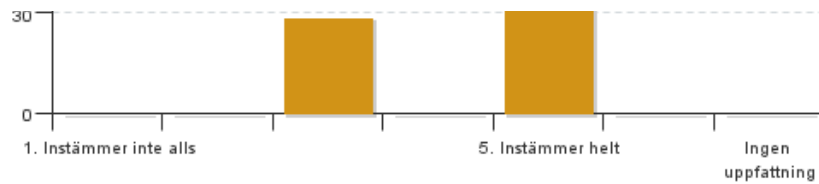
Har ingen uppfattning: 0

### 6. Jag anser att kursen har behandlat alla lärandemål som anges i kursplanen. Om Du markerar (1), (2), (3), eller (4) ange vilket/vilka lärandemål som blivit otillräckligt behandlade.



Antal svar: 7  
Medel: 4,4  
Median: 5

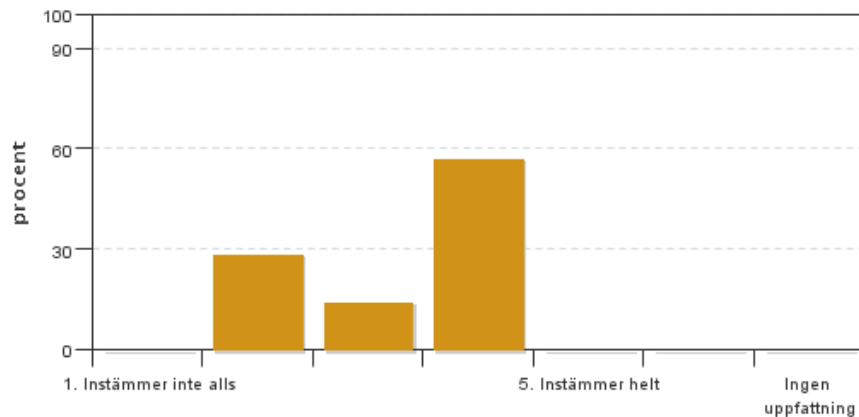
1: 0  
2: 0  
3: 2  
4: 0



5: 5

Har ingen uppfattning: 0

### 7. Betygskriterierna var tydligt formulerade och enkla att förstå



Antal svar: 7

Medel: 3,3

Median: 4

1: 0

2: 2

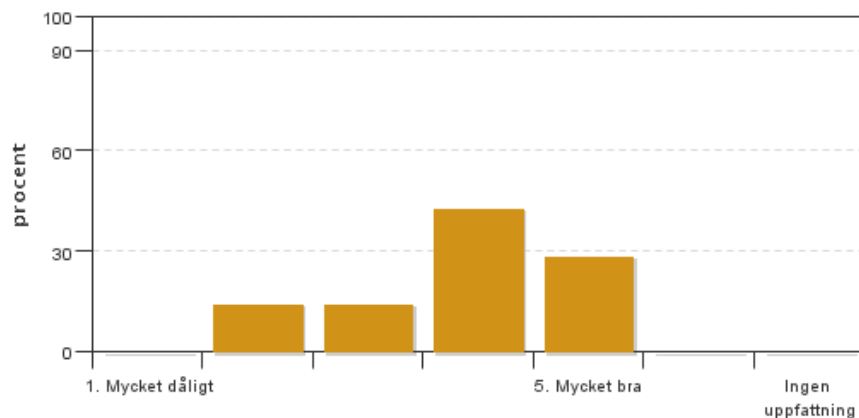
3: 1

4: 4

5: 0

Har ingen uppfattning: 0

### 8. Jag anser att diskussionsklimatet under kursen har varit bra.



Antal svar: 7

Medel: 3,9

Median: 4

1: 0

2: 1

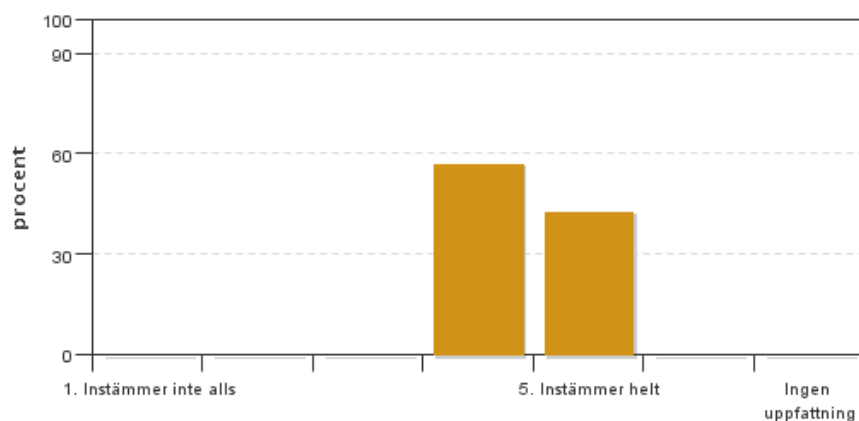
3: 1

4: 3

5: 2

Har ingen uppfattning: 0

### 9. Jag anser att nödvändig infrastruktur kring undervisningen som lokaler och utrustning har fungerat ändamålsenligt.



Antal svar: 7

Medel: 4,4

Median: 4

1: 0

2: 0

3: 0

4: 4

5: 3

Har ingen uppfattning: 0

## Kursledarens kommentarer

---

### 1. Kommentera alla de fritextkommentarer som känns relevanta i utvärderingsrapporten -- både bra och dåliga.

Tyvär har endast 50% av studenterna besvarat kursutvärdering, trots bokad datasal, men det är värdefull information, den som lämnats.

Denna kurs lägger mer fokus på studenternas eget ansvar av eget lärande vilket behöver beaktas mer för att avvika alltför mycket från tidigare kurser på Tringprogrammet.

1. Studenterna har lagt ner olika lång tid på kursen och det kan bero på studievana eller studieovana liksom vilka förkunskaper de hade.
2. Positivt var att kursen låg på en lämplig svårighetsnivå då de flesta studenter ansåg att de hade haft tillräckliga förkunskaper till kursen.
3. Berättigad kritik ges, då bl.a. innehållet i en föreläsning av misstag gavs två gånger av samma föreläsare. Workshops och redovisningar har förändrats i sitt upplägg under kursen och anpassats till dels fördjupning av en tidigare föreläsning istället för schemalagd aktivitet liksom redovisningsupplägg som förändrats från information i kurshandledningen till ett upplägg som tidigare med framgång använts i annan kurs. Informationen om förändringen som kom med kort framförhållning, har vi full förståelse för kunde upplevas negativt då studenter förväntade sig/något annat och fr.a. inte upplevde förändringen positiv.
5. Svårighetsgraden på kursen tycks ha hamnat rätt, med ett snitt på 3,3.
7. Betygskriterierna kommer vi att titta vidare på, inte för att förändra dem, utan för att öka förståelsen av dem.
8. Kursledningen tar till sig om studenternas önskan om mer lärarnärvaro på diskussionstillfällena. De flesta studenterna på kursen har studerat tidigare tillsammans och diskuterat mycket tillsammans redan, kanske är det en bidragande orsak till att diskussionerna inte blev så givande för studenterna som vi planerat och tänkt. Föreläsningar ska i fortsättningen hållas på svenska eller engelska och vi undviker danskan.
- 10-12. Studenternas svar på de extra frågorna tar vi med oss inför planeringen av nästa års kurs. Detta var första kursen i detta upplägg och ledningen vill utveckla kursen så den på bästa sätt ska ge kunskap och lärande i ämnet Hälsoträdgårdar.

### 2. SLU har ett övergripande mål att "Öka kunskapen om hållbar utveckling och hållbart nyttjande av naturresurser hos våra studenter". Kommentera nedan hur du anser att kursen har bidragit till kursdeltagarnas kunskaper om hållbar utveckling och hållbart nyttjande av naturresurser.

Kursen handlar om design av utemiljöer med fokus på användarnas behov, som ser olika ut beroende på målgrupp. Naturen är utgångspunkten och läromästaren, då detta är utemiljöer vi människor mår som bäst i. Det är vad hälsoträdgårdar handlar om.

## Studentrepresentantens kommentarer

---

### 1. Kommentera alla de fritextkommentarer som känns relevanta i utvärderingsrapporten -- både bra och dåliga.

1. Hur många timmar per vecka som studenterna lagt ner på kursen varierar kraftigt inom de 50% som svarat på kursutvärderingen. Flera har kommenterat att en stor del av tiden bestod av eget arbete och att det påverkat hur många timmar som lagts ner. Under den muntliga kursutvärderingen framkom att många studenter inte är vana med så mycket ansvar över sin tid, vilket även nämns i de skriftliga kommentarerna. Som studentrepresentant gör jag bedömningen att det är denna ovana vid att ej vara styrd som är grunden till de vitt spridda svaren.

En student kommenterar att andra kurser hen läst rekommenderat litteratur för att underlätta vid enskilda arbeten och efterfrågar detta.

2. Den av studenterna som tidigare läst på masternivå inom ämnet upplevde sig överkvalificerad för kursen, medan en student som inte läser någon av SLUs utbildningar upplevde sig ha för lite datorkunskaper för att klara uppgifterna smidigt.

- Under kursen har det dock kommunicerats tydligt att uppgifterna kunde lösas även utan digitala verktyg genom handritade planer och vyer.

3. Majoriteten av de svarande upplevde informationen/administrationen bristfällig. Det som lyfts fram är framförallt att schemat inte alltid stämte med verkligheten eller varit otydligt, vilket lett till svårigheter med att förbereda sig inför schemalagda aktiviteter. Tydligare information/kommunikation kring uppgifterna efterfrågas även.

4. Helhetsintrycket har varierat stort mellan de olika studenterna. Flera nämner brist på struktur och ett rörigt intryck,

samtidigt som många funnit ämnet och konceptet mycket intressant och givande och efterfrågar "mer av allt"

7. Majoriteten håller med, någon tycker inte att betygskriterierna var lika tydliga som i andra kurser.

8. Lärarledda diskussioner i helklass efterfrågas - under den muntliga utvärderingen var det dock tydligt att detta särskilt gäller då klassen är såpass liten som vår var (14 personer), i en större klass kan gruppdiskussioner vara att föredra.

10. Särskilt studiebesöken i Danmark och Alnarps rehabträdgård lyfts fram, samt föreläsningarna och då särskilt Grahn's föreläsning. Önskemål om fler föreläsningar läggs fram.

11. Tiden bör omfördelas mellan de olika deluppgifterna; tiden var knapp på de sista två. Det kunde ha varit färre föreläsningar om ART och fler om andra rehabträdgårdar i Sverige (Geite höll samma föreläsning två gånger exempelvis, men samma information om ART framkom vid minst två andra tillfällen). Någon nämner att vissa övningar varit för flummiga, medan de i föregående fråga lyftes fram som särskilt värdefulla i kursen av någon annan.

12. Fler föreläsningar efterfrågas. Även föreläsning om färgpsykologi samt annan psykologi om hur människan uppfattar sin omgivning efterfrågas. Mer information om vilka material som passar i vilka sammanhang samt tips på texter om olika målgrupper önskas.

#### **Studentrepresentants slutkommentar:**

Antalet svaranden var endast 7 personer, eller 50% av kursdeltagarna. Detta kan påverka resultatet i utvärderingen, då de som inte svarade inte nödvändigtvis tycker som de som svarat. På flera av frågorna skiljer sig svaren från mycket positiva till mycket negativa - något som jag som studentrepresentant tolkar som att det är ytterst personligt hur man upplevt kursen. Det kan bero på tidigare erfarenheter, såsom vilket program man kommer ifrån, om man är en van student eller kommer ifrån arbetslivet och hur högutbildad man är (masterstudenter, kandidatstudenter och yrkesverksamma verkar skilja sig åt avsevärt i många av svaren).

Kommunikationen mellan lärare-student samt lärare-lärare och lärare-gästföreläsare verkar vara en kärnfråga i de problem som tas upp i den skriftliga utvärderingen, och även under kursens gång i diskussioner studenter emellan. Med tydligare kommunikation skulle mycket troligt majoriteten av problemen lösas, och det som lyfts fram som positivt få större plats. Att i början av kursen - eller redan inför ansökning till kursen - tydliggöra kursens fria upplägg skulle troligen ändra många studenters inställning från något som de nu upplevt som ett problem till en möjlighet att öva sig inför exempelvis kandidatuppsatsskrivning och högre studier.

#### **2. SLU har ett övergripande mål att "Öka kunskapen om hållbar utveckling och hållbart nyttjande av naturresurser hos våra studenter". Kommentera nedan hur du anser att kursen har bidragit till kursdeltagarnas kunskaper om hållbar utveckling och hållbart nyttjande av naturresurser.**

Kursen har framförallt behandlat en hållbar utveckling med människan i fokus - hur miljöer kan designas för att fungera för människan i längden och bidra till friskare invånare. Studiebesök har gjorts på lekparker där lekturströningen varit av naturmaterial som inte bara är roliga att leka med utan även kan bidra till en biologisk mångfald. Att efterlikna naturen i uppbyggandet av hälsoträdgårdar har lyfts fram som något viktigt och positivt. En gestaltnings hållbarhet och chans till framtida utveckling har även diskuterats under kursens gång.