



## Växtkomposition LK0219, 20069.1617

15 Hp  
Studietakt = 100%  
Nivå och djup = Grund  
Kursledare = Anders Folkesson

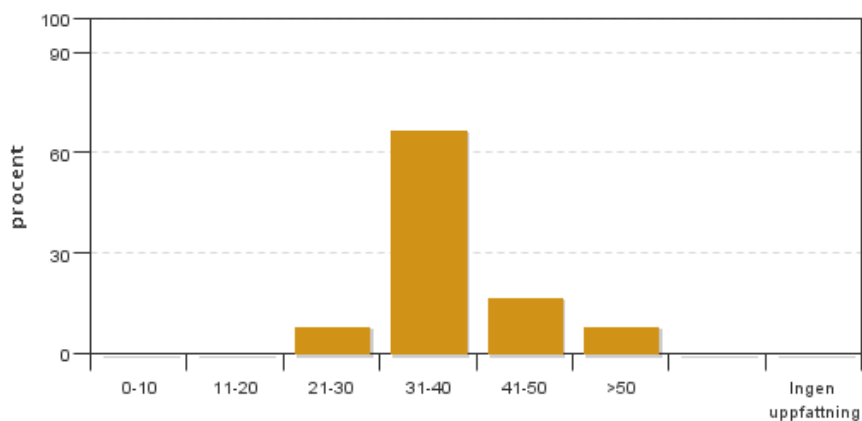
## Värderingsresultat

Värderingsperiod: 2016-12-30 - 2017-01-27

Antal svar 12  
Studentantal 19  
Svarsfrekvens 63 %

## Obligatoriska standardfrågor

1. Hur många timmar per vecka har du i genomsnitt lagt ner på kursen (inklusive schemalagd tid)?

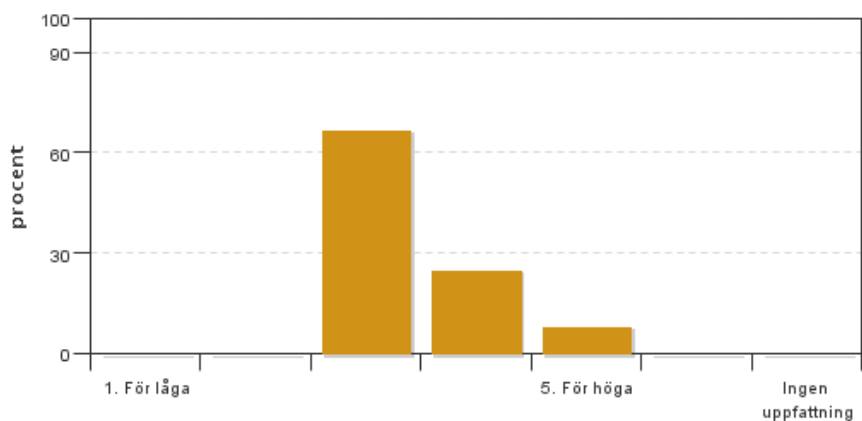


Antal svar: 12  
Medel: 37,5  
Median: 31-40

0-10: 0  
11-20: 0  
21-30: 1  
31-40: 8  
41-50: 2  
>50: 1

Har ingen uppfattning: 0

2. Vad anser du om dina förkunskaper inför kursen?

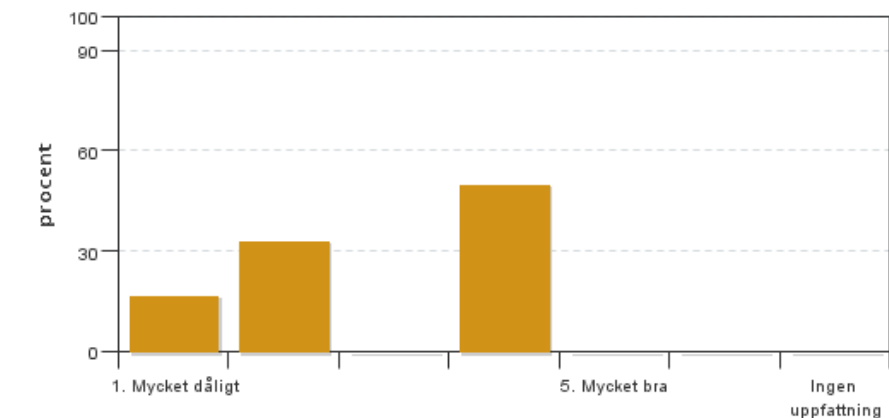


Antal svar: 12  
Medel: 3,4  
Median: 3

1: 0  
2: 0  
3: 8  
4: 3  
5: 1

Har ingen uppfattning: 0

**3. Hur har informationen/administrationen i samband med kursen fungerat?**

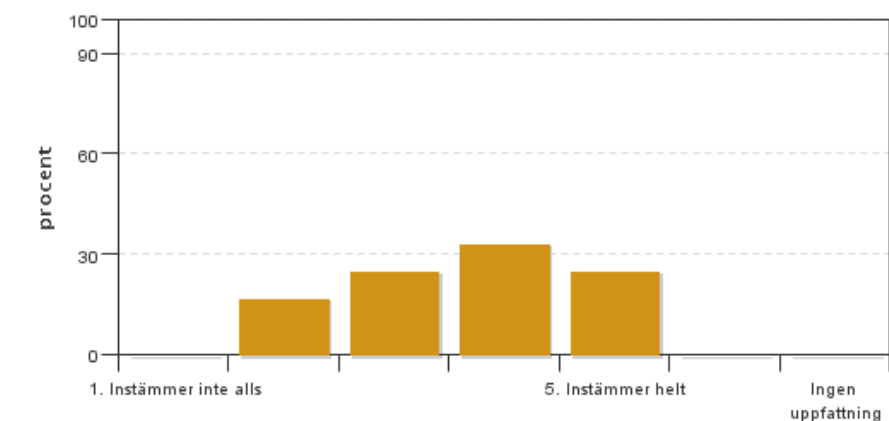


Antal svar: 12  
 Medel: 2,8  
 Median: 2

1: 2  
 2: 4  
 3: 0  
 4: 6  
 5: 0

Har ingen uppfattning: 0

**4. Jag anser att helhetsintrycket av kursen är mycket gott**

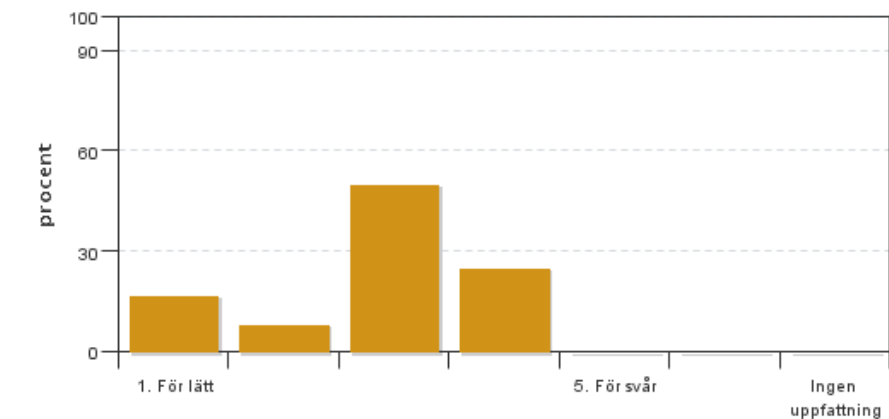


Antal svar: 12  
 Medel: 3,7  
 Median: 4

1: 0  
 2: 2  
 3: 3  
 4: 4  
 5: 3

Har ingen uppfattning: 0

**5. Jag anser att kursens svårighetsgrad har varit**

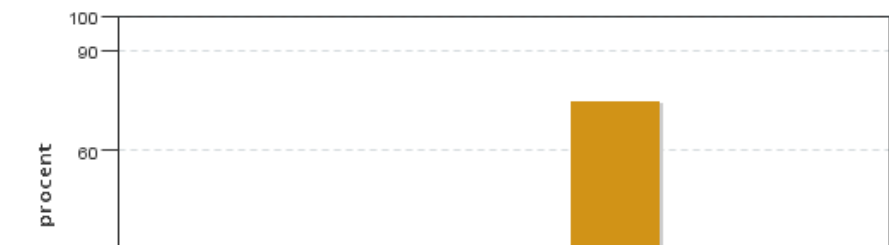


Antal svar: 12  
 Medel: 2,8  
 Median: 3

1: 2  
 2: 1  
 3: 6  
 4: 3  
 5: 0

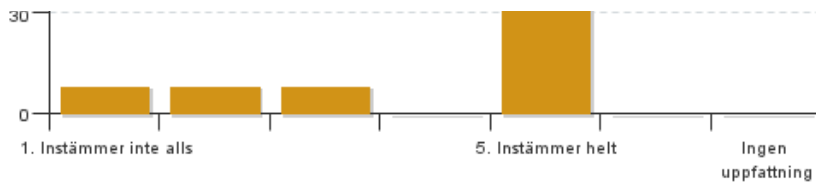
Har ingen uppfattning: 0

**6. Jag anser att kursen har behandlat alla lärandemål som anges i kursplanen. Om Du markerar (1), (2), (3), eller (4) ange vilket/vilka lärandemål som blivit otillräckligt behandlade.**



Antal svar: 12  
 Medel: 4,3  
 Median: 5

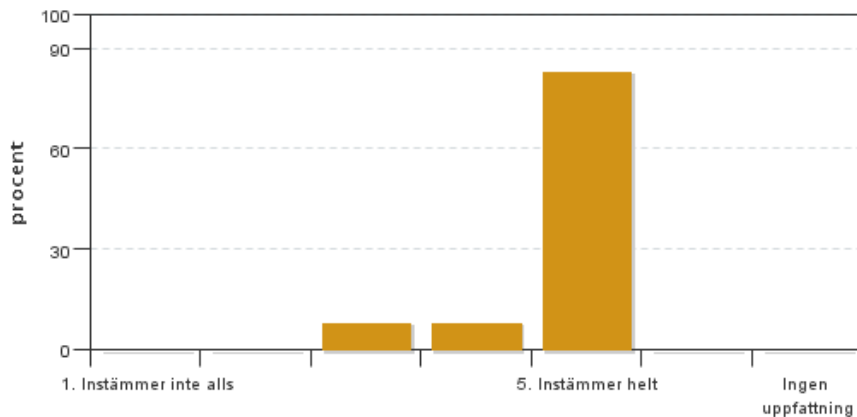
1: 1  
 2: 1  
 3: 1  
 4: 0



5: 9

Har ingen uppfattning: 0

### 7. Betygskriterierna var tydligt formulerade och enkla att förstå



Antal svar: 12

Medel: 4,8

Median: 5

1: 0

2: 0

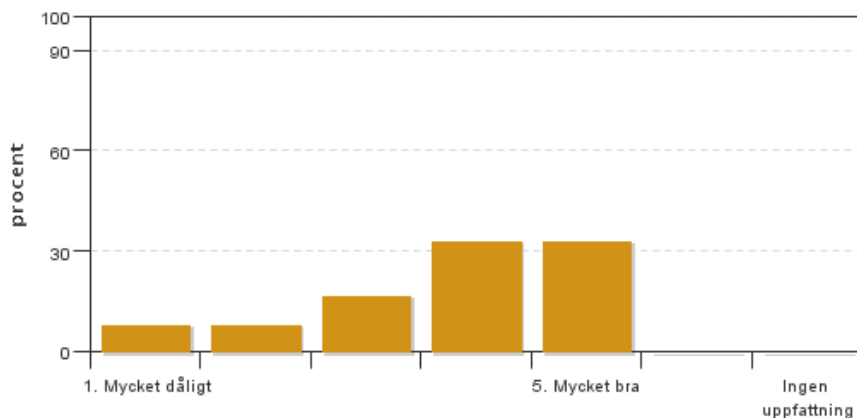
3: 1

4: 1

5: 10

Har ingen uppfattning: 0

### 8. Jag anser att diskussionsklimatet under kursen har varit bra.



Antal svar: 12

Medel: 3,8

Median: 4

1: 1

2: 1

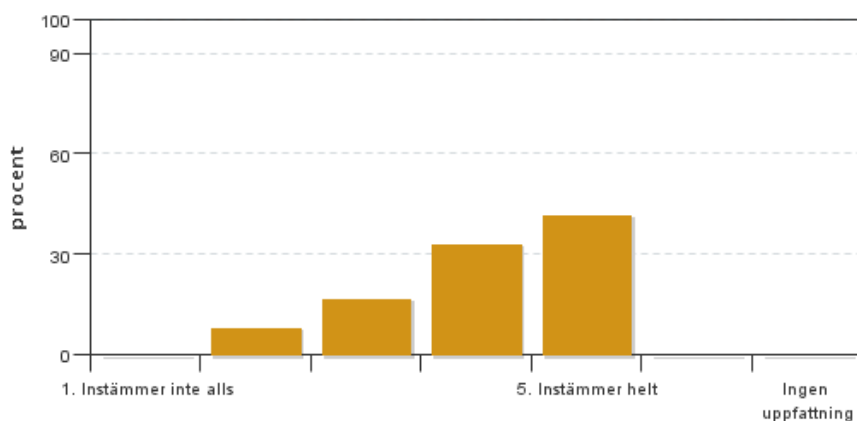
3: 2

4: 4

5: 4

Har ingen uppfattning: 0

### 9. Jag anser att nödvändig infrastruktur kring undervisningen som lokaler och utrustning har fungerat ändamålsenligt.



Antal svar: 12

Medel: 4,1

Median: 4

1: 0

2: 1

3: 2

4: 4

5: 5

Har ingen uppfattning: 0

## Kursledarens kommentarer

---

Kommentarer till kursvärdering för LK0219, 2016-17.

Nedan följer mina kommentarer och eventuella åtgärdsförslag till det som framkommit i kursvärderingen. Jag har främst kommenterat de frågor som jag ansett fordrar förtydliganden, bemötanden eller pekar på ett behov av förändringar i kursens upplägg.

/Anders Folkesson, kursansvarig

Antal svarande är 12 av totalt 19 studenter (= svarsfrekvensen ligger på 63%), vilket ger resultatet en tämligen hög trovärdighet.

DEL 1: Kommentarer till fritextkommentarer:

1. Hur många timmar per vecka har du i genomsnitt lagt ner på kursen?

Antal svar: 12

Medel: 37,5

Median: 31-40

Lärarkommentar:

Medel ligger nära 40 timmar och indikerar att studenterna har lagt ned lagom mycket tid.

2. Vad anser du om dina förkunskaper inför kursen?

Antal svar: 12

Medel: 3,4

Median: 4

Lärarkommentar:

Att 3 studenter valt svarsalternativet 4 och en student alternativet 5 indikerar att kursen skulle kunna ha en något högre svårighetsgrad. Se även mina slutsatser under fråga 5 nedan.

3. Hur har informationen/administrationen i samband med kursen fungerat?

Antal svar: 12

Medel: 2,8

Median: 2

- Hälften av studenterna tycker att information/administration fungerat dåligt eller mycket dåligt. Bland det som nämns som negativt är: (Lärarkommentarer till respektive punkt i kursiv stil):
- Information har kommit ut för sent /Jag instämmer i detta – både vad gäller sponsringsmaterial och kartunderlag för Ystad.
- Brister i informationen har inte tagits på tillräckligt stort allvar./Jag antar att detta gäller det faktum att någon student hade svårt att öppna en underlagsfil. Lärarna och de flesta övriga studenter hade inga problem att öppna filen. Nya filer skickades till studenten men detta hjälpte inte. Det var mkt svårt att göra mer i detta läge.
- Vill inte ha sms på kvällar/helger/ Detta är ett rimligt önskemål som jag ska försöka efterleva framöver
- Schemalagningen oregelbunden/rörig
- Många salsbyten/ Jag förstår inte kommentaren - det har inte skett några salsbyten under kursen.
- Olika tider varje dag /Jag antar att det avses att föreläsningar/övningar haft olika starttid olika dagar. Olika moment tar olika lång tid och schemat har planerats utefter det. Dessutom är det svårt att få alla föreläsare/handledare att starta på exakt samma klockslag. Jag har aldrig reflekterat över att detta skulle kunna vara något negativt ur studentperspektiv, men ska tänka på det nästa år.
- Struligt med information inför uppgifter . /Att det har funnits information som skulle ha kunnat komma ut tidigare kan jag som lärare hålla med om. Speciellt uppgifter om sponsormedverkan borde kommit ut tidigare.

4. Jag anser att helhetsintrycket av kursen är mycket gott

Antal svar: 12

Medel: 3,7

Median: 4

En student anger att hen inte lärt sig något nytt och klagar på att kursen endast haft två föreläsningar om komposition trots att kursen heter Växtkomposition.

Lärarkommentar:

Svarsmedel är i år 3,7, vilket är ett mycket kraftigt ras från förra årets medel på 4,8, detta trots att kursen nästan har ett identiskt grundupplägg jämfört med förra året. Årets siffror föranleder en rejäl analys av vad som inte fungerat. Se vidare resonemang nedan.

Det är mycket tråkigt att se en student skriva att hen inte lärt sig något nytt. Det är samtidigt mycket förvånande, eftersom detta skulle innebära att studenten redan tidigare tagit del av allt det undervisningsstoff som har serverats etc. När det gäller ämnet komposition i kursen är det inte sant att endast två föreläsningar behandlat detta – det har på ett eller annat sätt behandlats i en majoritet av föreläsningarna. (Komposition har dessutom behandlats i litteratur, under övningar och kritik.

5. Jag anser att kursens svårighetsgrad har varit

Antal svar: 12

Medel: 2,8

Median: 3

En klar majoritet finner att kursen har haft en relevant svårighetsgrad, men även på denna fråga rasar medelvärdet jämfört med förra året (från 3,3 till 2,8). Lärarkommentar: Sänkningen av snittet förklaras huvudsakligen med att två studenter anger att kursen varit påtagligt för lätt. Resultatet kan jämföras med fråga 2, där en student svarar att hen haft alltför höga förkunskaper för kursen. Med tanke på att kursen förra året uppfattades som något för krävande av studenterna är det viktigt att inte enbart titta på årets siffror när övervägande om nästa års svårighetsgrad görs.

6. Jag anser att kursen har behandlat alla lärandemål som anges i kursplanen. Om Du markerar (1), (2), (3), eller (4) ange vilket/vilka lärandemål som blivit otillräckligt behandlade.

Antal svar: 12

Medel: 4,3

Median: 5

En absolut majoritet av svaren indikerar att lärandemålen blivit mycket väl behandlade. En student instämmer inte alls i att lärandemålen uppfyllts och räknar upp kursens tredje lärandemål jämte en rad andra aspekter hämtade ur kursplanen. Av de fem aspekter som återfinns i kursplanen under "Innehåll" räknar studenten upp fyra. En annan student anger att lärandemålet som gäller upprättande av planeringsplan/växtlista inte behandlats.

Lärarkommentar: När det gäller planeringsplan/växtlista så har jag hållit en särskild föreläsning om detta, det har dessutom givits kommentarer under kritiktillfällen på hur väl studenterna utfört detta, så kommentaren är svår att förstå. Det är också svårt att veta hur man ska förhålla sig till den student som räknar upp en lång rad saknade lärandemål, dels eftersom jag tycker att det som räknas upp verkligen har behandlats och dels eftersom övriga studenter överlag tycks vara mycket nöjda med vad kursen behandlat. Givetvis finns det alltid anledning att för sig själv repetera lärandemålen inför en kurs, och jag kommer att göra detta extra noggrant nästa år.

7. Betygskriterierna var tydligt formulerade och enkla att förstå

Antal svar: 12

Medel: 4,8

Median: 5

Lärarkommentar:

Studenterna verkar nöjda med betygskriterierna, vilket indikerar att den omarbetning jag gjort av kriterierna fungerat bra.

8. Jag anser att diskussionsklimatet under kursen har varit bra.

Antal svar: 12

Medel: 3,8

Median: 4

Lärarkommentar:

En majoritet (8 av 12) anser att diskussionsklimatet varit bra eller mycket bra. Det är dock oroande att det finns enstaka studenter som tycker att diskussionsklimatet varit dåligt eller mycket dåligt. Av de tre kommentarer som lämnas framgår ett missnöje med att olika studenter fått olika mycket handledningstid, att Lisen inte lyssnat till studenterna och dessutom haft en gnällig ton som lett till en dålig atmosfär och att det saknats trygghet för att ställa frågor och diskutera m. m.

Lärarkommentar:

I klassen verkar finnas en stor grupp nöjda studenter och en liten grupp påtagligt missnöjda studenter. Givetvis måste målet vara att alla ska vara nöjda och till nästa år måste jag arbeta med att se till att alla studenter känner sig lika mycket hörda och sedda och att alla deltagande lärare har en positiv attityd till samtliga studenter.

9. Jag anser att nödvändig infrastruktur kring undervisningen som lokaler och utrustning har fungerat ändamålsenligt.

Antal svar: 12

Medel: 4,1

Median: 4

Lärarkommentar:

Att lokalerna är kalla är tyvärr en aspekt som jag som kursledare i liten utsträckning kan påverka, mer än att rapportera till mina chefer. Kommentaren om att ritsalarna borde användas i större utsträckning förstår jag tyvärr inte. Mycket riktigt var det stressigt i Ystad, dels beroende på att bussen anlände sent och dels på att kommunföreträdarnas dragning tog betydligt längre tid än planerat. Tidigare år har en eftermiddag räckt väl för motsvarande exkursion, men jag ska ändå avsätta mer tid nästa år.

10. Föreläsningarna under kursen har varit relevanta och givande.

Antal svar: 12

Medel: 4,0

Median: 4

Lärarkommentar: En student tycker att föreläsningar borde ha behandlat komposition i mycket större utsträckning; se här min tidigare kommentar under fråga 4. I en kommentarer efterlyses fler föreläsningar om storskaliga planteringar – jag instämmer och tror att Jane Schul (som tyvärr blev sjuk) hade kunnat bidra väsentligt här. I en kommentar sägs att vissa föreläsningar legat på en alltför låg nivå. Det är synd att det inte anges specifikt vilka föreläsningar, men jag ökar gärna svårighetsgraden generellt på föreläsningarna. I en kommentar efterfrågas fler små övningar och diskussioner, vilket jag tycker är en bra idé.

11. Kompositionsprinciper var en givande övning att starta kursen med.

Antal svar: 12

Medel: 4,3

Median: 4

1: 1

Lärarkommentar:

Flera studenter kommer med kommentaren att övningen skulle kunna genomföras som en kortare övning, för att sedan ha mer tid över till de andra övningarna. Jag tycker detta är en bra idé som jag kommer att testa nästa år.

13. Storskaliga Planteringar var en givande övning.

Antal svar: 12

Medel: 4,3

Median: 4,5

Lärarkommentar:

Flera studenter kommer med kommentaren att man borde ha fått bättre ritningsunderlag. Jag instämmer i detta och lovar bättring till nästa år.

15. Vad skulle du velat ändra på i kursen? Samt fråga 16. Plats för ytterligare kommentarer....

Enbart kommentar. Antal svar: 12

Lärarkommentar:

Här framförs en rad värdefulla önskemål, som jag tar till mig inför nästa år, t ex:

- att ritningsunderlag bör komma ut tidigare
- att vi ska ha fler delpresentationer/delinlämningar
- att den första övningen ska ägnas aningen mindre tid
- att lärarkritiken måste ha en bättre balans mellan positiv och negativ feedback
- att det kan vara bra med någon form av grupparbete
- att kursen mer ska "nörda in sig" på växtkomposition
- att kursen hade kunnat vara mer lekfull och mindre allvarstygnd.

En student tycker att schemat varit mycket dåligt planerat, t ex att onsdagar varit vigda åt eget arbete. Här måste jag bara påpeka att det finns en allmän policy att onsdagar bör hållas schemafria.

Det påpekas också att Lisen inte fungerat väl som lärare under kursen. Jag tar till mig av den kritiken. Jag konstaterar också för mig själv att min 50%-tjänstledighet under kursperioden haft en större negativ inverkan på kursens resultat än jag trodde att den skulle ha.

DEL 2. Kommentarer till hur jag anser att kursen har bidragit till kursdeltagarnas kunskaper om hållbar utveckling och hållbart nyttjande av naturresurser.

Denna kurs har inte hållbarhet som ett centralt tema, men ämnet behandlas ändå på ett par olika sätt. Framför allt på så sätt att vi i kursen diskuterar hur planteringar kan göras så skötselextensiva som möjligt. Skötselekonomi och hållbarhet går i princip hand i hand och när vi uppmanar studenterna att skissa på planteringar där skötseln är enkel och billig ger detta i de flesta fall indirekt även en minskad miljöpåverkan. Vi pratar även en hel del om ståndortsanpassning och att använda sig av växtsamhällen som i hög grad sköter sig själv.

/Anders Folkesson, kursledare.

## Studentrepresentantens kommentarer

---

### 1. Kommentera alla de fritextkommentarer som känns relevanta i utvärderingsrapporten -- både bra och dåliga.

#### Tidsåtgång och helhetsintryck

Studenterna har generellt sätt har i enlighet med kursplanen lagt ned lagom mycket tid på sina studier och helhetsintrycket var bra.

#### Administrationen

Lite lågt medeltyg gällande det administrativa tillsammans med studenternas kommentarer indikerar att några förändringar kan behövas. Tips från studenternas var att ha SMS-utskick under schemalagd studietid, förbättrade underlag för uppgifter och info i god tid vid ändringar i schemalagningen.

Flera gånger i utvärderingen dyker det upp irritationer kring underlagen. Min uppfattning är att detta beror på att vissa underlag var i CAD-format och just detta program har få eller inga studenter kunskap kring. Uppgifterna tyckte flera studenter var svåra att förstå i fråga kring vilka delar som skulle ingå. Detta togs upp under kursens gång och lärarna skickade ut uppdateringar via kursens plattform.

#### Helhetsintrycket

Helhetsintrycket är generellt bra men indikationer finns kring att förväntningarna på kursen inte helt uppfyllts. Jag vill tillägga att vi hade en diskussionsstund i början av kursen där alla studenter fick ta upp sina förväntningar på kursen. En kommentar kring föreläsningssinnehåll återkommer jag till längre ned.

#### Svårighetsgrad

Studenterna hade en god förkunskap inför kursen och kanske är det därför betyget för svårighetsgraden blir lite lågt. Kursen anses ha behandlat ganska enkla moment men det har varit många olika. Många positiva kommentarer kring variationen av uppgifter under utvärderingens gång. Men kommentarerna visar på att det som skulle kunna höja betyget är att höja svårighetsgraden.

#### Lärandemål

Kring lärandemålen radas det upp en del kommentarer som är svåra för mig att bedöma. Men jag anser att det är viktigt för kursledaren att ta kommentarerna i beaktning.

#### Betygskriterier

Gällande betygskriterierna är studenterna nöjda. Dessa genomgicks noggrant initialt i kursen och utrymme fanns för frågor.

#### Diskussionsklimat

Gällande diskussionsklimatet är betyget övervägande bra men flera kommentarer visar på att det i sin helhet inte är helt bra. Studenterna önskar ett bättre klimat som kan inspirera till en bättre stämning i gruppen som en helhet.

#### Infrastruktur

Infrastrukturen har fungerat övervägande bra. Vissa salar är kalla, detta är återkommande kritik under många kurser. Tips från en student om att boka ritsalarna oftare. Detta kommer också upp emellanåt i och med kursutvärderingar, ofta då dessa salar är rymliga och många studenter trivs i dem. Jag ser det som ett tips att använda dessa i större utsträckning.

#### Helhetsintryck

Gott helhetsintryck av föreläsningarna. Men studenterna vill interagera och diskutera mera med varandra, detta är något som återkommer genomgående i utvärderingen. Flera konkreta tips finns om föreläsningssinnehåll som önskas t.ex. mer om ämnet raingardens. Man vill också ha mer fördjupad kunskap inom växtkomposition.

#### Övningen Kompositionsprinciper

Övningen Kompositionsprinciper fick ett högt medelbetyg av studenterna vilket indikerar att studenterna tyckte om uppgiften. Tips om att den kan vara kortare och upprepas flera gånger eller kortas av för att ge tid till de andra

uppgifterna.

### **Övningen Idéträdgården**

Övningen Idéträdgården fick ett gott helhetsbetyg av studenterna. Kommentarererna är varierande positiva och negativa. Det jag anser man bör ta fasta på gällande kommentarer är att uppgiften fick lite för kort tid att genomföras. Under den muntliga utvärderingen som gjordes i slutet, diskuterades det kring att ta tid från den första uppgiften och ge den till denna.

### **Övningen Storskaliga planteringar**

Övningen Storskaliga planteringar tyckte studenterna var en rolig uppgift där man såg det som en tillgång att få göra en uppgift med anknytning till ett verkligt scenario. Underlaget hade behövt ses över.

### **Det bästa med kursen**

Det bästa med kursen tyckte studenterna var att få använda sig av sina kunskaper från hela utbildningen, att det var roliga och varierande övningsuppgifter, inspirerande gästföreläsare, handledningstiderna har varit väl tilltagna och även behandlat digitala frågeställningar.

### **Studenternas förslag på förändringar**

Studenterna har också en del förslag på förändringar som att ge mer tid till vissa uppgifter (idéträdgården och storskaliga planteringar troligtvis), att handledningen behöver vara mer balanserad mellan positiv och negativ feedback, underlagen till övningsuppgifterna önskas vara mer lättlästa likaså att övningsuppgifterna kan behöva formuleras på ett mer lättillgängligt sätt. Studenterna vill ha mer planteringsteknik, ännu mer växtkomposition, fler grupparbeten/parövningar och flera snabba övningar.

### *Min samlade uppfattning*

#### **Min samlade uppfattning**

Jag anser att gruppen har varit delad i tu. Visst är det få som ger negativa kommentarer men eftersom betygen generellt är ganska medelmåttiga anser jag att dessa kommentarer behöver funderas kring. Min uppfattning är att de har en grogrund, även om kommentarer är väl frispråkiga stundtals. Men under kursens gång har det uppkommit en del besvikelser från studenternas sida när det gäller feedback från handledare och jag anser att den kritiken är helt och hållet trovärdig. Vad gäller föreläsninginnehåll finns det en del negativ kritik som kanske är irrelevant men de tips som ges tror jag ska tas på fullaste allvar och utveckla mer under nästa år.

Slutligen tror jag, precis som Anders, att hans frånvaro är resultatet av den negativa responsen i kursen.

### **2. SLU har ett övergripande mål att "Öka kunskapen om hållbar utveckling och hållbart nyttjande av naturresurser hos våra studenter". Kommentera nedan hur du anser att kursen har bidragit till kursdeltagarnas kunskaper om hållbar utveckling och hållbart nyttjande av naturresurser.**

Övergripande i våra utbildningar på SLU angriper man detta på olika sätt. Att använda rätt växt på rätt plats är en grundsten till detta eftersom det i förlängningen bidrar till mindre resurser som krävs vid användandet av växterna. Man behöver inte byta jord utan man anpassar sig till platsen, skötseln blir mindre eftersom växtsamhället fungerar bättre osv.

Mycket information sker digitalt vilket är en direkt koppling till hållbarhet.