



## Fältkurs i växtproduktion BI1256, 40073.1617

7.5 Hp  
Studietakt = 100%  
Nivå och djup = Grund  
Kursledare = Nilla Nilsson-Linde

### Värderingsresultat

---

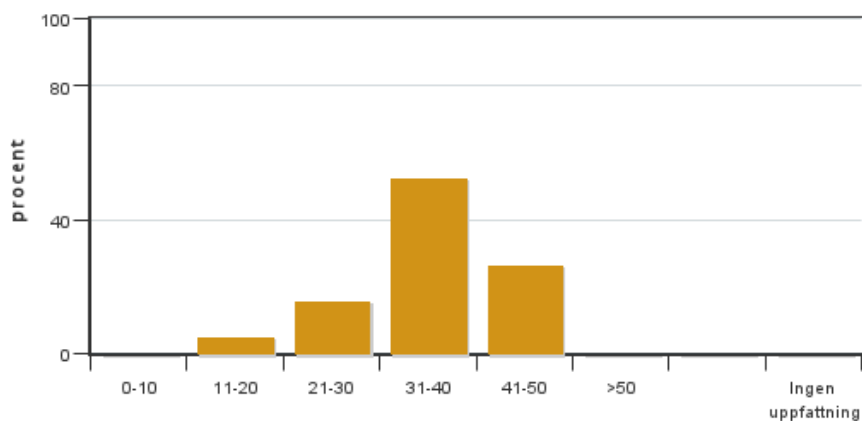
Värderingsperiod: 2017-05-28 - 2017-08-15

Antal svar 19  
Studentantal 23  
Svarsfrekvens 82 %

### Obligatoriska standardfrågor

---

1. Hur många timmar per vecka har du i genomsnitt lagt ner på kursen (inklusive schemalagd tid)?

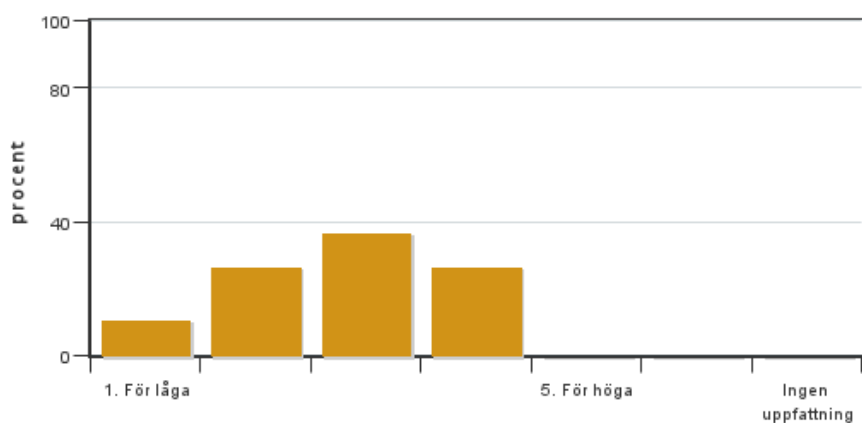


Antal svar: 19  
Medel: 35,0  
Median: 31-40

0-10: 0  
11-20: 1  
21-30: 3  
31-40: 10  
41-50: 5  
>50: 0

Har ingen uppfattning: 0

2. Vad anser du om dina förkunskaper inför kursen?

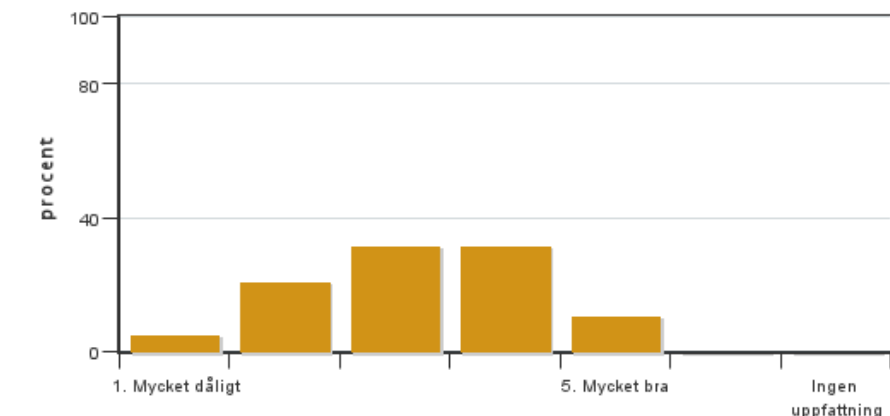


Antal svar: 19  
Medel: 2,8  
Median: 3

1: 2  
2: 5  
3: 7  
4: 5  
5: 0

Har ingen uppfattning: 0

**3. Hur har informationen/administrationen i samband med kursen fungerat?**

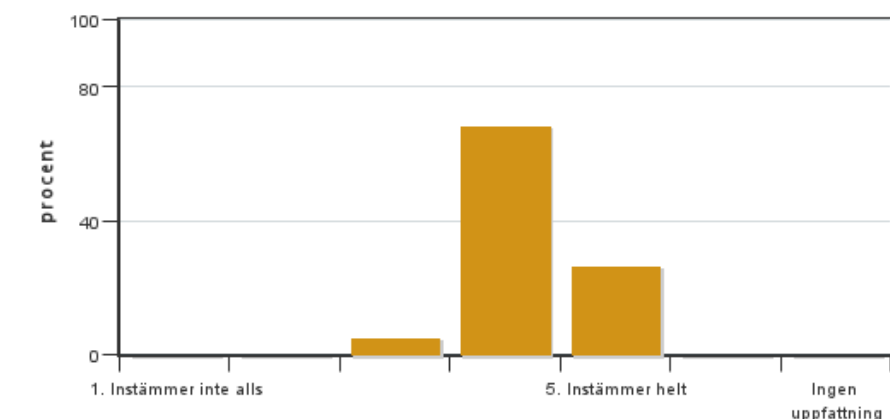


Antal svar: 19  
Medel: 3,2  
Median: 3

1: 1  
2: 4  
3: 6  
4: 6  
5: 2

Har ingen uppfattning: 0

**4. Jag anser att helhetsintrycket av kursen är mycket gott**

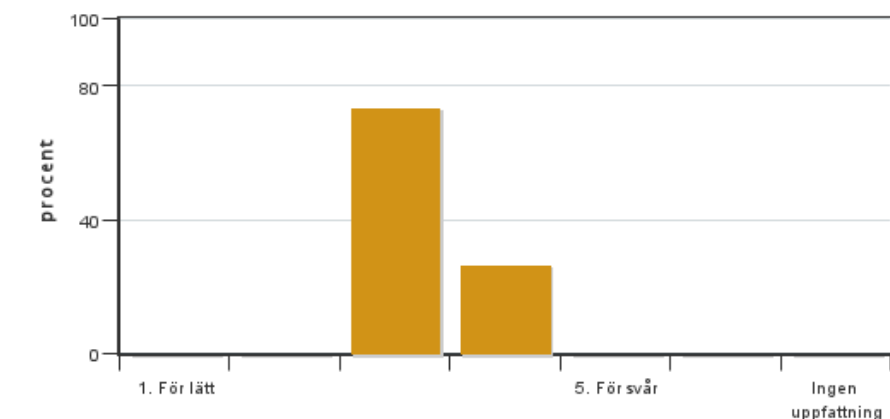


Antal svar: 19  
Medel: 4,2  
Median: 4

1: 0  
2: 0  
3: 1  
4: 13  
5: 5

Har ingen uppfattning: 0

**5. Jag anser att kursens svårighetsgrad har varit**

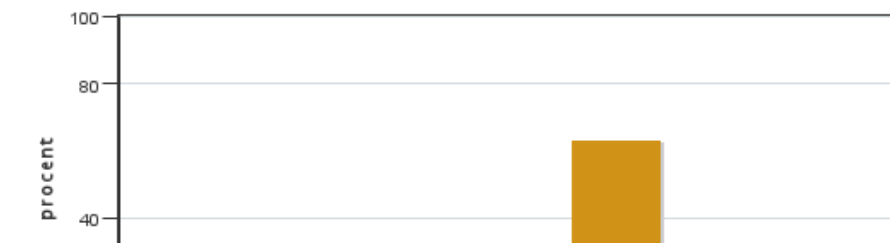


Antal svar: 19  
Medel: 3,3  
Median: 3

1: 0  
2: 0  
3: 14  
4: 5  
5: 0

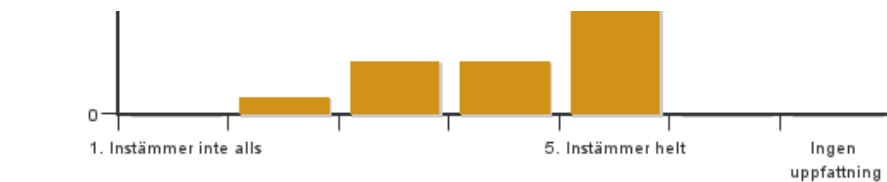
Har ingen uppfattning: 0

**6. Jag anser att kursen har behandlat alla lärandemål som anges i kursplanen. Om Du markerar (1), (2), (3), eller (4) ange vilket/vilka lärandemål som blivit otillräckligt behandlade.**



Antal svar: 19  
Medel: 4,4  
Median: 5

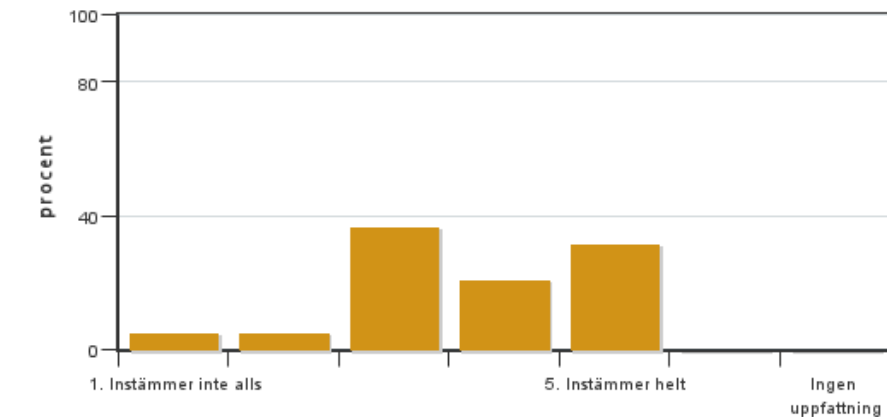
1: 0  
2: 1  
3: 3  
4: 3



5: 12

Har ingen uppfattning: 0

### 7. Betygskriterierna var tydligt formulerade och enkla att förstå



Antal svar: 19

Medel: 3,7

Median: 4

1: 1

2: 1

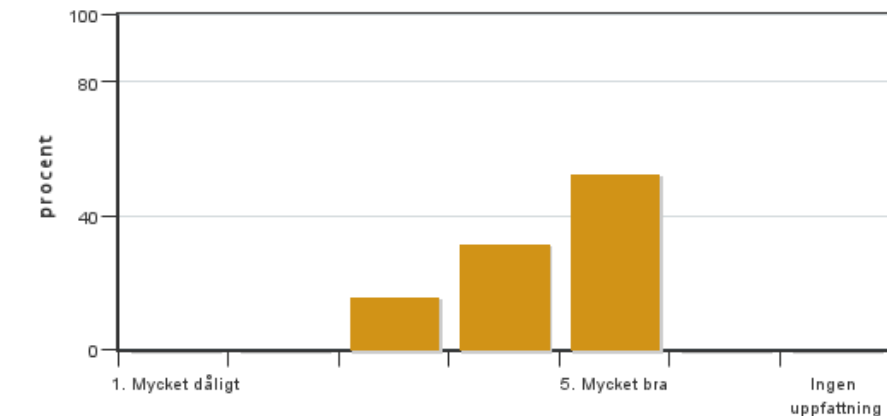
3: 7

4: 4

5: 6

Har ingen uppfattning: 0

### 8. Jag anser att diskussionsklimatet under kursen har varit bra.



Antal svar: 19

Medel: 4,4

Median: 5

1: 0

2: 0

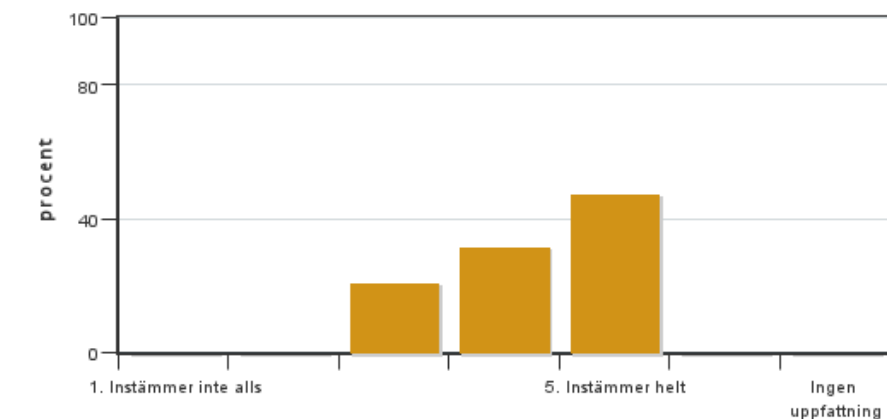
3: 3

4: 6

5: 10

Har ingen uppfattning: 0

### 9. Jag anser att nödvändig infrastruktur kring undervisningen som lokaler och utrustning har fungerat ändamålsenligt.



Antal svar: 19

Medel: 4,3

Median: 4

1: 0

2: 0

3: 4

4: 6

5: 9

Har ingen uppfattning: 0

# Kursledarens kommentarer

---

## Studenter fritextkommentarer

### 1. Kommentera alla de fritextkommentarer som känns relevanta i utvärderingsrapporten -- både bra och dåliga.

**Svarsfrekvensen** var 79 % jämfört med 85 % 2014, 79 % 2015 och 81 % 2016; det var alltså en glädjande stor andel av studenterna som svarade även i år. Antalet studenter var totalt 24 jämfört med 18 i fjolårets kurs. Många viktiga idéer och synpunkter framkom både skriftligt och vid kursens båda muntliga utvärderingar. Ett helhetsintryck på 4,2 av 5,0 möjliga är ett gott betyg! Kursen verkar ha uppfyllt syftet att ge studenterna kunskap och färdigheter inför fortsatt utbildning/yrkesutövande.

**Kursens omfattning** har utökats från 5,0 hp till 7,5 hp. Med det nya upplägget med heltid under period 4b har kursen blivit mycket intensiv under maj månad. Fördelen är att inte behöva splittra sig på flera kurser. Å andra sidan finns pedagogiska nackdelar då man inte har möjlighet att nöta in t.ex. artkännedomen under en längre period. Det är centralt att berätta om **kursens struktur** i starten så att studenterna kommer igång med inläringen. Det är viktigt att "förvarna" om en intensiv månad och behov av flexibilitet då växternas utveckling ska följas i fält och beror på den aktuella årsmånen.

Även fortsättningsvis kommer ansträngningar att göras för att på ett bra sätt indikera vilken **litteratur** som tillhör respektive föreläsning/övning, att ansluta till **lärandemålen** och att föredragshållarna tydligt anger vilken kunskapsnivå som efterfrågas i denna kurs och sätter den i relation till tidigare och kommande kurser. Kursboken "Vår mat" uppskattas mycket. Gällande Fältdagboken så ska underlag till alla grupperas Fältdagboksuppgifter inte kopieras upp till alla studenter utan endast till den grupp det berör. Detta var positivt och kan gärna göras innan själva övningen introduceras i fält. Det är viktigt att se över samt ägna ännu mer tid åt **betygskriterierna** vid kursintroduktionen. **Kommunikationen mellan studenter och kursledning** har fungerat väl och att få meddelanden via SMS har uppskattats. Kursinformationen önskas dock på Fronter i stället för på kurshemsidan, vilket låter sig göras ett annat år.

Kursledningens strävan att med olika **pedagogiska grepp** försöka stimulera inläringen uppskattades; en kombination av föreläsningar och övningar i fält och på lab samt vetgiriga och positiva studenter gav ett positivt inlärningsklimat. Kursen har gett många tillfällen för reflexioner, både enskilt och i grupp och diskussionsklimatet har varit bra. Vi kommer att fortsätta sträva efter att väva in **bikupediskussioner** i varje föreläsning för att stimulera diskussion och inläring. Momentet **litteratureseminarier** (proteingrödor resp. växtskadegörare) uppfattades positivt. Dock måste poängteras att övningens utfall hänger väl ihop med den enskilde studentens möjlighet att förbereda sig.

Det är tydligt att det finns en **stor variation mellan olika studenters förkunskaper**. Utmaningen ligger i att möta studenterna där de befinner sig och ge förutsättningar för inläring på olika nivåer. Det kan ytterligare poängteras hur bra läroboken "Vår Mat" fungerar som uppslagsbok. Man kan också hänvisa till den mera grundläggande boken av Bengt Weidow som uppslagsbok. Den inledande föreläsningen av **Jakob Källström** spelar en viktig roll. Det är utmärkt att en mark/växtagronom som är praktisk utövare kan följa hela kursen (introduktion och panel på redovisningen) och delge hur man tänker inför de åtgärder som genomförs olika delar av växtodlingsåret. Jakob ger också en inblick i yrkesrollen som mark/växtagronom.

Gällande avsnittet om **Växtskadegörare** föreslogs att övningen på fält inte bör ske i helklass i så stora studentgrupper. Växtskadegörarna kan också beröras mera på kursens fält- och studiebesök än i nuläget. Mer undervisning och kanske en övning om **Växtföljder** skulle vara önskvärt med tanke på den tyngd detta avsnitt har i tentamen.

**Artkännedomen** har fått bra kritik. Studenterna betonade värdet av att ha **levande** plant- och speciellt ogräsmaterial i groddplantstadium och att det är en självklarhet att det ska ingå i en mark/växtstudents utbildning; att få se, lukta, klämma och känna... Kursledning och institution kommer även fortsatt att arbeta för att kunna förse studenterna med levande plantmaterial. Det är viktigt att understryka hur centralt det är att börja lära latinska namn tidigt i kursen. Likaså kan vallväxter tränas redan innan övningen i fält, vilken alltid kommer ganska sent av biologiska skäl. Schematekniskt önskas att olika tentamina sprids så gott det går i kursen.

**Fältdagboken** har uppskattats som inlärningsmetod även om en del studenter upplevde den som arbetskrävande. Det är en avvägning av hur mycket handledning som ska ges i introduktionen eller om frågor får uppstå innan svaren ges. Kursvärderingen i halvtid är ett viktigt tillfälle att reda ut ev. oklarheter. Det har varit en praktisk tillämpning av i princip alla de teoretiska moment som förekommer i föreläsningar, litteratur och övningar. Dessutom innebär momentet en värdefull övning i gruppdynamik, till nytta för framtida arbeten. Gruppstorleken bör vara 3–4 personer. Studenterna uppskattade att få arbeta i fält och med sina grödor. Kommunikationen med mentorer och fältverksamheten ska ses över så att efterfrågad information kan ges. För första gången gavs återkoppling på den skriftliga redovisningen av fältdagboken, vilket uppskattades. Det är ett led i studenternas skrivträning. Tydligare vägledning för redovisningen kommer att ges ett annat år i form av de rubriker som ska finnas med. Posterpresentationen blev ett stöd vid tvärgruppsredovisningen, som uppskattades och gav alla studenter möjlighet att komma till tals. Själva redovisningen blev därmed ett viktigt inlärningsmoment, vilket var avsikten.

Studenterna har också fått bekanta sig med **försöksverksamheten** och fick en introduktion i centrala försöksteknikbegrepp i samband med introduktionen av Fältdagboken. I kommande kurs kommer föreläsningen om försöksteknik och statistik att placeras före fältbesöket.

**Gårdsbesöken** uppskattades mycket och fick gott betyg (4,6). Det är bra när båda bönderna har möjlighet att vara med hela dagen. De är mycket trevliga, kunniga, pedagogiska och entusiasmerande. Sättet att avsluta dagen med förberedda diskussionsfrågor och diskussion föll väl ut för att fokusera och summera dagen. Vissa studenter hade tagit chansen att förbereda egna frågor som uppstått under kursen inför de avslutande gårdsbesöken. Denna möjlighet kommer att fortsätta poängteras till kommande kurs. Klart är dock att denna fältdag "sydde ihop säcken" på ett bra sätt och gav ett utmärkt tillfälle att repetera ogräs och gagnväxter i fält.

**2. SLU har ett övergripande mål att "Öka kunskapen om hållbar utveckling och hållbart nyttjande av naturresurser hos våra studenter". Kommentera nedan hur du anser att kursen har bidragit till kursdeltagarnas kunskaper om hållbar utveckling och hållbart nyttjande av naturresurser.**

Det är viktigt att kursen förmedlar både vikten av **hållbar utveckling och hållbart utnyttjande av naturresurserna** samtidigt som den ekonomiska verkligheten för lantbrukaren belyses. De avslutande studiebesöken och redovisningen av fältdagboken var två höjdpunkter. I och med att både en ekologisk och en konventionell gård besöks samma dag finns goda möjligheter att bearbeta begreppet uthållighet.

## Studentrepresentantens kommentarer

---

**1. Kommentera alla de fritextkommentarer som känns relevanta i utvärderingsrapporten -- både bra och dåliga.**

Kursen har haft väldigt engagerade föreläsare och bra innehåll även för de som inte har lantbrukserfarenhet. Artkännedomens växter var jätte bra men det önskas några fler tillfällen där föreläsare finns närvarande. Roligt och lärorikt med studiebesök, bra med både en konventionell och en ekologisk gård. Statistik/fältföreläsningen borde ges före fältdagbokens start då det förklarade hela uppbyggnaden för försöksodling. Fältdagboken var i början svår att förstå och en del saker hade med fördel förklarats innan man gav sig ut i fält. Väldigt mycket tid gick till resande och det byggde på att flera i klassen hade bil. Materialet som ska undersökas behöver beskrivas mer och förslag på vilka metoder som ska användas. Kompendiet med kartor och vägbeskrivning var bra! Växtskadegörare och växtföljderna behöver bli tydligare och mer grundläggande. Mer tid behövs för att konstruera växtföljder tillsammans med föreläsare. Informationen till seminarierna behöver komma tidigare och de får gärna ha ett tydligare mål, seminariet om proteiner var uppskattat. Tydligare information om artnyckelns uppbyggnad till tentan. Färre obligatoriska moment är att föredra och bättre nätverk behövs i lokalerna som används. Väldigt bra med exempeltenta, den får gärna komplimenteras med svar till nästa gång. I övrigt önskas det mindre papper och kortare litteraturförteckning. Eleverna vill hellre att fronter används istället för kurshemsidan. Litteraturen var annars bra och det gavs möjlighet att jobba på ett varierande sätt under kursen vilket var positivt.

**2. SLU har ett övergripande mål att "Öka kunskapen om hållbar utveckling och hållbart nyttjande av naturresurser hos våra studenter". Kommentera nedan hur du anser att kursen har bidragit till kursdeltagarnas kunskaper om hållbar utveckling och hållbart nyttjande av naturresurser.**

Under kursen har där pratats om odlingstekniker och olika åtgärder/projekt som minskar miljöpåverkan. Det har även pratats om olika odlingsförutsättningar och grödor kopplat till miljö och klimat. Det har mestadels varit översiktligt men bra med lite olika kopplingar.