



Grundläggande matematisk statistik MS0065, 10254.1516

5 Hp

Studietakt = 35%

Nivå och djup = Grund

Kursledare = Mikael Andersson Franko

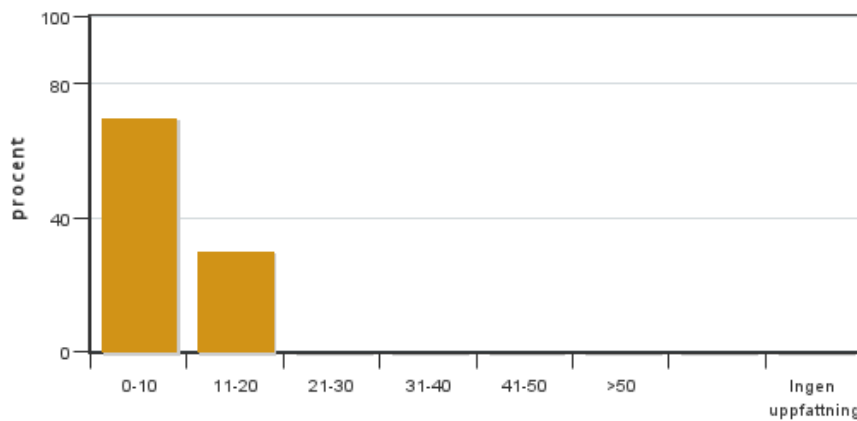
Värderingsresultat

Värderingsperiod: 2015-10-23 - 2015-10-30

Antal svar 10
Studentantal 52
Svarsfrekvens 19 %

Obligatoriska standardfrågor

1. Hur många timmar per vecka har du i genomsnitt lagt ner på kursen (inklusive schemalagd tid)?

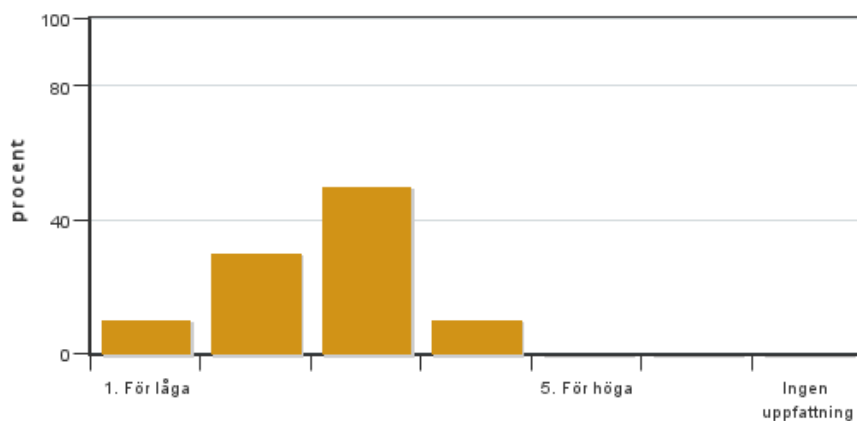


Antal svar: 10
Medel: 8,0
Median: 0-10

0-10: 7
11-20: 3
21-30: 0
31-40: 0
41-50: 0
>50: 0

Har ingen uppfattning: 0

2. Vad anser du om dina förkunskaper inför kursen?

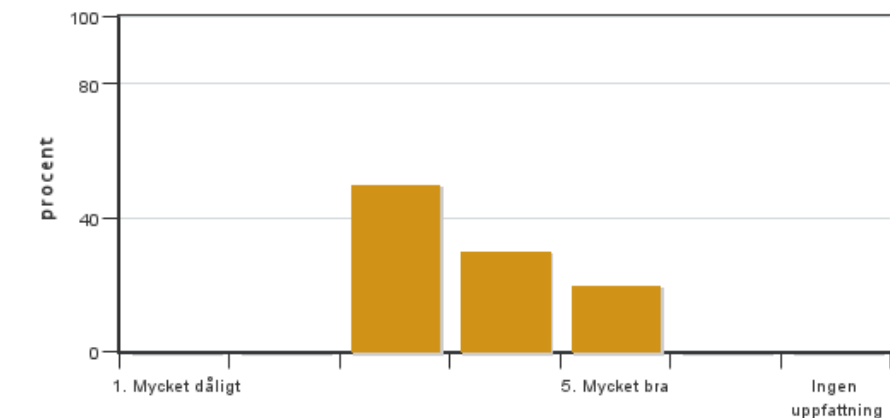


Antal svar: 10
Medel: 2,6
Median: 3

1: 1
2: 3
3: 5
4: 1
5: 0

Har ingen uppfattning: 0

3. Hur har informationen/administrationen i samband med kursen fungerat?

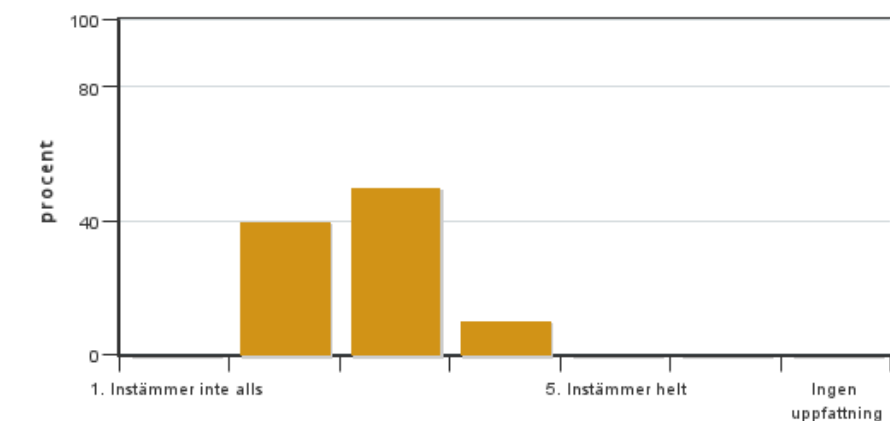


Antal svar: 10
Medel: 3,7
Median: 3

1: 0
2: 0
3: 5
4: 3
5: 2

Har ingen uppfattning: 0

4. Jag anser att helhetsintrycket av kursen är mycket gott

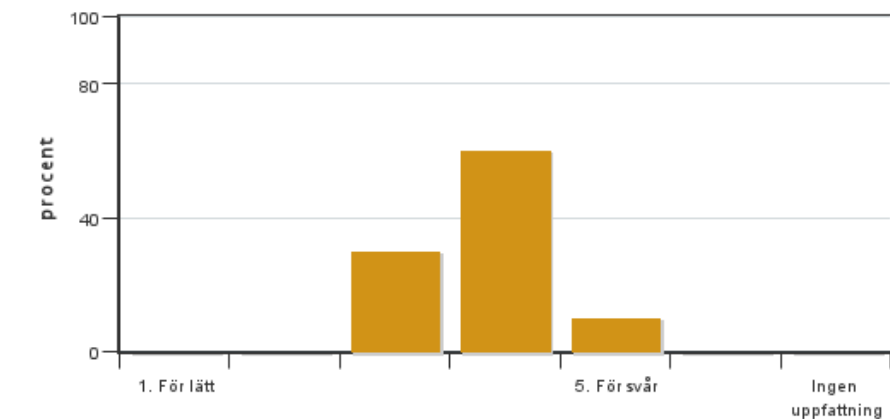


Antal svar: 10
Medel: 2,7
Median: 3

1: 0
2: 4
3: 5
4: 1
5: 0

Har ingen uppfattning: 0

5. Jag anser att kursens svårighetsgrad har varit

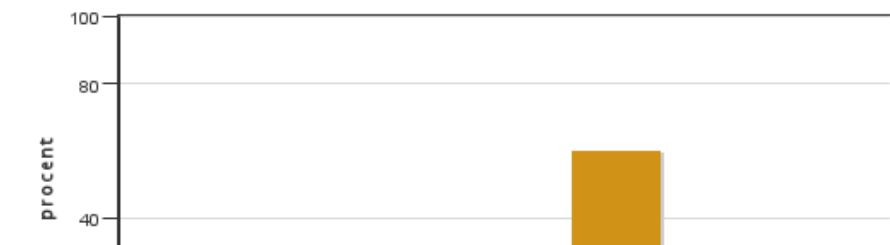


Antal svar: 10
Medel: 3,8
Median: 4

1: 0
2: 0
3: 3
4: 6
5: 1

Har ingen uppfattning: 0

6. Jag anser att kursen har behandlat alla lärandemål som anges i kursplanen. Om Du markerar (1), (2), (3), eller (4) ange vilket/vilka lärandemål som blivit otillräckligt behandlade.



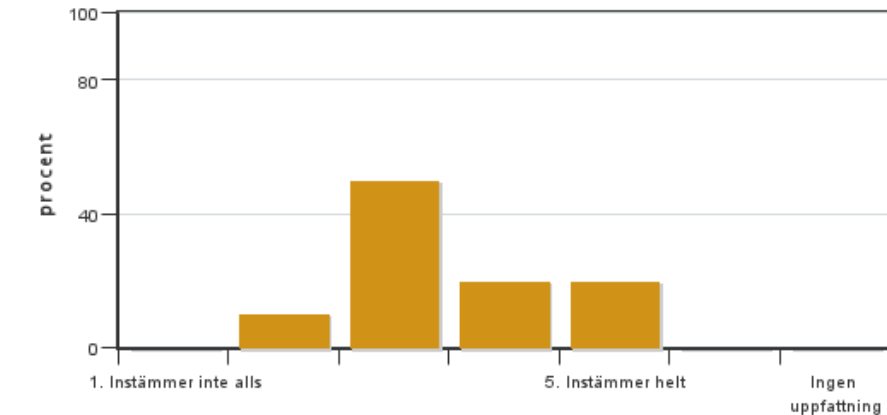
Antal svar: 10
Medel: 4,5
Median: 5

1: 0
2: 0
3: 1
4: 3



5: 6
Har ingen uppfattning: 0

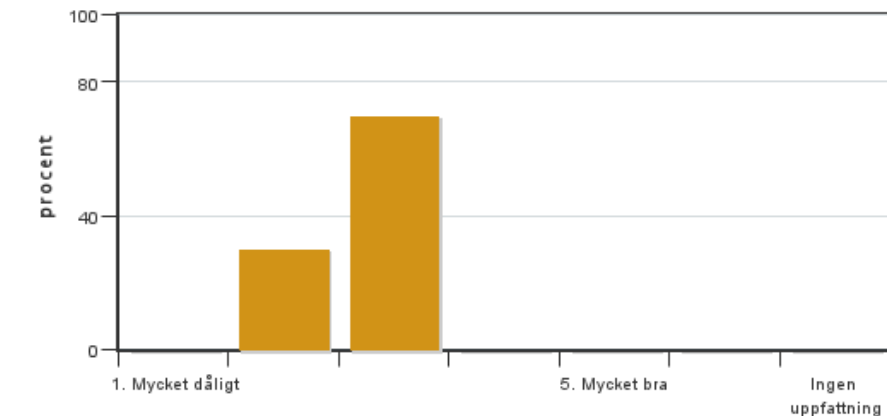
7. Betygskriterierna var tydligt formulerade och enkla att förstå



Antal svar: 10
Medel: 3,5
Median: 3

1: 0
2: 1
3: 5
4: 2
5: 2
Har ingen uppfattning: 0

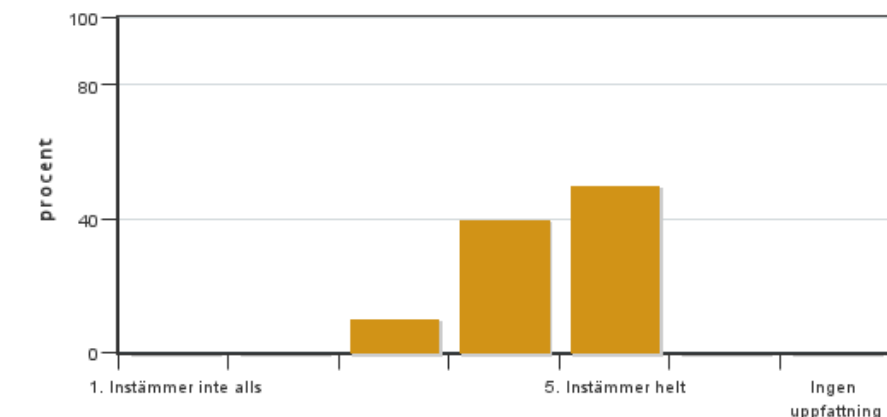
8. Jag anser att diskussionsklimatet under kursen har varit bra.



Antal svar: 10
Medel: 2,7
Median: 3

1: 0
2: 3
3: 7
4: 0
5: 0
Har ingen uppfattning: 0

9. Jag anser att nödvändig infrastruktur kring undervisningen som lokaler och utrustning har fungerat ändamålsenligt.



Antal svar: 10
Medel: 4,4
Median: 4

1: 0
2: 0
3: 1
4: 4
5: 5
Har ingen uppfattning: 0

Kursledarens kommentarer

1. Kommentera alla de fritextkommentarer som känns relevanta i utvärderingsrapporten -- både bra och dåliga.

Den låga närvaron och det dåliga tentamensresultatet var nytt för i år och det kan ha berott på att det var i år som kursen gavs inom det nya ramschemat för programmet. Om det var en engångsföreteelse eller om det blir samma konkurrens mellan kurserna även i fortsättningen så är det oroande.

Jag håller helt och hållet med om att det är väldigt viktigt att räkna mycket själv för att kunna tillgodogöra sig ämnet och kursinnehållet. Det är därför som jag har lagt in en lång lista på rekommenderade uppgifter i kursschemat och flera gånger poängterat att det bästa sättet att förbereda sig för räkneövningarna är att räkna uppgifterna själva i förväg och sedan ta upp de svåraste på räkneövningarna. Det verkar väldigt få ha gjort och när jag i början av varje räkneövning frågat vilka uppgifter studenterna vill gå igenom så har det inte kommit några önskemål alls.

Fram till förra året ingick även två inlämningsuppgifter på kursen, men de ströks i år dels på grund av att resurserna till grundutbildningen har skurits ner på SLU och vi har tvingats minska undervisningen i motsvarande mån och dels för att de inte fungerade som avsett. Nästa samtliga studenter har haft så gott som full poäng men påfallande många lösningar har varit närmast identiska och många studenter som haft höga poäng på inlämningsuppgifterna har sedan inte kunnat lösa liknande uppgifter på tentan sedan. Jag har funderat på att lägga in en dugga eller deltentamen i mitten av kursen istället.

Projektarbetet är ett annat bekymmer som är svårt att schemalägga på ett bra sätt. Det är viktigt att vi har hunnit gå igenom de flesta momenten i kursen innan projektet så att studenterna skall ha så mycket kunskaper som möjligt men jag håller med om att det blir körtigt med redovisning veckan innan tentan. En lösning vore att skjuta tillbaka föreläsningar, räkneövningar och datorövningar och schemalägga tid för projektarbetet.

En annan åtgärd jag har funderat på är att inte tillåta kursboken som hjälpmedel på tentan utan ta fram en detaljerad formel- och tabellsamling istället. Jag har fått känslan att vissa studenter upplever att man inte behöver läsa boken under kursens gång utan kan klara tentan genom att snabbt slå upp det man behöver inför varje uppgift.

2. SLU har ett övergripande mål att "Öka kunskapen om hållbar utveckling och hållbart nyttjande av naturresurser hos våra studenter". Kommentera nedan hur du anser att kursen har bidragit till kursdeltagarnas kunskaper om hållbar utveckling och hållbart nyttjande av naturresurser.

Matematisk statistik är ett teoretiskt ämne och hållbar utveckling och hållbart nyttjande av naturresurser är svårt att integrera i undervisningen.

Studentrepresentantens kommentarer

När jag pratat med studenter så anser de flesta att anledningen till att de inte gjorde kursutvärderingen var att de knappt varit med på föreläsningarna och därför kändes det svårt att utvärdera. På grund av det låga svarantalet så gjorde jag en egen utvärdering i Google med samma frågor. 30 studenter (58%) på denna, och svaren var mestadels densamma som vid denna utvärdering. Helhetsintrycket var dock sämre.

Största problemet med kursen är inte kursen i sig, utan att Mekanik 2 gör att den blir bortprioriterad, vilket är väldigt synd. Det är såklart svårt att ha åsikter om något man inte deltagit i. Förutom projektarbetet så har informationen varit mycket bra, vilket är väldigt uppskattat.

Med ett sådant matematiskt ämne så är det viktigt att studenterna får chans att räkna själva och på så sätt förstå materialet, hellre än att bara lära sig teori och inte greppa hur man använder det.