



## Trädgårdens markbyggnad och projektering LK0245, 30176.1516

15 Hp  
Studietakt = 100%  
Nivå och djup = Grund  
Kursledare = Ann Bergsjö

### Värderingsresultat

---

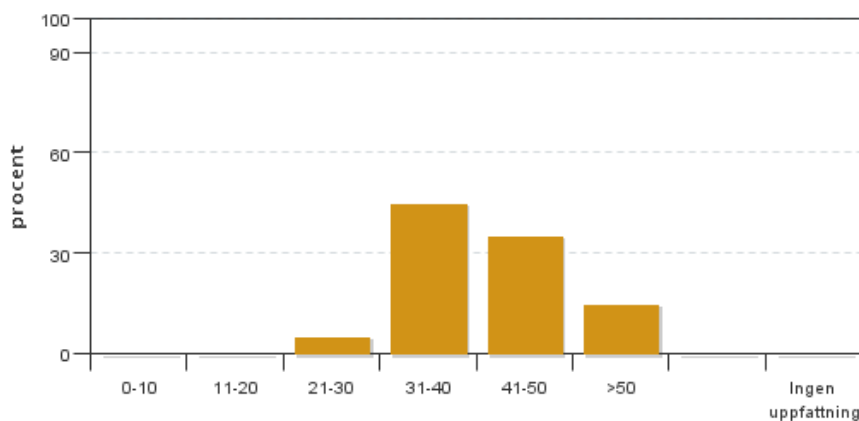
Värderingsperiod: 2016-03-17 - 2016-03-24

Antal svar 20  
Studentantal 25  
Svarsfrekvens 80 %

### Obligatoriska standardfrågor

---

1. Hur många timmar per vecka har du i genomsnitt lagt ner på kursen (inklusive schemalagd tid)?

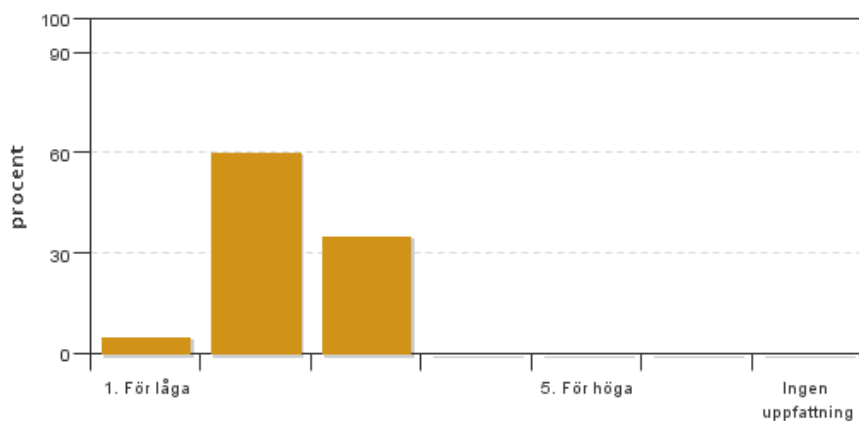


Antal svar: 20  
Medel: 41,0  
Median: 31-40

0-10: 0  
11-20: 0  
21-30: 1  
31-40: 9  
41-50: 7  
>50: 3

Har ingen uppfattning: 0

2. Vad anser du om dina förkunskaper inför kursen?

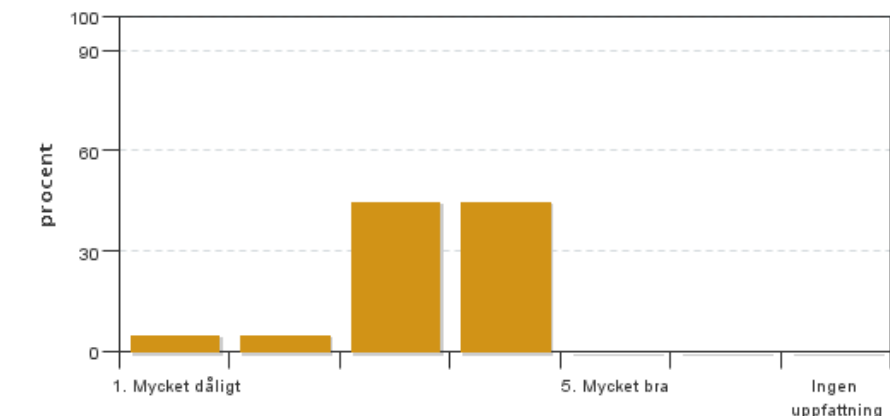


Antal svar: 20  
Medel: 2,3  
Median: 2

1: 1  
2: 12  
3: 7  
4: 0  
5: 0

Har ingen uppfattning: 0

**3. Hur har informationen/administrationen i samband med kursen fungerat?**

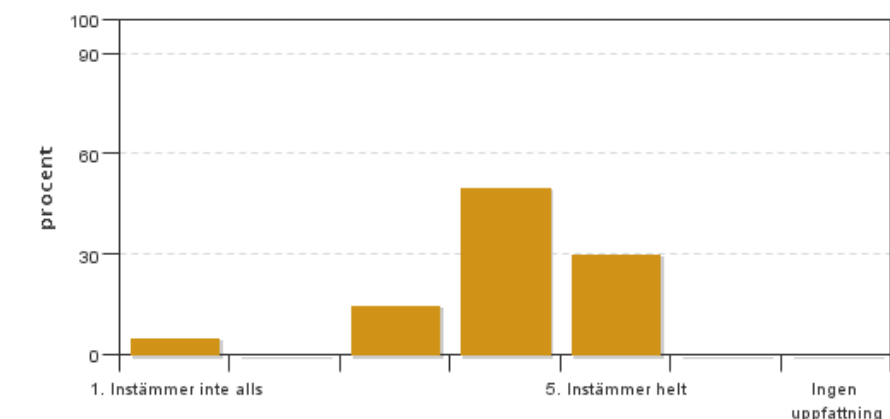


Antal svar: 20  
Medel: 3,3  
Median: 3

1: 1  
2: 1  
3: 9  
4: 9  
5: 0

Har ingen uppfattning: 0

**4. Jag anser att helhetsintrycket av kursen är mycket gott**

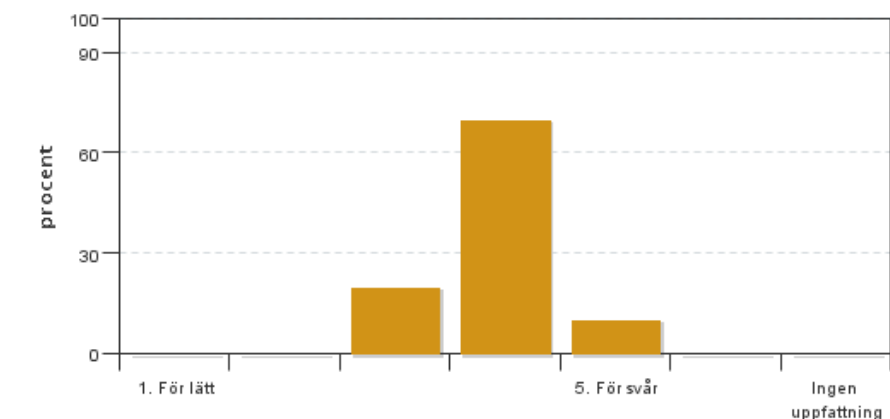


Antal svar: 20  
Medel: 4,0  
Median: 4

1: 1  
2: 0  
3: 3  
4: 10  
5: 6

Har ingen uppfattning: 0

**5. Jag anser att kursens svårighetsgrad har varit**

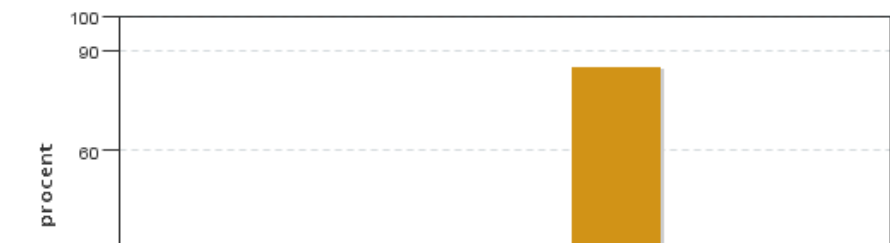


Antal svar: 20  
Medel: 3,9  
Median: 4

1: 0  
2: 0  
3: 4  
4: 14  
5: 2

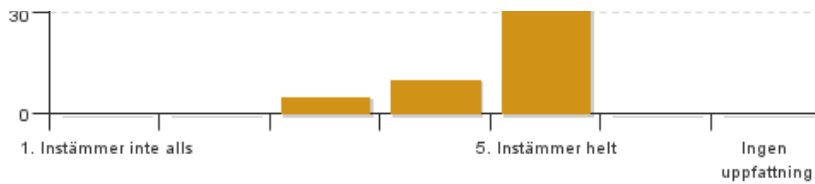
Har ingen uppfattning: 0

**6. Jag anser att kursen har behandlat alla lärandemål som anges i kursplanen. Om Du markerar (1), (2), (3), eller (4) ange vilket/vilka lärandemål som blivit otillräckligt behandlade.**



Antal svar: 20  
Medel: 4,8  
Median: 5

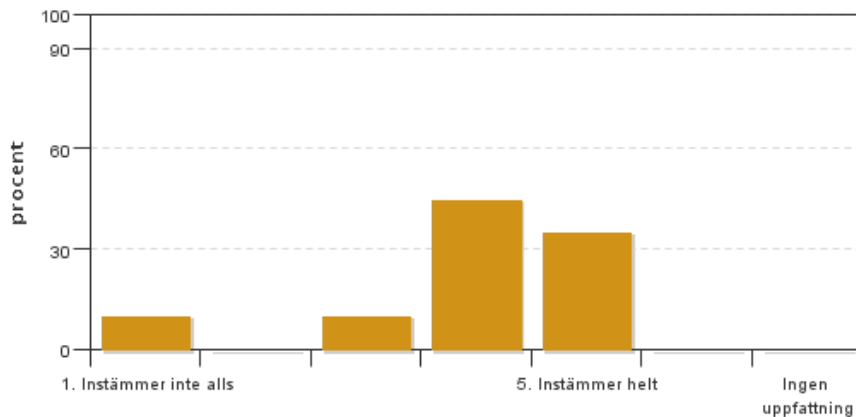
1: 0  
2: 0  
3: 1  
4: 2



5: 17

Har ingen uppfattning: 0

### 7. Betygskriterierna var tydligt formulerade och enkla att förstå



Antal svar: 20

Medel: 4,0

Median: 4

1: 2

2: 0

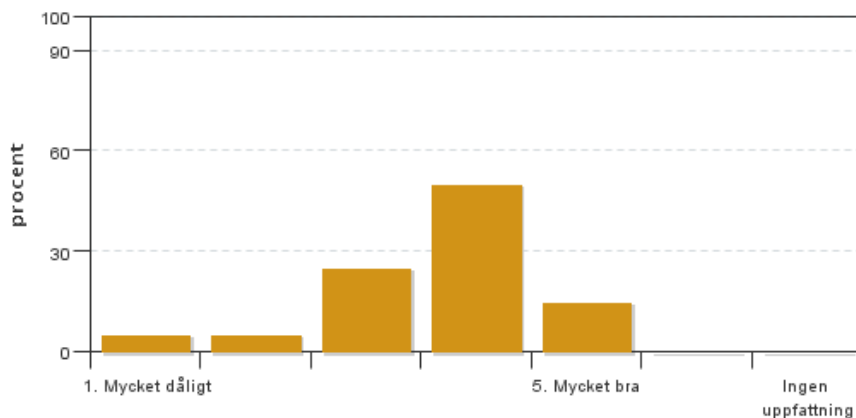
3: 2

4: 9

5: 7

Har ingen uppfattning: 0

### 8. Jag anser att diskussionsklimatet under kursen har varit bra.



Antal svar: 20

Medel: 3,7

Median: 4

1: 1

2: 1

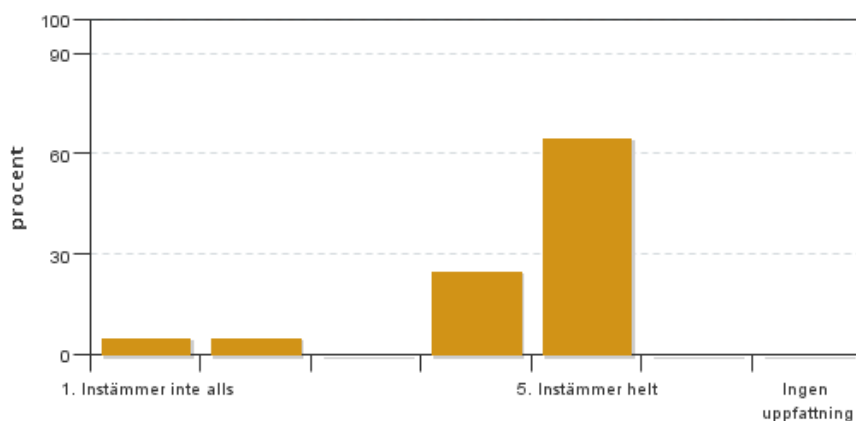
3: 5

4: 10

5: 3

Har ingen uppfattning: 0

### 9. Jag anser att nödvändig infrastruktur kring undervisningen som lokaler och utrustning har fungerat ändamålsenligt.



Antal svar: 20

Medel: 4,4

Median: 5

1: 1

2: 1

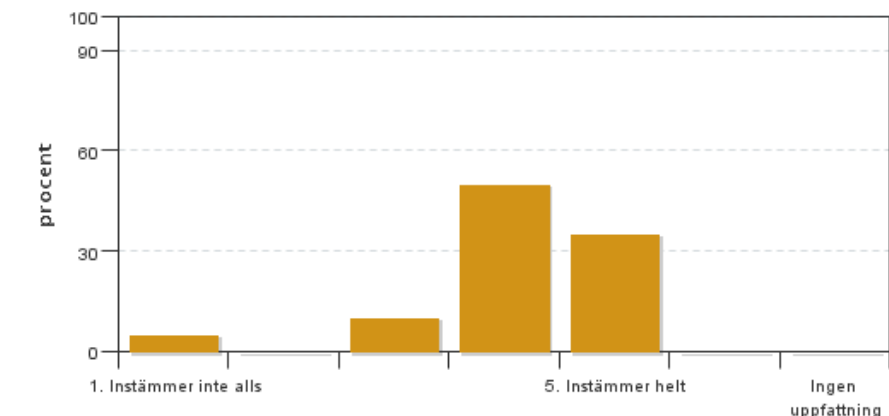
3: 0

4: 5

5: 13

Har ingen uppfattning: 0

**10. Jag tycker att jag har gjort en bra prestation på denna kurs och uppnått mina egna utbildningsmål.**

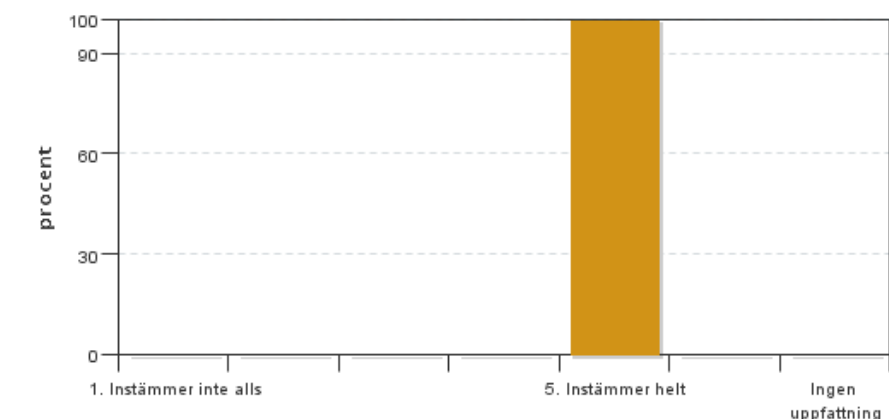


Antal svar: 20  
Medel: 4,1  
Median: 4

1: 1  
2: 0  
3: 2  
4: 10  
5: 7

Har ingen uppfattning: 0

**11. Kursen känns angelägen för min utbildning.**



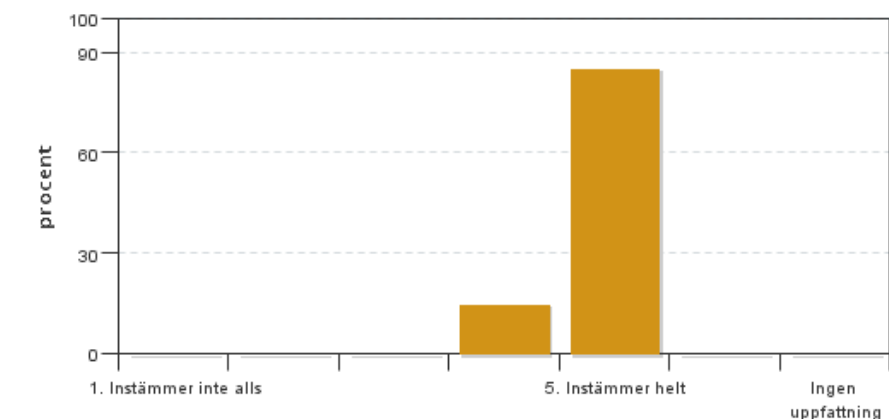
Antal svar: 20  
Medel: 5,0  
Median: 5

1: 0  
2: 0  
3: 0  
4: 0  
5: 20

Har ingen uppfattning: 0

**12. Vad är du speciellt nöjd med och vad anser du borde ändras i denna kurs.**

**12. Projektet har lärt mig hur jag kan arbeta vidare med idéerna i mitt utformningsförslag till byggbara handlingar.**

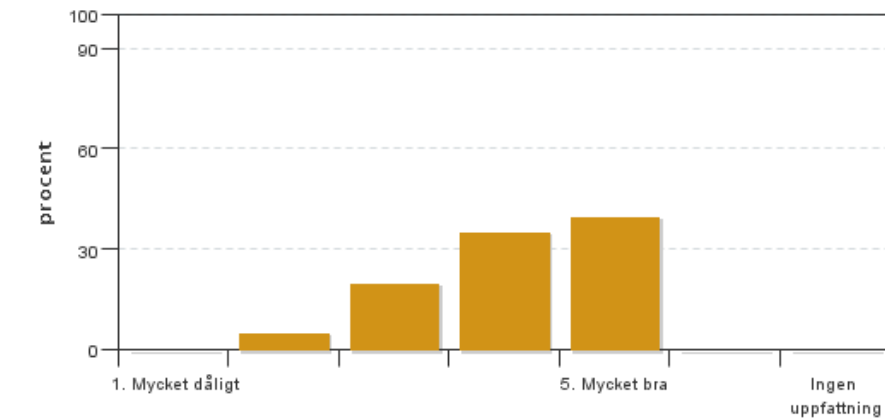


Antal svar: 20  
Medel: 4,9  
Median: 5

1: 0  
2: 0  
3: 0  
4: 3  
5: 17

Har ingen uppfattning: 0

**13. Jag tycker att handledningens kvalitet varit bra.**

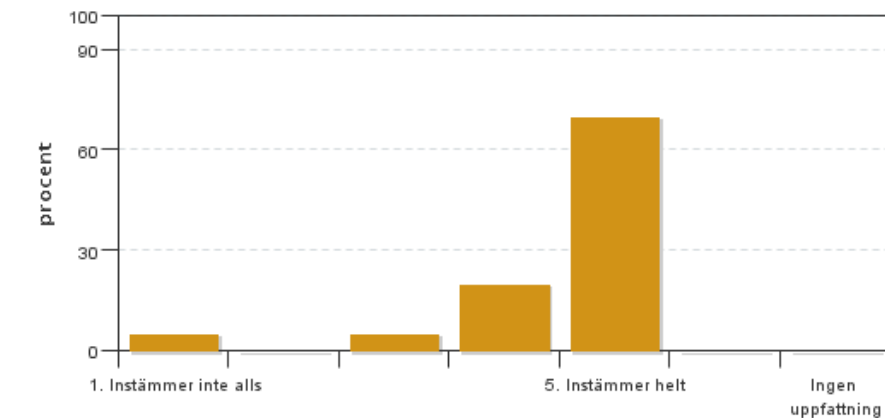


Antal svar: 20  
 Medel: 4,1  
 Median: 4

1: 0  
 2: 1  
 3: 4  
 4: 7  
 5: 8

Har ingen uppfattning: 0

**14. Föreläsningarna (Materialföreläsningar, Redovisningssystem, Höjdsättning, Autocad m fl) har varit relevanta för kursen.**

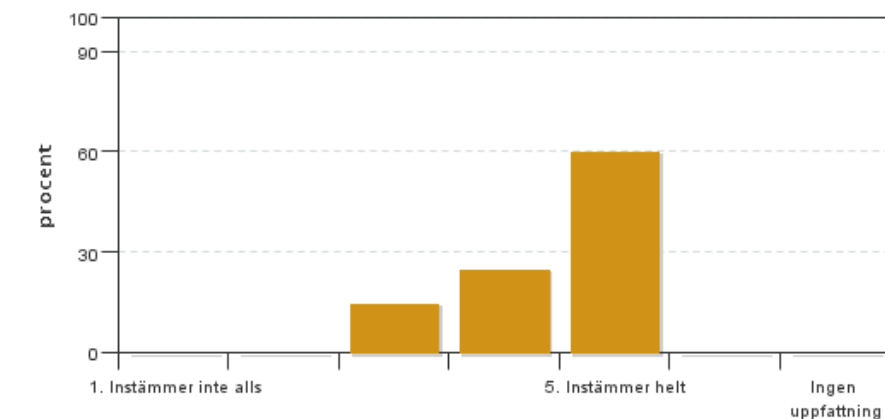


Antal svar: 20  
 Medel: 4,5  
 Median: 5

1: 1  
 2: 0  
 3: 1  
 4: 4  
 5: 14

Har ingen uppfattning: 0

**15. Seminarier ('Återkoppling till utformningsförslag', Höjdsättningsövningar samt 'Genomgång av granskningshandlingar') har haft ett bra upplägg och varit givande.**

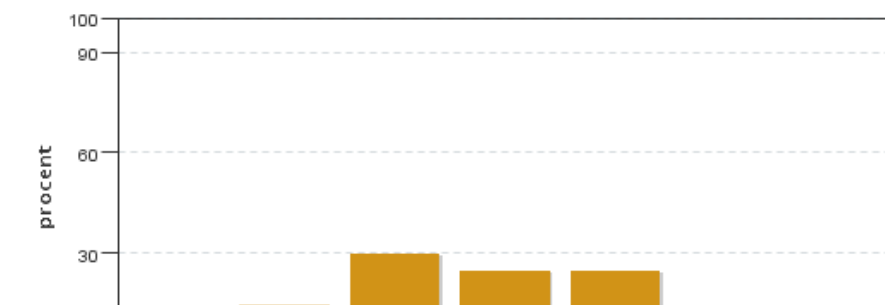


Antal svar: 20  
 Medel: 4,5  
 Median: 5

1: 0  
 2: 0  
 3: 3  
 4: 5  
 5: 12

Har ingen uppfattning: 0

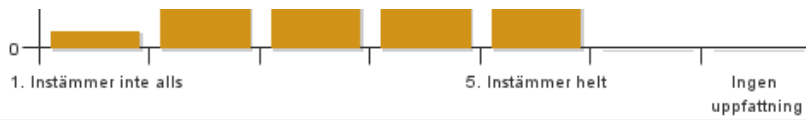
**16. Jag har fått tillräckligt mycket handledning.**



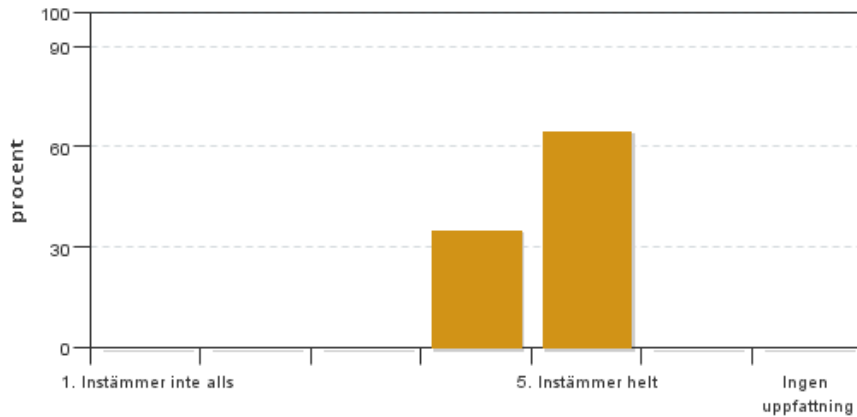
Antal svar: 20  
 Medel: 3,5  
 Median: 3,5

1: 1  
 2: 3  
 3: 6  
 4: 5  
 5: 5

Har ingen uppfattning: 0



**17. Övningarna (Dokumetera markbeläggning, Procentpromenad, Växtbädddimensionering, Överbyggnadsdimensionering av hårdgjorda ytor, Höjdsättningsövningar, Detal trappa&mur) har varit viktiga för förståelsen av kursens olika delar.**

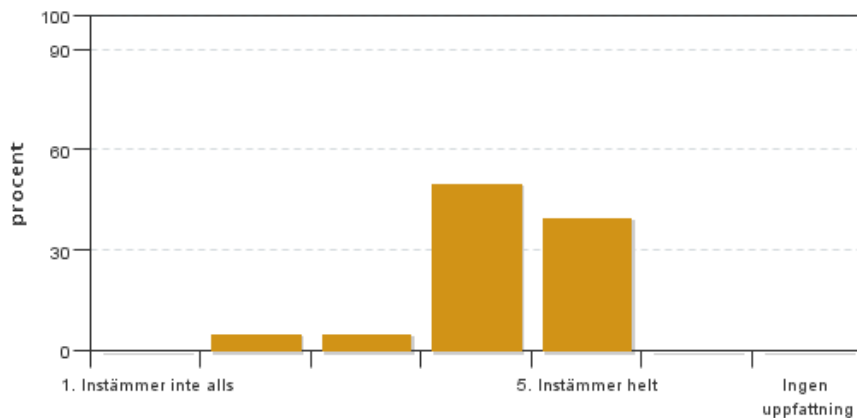


Antal svar: 20  
Medel: 4,7  
Median: 5

1: 0  
2: 0  
3: 0  
4: 7  
5: 13

Har ingen uppfattning: 0

**18. Skolans tekniska utrustning (datorer, skrivare, programvara) har fungerat tillfredsställande.**



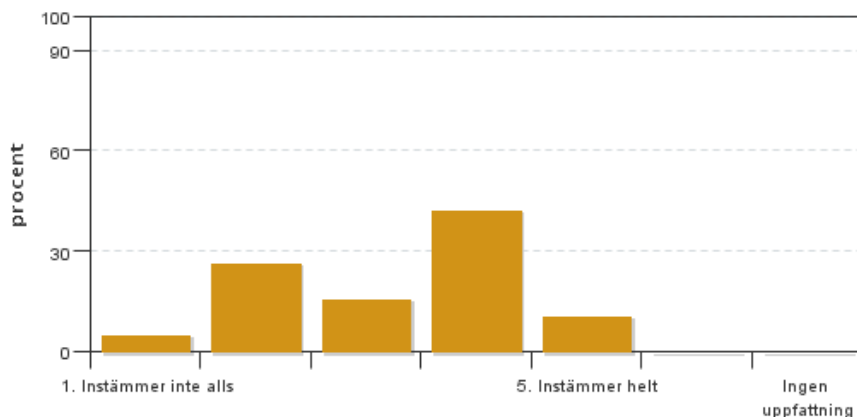
Antal svar: 20  
Medel: 4,3  
Median: 4

1: 0  
2: 1  
3: 1  
4: 10  
5: 8

Har ingen uppfattning: 0

**19. Om någon del av den tekniska utrustningen har fungerat mindre bra, beskriv dina problem.**

**19. Kursens har varit schemalagd på ett sådant sätt att jag varje vecka kunnat begränsa min arbetsats till 40 timmar och ändå kunnat uppfylla kursfordringarna.**



Antal svar: 19  
Medel: 3,3  
Median: 4

1: 1  
2: 5  
3: 3  
4: 8  
5: 2

Har ingen uppfattning: 0

**20. Om du har varit tvungen att arbeta mer än 40 timmar per vecka för att uppfylla kursfordringarna, beskriv vilken del av kursen det gällde.**

## Kursledarens kommentarer

---

Det är en kurs med mycket ny kunskap som ska inhämtas och bearbetas och ett högt tempo för att hinna med alla moment. Detta är en utmaning för studenterna som har klarat detta bra, men det är också en utmaning för undervisande lärare och handledare som tack vare erfarenhet och goda yrkeskunskaper från praktiken klarar av genomförandet.

I en färdighetstränande kurs med projektarbete och mycket handledning vid ritbord och datorer, blir alltid handledningen föremål för synpunkter, både vad det gäller kvalitet (inte samordnade handledare) och omfattning (många vill ha mer). Det första löser sig till en del då lärolaget arbetat tillsammans ett tag, men det är också så att mycket kan göras på olika sätt och det är förståeligt att oerfarna studenter gärna vill ha ett svar (ett facit) när de arbetar med projekt med hög komplexitet. Schemalaggningen av handledningspass görs utifrån erfarenhet angående efterfrågan och vad kursbudgeten tillåter. Med tanke på handledarnas kontorsarbeten är det svårt att schemalägga flexibelt och spontant. Studenterna minns långa handledningslistor, lärarna minns handledningspass då mycket få studenter varit på plats....

Det mesta tycks ha träffat rätt i denna nya kurs, som gått för första gången. Det som framför allt behöver tänkas över inför nästa kurstillfälle är vissa tunga kursmoment, som Teknisk beskrivning, och om det kan finnas andra alternativ till att göra denna. Vidare bör kraven på genomarbetning av vissa moment, t ex Växtval och Växtförteckning, sänkas och arbetas vidare med i en senare kurs då studenterna inhämtat mer växtkunskaper. Vidare behövs mer arbete med höjdsättning och detaljkonstruktioner. Det behövs därmed en översyn av programmet progression och övriga kurser.

Markfysiken är en uppskattad del av kursen, men det är olyckligt att den ligger mitt i kursen och det är också olyckligt att den tar tid från markbyggnad och projektering, som innehåller så många olika kursmoment och är så komplex.

## Studentrepresentantens kommentarer

---

### **1. Kommentera alla de fritextkommentarer som känns relevanta i utvärderingsrapporten -- både bra och dåliga.**

Utifrån kursutvärdering och prat med studenterna är alla som uttalat sig väldigt överens om att denna kurs gått i ett högt tempo och varit fullspäckad med information och ny kunskap. Flera har lagt ner 40 timmar eller mer i veckan. Man beskriver kursen som intensiv, en utmaning, ganska svår- men gemensamt är också att majoriteten upplevde den som mycket intressant och lärorik.

Det verkar som att de flesta egentligen är väldigt nöjda med kursens innehåll, de klagomål som förekommer i kommentarerna är mest angående upplägg och struktur. En del tycker att kursen kändes spretig, stressig och ostrukturerad. De flesta tyckte det var dåligt att Markfysiken låg malplacerad mitt i alltihop. Vissa moment verkade ha för lite tid, t.ex. Teknisk beskrivning.

En del påpekar att de tyckte det var svårt att överblicka vad och hur mycket arbete de hade framför sig, och att det var svårt att veta om de låg i fas med Callmar Slott-projektet. Angående det hade man önskat sig tydligare delmoment och tydligare deadlines.

Där finns en hel del kommentarer om att man hade önskat mer handledningstid, speciellt inför inlämning. Flera tycker att det till och med hade behövts fler handledare och att det var vissa gånger som inte alla hann få hjälp. I kursens början var det dålig uppslutning av elever på vissa av handledningstillfällena, det kan ju eventuellt ha koppling till problemet som upplevdes med översikten av Callmar-projektet.

De flesta är nöjda med handledarna och deras kompetens, men kommunikation mellan handledarna och lärarna fick kritik. Många tycker att det var lite negativt och tidskrävande att man ibland kunde få väldigt olika svar beroende på vem man frågade om saker. Vi studenter har givetvis förståelse för att det finns olika sätt att göra saker på och den irritation som uppstod på grund av detta berodde antagligen mest på tidspressen med projektet. Det kändes för stressigt att plötsligt bli tvungen att göra om något som tidigare var okej, och dubbeljobbet som det kunde innebära.

Mycket bra var det att vi fick bokad datasal till vår egen studietid. Många var väldigt nöjda med föreläsningarna och föreläsarna. Där är många positiva kommentarer om t.ex. de promenader vi gjorde på Alnarpsområdet, det verkar vara nyttigt i en sådan här lite tuff kurs, att man får gå bort från dataskärmen och få lite inspiration utomhus och från materialföreläsningarna med mycket bilder.

I stort sett alla ser att de kommer att ha mycket stor nytta framöver av vad vi lärt oss i denna kurs.

**2. SLU har ett övergripande mål att "Öka kunskapen om hållbar utveckling och hållbart nyttjande av naturresurser hos våra studenter". Kommentera nedan hur du anser att kursen har bidragit till kursdeltagarnas kunskaper om hållbar utveckling och hållbart nyttjande av naturresurser.**

Markfysiken kan man kanske i vissa fall koppla till det.

---

Kontakta support: [it-stod@slu.se](mailto:it-stod@slu.se) - 018-67 6600