



Projektkurs Trädgårdsdesign LK0220, 30175.1516

15 Hp
Studietakt = 100%
Nivå och djup = Grund
Kursledare = Petra Thorpert

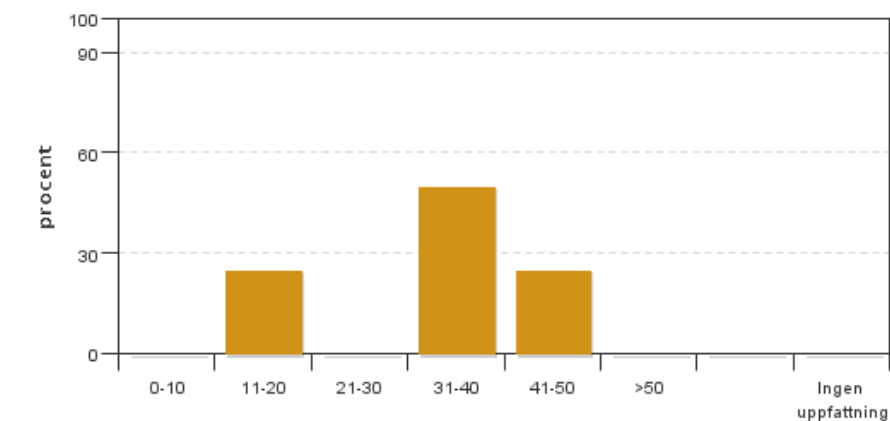
Värderingsresultat

Värderingsperiod: 2016-03-16 - 2016-03-30

Antal svar 4
Studentantal 14
Svarsfrekvens 28 %

Obligatoriska standardfrågor

1. Hur många timmar per vecka har du i genomsnitt lagt ner på kursen (inklusive schemalagd tid)?

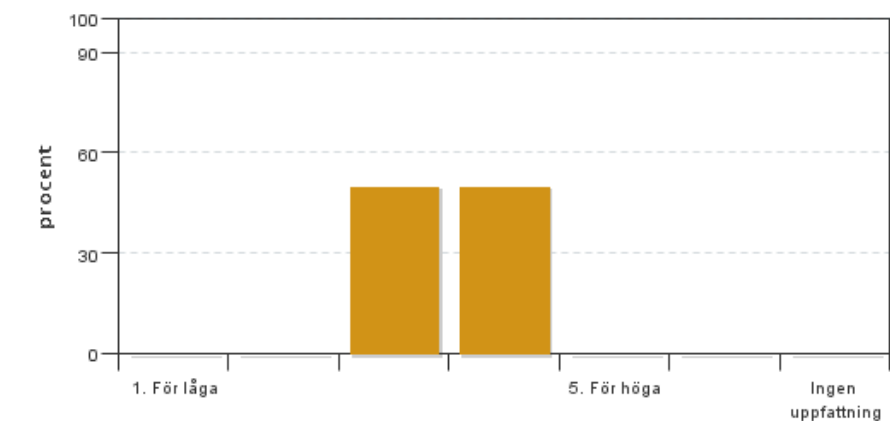


Antal svar: 4
Medel: 32,5
Median: 31-40

0-10: 0
11-20: 1
21-30: 0
31-40: 2
41-50: 1
>50: 0

Har ingen uppfattning: 0

2. Vad anser du om dina förkunskaper inför kursen?

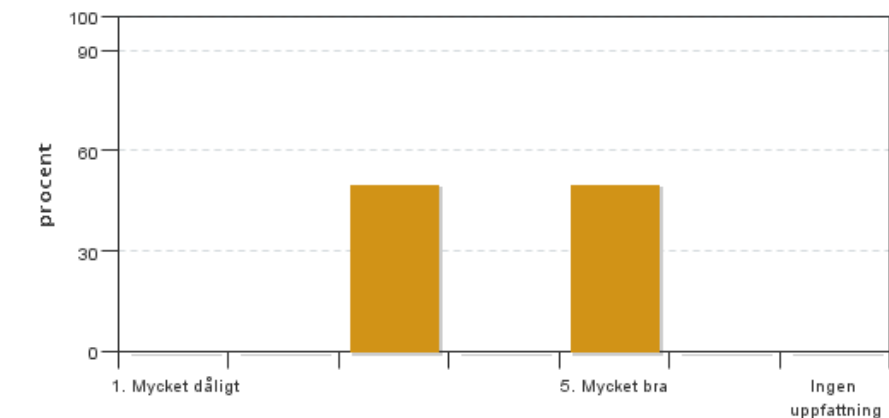


Antal svar: 4
Medel: 3,5
Median: 3

1: 0
2: 0
3: 2
4: 2
5: 0

Har ingen uppfattning: 0

3. Hur har informationen/administrationen i samband med kursen fungerat?

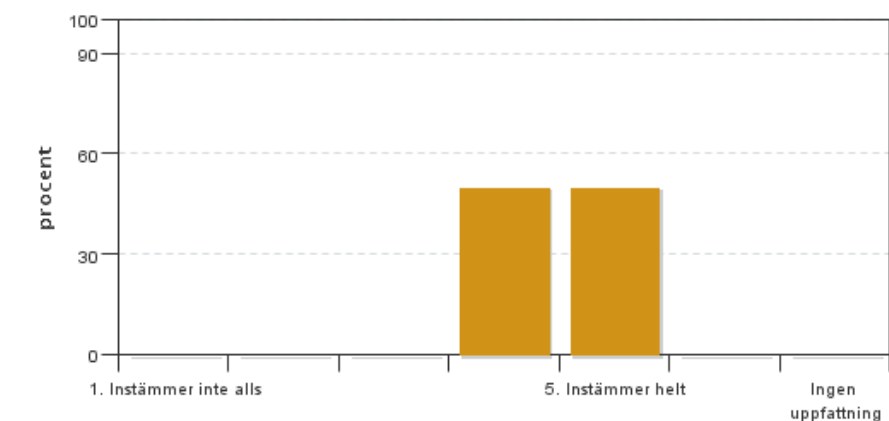


Antal svar: 4
Medel: 4,0
Median: 3

1: 0
2: 0
3: 2
4: 0
5: 2

Har ingen uppfattning: 0

4. Jag anser att helhetsintrycket av kursen är mycket gott

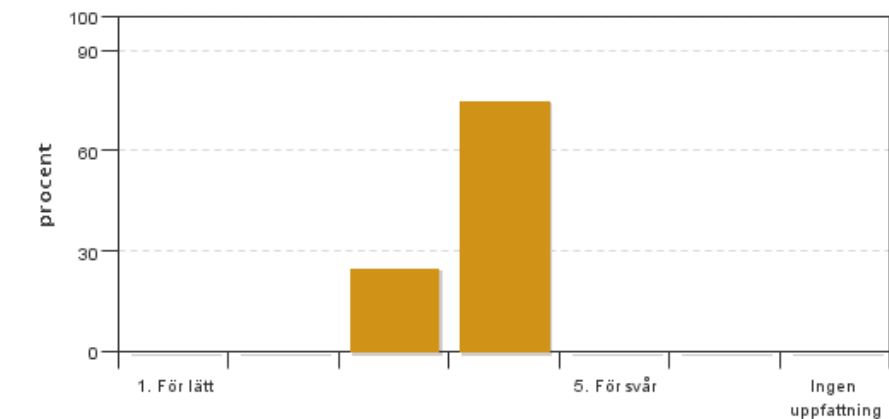


Antal svar: 4
Medel: 4,5
Median: 4

1: 0
2: 0
3: 0
4: 2
5: 2

Har ingen uppfattning: 0

5. Jag anser att kursens svårighetsgrad har varit

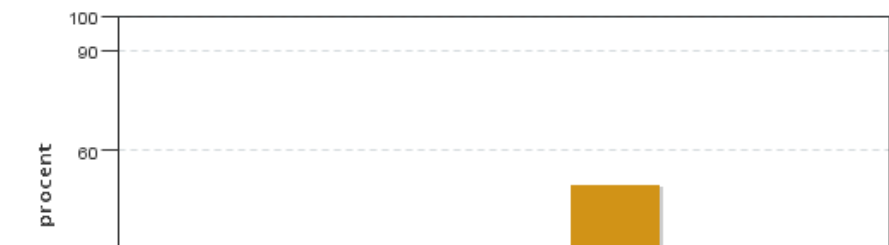


Antal svar: 4
Medel: 3,8
Median: 4

1: 0
2: 0
3: 1
4: 3
5: 0

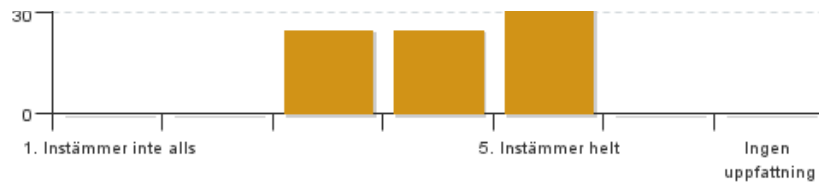
Har ingen uppfattning: 0

6. Jag anser att kursen har behandlat alla lärandemål som anges i kursplanen. Om Du markerar (1), (2), (3), eller (4) ange vilket/vilka lärandemål som blivit otillräckligt behandlade.



Antal svar: 4
Medel: 4,3
Median: 4

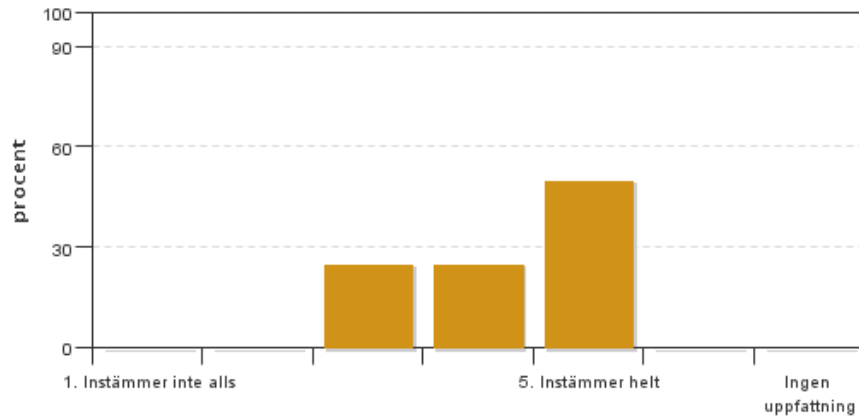
1: 0
2: 0
3: 1
4: 1



5: 2

Har ingen uppfattning: 0

7. Betygskriterierna var tydligt formulerade och enkla att förstå



Antal svar: 4

Medel: 4,3

Median: 4

1: 0

2: 0

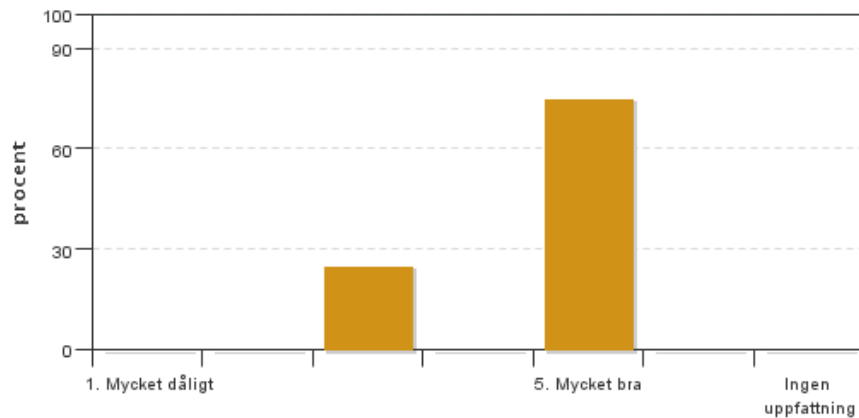
3: 1

4: 1

5: 2

Har ingen uppfattning: 0

8. Jag anser att diskussionsklimatet under kursen har varit bra.



Antal svar: 4

Medel: 4,5

Median: 5

1: 0

2: 0

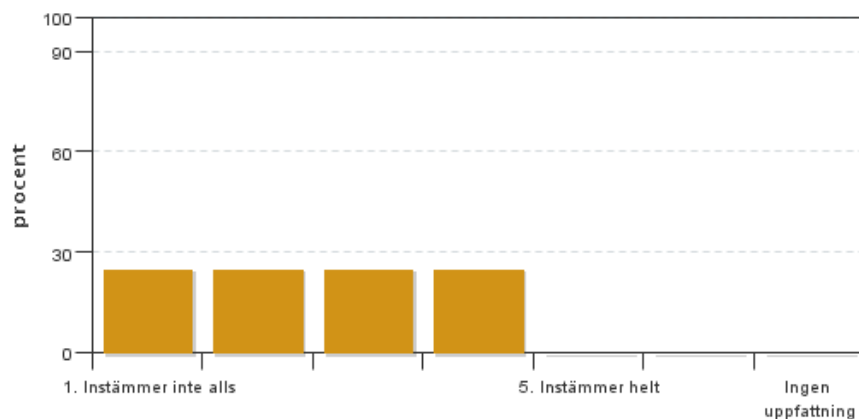
3: 1

4: 0

5: 3

Har ingen uppfattning: 0

9. Jag anser att nödvändig infrastruktur kring undervisningen som lokaler och utrustning har fungerat ändamålsenligt.



Antal svar: 4

Medel: 2,5

Median: 2

1: 1

2: 1

3: 1

4: 1

5: 0

Har ingen uppfattning: 0

Kursledarens kommentarer

1. Kommentera alla de fritextkommentarer som känns relevanta i utvärderingsrapporten -- både bra och dåliga.

En omtyckt kurs som är väl inarbetad. Kursen är projektbaserad och byter därmed projektområde inför varje kursomgång. Schemaläggning av föreläsningar görs utifrån föreläsarnas möjlighet att föreläsa, därav att några av nyckelföreläsningarna kom lite senare än önskvärt i kursen.

Litteraturdelen är en uppskattad och omtyckt del som berikar kursen, möjligen att litteraturmomentet i "projektdelen" skall göras om alternativt tas bort.

Att dela ritsal med landskapsarkitekterna anses även i år vara problematiskt.

Tring-Design programmet genomgår en progression, därmed kommer önskemål som exempelvis att höjdsättning, beräkningar, växtbäddar skall komma tidigare i programmet att tillgodses.

2. SLU har ett övergripande mål att "Öka kunskapen om hållbar utveckling och hållbart nyttjande av naturresurser hos våra studenter". Kommentera nedan hur du anser att kursen har bidragit till kursdeltagarnas kunskaper om hållbar utveckling och hållbart nyttjande av naturresurser.

Kursen behandlar inte naturresurser

Studentrepresentantens kommentarer

1. Kommentera alla de fritextkommentarer som känns relevanta i utvärderingsrapporten -- både bra och dåliga.

När det gäller studenternas förkunskaper till kursen så kom det kommentarer på att moment som höjdsättning, beräkningar, växtbädd och skötsel skulle komma tidigare under utbildningen. Studenterna upplevde att de hade för lite förkunskaper om detta innan kursen.

Helhetsintrycket av kursen var bra och mycket beröm ska gå till läraren som enligt kommentarerna är "en jättebra lärare som lyssnar, hjälper och vill att det ska gå bra för alla. Man blir inspirerad av henne"

Upplägget på kursen har dock fått en del kommentarer då studenterna upplevde att många av de viktigaste föreläsningarna kom sent i kursen då man fokuserade på att göra ett snyggt arbete.

Studenterna önskar även delmoment som det var med analysen i början - att man checkar av moment och diskuterar det i grupp och får respons. De här delmålen skulle, enligt kommentarerna, varit följda av handledning som var kopplad till var man var i processen.

Under kursen så upplevde studenterna att handledarna diskuterade designen på handledningen 2 veckor innan arbetet skulle vara inlämnat och de upplever att de inte är någon bra arbetsprocess.

När det gäller uppfattningen av kursens svårighetsgrad så kom det in en kommentar på litteraturstudien man gjorde under designförslaget. Studenten upplevde att det inte fyllde någon direkt funktion och att det hade räckt med en litteraturstudie under kursen.

Studenterna skulle önska mer schemalagd diskussionstid

När det gäller infrastrukturen kring undervisningen så var det flera studenter som upplevde att det inte fanns någon avsedd lokal för dem att sitta i och arbeta med sina förslag och man har fått hoppa runt mycket mellan olika lokaler och i vissa fall har det inte funnits plats för en att sitta ner och rita.

De upplever även att vissa lokaler inte har fungerat under föreläsningar och ett exempel som togs upp var att det inte har fungerat med USB-stickor i datorn i salarna. De upplever även att under handledningen så har salen varit full av landskapsarkitekter som arbetade med sina projekt.

2. SLU har ett övergripande mål att "Öka kunskapen om hållbar utveckling och hållbart nyttjande av naturresurser hos våra studenter". Kommentera nedan hur du anser att kursen har bidragit till kursdeltagarnas kunskaper om hållbar utveckling och hållbart nyttjande av naturresurser.

I den här kursen har vi inte behandlat frågan om naturresurser men tänket med att designa utifrån hållbarhet har varit en stor fokus. Planteringar, stenläggningar och andra konstruktioner skall alla hålla och att man ska välja material och växter som fungerar under en lång tid. Vi har speciellt diskuterat det när det gäller växter och när det gäller att välja växter som har en lång vitalitet och hur man kan använda de i sin design.

Kontakta support: it-stod@slu.se - 018-67 6600