



## Markvetenskap för miljö och vatten MV0192, 20070.1415

15 Hp  
Studietakt = 45%  
Nivå och djup = Grund  
Kursledare = Ingmar Messing

### Värderingsresultat

---

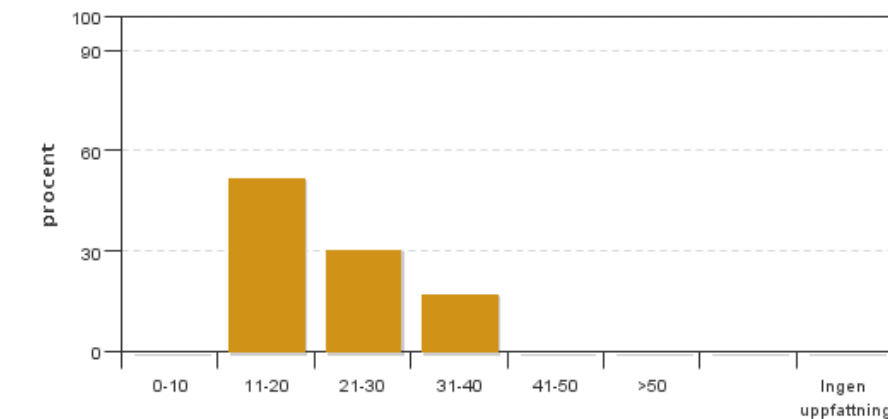
Värderingsperiod: 2015-02-06 - 2015-03-27

Antal svar 23  
Studentantal 57  
Svarsfrekvens 40 %

### Obligatoriska standardfrågor

---

1. Hur många timmar per vecka har du i genomsnitt lagt ner på kursen (inklusive schemalagd tid)?

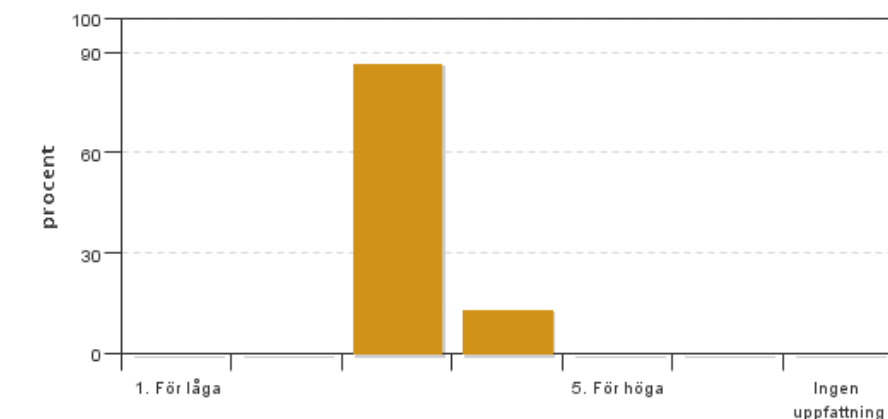


Antal svar: 23  
Medel: 21,5  
Median: 11-20

0-10: 0  
11-20: 12  
21-30: 7  
31-40: 4  
41-50: 0  
>50: 0

Har ingen uppfattning: 0

2. Vad anser du om dina förkunskaper inför kursen?

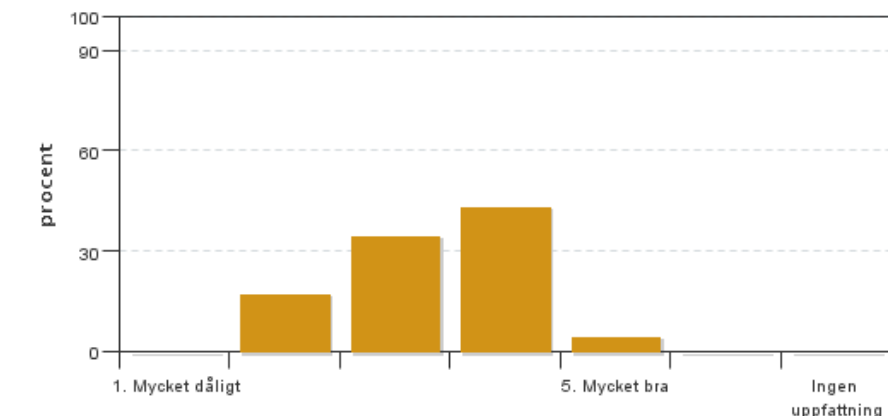


Antal svar: 23  
Medel: 3,1  
Median: 3

1: 0  
2: 0  
3: 20  
4: 3  
5: 0

Har ingen uppfattning: 0

**3. Hur har informationen/administrationen i samband med kursen fungerat?**

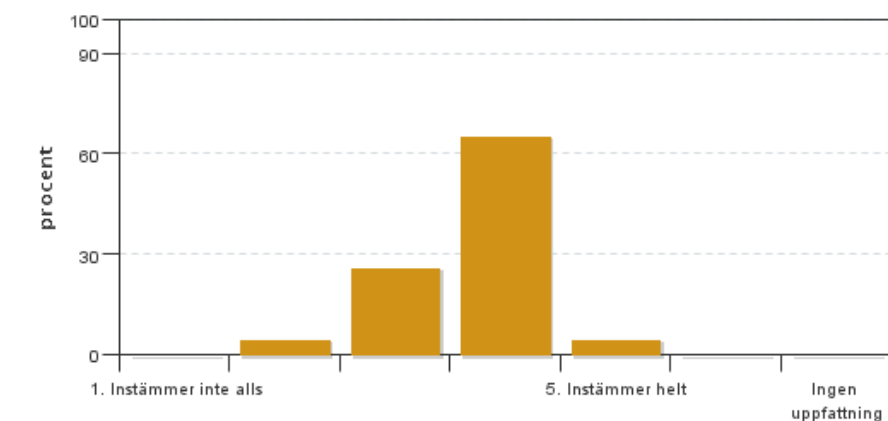


Antal svar: 23  
Medel: 3,3  
Median: 3

1: 0  
2: 4  
3: 8  
4: 10  
5: 1

Har ingen uppfattning: 0

**4. Jag anser att helhetsintrycket av kursen är mycket gott**

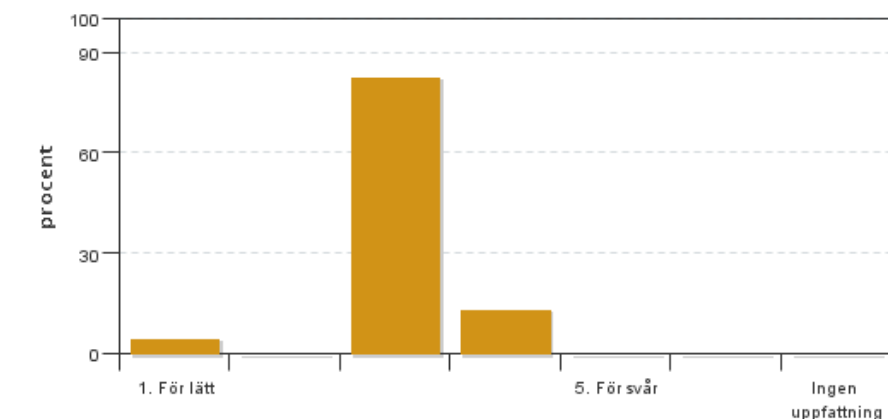


Antal svar: 23  
Medel: 3,7  
Median: 4

1: 0  
2: 1  
3: 6  
4: 15  
5: 1

Har ingen uppfattning: 0

**5. Jag anser att kursens svårighetsgrad har varit**

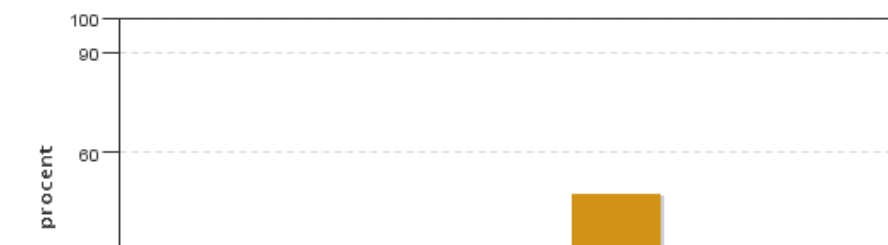


Antal svar: 23  
Medel: 3,0  
Median: 3

1: 1  
2: 0  
3: 19  
4: 3  
5: 0

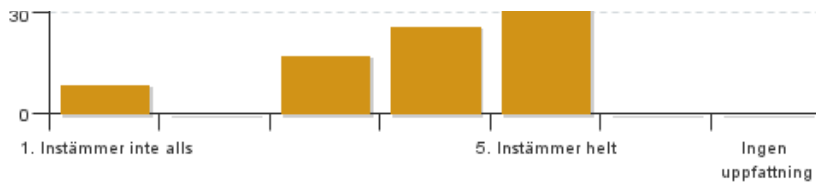
Har ingen uppfattning: 0

**6. Jag anser att kursen har behandlat alla lärandemål som anges i kursplanen. Om Du markerar (1), (2), (3), eller (4) ange vilket/vilka lärandemål som blivit otillräckligt behandlade.**



Antal svar: 23  
Medel: 4,0  
Median: 4

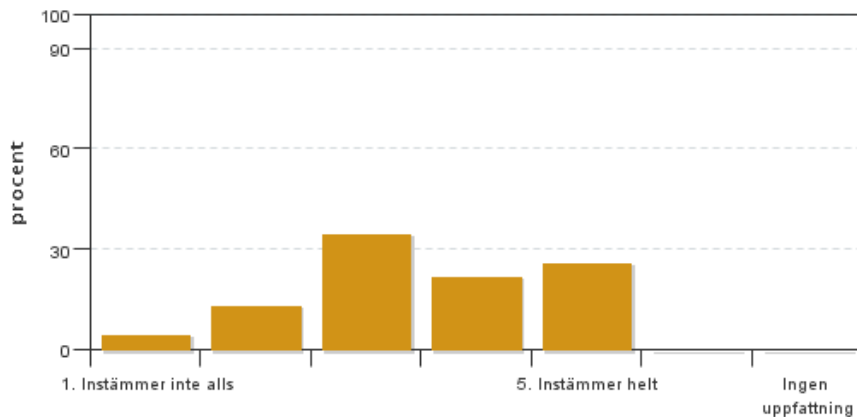
1: 2  
2: 0  
3: 4  
4: 6



5: 11

Har ingen uppfattning: 0

### 7. Betygskriterierna var tydligt formulerade och enkla att förstå



Antal svar: 23

Medel: 3,5

Median: 3

1: 1

2: 3

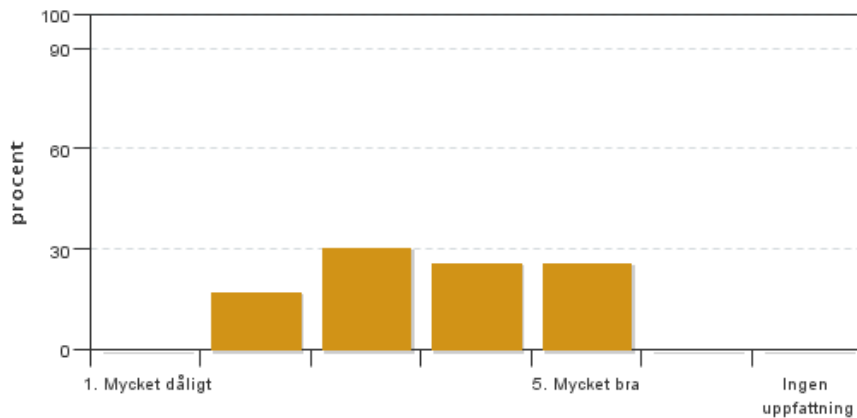
3: 8

4: 5

5: 6

Har ingen uppfattning: 0

### 8. Jag anser att diskussionsklimatet under kursen har varit bra.



Antal svar: 23

Medel: 3,6

Median: 4

1: 0

2: 4

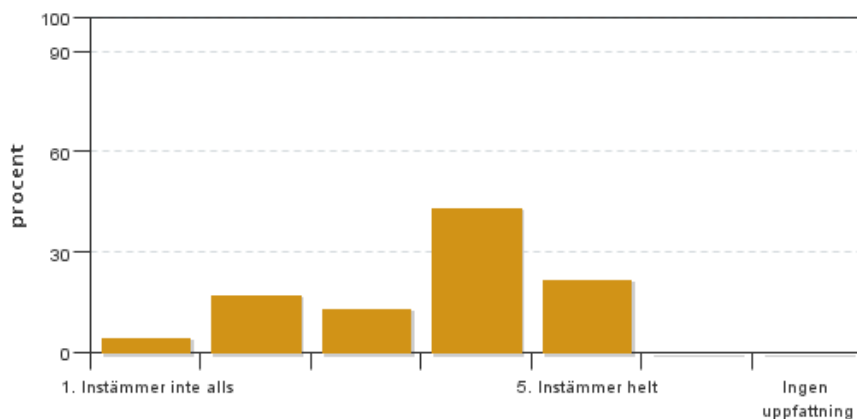
3: 7

4: 6

5: 6

Har ingen uppfattning: 0

### 9. Jag anser att nödvändig infrastruktur kring undervisningen som lokaler och utrustning har fungerat ändamålsenligt.



Antal svar: 23

Medel: 3,6

Median: 4

1: 1

2: 4

3: 3

4: 10

5: 5

Har ingen uppfattning: 0

## Kursledarens kommentarer

---

### Förutsättningar och sammanfattning:

Kursen har gått med 5 hp i period 2 och 10 hp i period 3. I period 2 deltog 60 studenter i undervisningen. I period 3 gjorde en av dessa studieuppehåll medan två kom tillbaka från studieuppehåll, alltså 61 deltagare i period 3.

En sak som kommenterades vad gäller informationssidan i kursen läsåret 2013/2014 var att det inte gick att nå kurshemsidan med smartphones eller Ipad. Detta hade åtgärdats till detta års kurs. I övrigt hade det inte planerats in några stora förändringar i kursinnehållet till årets kurs eftersom de flesta moment fick en bra bedömning.

All aktuell information har liksom tidigare år kontinuerligt lagts ut på kurshemsidan. Dessutom har extra viktig information skickats via epost till samtliga kursdeltagare. Kursvärderingen öppnades 6 februari och var öppen till 27 mars, 10 dagar efter kursens slut. Tid och datorsal var avsatt sista kursdagen (17 mars) för elektronisk kursvärdering. 23 studenter har svarat på de nio obligatoriska frågorna och på övriga frågor har 20-23 svarat.

Endast cirka 38 % av kursdeltagarna har fyllt i kursvärderingen så det är svårt att dra slutsatser som representerar det stora flertalet av kursdeltagarna. Av de svarande har 16 varit positiva i sin helhetssyn av kursen (betyg 4-5 på 5-gradig skala), sex har varit neutrala (betyg 3) medan en varit negativ (betyg 1-2). De flesta har använt 11-30 timmar i veckan (medelvärde 21,5 tim), vilket är normalt för kurs som går på 1/3-tid (period 2) och 2/3-tid (period 3). Förkunskaperna har ansetts variera mellan lagom (20 st) och höga (3 st), och kursens svårighetsgrad har av de flesta (19 st) upplevts som lagom, medan 3 st tyckt den varit svår och 1 st att den varit för lätt. Kursen har enligt flertalet svarande behandlat lärandemålen (17 st angett betyg 4-5) och betygskriterierna har av de flesta bedömts som hyfsat tydliga att förstå (11 st angett betyg 4-5 och 8 st betyg 3).

Betygen på de olika momenten i kursen har på en skala 1-5 i genomsnitt (median) varit: betyg 5 på ett kursmoment, 4 på sex moment, 3,5 på ett moment, samt 3 på sex moment. Litteraturen (1 lärobok, 3 teorikompendier, 1 teoriutdrag, 3 lab- och övningskompendier) har bedömts med medianbetyget 4 i fem fall och 3 i tre fall.

### Kommentarer och planerad uppföljning inför kommande års kurs:

Helhetsintrycket och medelvärde av alla moment får ett något lägre betyg än förra årets kurs men högre än kursen för två år sedan. Det blev i årets kurs något fler studenter än planerat/föränmält och därmed blev utrymmet något trångt för vissa obligatoriska pass i förhållande till de lokaler som var bokade vilket kan ha inverkat på en del av bedömningarna. Kursen får totalt sett en hyfsad bedömning. De moment som behöver ses över verkar vara datorövningarna.

Utöver tre deltentor bygger kursen på olika övningar som vävs ihop av ett genomgående kursjordsstråk som bedrivs som grupparbete. Därmed är vikten av närvaro i övningar och grupparbeten stor, och dessa är därför obligatoriska. Det är generellt en svårighet att hålla ihop kursen eftersom den löper över två perioder samt över årsskiftet, då vissa kursdeltagare gör studieuppehåll eller dylikt och andra kommer tillbaka. Återigen vill vi från kursledningshåll betona att det skulle ha många fördelar att ha kursen på heltid i period 3 istället för som nu uppdelad över två perioder (vilket också föreslagits av en av studenterna i kursvärderingen). Detta har tidigare föreslagits men har varit svårt att få igenom p.g.a. samspelet med de kurser som går parallellt i period 2 och 3.

Det planeras i nuläget inga stora förändringar i kursinnehållet till kommande kurs eftersom de flesta moment fått hyfsad till bra bedömning men det kan bli en del småjusteringar. Samordnarna för respektive kursdel (markfysik, markkemi, markbiologi) uppmanas att se över bedömningarna och kommentarerna för de olika momenten och justera där det anses förbättra kursen.

## Studentrepresentantens kommentarer

---

### Sammanfattning av kursvärdering:

Kursen har haft ett studentantal på 60 personer och svarsfrekvensen på kursutvärderingen ligger på 38 %, det innebär alltså 23 svar. Den relativt låga svarsfrekvensen gör det svårt att dra slutsatser om kursvärderingen är representativ för hela gruppen.

Helhetsintrycket av kursen har varit positivt (16 personer betyg 4-5), sex personer förhåller sig neutralt (betyg 3) och en negativt (betyg 2). Kursens svårighet anses majoriteten (19 svarande) ha varit lagom medan tre personer anser att det varit svårt (betyg 4-5) och en person att det varit för lätt. Majoriteten anser sig dock ha tillräckligt höga förkunskaper (20 personer betyg 3) och tre personer anser sig ha för höga kunskaper. De flesta har inklusive schemalagd tid lagt 11-30 timmar/vecka på kursen, där medelvärdet är 21,5 timmar. Samtlig kurslitteratur har fått ett medianvärde p 3 eller högre och boken Marklära är den som getts högst betyg (21 personer betyg 4-5).

Kursens lärandemål har enligt de flesta behandlats, 17 personer ger betyg 4-5. Två personer instämmer inte alls (betyg 1), det framgår dock från fritextkommentarerna att de inte anser sig ha sett eller kunna alla kursmål. Betygskriterierna bedöms av de flesta vara formulerade så att de är begripliga (11 personer betyg 4-5 och 8 personer betyg 3).

De flesta har varit positiva till infrastrukturen kring undervisningen, dock påpekar ett flertal svarande att undervisningssalen i MVM-huset har dålig luft och är relativt trång. Information och administration har dock fungerat bra eller mycket bra (betyg 3-5) och någon kommenterar att det varit bra att få information i mail. En annan student lyfter fram att det varit jobbigt att använda både kurshemsida och fronter för att hämta information.

Powersimmodelleringen är den övning som fått mest negativ kritik, många har tyckt att övningen var svår eller krånglig och bör därför eventuellt ses över.

---

Kontakta support: [it-stod@slu.se](mailto:it-stod@slu.se) - 018-67 6600