



Pedagogik och ledarskap i hästverksamhet II HO0136, 10099.2526

15 Hp

Studietakt = 35%

Nivå och djup = Grund

Kursledare = Lovisa Rådberg

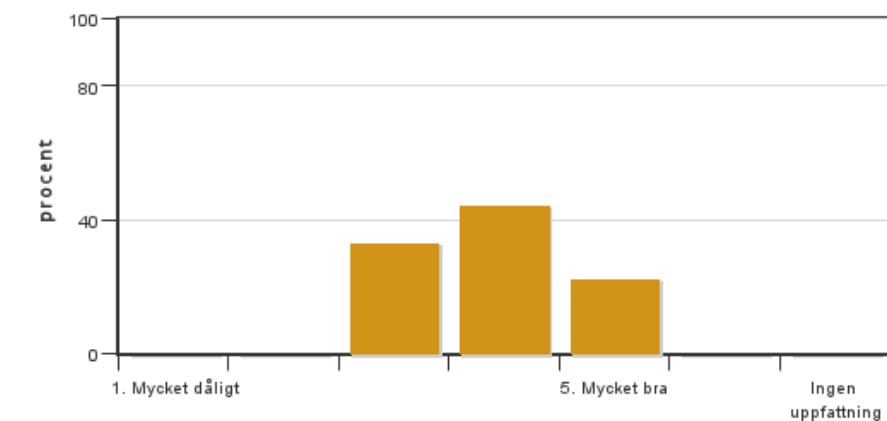
Värderingsresultat

Värderingsperiod: 2026-03-16 - 2026-04-06

Antal svar 9
Studentantal 17
Svarsfrekvens 52 %

Obligatoriska standardfrågor

1. Mitt helhetsintryck av kursen är:

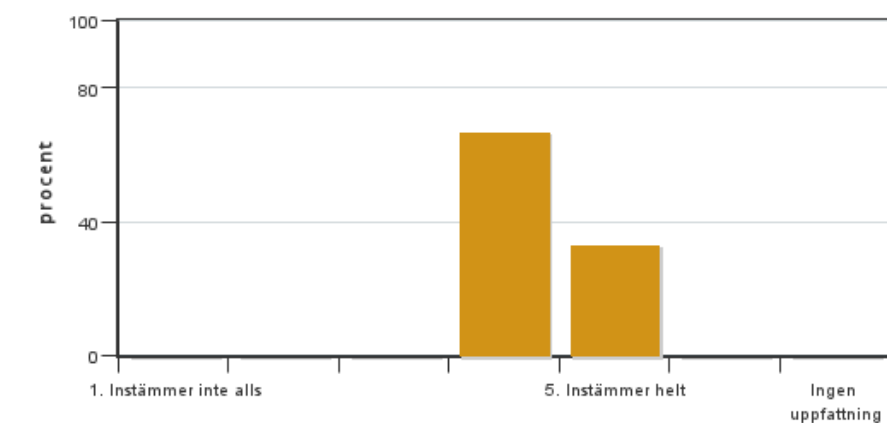


Antal svar: 9
Medel: 3,9
Median: 4

1: 0
2: 0
3: 3
4: 4
5: 2

Har ingen uppfattning: 0

2. Jag anser att kursens innehåll hade en tydlig koppling till kursens lärandemål.

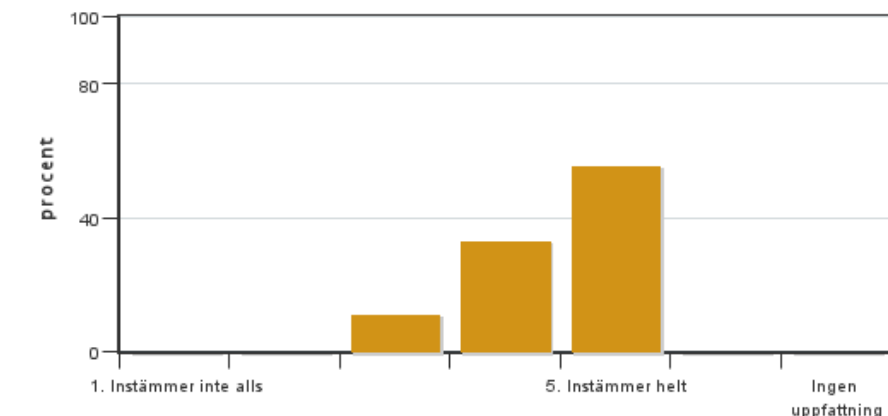


Antal svar: 9
Medel: 4,3
Median: 4

1: 0
2: 0
3: 0
4: 6
5: 3

Har ingen uppfattning: 0

3. Mina förkunskaper var tillräckliga för att tillgodogöra mig kursen.

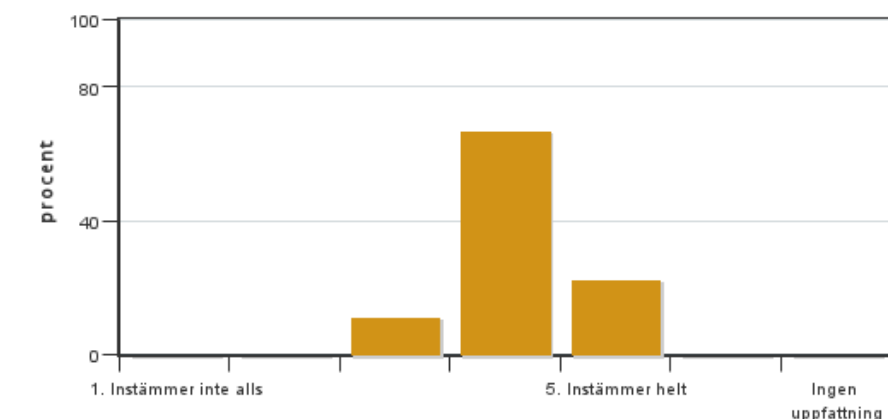


Antal svar: 9
Medel: 4,4
Median: 5

1: 0
2: 0
3: 1
4: 3
5: 5

Har ingen uppfattning: 0

4. Jag anser att kursinformationen var lättillgänglig.

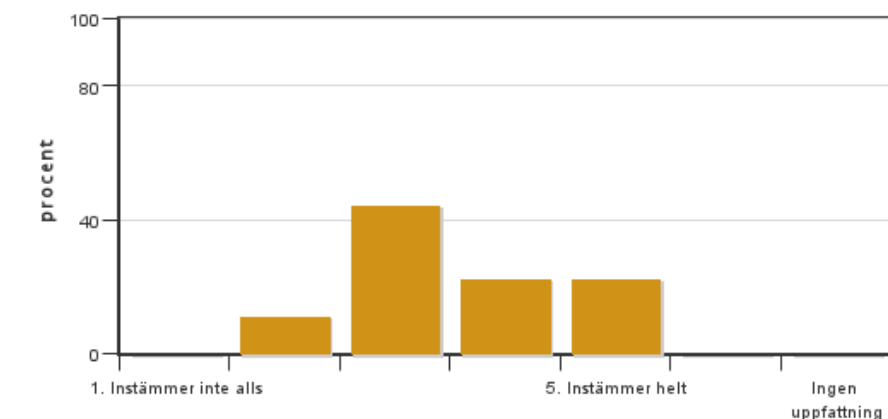


Antal svar: 9
Medel: 4,1
Median: 4

1: 0
2: 0
3: 1
4: 6
5: 2

Har ingen uppfattning: 0

5. Kursens lärandemoment (föreläsningar, litteratur, övningar med mera) har stöttat mitt lärande.

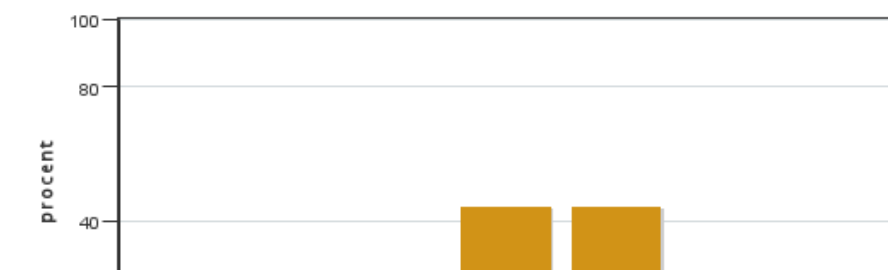


Antal svar: 9
Medel: 3,6
Median: 3

1: 0
2: 1
3: 4
4: 2
5: 2

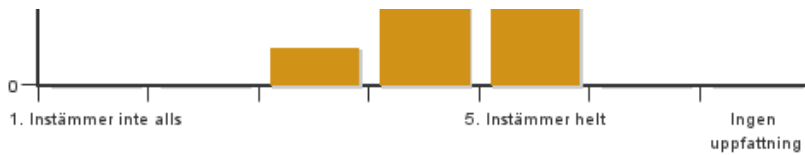
Har ingen uppfattning: 0

6. Jag anser att den sociala lärmiljön har varit inkluderande där olika tankar respekterades.



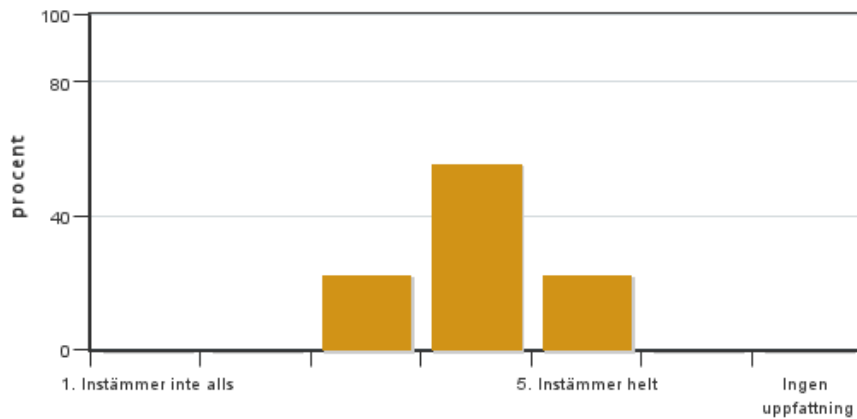
Antal svar: 9
Medel: 4,3
Median: 4

1: 0
2: 0
3: 1
4: 4
5: 4



Har ingen uppfattning: 0

7. Jag anser att den fysiska lärmiljön (exempelvis lokaler och utrustning) var tillfredställande.

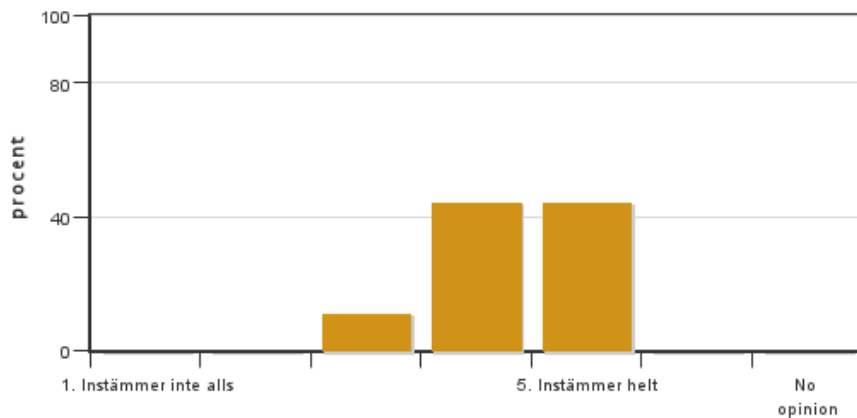


Antal svar: 9
Medel: 4,0
Median: 4

1: 0
2: 0
3: 2
4: 5
5: 2

Har ingen uppfattning: 0

8. Examinationen/-erna gav mig möjlighet att visa vad jag lärt mig under kursen, se lärandemål.

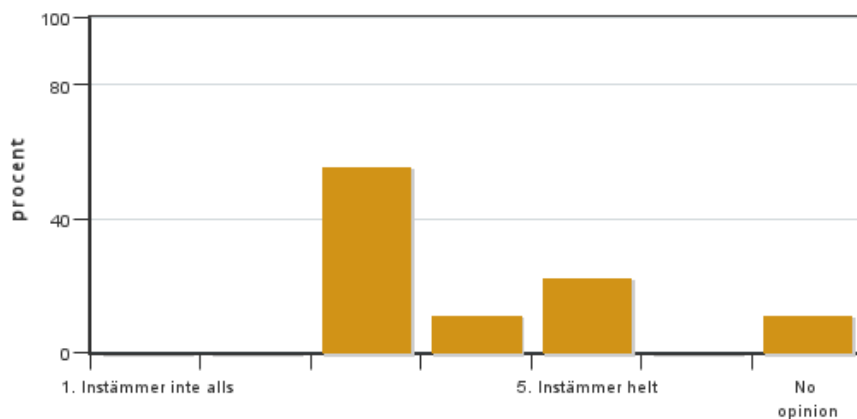


Antal svar: 9
Medel: 4,3
Median: 4

1: 0
2: 0
3: 1
4: 4
5: 4

No opinion: 0

9. Jag anser att kursen har berört hållbar utveckling (miljömässig, social och/eller ekonomisk hållbarhet).

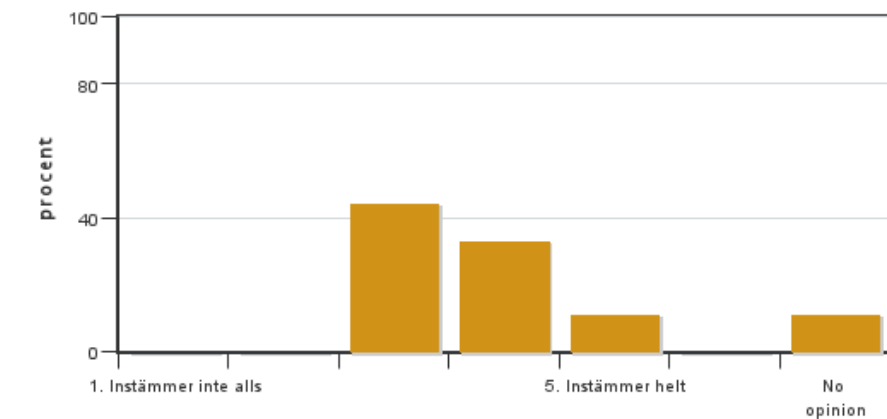


Antal svar: 9
Medel: 3,6
Median: 3

1: 0
2: 0
3: 5
4: 1
5: 2

No opinion: 1

10. Jag anser att kursen har berört ett genus- och jämställdhetsperspektiv i innehåll och praktik (t. ex. perspektiv på ämnet, kurslitteratur, fördelning av taltid och förekomst av härskartekniker).

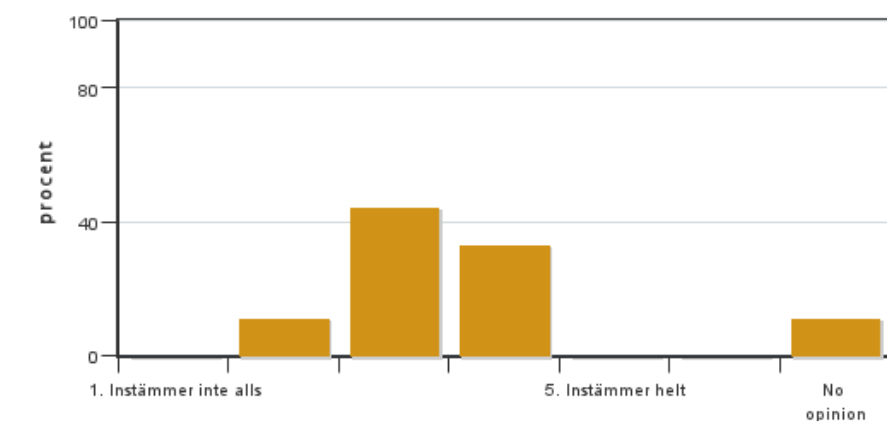


Antal svar: 9
 Medel: 3,6
 Median: 3

1: 0
 2: 0
 3: 4
 4: 3
 5: 1

No opinion: 1

11. Jag anser att kursen har berört internationella perspektiv.

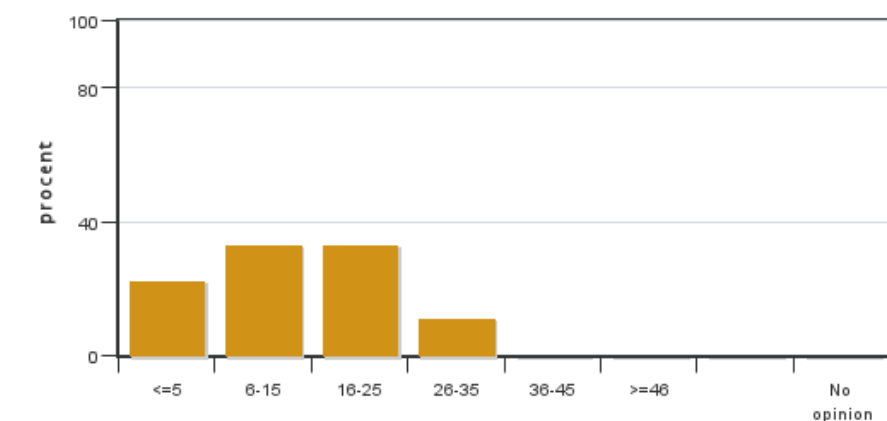


Antal svar: 9
 Medel: 3,3
 Median: 3

1: 0
 2: 1
 3: 4
 4: 3
 5: 0

No opinion: 1

12. Jag har i genomsnitt lagt ... timmar per vecka på kursen (inklusive schemalagd tid).



Antal svar: 9
 Medel: 13,9
 Median: 6-15

≤5: 2
 6-15: 3
 16-25: 3
 26-35: 1
 36-45: 0
 ≥46: 0

No opinion: 0

Kursledarens kommentarer

Kommentar till de olika momenten i kursen:

Ledarskap: Studenterna har genomfört aspirantveckor i sitt eget stall där de leder varandra och har deltagit på samtliga HAV-pass under en vecka. I år blev planeringen inte optimal för alla studenter då aspirantveckan hamnade där studenten har två skolhästar, vilket vi tar med oss till nästa år. Vi har fått bra förslag från studenterna på den muntliga kursvärderingen hur upplägget skulle kunna förändras till nästa år, till exempel att lägga mer fokus på att skugga stallchefen.

Lärrollen: Föreläsningarna fördjupar innehållet i kurslitteraturen och tanken är att det ska vara ett forum för att ta del av kunskap och diskussioner som inte går att tillgodogöra sig enbart genom läsning. Modulen rymmer ett brett urval av föreläsningar; allt från lärroll, Com-B modellen, hästunderstödda insatser och idrottspsykologi - vilket kan

uppfattas som något spretigt.

Undervisningsmetodik: Fungerat mycket väl. Studenterna har undervisat gymnasiet åk 1 på praktisk u-met och varandra på teoretisk u-met. Vi har fått bra förslag på hur upplägget för auskultationsuppgiften skulle kunna ändras till nästa år, till exempel att diskutera erfarenheterna på ett seminarium.

Barn och ungdom: I modulen introduceras studenterna till kvalitativ metod. Det vill vi behålla eftersom det förbereder och motiverar studenterna till samhällsvetenskapligt metodperspektiv i det Självständiga arbetet i åk3. Till nästa år kan uppgiften komma att justeras något, i samspel med de övriga momenten i kursen.

Projektledning: Kort modul med ett bra genomförande där studenterna visat på stor delaktighet och förbereds väl till projektarbetet i VFU kursen.

Inför nästa kursomgång kommer antalet examinationer och obligatoriska moment att ses över, vilket innebär att vissa uppgifter och moment kan komma att få en något förändrad utformning.

Lärlarlaget är nöjda med studenternas engagemang och utveckling i kursen!

Studentrepresentantens kommentarer

Grupparbetet i ledarskaps-modulen var mycket bra och givande, man fick med sig många olika perspektiv från olika ledare när vi redovisade för varandra. Grupparbetet hade också en väldigt bra koppling till den självständiga inlämningsuppgiften "mitt eget ledarskap". Gällande aspirant-genomförandet så önskar vi att det hade innefattat en tydligare koppling till ledarskap, genom att man kanske hade kunnat skugga stallchefen någon gång innan man själv tar sig an rollen, för att få en lite stadigare grund att stå på inom själva ledarskapet.

I modulen Lärande och lärarrollen så önskar vi att det funnits tydligare kopplingar mellan föreläsningar och inlämningsuppgiften. Vi tyckte däremot att litteraturen var mycket bra, tydlig och lättillgänglig i den här modulen, vilket underlättade i uppgiften.

Till UMET-modulen var vi väldigt positiva generellt sett och tycker att det mesta har varit otroligt givande och lärorikt. Dock upplevde vi att det blev lite mastigt med auskultationerna av utbildade ridlärare, eftersom det krävdes en hel del tid, energi och planering för att få ihop dessa 10 auskultationer. Vi har som förslag att kanske genomföra något färre auskultationer, men att sedan ha något seminarium/muntlig diskussion kring dessa och på så sätt få med sig fler synvinklar, erfarenheter och reflektioner kring undervisningen. Några har också framfört att de önskar en jämnare och mer genomtänkt fördelning av ämne/målgrupp till de praktiska UMET-lektionerna, såväl övning som examination.

Vi tycker att syftet med intervju-uppgiften var bra, men att man kanske hade kunnat omformera uppgiften något. Vi hade som förslag att varje student genomför intervjuer med fler än en ridlärare/tränare (kanske 2-3), för att få fler perspektiv och kunna jämföra dessa vid en muntlig diskussion/seminarium i helklass, för att i sin tur kunna ha en kortare, mindre utförlig inlämning. Eftersom vi har så många andra inlämningar i alla kurser, så hade det varit väldigt bra med lite variation i strukturen och att i vissa uppgifter, som i denna där vi anser att det lämpar sig, ha mer muntligt upplägg.

Projektledningen upplevde vi var ett mycket bra, givande och kreativt inslag i det annars ganska fyrkantiga upplägget. Genomförandet av både själva grupparbetet kring projektet, samt redovisningen i helklass i slutet av kursen, var väldigt lärorikt och intressant. Det har fungerat väldigt bra med samarbetet mellan FEK och PDL-kurserna och uppgiften har känts relevant kopplat till båda kurserna.