



Djuromvårdnad inom djurens hälso- och sjukvård 1 DO0138, 30075.2526

15 Hp
Studietakt = 65%
Nivå och djup = Grund
Kursledare = dodos1-dss@slu.se, Sara Oltegen

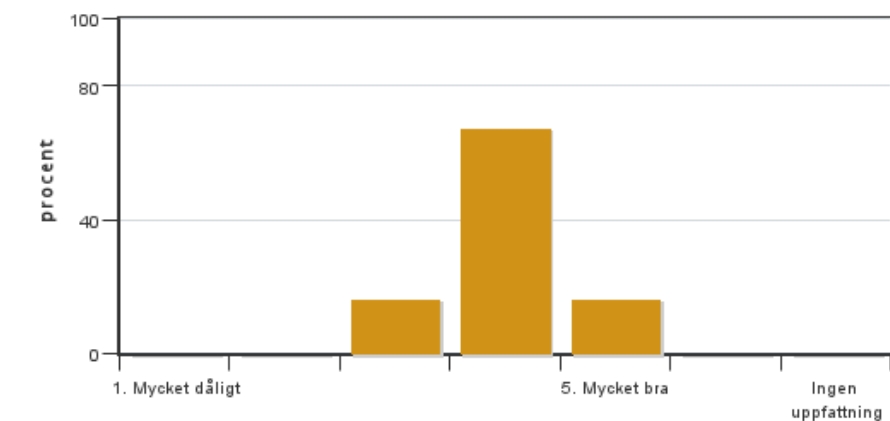
Värderingsresultat

Värderingsperiod: 2026-05-31 - 2026-06-14

Antal svar 49
Studentantal 98
Svarsfrekvens 50 %

Obligatoriska standardfrågor

1. Mitt helhetsintryck av kursen är:

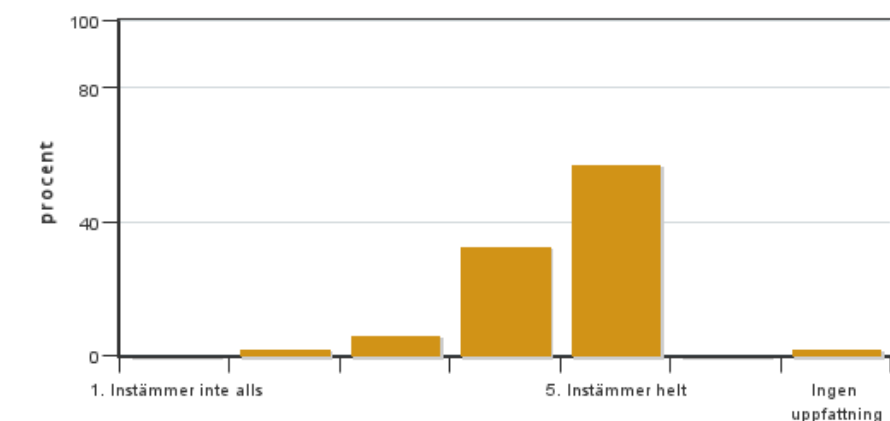


Antal svar: 49
Medel: 4,0
Median: 4

1: 0
2: 0
3: 8
4: 33
5: 8

Har ingen uppfattning: 0

2. Jag anser att kursens innehåll hade en tydlig koppling till kursens lärandemål.

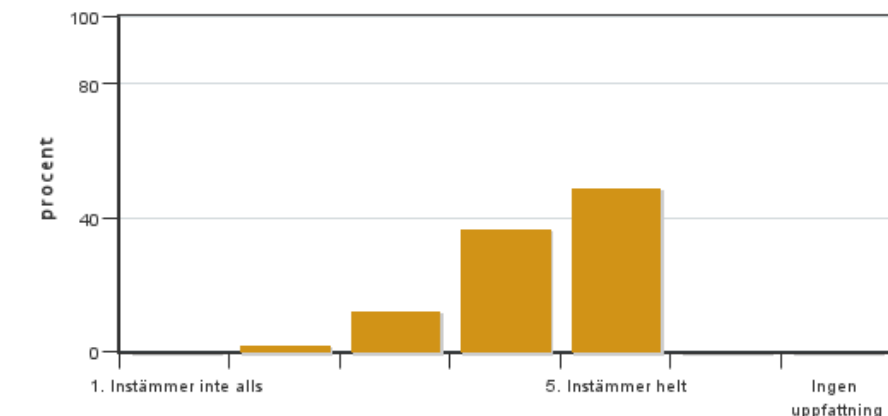


Antal svar: 49
Medel: 4,5
Median: 5

1: 0
2: 1
3: 3
4: 16
5: 28

Har ingen uppfattning: 1

3. Mina förkunskaper var tillräckliga för att tillgodogöra mig kursen.

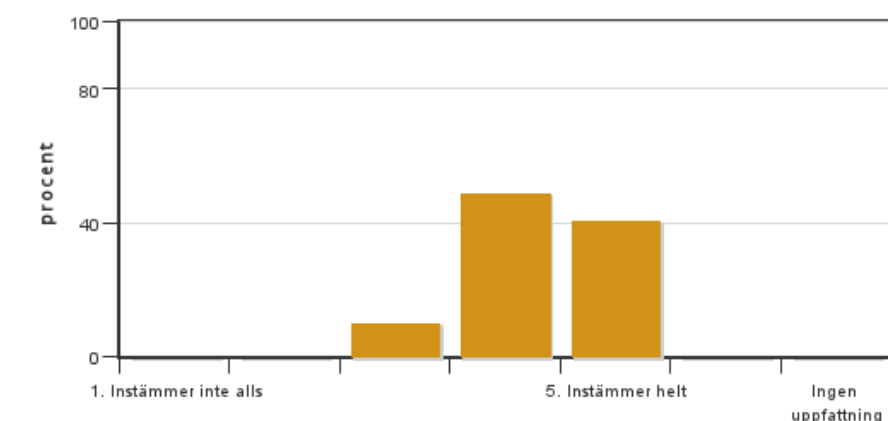


Antal svar: 49
Medel: 4,3
Median: 4

1: 0
2: 1
3: 6
4: 18
5: 24

Har ingen uppfattning: 0

4. Jag anser att kursinformationen var lättillgänglig.

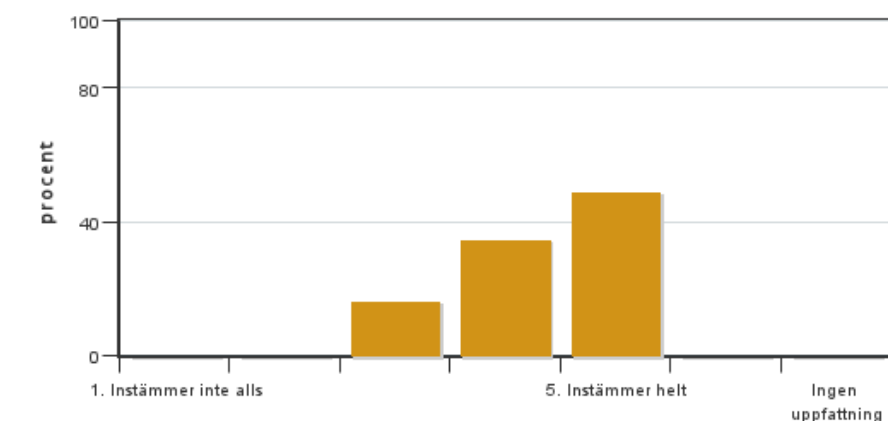


Antal svar: 49
Medel: 4,3
Median: 4

1: 0
2: 0
3: 5
4: 24
5: 20

Har ingen uppfattning: 0

5. Kursens lärandemoment (föreläsningar, litteratur, övningar med mera) har stöttat mitt lärande.



Antal svar: 49
Medel: 4,3
Median: 4

1: 0
2: 0
3: 8
4: 17
5: 24

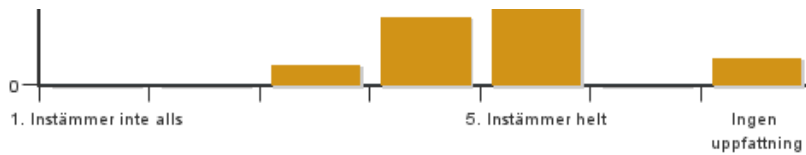
Har ingen uppfattning: 0

6. Jag anser att den sociala lärmiljön har varit inkluderande där olika tankar respekterades.



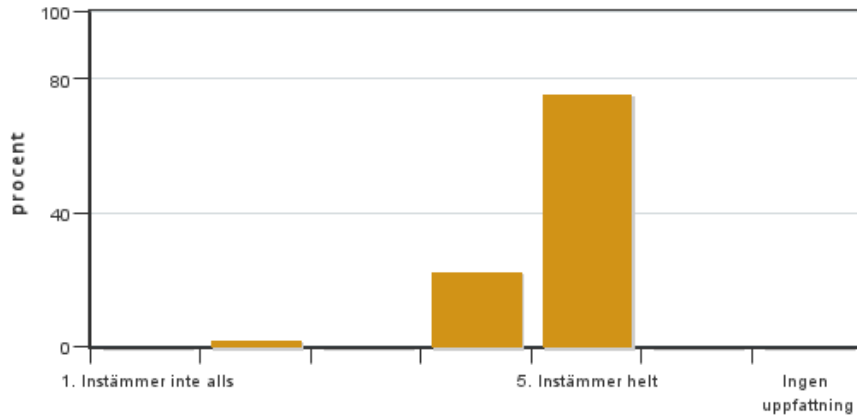
Antal svar: 49
Medel: 4,6
Median: 5

1: 0
2: 0
3: 3
4: 10
5: 32



Har ingen uppfattning: 4

7. Jag anser att den fysiska lärmiljön (exempelvis lokaler och utrustning) var tillfredställande.

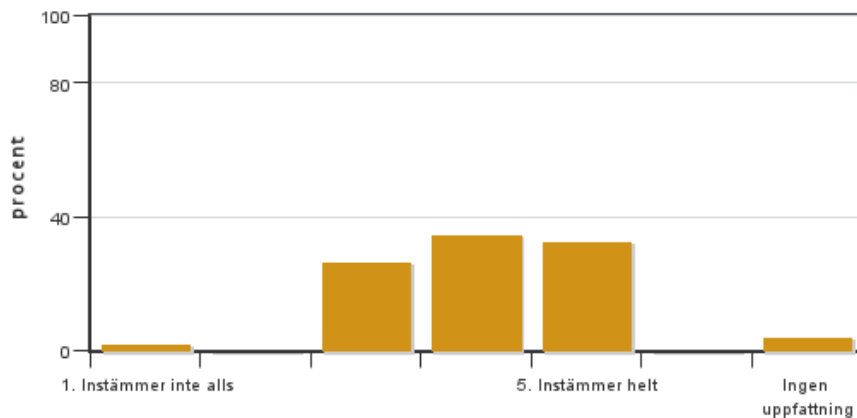


Antal svar: 49
Medel: 4,7
Median: 5

1: 0
2: 1
3: 0
4: 11
5: 37

Har ingen uppfattning: 0

8. Examinationen/-erna gav mig möjlighet att visa vad jag lärt mig under kursen, se lärandemål.

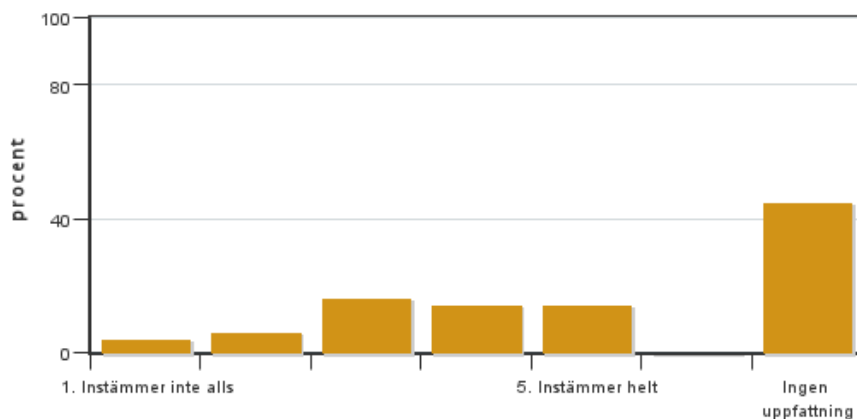


Antal svar: 49
Medel: 4,0
Median: 4

1: 1
2: 0
3: 13
4: 17
5: 16

Har ingen uppfattning: 2

9. Jag anser att kursen har berört hållbar utveckling (miljömässig, social och/eller ekonomisk hållbarhet).

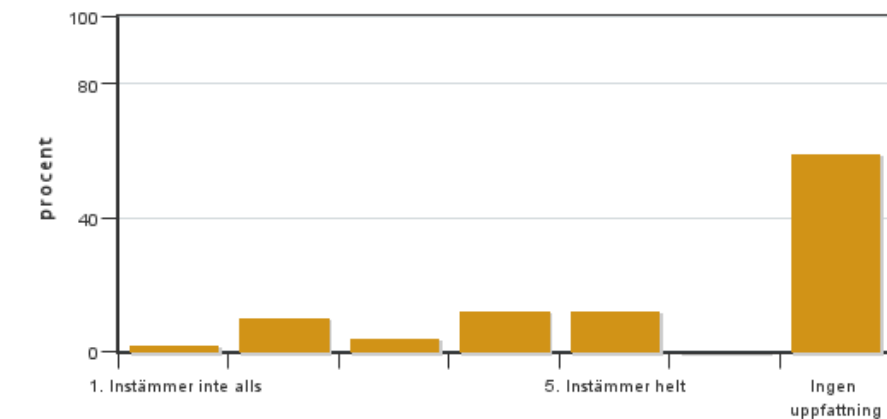


Antal svar: 49
Medel: 3,5
Median: 4

1: 2
2: 3
3: 8
4: 7
5: 7

Har ingen uppfattning: 22

10. Jag anser att kursen har berört ett genus- och jämställdhetsperspektiv i innehåll och praktik (t. ex. perspektiv på ämnet, kurslitteratur, fördelning av taltid och förekomst av härskartekniker).

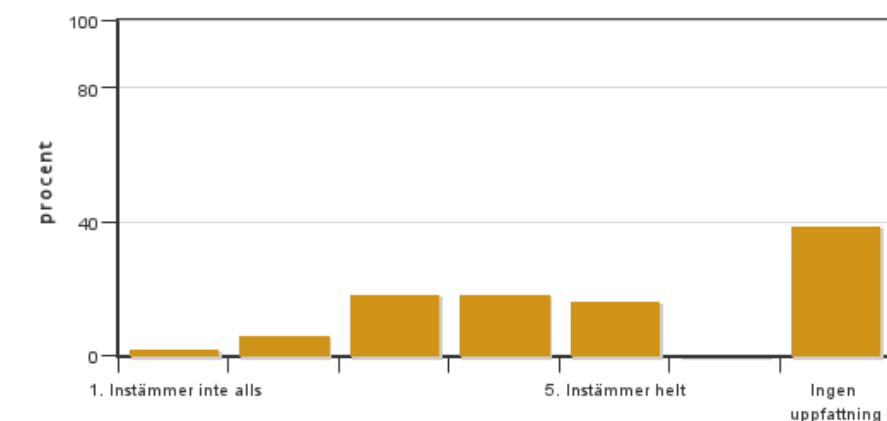


Antal svar: 49
 Medel: 3,6
 Median: 4

1: 1
 2: 5
 3: 2
 4: 6
 5: 6

Har ingen uppfattning: 29

11. Jag anser att kursen har berört internationella perspektiv.

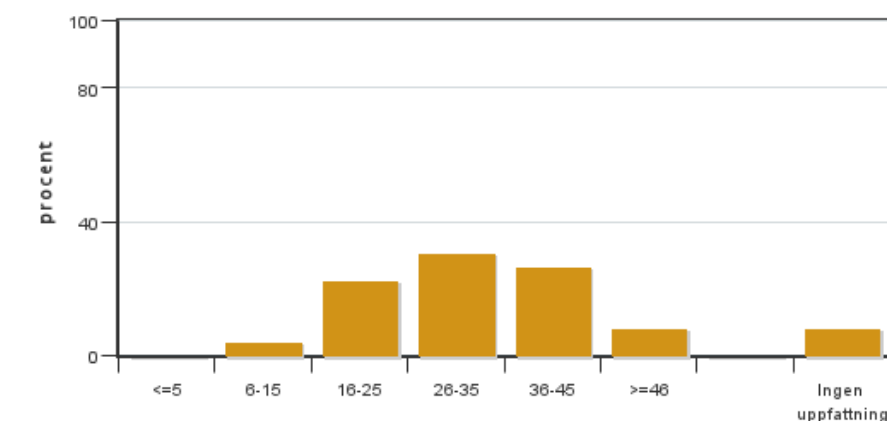


Antal svar: 49
 Medel: 3,7
 Median: 4

1: 1
 2: 3
 3: 9
 4: 9
 5: 8

Har ingen uppfattning: 19

12. Jag har i genomsnitt lagt ... timmar per vecka på kursen (inklusive schemalagd tid).



Antal svar: 49
 Medel: 31,0
 Median: 26-35

≤5: 0
 6-15: 2
 16-25: 11
 26-35: 15
 36-45: 13
 ≥46: 4

Har ingen uppfattning: 4

Kursledarens kommentarer

Kursvärderingen besvarades av 50 % (49 av 98) av studenterna som deltog i kursen. Kursen fick ett gott helhetsbetyg med medianvärde 4 och ett medelbetyg på 4,0 av 5. Studenterna uppgav att kursens innehåll hade en tydlig koppling till lärandemålen (medel 4,5 av 5) och att deras förkunskaper i stor utsträckning var tillräckliga för att tillgodogöra sig kursen (medel 4,3 av 5). Studenterna uppgav att de i genomsnitt lagt 31 timmar per vecka på kursen.

Kursinformationen upplevdes överlag som lättillgänglig (medel 4,3 av 5). Flera studenter uppskattade kursens struktur på Canvas, medan några upplevde att det ibland var svårt att hitta viss information eller att materialet kunde uppfattas som omfattande och utspritt. Vissa studenter efterfrågade även tydligare information kring obligatoriska moment och vad som förväntades inför dessa. Informationen ska ses över till nästkommande år.

De flesta studenter uppgav att kursens lärandemoment stöttade deras lärande väl (medel 4,3 av 5). Föreläsningarna

beskrevs överlag som intressanta och relevanta för det framtida yrket, och flera studenter lyfte särskilt fram engagerade och kunniga föreläsare. Samtidigt upplevdes vissa delar av kursen som mycket omfattande, framför allt med avseende på detaljnivån i vissa föreläsningar. Flera studenter efterfrågade också tydligare vägledning kring vilka delar av innehållet som var mest centrala inför examinationerna. Vilka delar som examineras på den skriftliga tentamen framgår av betygskriterierna men försök att förtydliga detta ytterligare ska göras till kommande år. Den sociala lärmiljön bedömdes som mycket god (medel 4,6 av 5). Många studenter beskrev kursledning och lärare som engagerade, tillgängliga och stöttande. Fritextsvaren visar att studenterna uppskattade det positiva klimatet i kursen och att de kände sig väl omhändertagna under kursens gång. Den fysiska lärmiljön fick också ett mycket högt betyg (medel 4,7 av 5).

De obligatoriska seminarierna upplevdes överlag som lärorika och gav möjlighet att diskutera och fördjupa kursinnehållet tillsammans med kurskamrater (medel 4,0 av 5). Många studenter uppskattade att vissa kursmoment examinerades genom seminarier istället för enbart genom skriftlig tentamen. Samtidigt upplevde flera att seminarierna låg tätt under kursens senare del, vilket gjorde det svårt att balansera seminarieförberedelser med tentaplugg. När seminarierna schemaläggs under kursens gång påverkas i hög grad av tillgång till lokaler, personal samt av kurser som studenterna läser parallellt vilket ibland gör att det schemaläggningen inte blir helt optimal även om en jämn spridning under kursen alltid eftersträvas.

Undervisningen i farmakologi och läkemedelsräkning fick ett något lägre betyg än kursen som helhet (medel 3,7 av 5). Studenterna uppskattade särskilt övningsuppgifter, quiz på Canvas, workshopen och möjligheten att träna läkemedelsberäkning. Samtidigt upplevdes flera föreläsningar som otydliga eller alltför omfattande, och många efterfrågade en tydligare struktur samt fler praktiska genomgångar av beräkningsexempel. Examinationen i farmakologi och läkemedelsräkning fick däremot ett mycket gott betyg (medel 4,5 av 5), där studenterna särskilt uppskattade att de olika delarna examinerades separat.

Den skriftliga tentamen i kursen upplevdes överlag ge studenterna möjlighet att visa sina kunskaper (medel 4,1 av 5). Flera studenter ansåg att tentamen överensstämde väl med kursens innehåll, men många beskrev samtidigt sluttentamen som mycket omfattande.

De frivilliga lärandemomenten uppskattades mycket av studenterna. Särskilt den frivilliga fallövningen i cirkulation och statustagning fick mycket höga omdömen (medel 4,8 av 5). Studenterna beskrev övningen som både lärorik, engagerande och yrkesrelevant, och flera uttryckte önskemål om fler liknande moment. Även den frivilliga pluggstugan inför tentamen uppskattades av de studenter som deltog (medel 4,4 av 5), då den gav ökad förståelse för tentans upplägg och möjlighet att diskutera frågor tillsammans med lärare och kurskamrater.

I fritextsvaren framkommer att det som uppskattades mest med kursen var dess tydliga koppling till det framtida yrket som djursjukskötare. Studenterna lyfte särskilt fram seminarierna, fallövningarna och möjligheten att arbeta med verklighetsnära kliniska fall. Engagerade lärare, intressanta föreläsningar och en god blandning av moment framhölls också som stora styrkor. Sammantaget uppfattades kursen som mycket relevant, lärorik och utvecklande, även om flera studenter önskade en jämnare arbetsbelastning och tydligare avgränsning av kursinnehållet inför examinationerna.

Studentrepresentantens kommentarer

Studentrepresentanten har inte lämnat några kommentarer