



Genetik och Avel BI1413, 40090.2526

7.5 Hp
Studietakt = 100%
Nivå och djup = Grund
Kursledare = Susanne Eriksson

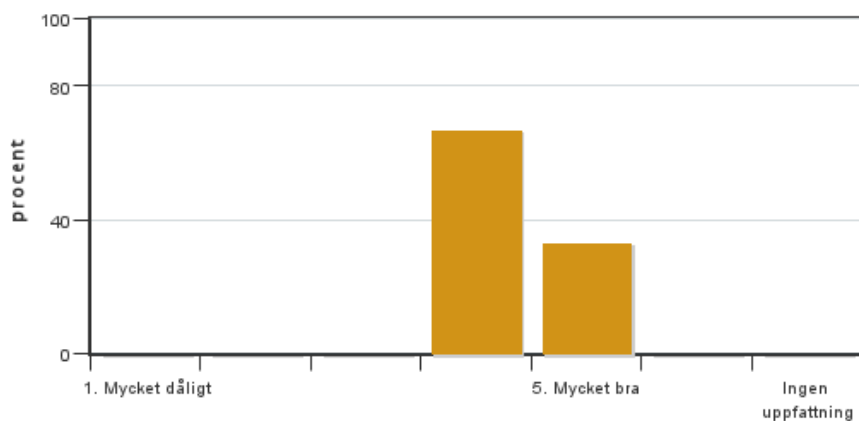
Värderingsresultat

Värderingsperiod: 2026-04-26 - 2026-05-17

Antal svar 15
Studentantal 26
Svarsfrekvens 57 %

Obligatoriska standardfrågor

1. Mitt helhetsintryck av kursen är:

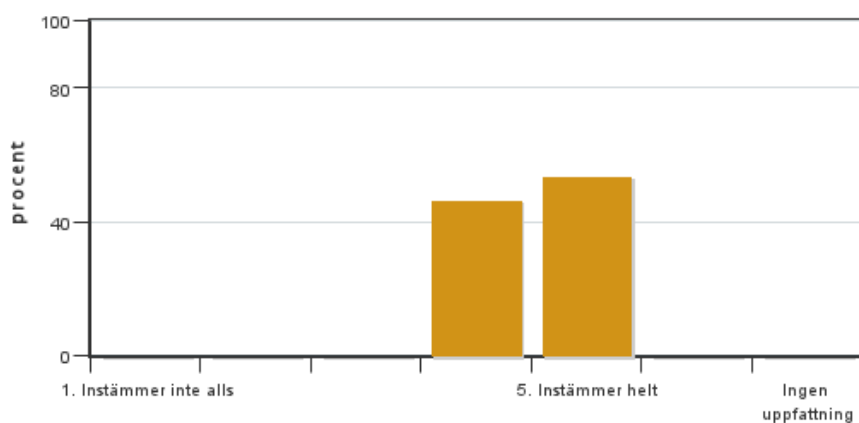


Antal svar: 15
Medel: 4,3
Median: 4

1: 0
2: 0
3: 0
4: 10
5: 5

Har ingen uppfattning: 0

2. Jag anser att kursens innehåll hade en tydlig koppling till kursens lärandemål.

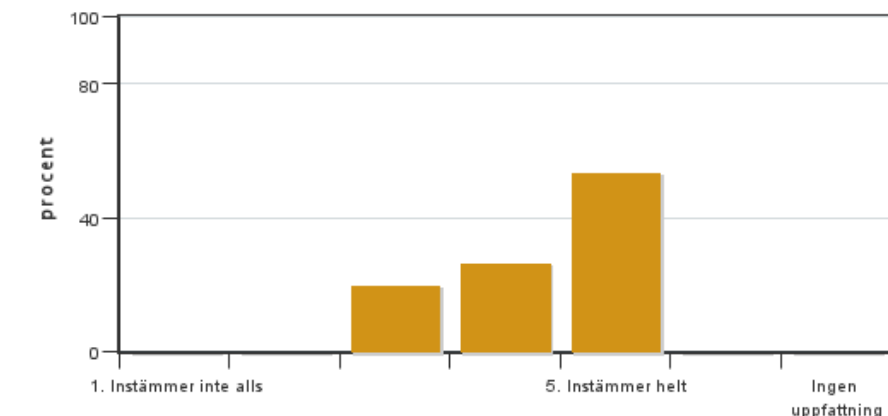


Antal svar: 15
Medel: 4,5
Median: 5

1: 0
2: 0
3: 0
4: 7
5: 8

Har ingen uppfattning: 0

3. Mina förkunskaper var tillräckliga för att tillgodogöra mig kursen.

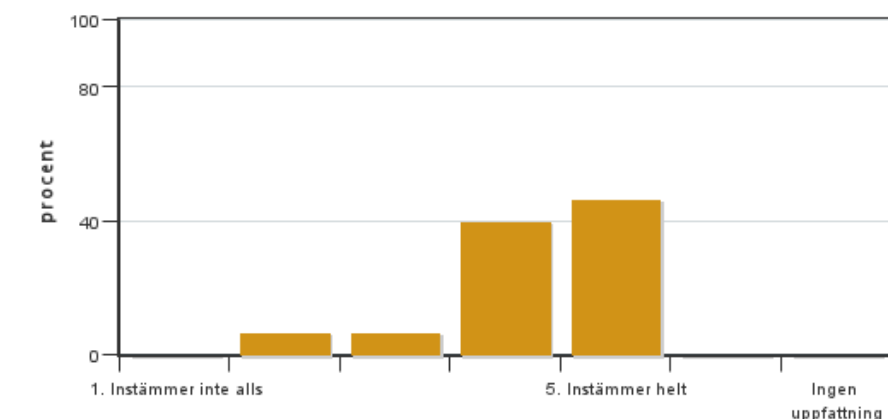


Antal svar: 15
Medel: 4,3
Median: 5

1: 0
2: 0
3: 3
4: 4
5: 8

Har ingen uppfattning: 0

4. Jag anser att kursinformationen var lättillgänglig.

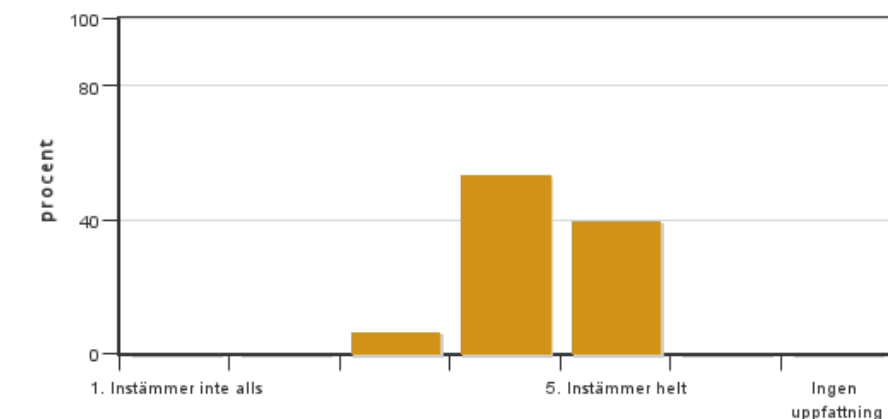


Antal svar: 15
Medel: 4,3
Median: 4

1: 0
2: 1
3: 1
4: 6
5: 7

Har ingen uppfattning: 0

5. Kursens lärandemoment (föreläsningar, litteratur, övningar med mera) har stöttat mitt lärande.

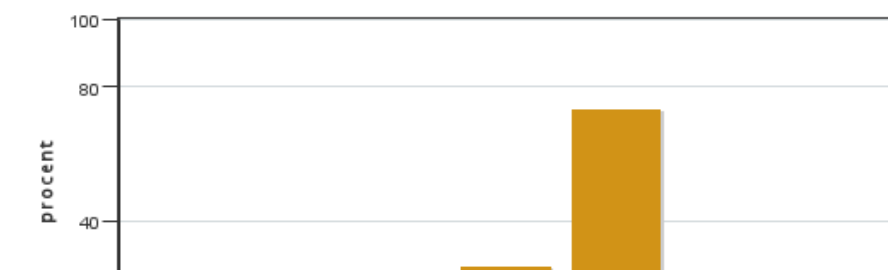


Antal svar: 15
Medel: 4,3
Median: 4

1: 0
2: 0
3: 1
4: 8
5: 6

Har ingen uppfattning: 0

6. Jag anser att den sociala lärmiljön har varit inkluderande där olika tankar respekterades.



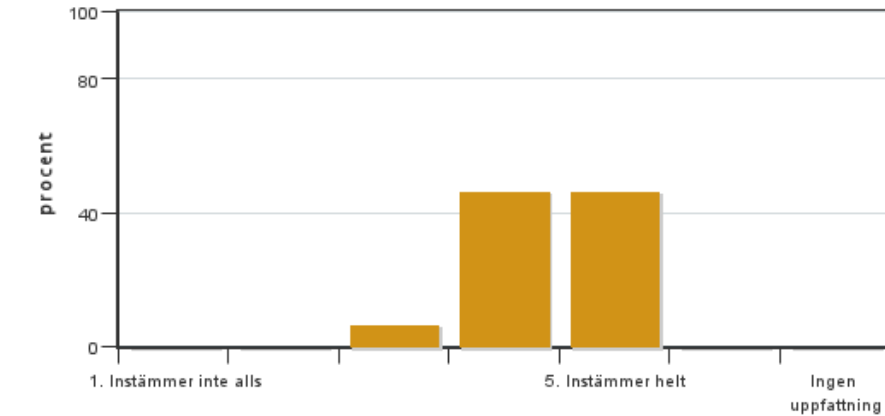
Antal svar: 15
Medel: 4,7
Median: 5

1: 0
2: 0
3: 0
4: 4
5: 11



Har ingen uppfattning: 0

7. Jag anser att den fysiska lärmiljön (exempelvis lokaler och utrustning) var tillfredställande.

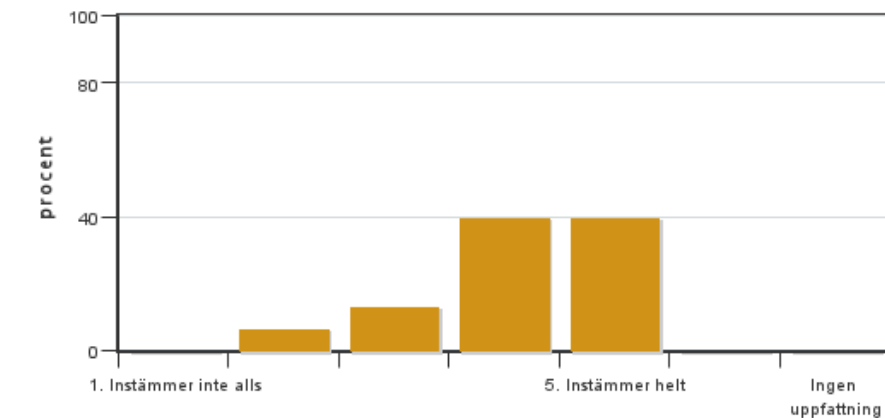


Antal svar: 15
Medel: 4,4
Median: 4

1: 0
2: 0
3: 1
4: 7
5: 7

Har ingen uppfattning: 0

8. Examinationen/-erna gav mig möjlighet att visa vad jag lärt mig under kursen, se lärandemål.

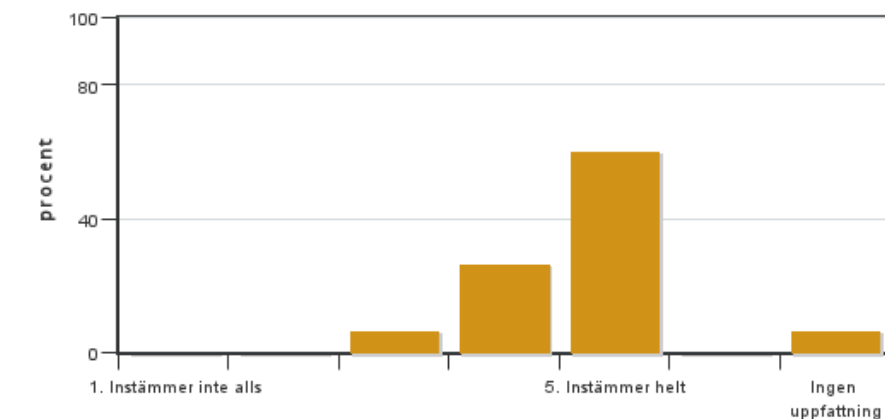


Antal svar: 15
Medel: 4,1
Median: 4

1: 0
2: 1
3: 2
4: 6
5: 6

Har ingen uppfattning: 0

9. Jag anser att kursen har berört hållbar utveckling (miljömässig, social och/eller ekonomisk hållbarhet).

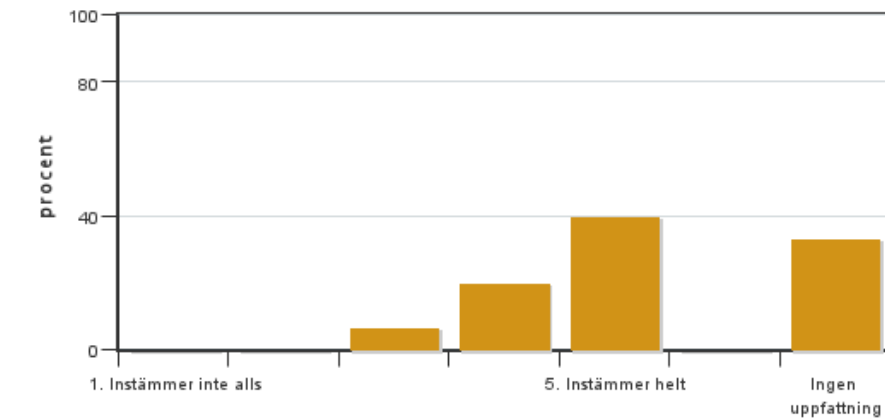


Antal svar: 15
Medel: 4,6
Median: 5

1: 0
2: 0
3: 1
4: 4
5: 9

Har ingen uppfattning: 1

10. Jag anser att kursen har berört ett genus- och jämställdhetsperspektiv i innehåll och praktik (t. ex. perspektiv på ämnet, kurslitteratur, fördelning av taltid och förekomst av härskartekniker).

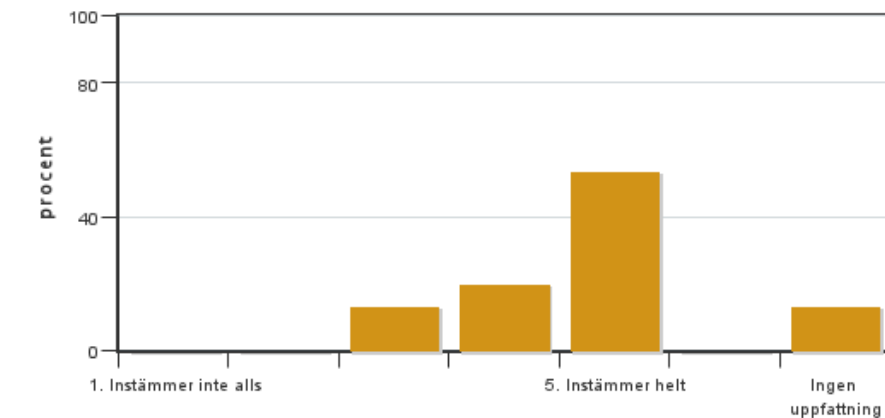


Antal svar: 15
 Medel: 4,5
 Median: 5

1: 0
 2: 0
 3: 1
 4: 3
 5: 6

Har ingen uppfattning: 5

11. Jag anser att kursen har berört internationella perspektiv.

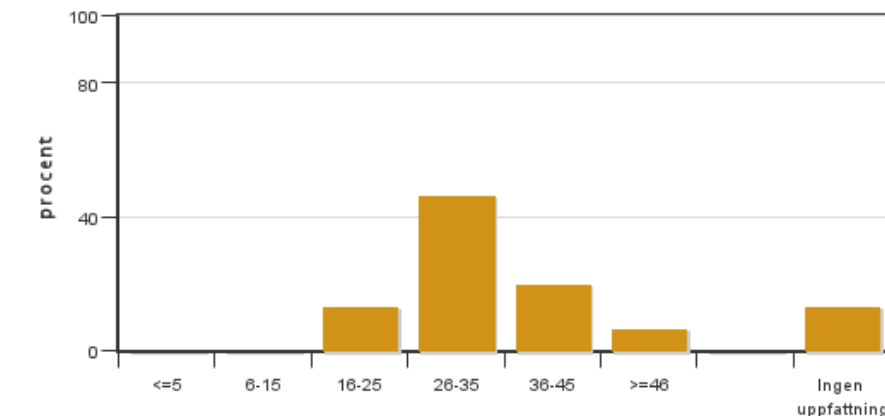


Antal svar: 15
 Medel: 4,5
 Median: 5

1: 0
 2: 0
 3: 2
 4: 3
 5: 8

Har ingen uppfattning: 2

12. Jag har i genomsnitt lagt ... timmar per vecka på kursen (inklusive schemalagd tid).



Antal svar: 15
 Medel: 32,0
 Median: 26-35

≤5: 0
 6-15: 0
 16-25: 2
 26-35: 7
 36-45: 3
 ≥46: 1

Har ingen uppfattning: 2

Kursledarens kommentarer

I år var det 26 studenter på kursen BI1413 Genetik och avel, varav 15 svarade på kursutvärderingen. Kursledaren var ny för kursen, och byggde vidare på tidigare kursledares upplägg och material eftersom detta uppskattades av förra årets studenter. De studenter som svarade var i stort nöjda med kursen (medel 4.3, median 4).

Några förbättringsområden lyftes dock fram. Till nästa år skulle kursen vinna på att minska och strukturera upp mängden information på Canvas något. Vissa moment önskades tidigare i kursen. Tidsfördelningen mellan olika föreläsningar behöver också ses över. Även en del övningar behöver mer tid (eller kortas ned) och detsamma gäller tenta 2.

Studenterna önskade mer jämn fördelning mellan tenta 1 och tenta 2. Tentorna kommer ses över till nästa år, men eventuellt med andra förändringar än att enbart jämna ut nivån mellan de två tentorna. Oavsett förändring så

behöver informationen bli tydlig tidigt i kursen, vilket kommer underlättas av att kursledaren då inte ger kursen för första gången. Även om flera studenter kommenterade att den andra tentan var för svår så klarade sig samtliga 25 som skrev den, och nära 90 % fick ett överbetyg (4 eller 5). Det tyder på att den begränsade tiden snarare än svårighetsgraden kan ha bidragit till upplevd stress.

På de icke-obligatoriska föreläsningarna var det ofta ungefär 60 - 70 % av studenterna som deltog. De flesta studenterna lade mindre än 40 timmar per vecka (median 26 - 35), medan enstaka studenter lade mer tid på kursen. Kursen är endast 7,5 hp och ligger i en period med flera helgdagar vilket påverkar hur schemalaggningen kan göras. Önskemål om ytterligare lediga dagar kan därför vara svåra att tillgodose.

Studentrepresentantens kommentarer

15 av 26 personer svarade på kursutvärderingen, vilket motsvarar en svarsfrekvens på 57 %. Även om svarsfrekvensen är något låg bedöms svaren ändå ge en relativt god representation av studenternas åsikter om kursen.

Kursen har upplevts som rolig och lärorik med intressanta föreläsningar. Kursens helhetsintryck fick 4,3 vilket är mycket bra. Kursledaren har fått väldigt positiv beröm och studenterna upplever att de fått större förståelse för avel och genetik genom kursen. Det uppskattades att examinationen var uppdelad på två tentamenstillfällen. I snitt har studenterna lagt 32 timmar i veckan på kursen, vilket har gett utrymme för egna studier.

Alla som svarade på kursutvärderingen har upplevt att deras förkunskaper var tillräckliga, samt att innehållet i kursen hade en tydlig koppling till lärandemålen.

Det var mycket information som gavs ut under kursen, de flesta upplever det som att kursinformationen var lättillgänglig. Vissa tycker dock att uppdelningen mellan information till tenta 1 och 2 borde vara tydligare, ett förslag hade varit att dela upp informationen i tydligare block till nästa gång kursen hålls.

Föreläsningarna i kursen har uppskattats, med bra föreläsare och relevant information. Några som svarade på kursutvärderingen uppfattade en del av föreläsningarna som något röriga och hade önskat en tydligare struktur, samt att vissa av föreläsningarna var tunga faktamässigt, medan man hade önskat att vissa föreläsningar hade haft längre föreläsningstid.

De vetenskapliga artiklar som fanns tillgängliga har stöttat lärandet, även läroboken, några studenter uppgav dock att de inte använt denna så mycket under kursen.

De flesta upplevde att de fått möjligheten att visa vad de lärt sig under examinationstillfällena, med ett medelvärde på 4,1 i kursutvärderingen. Det uppskattades att kursen var uppdelad med 2 tentor. Räknefrågorna på både tenta 1 och tenta 2 uppskattades. Tenta 1 upplevdes av många som något för enkel, medan tenta 2 upplevdes som mer utmanande. Studenterna hade önskat en något jämnare nivå mellan tentorna. Tenta 2 hade breda frågor vilket uppskattades, men det upplevdes som mycket text i frågorna vilket skapade förvirring kring vad som efterfrågades i några av frågorna. Tentan upplevdes som något för stor, vilket gjorde att vissa studenter inte hann att läsa igenom sina svar innan inlämning, därför hade längre tentamenstid, alternativt kortare tenta, varit uppskattat.

Gruppdiskussionerna som hölls under kursen var uppskattade, de flesta upplevde det som givande att göra uppgifterna tillsammans med andra för att jämföra sina idéer med varandra innan svarsalternativ publicerades. Några studenter hade önskat lite lägre schemalagd tid på detta momentet.

Kursen har haft en tydlig koppling till hållbar utveckling, det lyftes fram i kursutvärderingen att studenterna har fått en god förståelse kring hur avel påverkar detta ämnet, där flera perspektiv har lyfts fram under kursen. De upplevdes som intressant att förstå att husdjursavel kan hjälpa till att uppnå hållbarhetsmål.

Det studenterna upplevde som bäst med kursen:

- Bra kursledare med stort engagemang för eleverna och ämnet.
- Intressanta föreläsningar med lärorik och rolig information, som väckte intresse för ämnet. Många olika delar av aveln togs upp vilket var positivt.
- Gruppdiskussionerna som var lärorika och bra övning inför tentorna. Det var även positivt att gamla tentor publicerades för att underlätta studier inför tentorna.
- Det var positivt att kursen examination, var uppdelad i 2 tentor.
- Bra att variansanalys inte examinerades på tentan.

Det som kan förbättras:

- Jämnare balans mellan tentorna, eftersom tenta 1 upplevdes som väldigt enkel, medan tenta 2 var mastigare med mycket text, vilket kan kortas ner en aning för att undvika förvirring kring vad som efterfrågades.
- Vissa av föreläsningarna hade man önskat skulle få mera schemalagd tid. Exempelvis bioinformatiks tillämpningen. Det fanns även önskemål om att övningen med Linda Keeling skulle vara tidigare under kursen

eftersom den nu var nära inpå tentan vilket gjorde att många studenter valde att studera på egen hand istället för att närvara vid övningen.

- Diskussion övningarna som hölls med annan klass upplevdes som lite svåra, då klasserna hade olika förkunskaper vilket gjorde att alla studenter inte kunde bidra till diskussionen.
- Man hade önskat en sammanfattande genomgång innan tentorna, då vissa upplevde det lite ostrukturerat vad som skulle komma på de olika tentorna (detta förklarades dock på föreläsningarna, men kan behöva framgå tydligare på canvas för de som inte kunnat närvara på föreläsningarna).
- Man hade önskat flera räkneövningar/genomgång av räkneövningarna under föreläsningarna. Någon efterfrågade också att matematiks föreläsningarna skulle examineras med ett prov, eftersom det inte blev en tydlig kunskapskontroll på detta moment.

Kontakta support: support@slu.se - 018-67 6600