



Studio 2 - Staden och boplatzen LK0301, 40034.2526

15 Hp
Studietakt = 100%
Nivå och djup = Grund
Kursledare = Christopher Klich

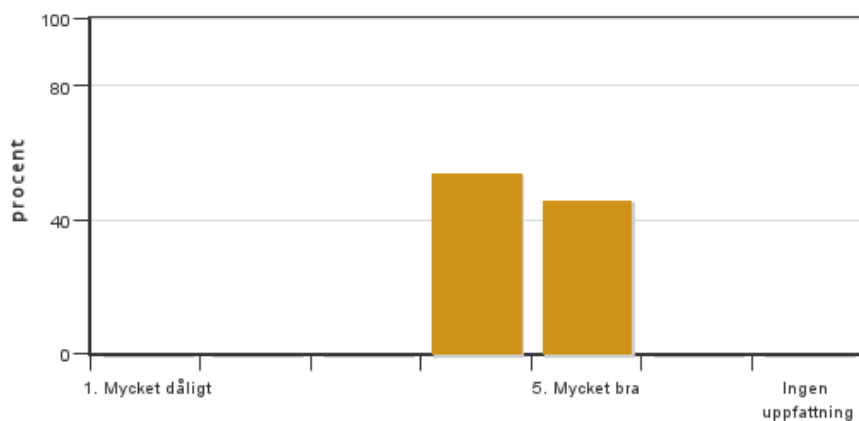
Värderingsresultat

Värderingsperiod: 2026-05-31 - 2026-06-21

Antal svar 39
Studentantal 55
Svarsfrekvens 70 %

Obligatoriska standardfrågor

1. Mitt helhetsintryck av kursen är:

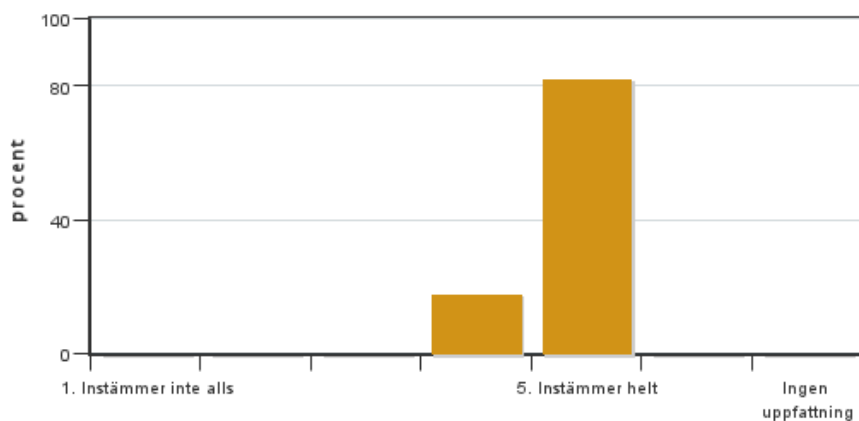


Antal svar: 39
Medel: 4,5
Median: 4

1: 0
2: 0
3: 0
4: 21
5: 18

Har ingen uppfattning: 0

2. Jag anser att kursens innehåll hade en tydlig koppling till kursens lärandemål.

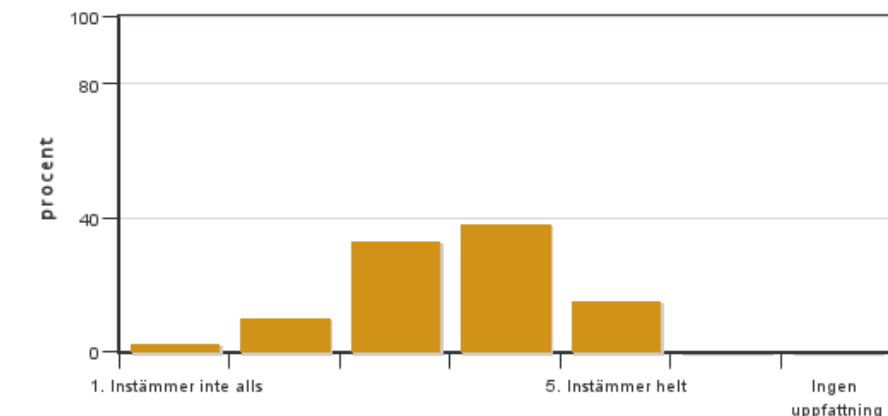


Antal svar: 39
Medel: 4,8
Median: 5

1: 0
2: 0
3: 0
4: 7
5: 32

Har ingen uppfattning: 0

3. Mina förkunskaper var tillräckliga för att tillgodogöra mig kursen.

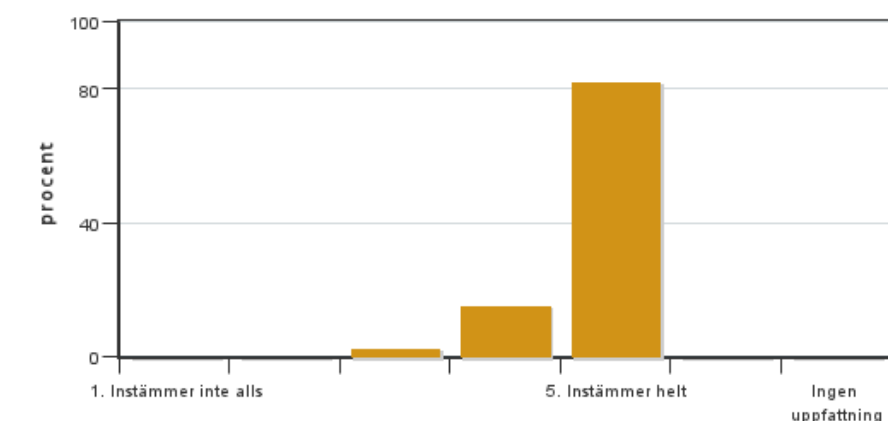


Antal svar: 39
Medel: 3,5
Median: 4

1: 1
2: 4
3: 13
4: 15
5: 6

Har ingen uppfattning: 0

4. Jag anser att kursinformationen var lättillgänglig.

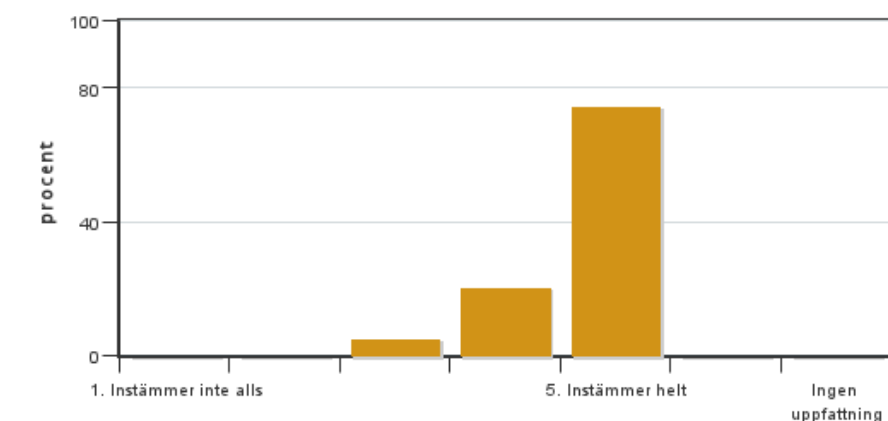


Antal svar: 39
Medel: 4,8
Median: 5

1: 0
2: 0
3: 1
4: 6
5: 32

Har ingen uppfattning: 0

5. Kursens lärandemoment (föreläsningar, litteratur, övningar med mera) har stöttat mitt lärande.

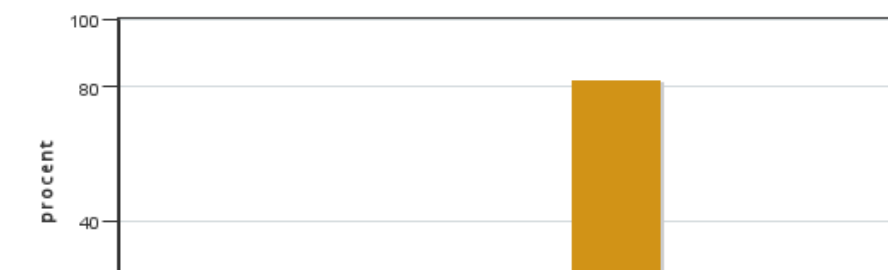


Antal svar: 39
Medel: 4,7
Median: 5

1: 0
2: 0
3: 2
4: 8
5: 29

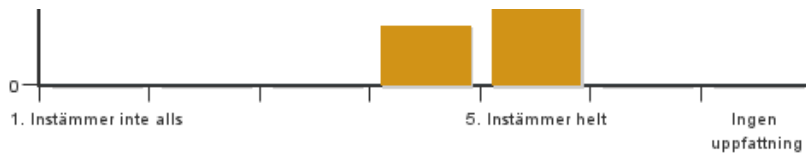
Har ingen uppfattning: 0

6. Jag anser att den sociala lärmiljön har varit inkluderande där olika tankar respekterades.



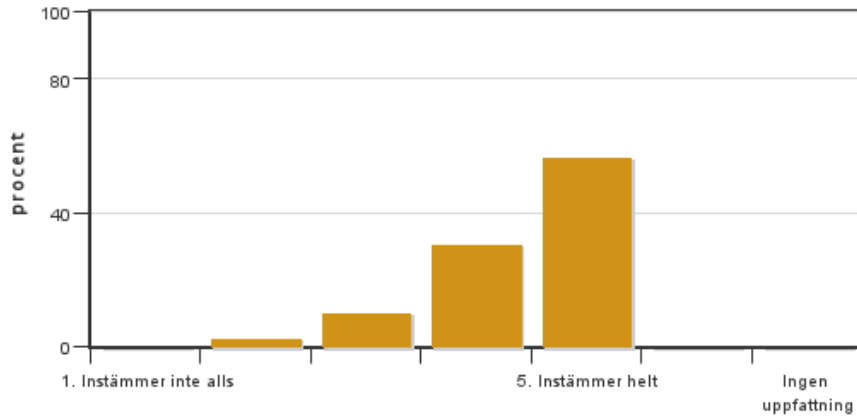
Antal svar: 39
Medel: 4,8
Median: 5

1: 0
2: 0
3: 0
4: 7
5: 32



Har ingen uppfattning: 0

7. Jag anser att den fysiska lärmiljön (exempelvis lokaler och utrustning) var tillfredställande.

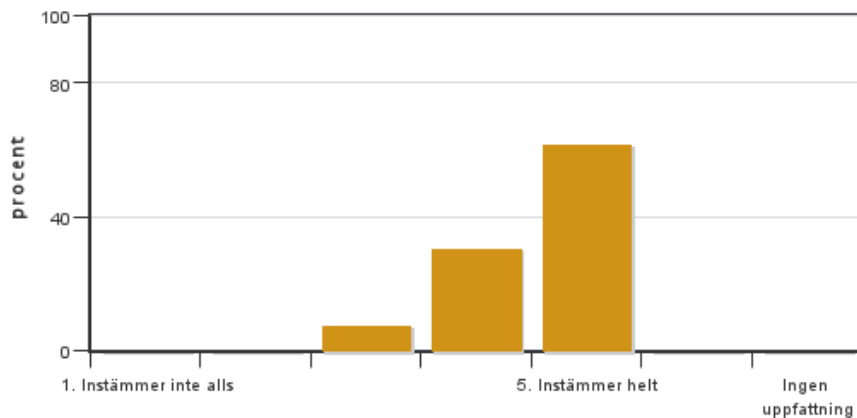


Antal svar: 39
Medel: 4,4
Median: 5

1: 0
2: 1
3: 4
4: 12
5: 22

Har ingen uppfattning: 0

8. Examinationen/-erna gav mig möjlighet att visa vad jag lärt mig under kursen, se lärandemål.

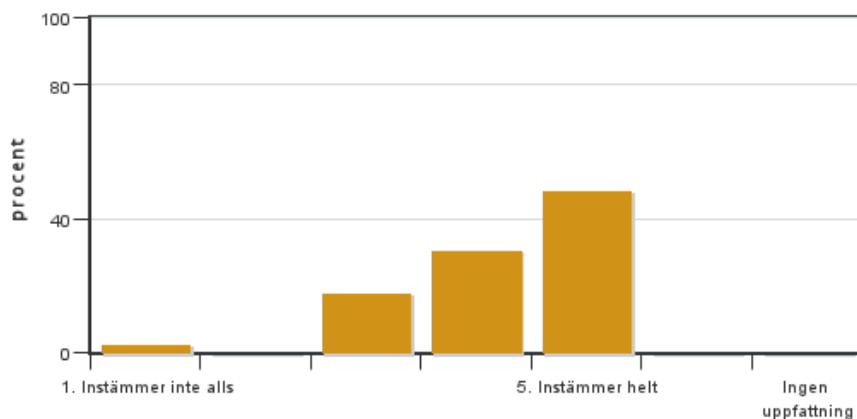


Antal svar: 39
Medel: 4,5
Median: 5

1: 0
2: 0
3: 3
4: 12
5: 24

Har ingen uppfattning: 0

9. Jag anser att kursen har berört hållbar utveckling (miljömässig, social och/eller ekonomisk hållbarhet).

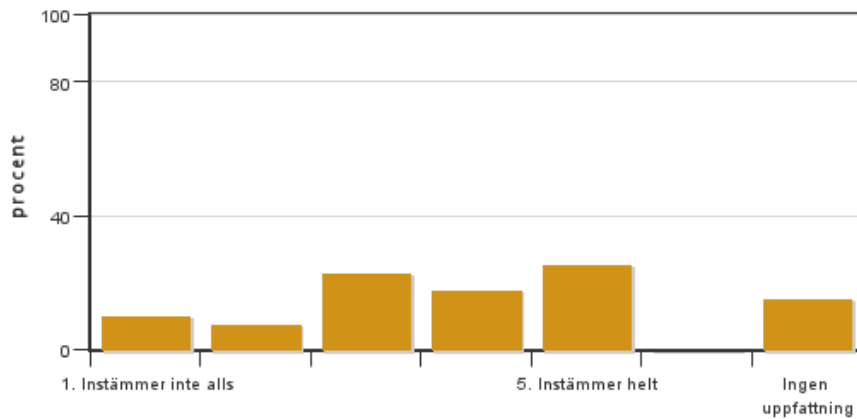


Antal svar: 39
Medel: 4,2
Median: 4

1: 1
2: 0
3: 7
4: 12
5: 19

Har ingen uppfattning: 0

10. Jag anser att kursen har berört ett genus- och jämställdhetsperspektiv i innehåll och praktik (t. ex. perspektiv på ämnet, kurslitteratur, fördelning av taltid och förekomst av härskartekniker).

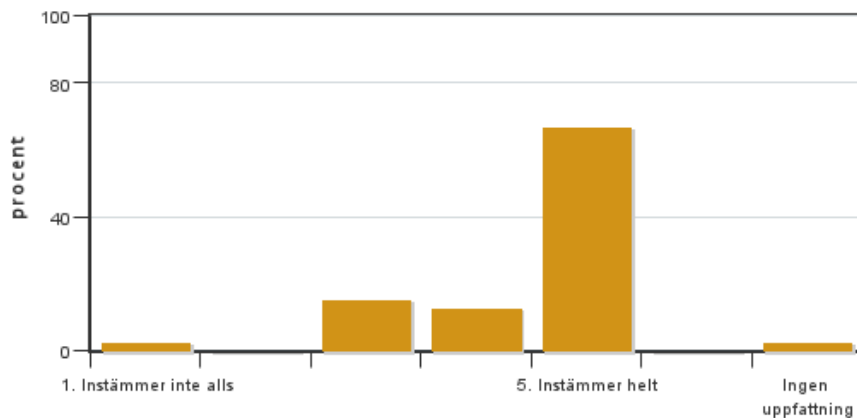


Antal svar: 39
 Medel: 3,5
 Median: 4

1: 4
 2: 3
 3: 9
 4: 7
 5: 10

Har ingen uppfattning: 6

11. Jag anser att kursen har berört internationella perspektiv.

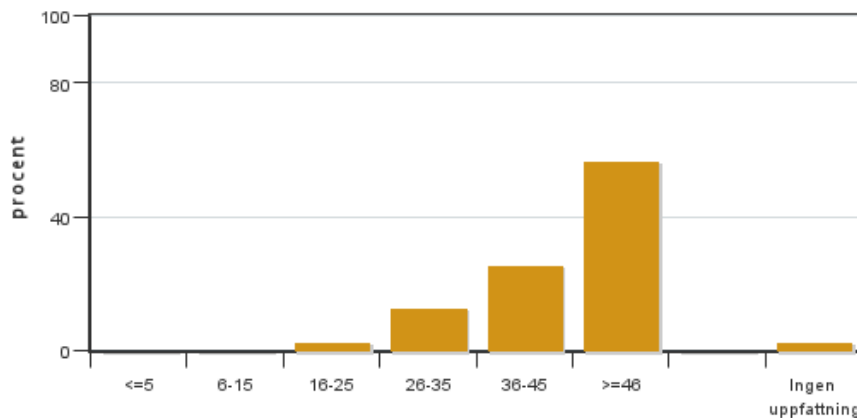


Antal svar: 39
 Medel: 4,4
 Median: 5

1: 1
 2: 0
 3: 6
 4: 5
 5: 26

Har ingen uppfattning: 1

12. Jag har i genomsnitt lagt ... timmar per vecka på kursen (inklusive schemalagd tid).



Antal svar: 39
 Medel: 41,6
 Median: ≥46

≤5: 0
 6-15: 0
 16-25: 1
 26-35: 5
 36-45: 10
 ≥46: 22

Har ingen uppfattning: 1

Egna frågor

13. Upplever du att något saknas eller borde tas bort från kurslitteraturen?

13. Hur har handledningen på sal fungerat?

13. Kritik och redovisningar är viktiga lärandemoment. Hur har dessa moment fungerat i kursen?

13. Under kursen har vi varit på flera exkursioner och utflykter till bl.a. Trelleborg, Köpenhamn, Hamburg, Malmö, samt Sydvästs och Swecos kontor. Hur har dessa exkursioner/utflykter fungerat? Bör något ändras eller utvecklas?

13. Om du fick plocka bort något från kursens innehåll, vad hade det då varit?

13. Om du fick lägga till något till kursens innehåll, vad hade det då varit?

13. Vilka råd hade du gett de studenter som skall läsa kursen nästa år?

13. Övriga kommentarer?

Kursledarens kommentarer

Kursvärderingen visar att **kursen även detta år har upplevts som mycket lärorik och givande**. Det finns en tydlig koppling till lärandemålen, samt att kursinformationen fungerar väl och den sociala lärmiljön håller högt i tak. Samtidigt framkommer återigen att **arbetsbelastningen upplevts som mycket hög**, särskilt mot kursens slut. Detta har medfört stress hos många studenter.

I år testade vi att införa mer grupparbete i kursuppgiftens tidiga skede. Detta var ett förslag från fjolårets kursutvärdering och tanken var att fler personer som kan framställa material skulle minska arbetsbördan för kursuppgiftens tidiga delmoment. Effekten blev dock tvådelad, där vissa hjälptes medan andra stjälpptes. Vi kommer därför att undersöka ett annat tillvägagångssätt inför nästa kursomgång. Bland annat ser vi över möjligheten att examinera vissa delar av kursuppgiften i ett tidigare skede. På så sätt skulle dessa delar inte längre behöva ingå som krav i slutinlämningen.

Det framkommer att många studenter har också upplevt bristande förkunskaper i CAD, Photoshop och andra program som en betydande stressfaktor och att det tagit fokus från kursuppgiften. CAD är en del av kursplanen och kan därför inte tas bort helt, men inför nästa kursomgång finns dock redan idéer om att anpassa undervisningen så att samtliga studenter får gå igenom en tutorial från underlag till färdig illustrationsplan. Vad gäller övriga program kommer kursteamet att undersöka om även andra kurser i programmet kan ta sin del av den digitala undervisningen. Ansvaret skulle då inte vila enbart på en enskild kurs.

En ambition som vi har i kursen är att upprätthålla en så god social lärandemiljö som möjligt. Det är glädjande att både handlednings- och redovisningsmomenten uppskattas mycket. Samtidigt framkommer det i kommentarerna om situationer där kritiken under redovisningsmomenten stundtals haft fel fokus eller varit för hård. Detta i relation till var i den kreativa processen studenterna har befunnit sig. Kursledningen ser allvarigt på detta då samtliga inbjudna kritiker och handledare har fått tydlig information om var studenterna befinner sig i sina projekt och vad kritiken ska fokusera på. Inför nästa kurstillfälle kommer vi därför att se över både handlednings- och redovisningsupplägget i sin helhet. Målet är att alla studenter ska få en mer konsekvent handledningskvalitet och en kritik som i högre grad fokuserar på rätt aspekter.

När det gäller önskemålet om att säkerställa tillräcklig handledning under kursens sista veckor är det värt att notera att det redan är dessa veckor som har flest handledningstillfällen. Daglig handledning erbjuds redan idag. Vi ska dock se över möjligheten att tillsätta ytterligare en person som kan förstärka dessa tillfällen. Med hänsyn till kursbudgeten skulle detta sannolikt innebära färre handledningstillfällen under kursuppgiftens tidigare skeden.

Vad gäller datorutrustning och den fysiska lärandemiljön är detta en utmaning som finns i samtliga kurser som är i behov av datorsalar. Frågan ligger här på en högre instans än kursnivå. Kursledningen kommer dock att fortsätta lyfta detta uppåt till rätt instans.

Slutligen är det oerhört kul att höra att **exkursionerna och studieresan till Hamburg varit mycket uppskattade**. De beskrivs som inspirerande, lärorika och viktiga, både för kursuppgiften och för sammanhållningen i studentgruppen. Dessa moment kommer att bevaras och vidareutvecklas inför kommande år.

Christopher Klich
Kursledare
2026-06-30

Studentrepresentantens kommentarer

Övergripande

Totalt antal svar: 39 (70 % svarsfrekvens)

Genomsnittliga betyg per fråga:

1: 4,5; 2: 4,8; 3: 3,5; 4: 4,8; 5: 4,7; 6: 4,8; 7: 4,4; 8: 4,5; 9: 4,2; 10: 3,5; 11: 4,4.

Veckoarbetstid: 41,6 timmar i genomsnitt, median ≥ 46 timmar.

Högst betyg: Fråga 2, 4 och 6 (koppling till lärandemål, kursinformation samt social lärmiljö).

Lägst betyg: Fråga 3 och 10 (förkunskaper samt genus- och jämställdhetsperspektiv).

Följande sammanställning baseras på studenternas svar i kursvärderingen för LK0301. Jag har försökt att på ett så objektivt sätt lyfta fram återkommande synpunkter och erfarenheter från studenterna.

Huvudsakliga styrkor

Kursen upplevdes av majoriteten som mycket lärorik, utvecklande och relevant för utbildningen. Flera elever beskrev den som den mest givande kursen hittills och tryckte på hur motiverande och behjälplig kursteamet har varit.

Kursens struktur fick generellt goda omdömen och både exkursionerna, den välorganiserade Canvas-sidan och handledningstillfällena fick stor uppskattning. Handledningen framhölls särskilt som en av kursens största styrkor, många upplevde handledarnas tillgänglighet, breda kompetens och förmåga att skapa ett öppet och stöttande klimat. Även den sociala lärmiljön beskrevs som inkluderande, inspirerande och präglad av god sammanhållning. Exkursionerna och studieresan till Hamburg var inspirerande, lärorika och viktiga för projektarbetet i stort.

Huvudsakliga förbättringsområden

Den mest återkommande synpunkten rörde arbetsbelastningen. Även om många uppskattade kursens ambitionsnivå upplevdes de sista veckorna som mycket intensiva, med långa arbetsdagar och hög stress. Flera studenter efterfrågade en jämnare arbetsfördelning över kursens gång och ansåg att grupparbetet i kursens inledning tog för stor plats och kunde förkortas.

Ett annat återkommande tema var behovet av bättre förkunskaper och stöd i digitala verktyg, särskilt CAD, Photoshop och andra program som används i kursen. För flera studenter blev inlärnigen av nya program en betydande stressfaktor som tog fokus från kursens huvudsakliga lärandemål.

Gällande kritik- och redovisningsmomenten uppskattades möjligheten till diskussion och återkoppling. Däremot upplevde somliga att kritiken ibland hade fel fokus eller var för hård i relation till var man befann sig i den kreativa processen. En tydlighet vad som förväntas av både eleverna och handledarna vid dessa redovisningstillfällen är av vikt inför nästa år.

Den fysiska lärmiljön fick överlag goda omdömen, men återkommande synpunkter gällde långsamma datorer, instabil internetuppkoppling, problem med utskriftsutrustning samt bristande luftkvalitet i vissa redovisningslokaler.

Konkreta rekommendationer som framkommit från studenterna

- Se över tidsfördelningen mellan grupparbete och individuellt arbete, med målet att skapa mer tid för den individuella projektdelen.
- Undersök möjligheter att stärka undervisningen i digitala verktyg, antingen tidigare i programmet eller genom fler stödinsatser under kursens gång.
- Fördela arbetsbelastningen jämnare över kursen för att minska stressen under slutskedet.
- Säkerställ tillräcklig handledning även under kursens sista veckor och överväg alternativa sätt för pålitlig handledning över tid.

- Utveckla kritik- och redovisningsmomenten så att återkopplingen i större utsträckning anpassas till projektens utvecklingsfas och innehåller både konstruktiv kritik och tydliga styrkor.
- Se över datorutrustning, internetuppkoppling och utskriftsmöjligheter i studiomiljön.

Sammanfattningsvis

Kursen upplevdes av studenterna som mycket lärorik och inspirerande om än intensiv. Studenterna uppskattade särskilt handledningen, den sociala lärmiljön och exkursionerna. Samtidigt framkom återkommande synpunkter kring hög arbetsbelastning, behovet av mer stöd i digitala verktyg samt önskemål om att ge större utrymme åt det individuella arbetet. Trots den höga stressnivån i slutet av kursen beskriver majoriteten kursen som en mycket positiv och utvecklande erfarenhet.

Kontakta support: support@slu.se - 018-67 6600