



Skoglig verksamhetsledning och affärskunskap FÖ0491, 30214.2526

15 Hp
Studietakt = 100%
Nivå och djup = Grund
Kursledare = Carina Sándor

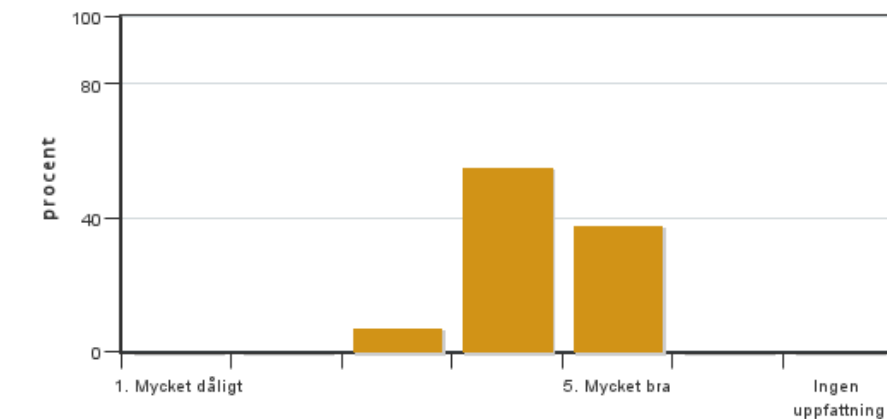
Värderingsresultat

Värderingsperiod: 2026-03-16 - 2026-04-06

Antal svar 30
Studentantal 43
Svarsfrekvens 69 %

Obligatoriska standardfrågor

1. Mitt helhetsintryck av kursen är:

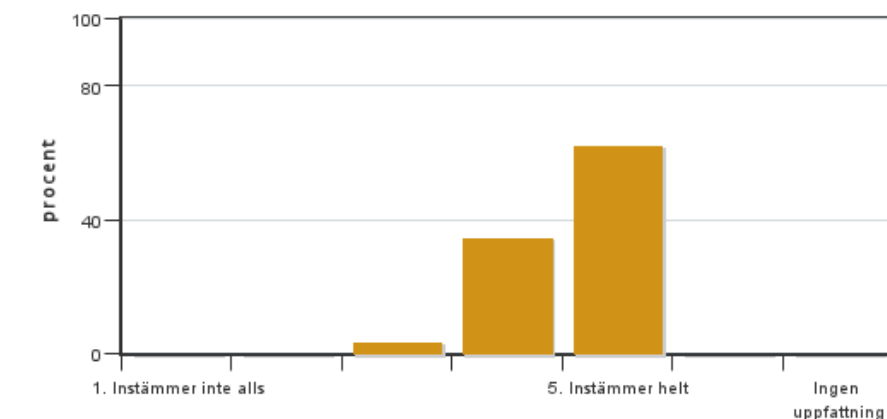


Antal svar: 29
Medel: 4,3
Median: 4

1: 0
2: 0
3: 2
4: 16
5: 11

Har ingen uppfattning: 0

2. Jag anser att kursens innehåll hade en tydlig koppling till kursens lärandemål.

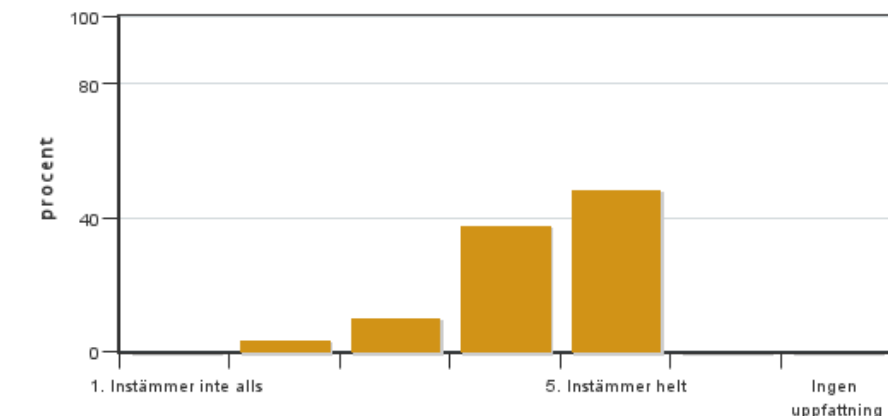


Antal svar: 29
Medel: 4,6
Median: 5

1: 0
2: 0
3: 1
4: 10
5: 18

Har ingen uppfattning: 0

3. Mina förkunskaper var tillräckliga för att tillgodogöra mig kursen.

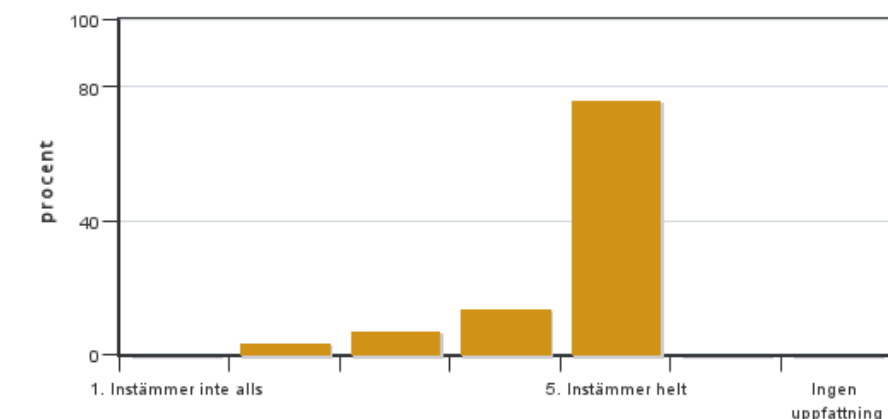


Antal svar: 29
Medel: 4,3
Median: 4

1: 0
2: 1
3: 3
4: 11
5: 14

Har ingen uppfattning: 0

4. Jag anser att kursinformationen var lättillgänglig.

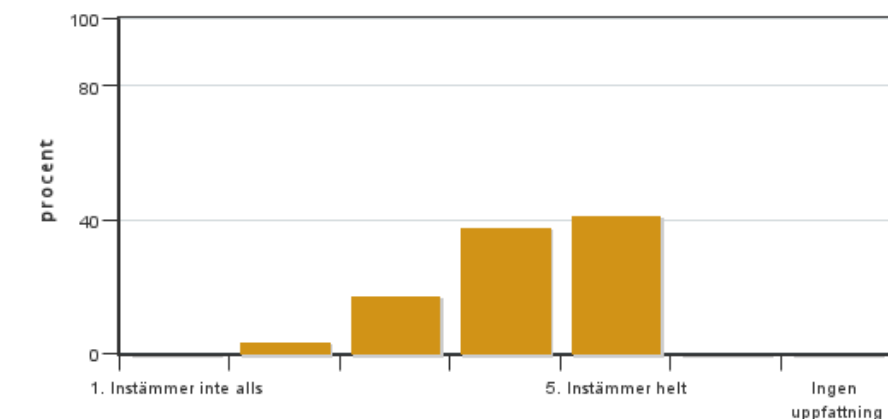


Antal svar: 29
Medel: 4,6
Median: 5

1: 0
2: 1
3: 2
4: 4
5: 22

Har ingen uppfattning: 0

5. Kursens lärandemoment (föreläsningar, litteratur, övningar med mera) har stöttat mitt lärande.

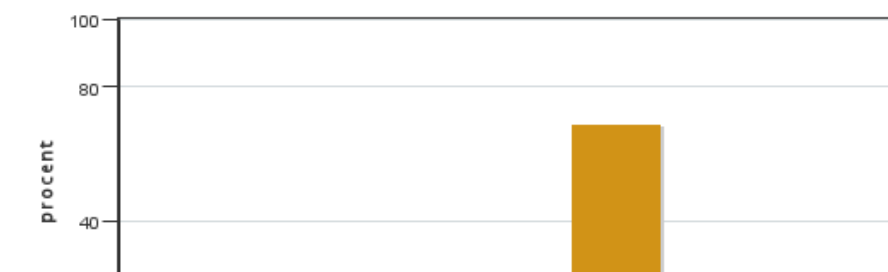


Antal svar: 29
Medel: 4,2
Median: 4

1: 0
2: 1
3: 5
4: 11
5: 12

Har ingen uppfattning: 0

6. Jag anser att den sociala lärmiljön har varit inkluderande där olika tankar respekterades.



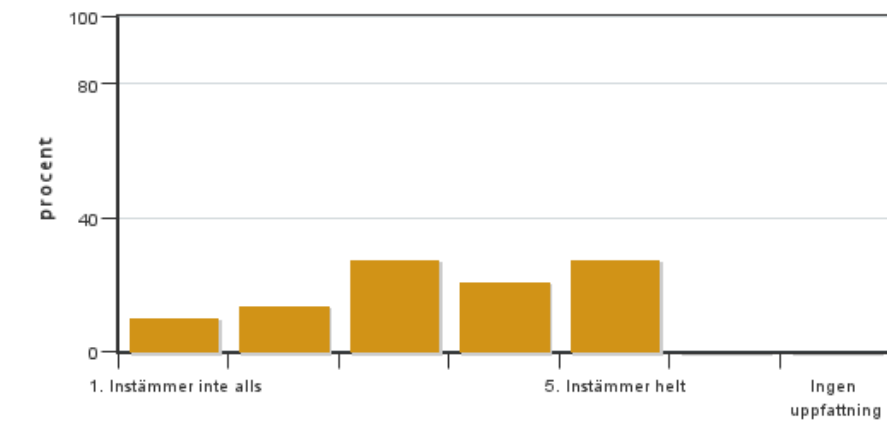
Antal svar: 29
Medel: 4,6
Median: 5

1: 0
2: 0
3: 2
4: 7
5: 20



Har ingen uppfattning: 0

7. Jag anser att den fysiska lärmiljön (exempelvis lokaler och utrustning) var tillfredställande.

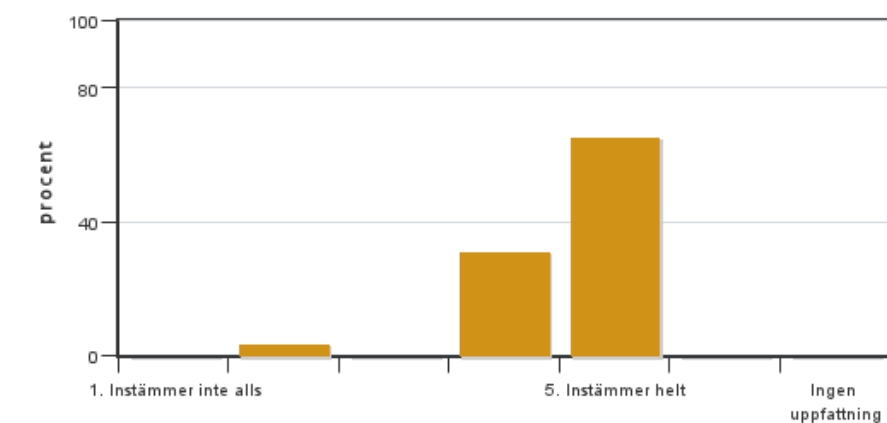


Antal svar: 29
Medel: 3,4
Median: 3

1: 3
2: 4
3: 8
4: 6
5: 8

Har ingen uppfattning: 0

8. Examinationen/-erna gav mig möjlighet att visa vad jag lärt mig under kursen, se lärandemål.

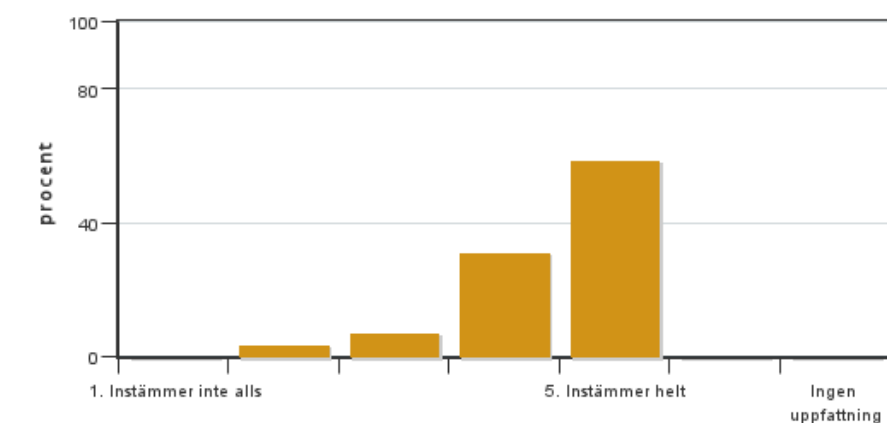


Antal svar: 29
Medel: 4,6
Median: 5

1: 0
2: 1
3: 0
4: 9
5: 19

Har ingen uppfattning: 0

9. Jag anser att kursen har berört hållbar utveckling (miljömässig, social och/eller ekonomisk hållbarhet).

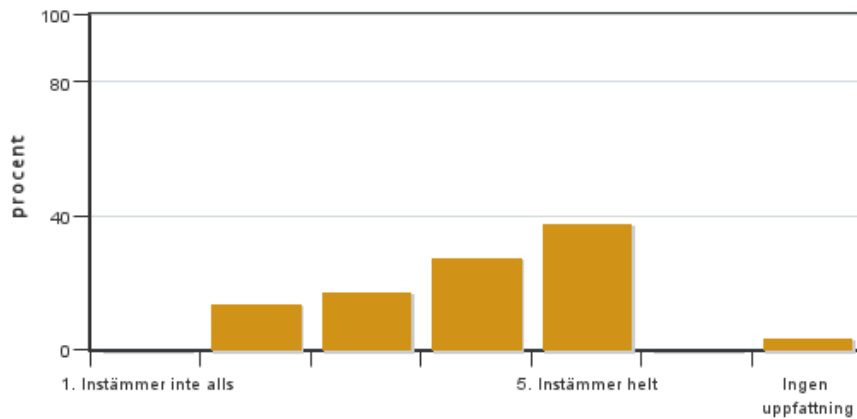


Antal svar: 29
Medel: 4,4
Median: 5

1: 0
2: 1
3: 2
4: 9
5: 17

Har ingen uppfattning: 0

10. Jag anser att kursen har berört ett genus- och jämställdhetsperspektiv i innehåll och praktik (t. ex. perspektiv på ämnet, kurslitteratur, fördelning av taltid och förekomst av härskartekniker).

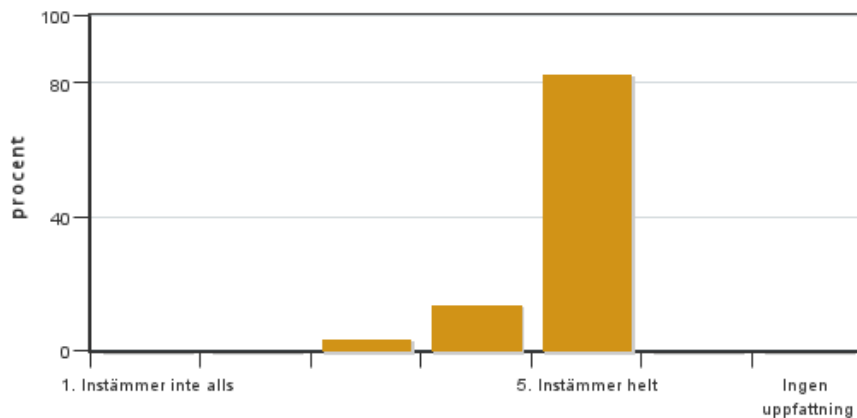


Antal svar: 29
 Medel: 3,9
 Median: 4

1: 0
 2: 4
 3: 5
 4: 8
 5: 11

Har ingen uppfattning: 1

11. Jag anser att kursen har berört internationella perspektiv.

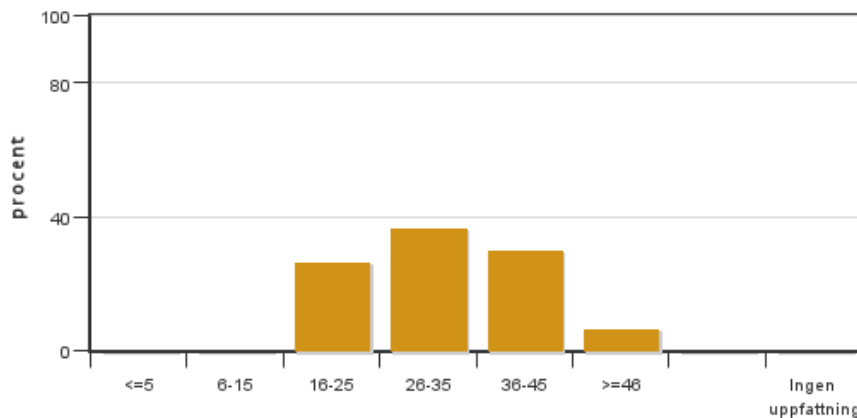


Antal svar: 29
 Medel: 4,8
 Median: 5

1: 0
 2: 0
 3: 1
 4: 4
 5: 24

Har ingen uppfattning: 0

12. Jag har i genomsnitt lagt ... timmar per vecka på kursen (inklusive schemalagd tid).



Antal svar: 30
 Medel: 31,4
 Median: 26-35

≤5: 0
 6-15: 0
 16-25: 8
 26-35: 11
 36-45: 9
 ≥46: 2

Har ingen uppfattning: 0

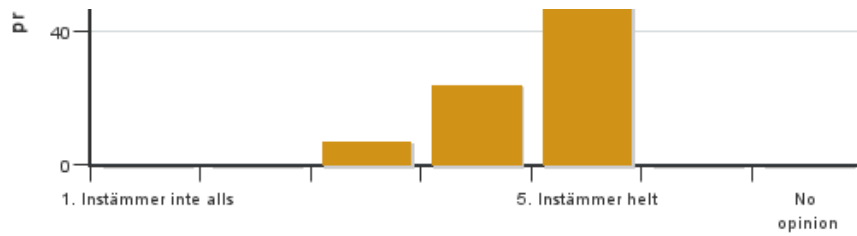
Egna frågor

13. Kursen har varit indelad i sju moment. Jag anser att det har varit tydligt hur kursen har varit upplagd ("Världen - Sverige - Arbetsplatsen - Du").



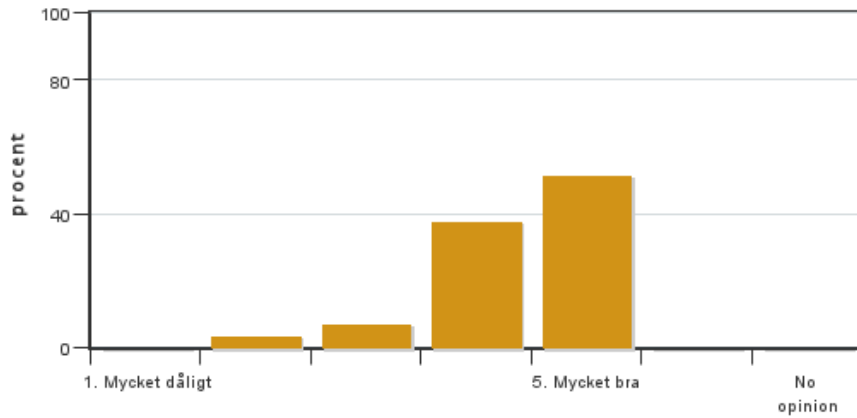
Antal svar: 29
 Medel: 4,6
 Median: 5

1: 0
 2: 0



3: 2
4: 7
5: 20
No opinion: 0

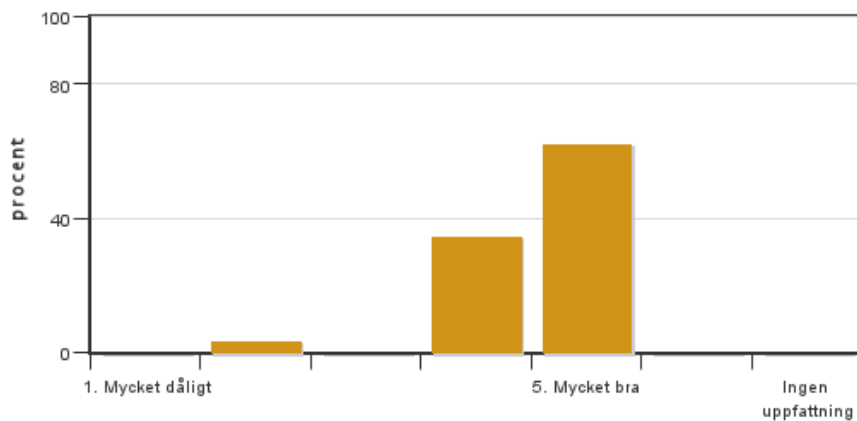
14. Kursen inleddes med Global utblick och skogspolitik. Mitt intryck av föreläsningarna är:



Antal svar: 29
Medel: 4,4
Median: 5

1: 0
2: 1
3: 2
4: 11
5: 15
No opinion: 0

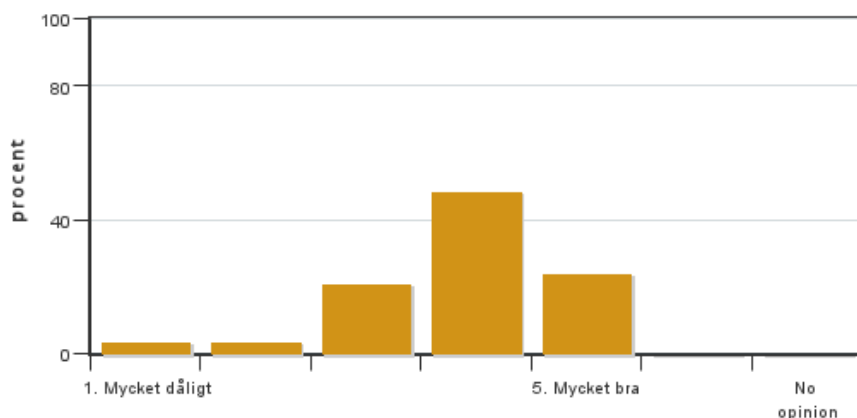
15. Det tredje momentet var Ledarskap och Arbetsrätt. Mitt intryck av föreläsningar och upplägg med instuderingsfrågor är:



Antal svar: 29
Medel: 4,6
Median: 5

1: 0
2: 1
3: 0
4: 10
5: 18
Har ingen uppfattning: 0

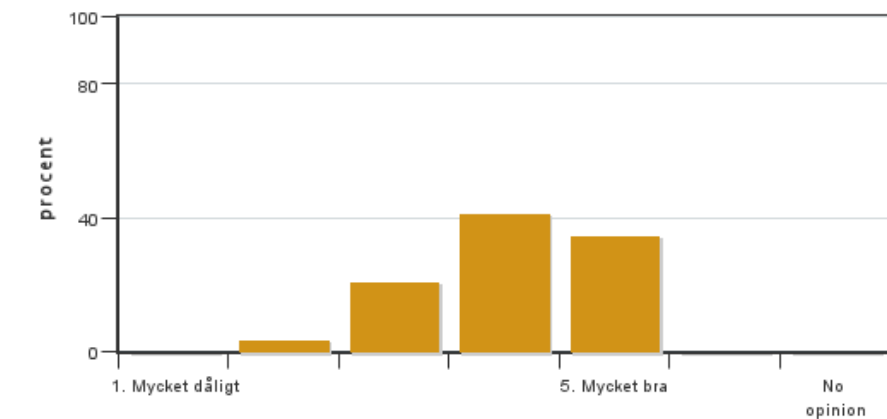
16. Mitt intryck av fjärde momentet Avkastningsvärdering med inlämningsuppgifter är:



Antal svar: 29
Medel: 3,9
Median: 4

1: 1
2: 1
3: 6
4: 14
5: 7
No opinion: 0

17. Det femte momentet var Samhällsekonomi. Mitt intryck av föreläsningar och "Fundera-över-frågor" är:

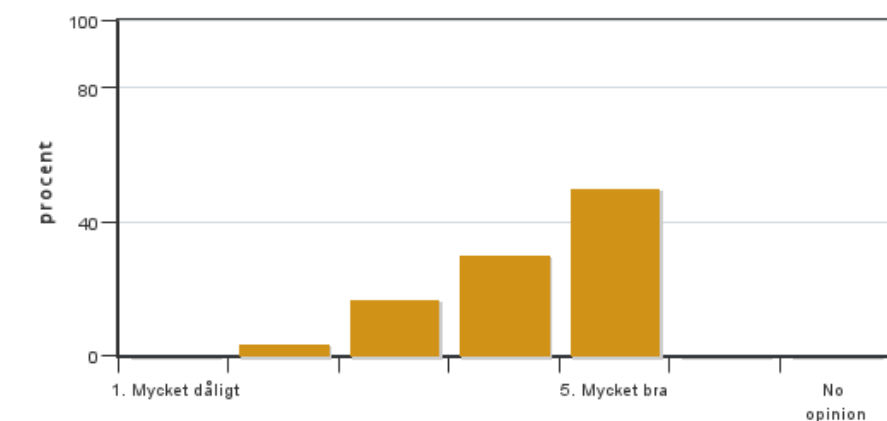


Antal svar: 29
 Medel: 4,1
 Median: 4

1: 0
 2: 1
 3: 6
 4: 12
 5: 10

No opinion: 0

18. Avtalsrätten var det näst sista momentet i kursen. Mitt intryck av föreläsningar och övningar kopplade till avtalsrätten, köprätten, fastighetsrätten och associationsrätten är:

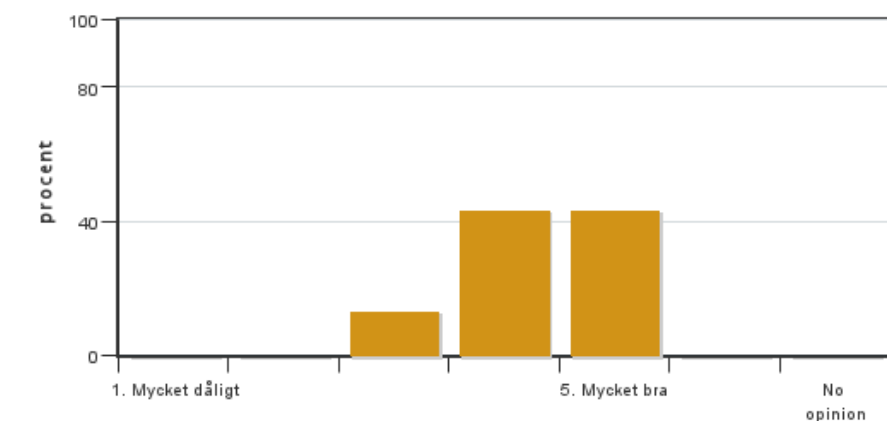


Antal svar: 30
 Medel: 4,3
 Median: 4

1: 0
 2: 1
 3: 5
 4: 9
 5: 15

No opinion: 0

19. Den sista delen i kursen var Affärsmannaskap och skogsentreprenad. Mitt intryck av momentet är:



Antal svar: 30
 Medel: 4,3
 Median: 4

1: 0
 2: 0
 3: 4
 4: 13
 5: 13

No opinion: 0

Kursledarens kommentarer

Kommentarer till kursvärdering för Skoglig verksamhetsledning och affärskunskap, april 2026

Denna kurs har från och med år 2026 bytt namn från Skoglig affärskunskap och verksamhetsledning till Skoglig verksamhetsledning och affärskunskap. I princip samma kurs, med några få justeringar i kursmål och moment. Upplägget är ungefär likadant som de senaste åren.

69 procent av studenterna har svarat på kursutvärdering, 30 av 43 studenter. Responsen är okej. Många kommentarer, med konstruktiv feedback.

Studenternas helhetsintryck har gett ett medelbetyg på 4,3 av 5 möjliga. Känns bra, men det finns alltid förbättringspotential.

Kommentarerna för helhetsintrycket av kursen har gett väldigt fina positiva omdömen. Kursen anses generellt vara strukturerad, lagom stora moduler, engagerade föreläsare, lagom många uppgifter, lärorik, intressant m.m. Sammantaget verkar kursen ha varit uppskattad och väl fungerande.

Kursens innehåll anses ha tydlig koppling till kursens lärandemål (medelbetyg 4,6). Studenterna ansåg även att de hade någorlunda tillräckliga förkunskaper för att tillgodogöra sig kursen (medelbetyg 4,3). Kursens information har enligt studenterna varit lättillgänglig (medelbetyg 4,6). Särskilt uppskattas strukturen på Canvas.

Kursens lärandemoment har enligt studenterna stöttat deras lärande (medelbetyg 4,2). Föreläsningarna har generellt sett fått bra betyg. Saknades ibland en röd tråd och eventuellt Power Point-bilder eller liknande till momentet samhällsekonomi. Likaså under momentet avkastningsvärdering önskades en Power Point-presentation eller liknande i början av momentet.

Den sociala lärmiljön har generellt varit inkluderande och respektfull (4,6), öppet och fint klimat i klassrummet. Den fysiska lärmiljön (3,4), med t.ex. lokaler och utrustning, har i princip fått en och samma kommentar, A-salen har dåligt luft och dålig temperatur. Skolan skulle också behöva fler grupperum.

Examinationerna gav studenterna möjlighet att visa vad de lärt sig under kursen (4,6). Det har ansetts bra att ha en tentamen per moment, samtidigt som det finns önskemål om att examinationer inte bara ska vara tentamen, utan även examination på andra sätt.

Studenterna anser också att kursen har berört både hållbar utveckling (4,4) och internationella perspektiv (4,8). Det har varit ett stort fokus på skogsbruket både i Sverige och internationellt, framför allt i momentet Global utblick. Med tanke på allt som händer i världen har det internationella perspektivet även kommit in i momentet Samhällsekonomi. Enligt en student har man "lätt kunnat koppla det vi pratar om på lektionerna till verkligheten". Dessutom har en resa gjorts till Portugal. Kursen anses även ha haft ett genus- och jämställdhetsperspektiv (3,9), inkluderat i bl.a. momentet Ledarskap och Arbetsrätt med viss fördjupning i Diskrimineringslagen.

Kursen har varit indelad i sju moment och de flesta tycker att kursen har varit tydligt upplagd, med en röd tråd (4,6).

Kursen inleddes med momenten Global utblick och Skogspolitik (4,4). Momenten har fått bra betyg och uppfattas som intressanta och givande, där det efter dessa moment är enligt studenterna lättare att förstå sin omvärld, speciellt vad EU gör eller inte gör, samt Sveriges ansvar i detta. Till årets upplaga av kursmomenten har det också tagits fram ett compendium, som uppskattades väldigt mycket.

Momentet Ledarskap och arbetsrätt har fått betyget 4,6. Momentet har uppfattats positivt, med bra studiematerial och upplägg. Önskades fler föreläsningar.

Momentet Avkastningsvärdering förbättrades jämfört med förra året (3,9). Dock behövs lite tydligare instruktioner och tydligare syfte. Momentet blev väldigt intensivt med obligatoriska övningar samtidigt som klassen skulle jobba med Näringslivsdagen. Önskemål finns att inte lägga det samma vecka.

Momentet Samhällsekonomi ansågs generellt vara både intressant och givande, med en duktig föreläsare. Studenterna har uppskattat föreläsningarna, men önskar ev. få Power Point-bilder eller att föreläsaren knyter ihop säcken i slutet av föreläsningarna. Det är mycket nytt och det har varit bra med fundera-över-frågor (4,1).

Momentet Avtalsrätt fick ett bra betyg (4,3). Tyvärr hann vi bara med en fysisk träff med föreläsning. Läraren blev sjuk. Men, studenterna fick inspelade föreläsningar, som uppskattades väldigt mycket. Bra föreläsningar, bra övningar och roligt moment.

Momentet Affärsmannaskap fick ett bra betyg (4,3), en förbättring jämfört med förra året. Momentet ansågs viktigt, men det var mycket information på kort tid. Mer tid önskas. Förhandlingsövningen ansågs väldigt bra och nyttig, men kan få lite mer introduktion och lite tydligare instruktion.

Åtgärds punkter:

- Se över möjligheten att examinera de olika momenten på mer varierande sätt, såsom t.ex. muntlig tentamen, seminarier eller inlämningsuppgifter.
- Strukturera upp momentet Samhällsekonomi med tydligare upplägg, föreläsningar och stödmaterial, såsom t.ex. Power Points.
- Momentet Avkastningsvärdering behöver få bättre instruktioner, mål och syfte. Även här efterfrågas stödmaterial.
- Se över schemat vad gäller Näringslivsdagen och helst inte ha obligatoriska föreläsningar och övningar runt Näringslivsdagen, då alla studenter på ett eller annat sätt är involverade.

Utlandsresan

I denna kurs ingår en resa till ett annat land i Europa. Detta år gick resan till Portugal. Resan gick av stapeln den 25

mars – 1 april, inklusive resdagar. Kursvärderingen genomfördes innan resan, därav ett eget litet avsnitt om resan. Jag har i efterhand som kursledare pratat med studenter och medföljande kollegor, för att få reflektioner kring resan.

Överlag har resan fått väldigt bra omdöme. Samarbetet med universitetet i Lissabon gick snabbt och smidigt. Under tiden i Portugal så tyckte både studenterna och lärarna att det var bra planerat och uppstyrt med många bra och intressanta platser att besöka. Även bra boende. Denna gång blev det ett boende för hela resan, centralt i Lissabon.

Tack för det här årets kurs!!

2026-04-13

Carina Sándor

Kursledare

Studentrepresentantens kommentarer

Kursutvärdering – Skoglig verksamhetsledning och affärskunskap

Kursutvärderingen visar sammantaget ett mycket positivt resultat. Studenterna i SMP 24/27 beskriver kursen som välplanerad, lärorik och relevant, och flera menar att det är en av de bästa delarna i utbildningen. Kursens innehåll uppfattas överlag ha haft en tydlig koppling till lärandemålen, och studenterna anser i stort att deras förkunskaper varit tillräckliga för att tillgodogöra sig kursen, även om förutsättningarna varierat något mellan olika delar av innehållet.

Styrkor

En tydlig styrka i kursen är dess upplägg och struktur. Studenterna lyfter särskilt fram att kursen varit tydlig i Canvas, haft lagom mycket uppgifter och varit organiserad på ett sätt som skapat god överblick. Upplägget med föreläsningar på förmiddagen och tid för självstudier på eftermiddagen har uppskattats mycket. Denna frihet under ansvar beskrivs som mycket positiv och kopplas till ökad motivation, bättre studieresultat och större möjlighet att styra den egna tiden.

Kursens innehåll har också fått mycket beröm. Det beskrivs som lärorikt, intressant och breddande, särskilt inom global handel, EU-politik och nationalekonomi. Studenterna upplever att kursen på ett bra sätt kompletterar övriga delar av utbildningen. Föreläsare och gästföreläsare beskrivs i stort som engagerade och skickliga.

Även kursens lärandemoment framstår som en tydlig styrka. Frågan om föreläsningar, litteratur, övningar och andra moment stöttat lärandet fick ett medelvärde på 4,6 och en median på 5, vilket visar att studenterna i mycket hög grad upplevt dessa som stödjande. Flera studenter lyfter att föreläsningarna varit till stor hjälp och i hög utsträckning utgjort grunden för deras lärande. De inspelade föreläsningarna nämns också som särskilt värdefulla, inte minst inför tentamen.

Utvecklingsområden

Samtidigt framkommer några återkommande förbättringsområden. Framför allt gäller dessa vissa undervisningsmoment inom samhällsekonomidelen. Några studenter upplevde att tempot stundtals var högt och att föreläsningarna ibland blev röriga eller svåra att följa. När innehållet enbart ritades eller skrevs på tavlan blev det svårare att hänga med, särskilt för de studenter som deltog hemifrån via länk. Här efterfrågas tydligare stödmaterial, framför allt i form av PowerPoint-presentationer.

Flera studenter efterfrågar också mer struktur och en tydligare röd tråd genom vissa föreläsningar. I några fall upplevdes undervisningen som något svävande, vilket gjorde det otydligt vad som var viktigast att ta med sig och vad som förväntades av studenterna. För de som saknade förkunskaper inom området blev det särskilt svårt att sälla ut det mest centrala innehållet.

Även värderingsföreläsningarna lyfts som ett utvecklingsområde. Dessa beskrivs av vissa som luddiga och i behov av tydligare instruktioner, mål och syfte. Även här efterfrågas stöd i form av en PowerPoint-presentation eller liknande material.

Det framkommer också några enstaka synpunkter på att kursens intensitet kunde ha varit något högre, samt att det var olyckligt att Näringslivsdagen sammanföll med BM/Win, vilket påverkade kursupplevelsen negativt för vissa studenter.

Det nämns också en missnöjdhet med föreläsningssalarna då de i vissa fall är 7° C och 25° C och dåligt syre, framför allt i sal A, det är därmed viktigt att vara noga med att ta flera pauser. Datasalarna räcker inte till när flera årskurser är i behov av dator, samt att utrymmen för grupparbete är dåligt och det blir svårt att finna en miljö som passar för det.

Studenterna tycker det är bra att man kan tenta av delar istället för att ha en stor tenta i slutet av kursen, men vill lyfta att det finns fler sätt man kan examinera på än bara via tentamen.

Sammanfattande bedömning

Sammantaget framstår Skoglig verksamhetsledning och affärskunskap som en mycket uppskattad och väl fungerande kurs. Särskilt starka sidor är kursens tydliga struktur, det uppskattade upplägget med frihet under ansvar, det relevanta och breddande innehållet samt lärandemoment som i hög grad stöttat studenternas lärande. De utvecklingsområden som framkommer rör främst behovet av mer stödmaterial, ökad tydlighet och starkare pedagogisk struktur i vissa undervisningsmoment. Med mindre justeringar inom dessa delar framstår kursen som fortsatt mycket stark inom programmet.

Kontakta support: support@slu.se - 018-67 6600