



Etologi och antrozologi BI1412, 30136.2526

7.5 Hp

Studietakt = 100%

Nivå och djup = Grund

Kursledare = Therese Rehn

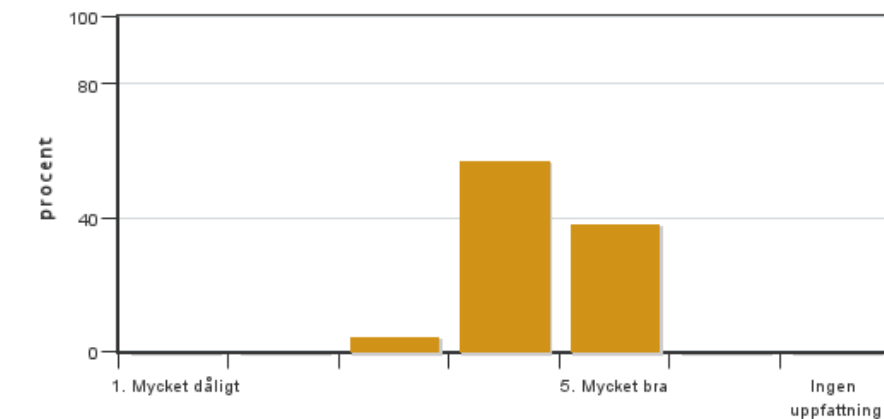
Värderingsresultat

Värderingsperiod: 2026-03-16 - 2026-04-06

Antal svar 21
Studentantal 29
Svarsfrekvens 72 %

Obligatoriska standardfrågor

1. Mitt helhetsintryck av kursen är:

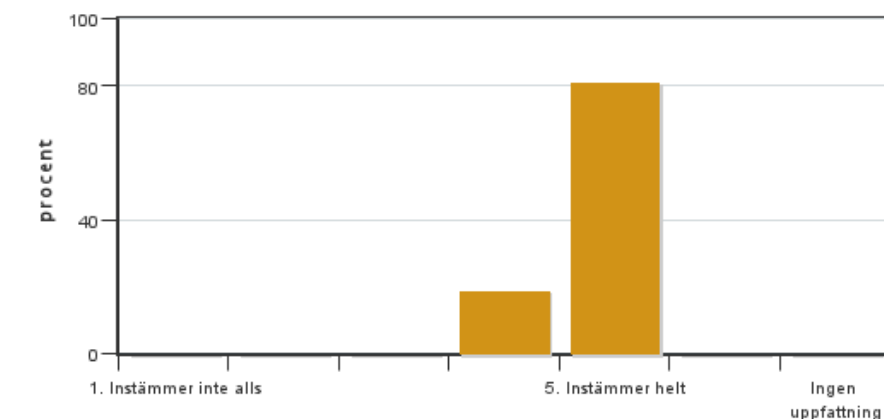


Antal svar: 21
Medel: 4,3
Median: 4

1: 0
2: 0
3: 1
4: 12
5: 8

Har ingen uppfattning: 0

2. Jag anser att kursens innehåll hade en tydlig koppling till kursens lärandemål.

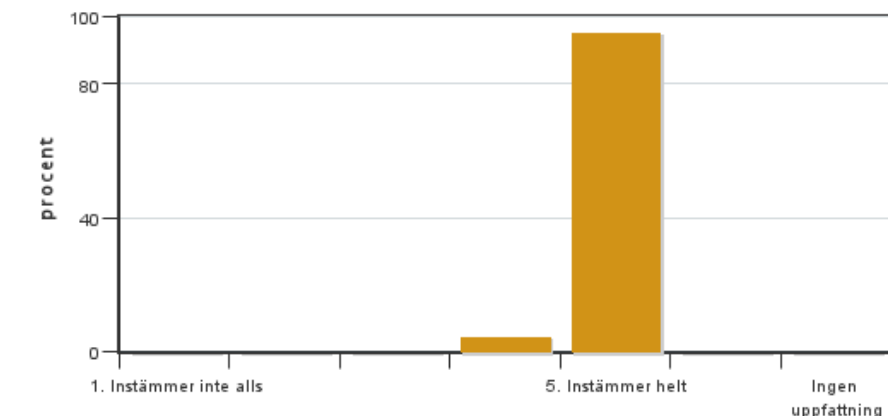


Antal svar: 21
Medel: 4,8
Median: 5

1: 0
2: 0
3: 0
4: 4
5: 17

Har ingen uppfattning: 0

3. Mina förkunskaper var tillräckliga för att tillgodogöra mig kursen.

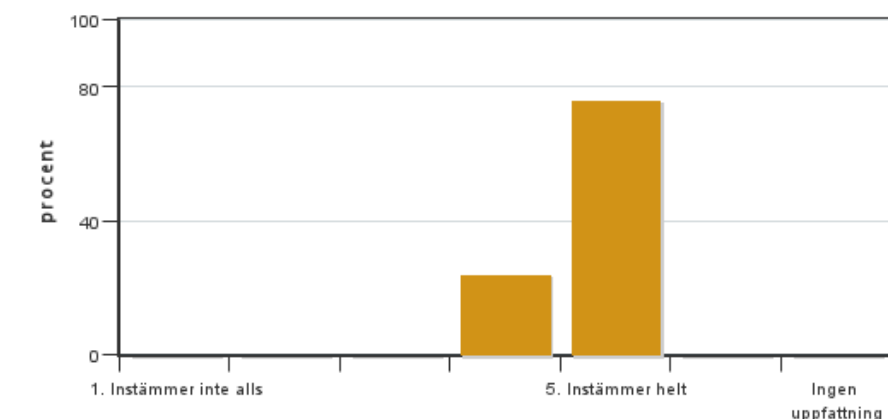


Antal svar: 21
Medel: 5,0
Median: 5

1: 0
2: 0
3: 0
4: 1
5: 20

Har ingen uppfattning: 0

4. Jag anser att kursinformationen var lättillgänglig.

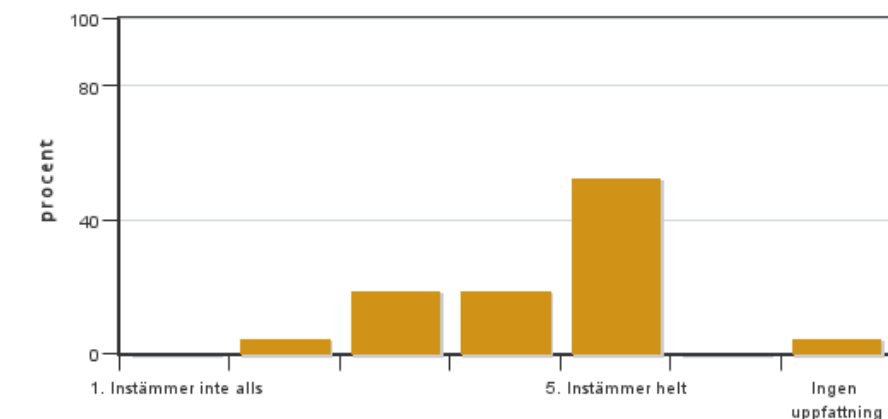


Antal svar: 21
Medel: 4,8
Median: 5

1: 0
2: 0
3: 0
4: 5
5: 16

Har ingen uppfattning: 0

5. Kursens lärandemoment (föreläsningar, litteratur, övningar med mera) har stöttat mitt lärande.



Antal svar: 21
Medel: 4,3
Median: 5

1: 0
2: 1
3: 4
4: 4
5: 11

Har ingen uppfattning: 1

6. Jag anser att den sociala lärmiljön har varit inkluderande där olika tankar respekterades.



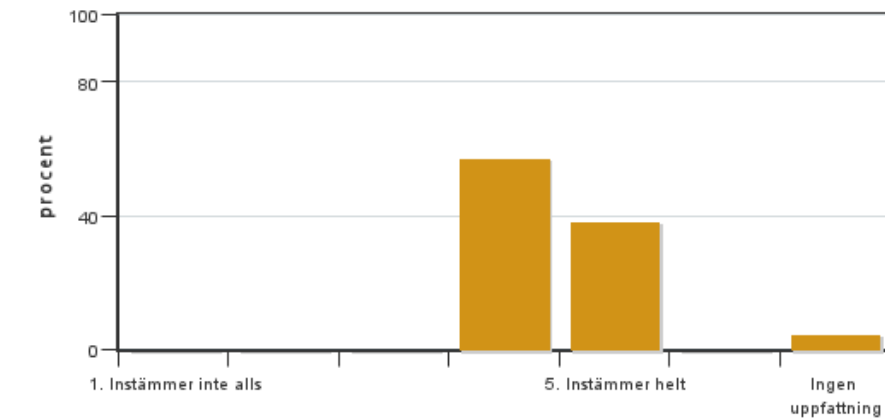
Antal svar: 21
Medel: 4,7
Median: 5

1: 0
2: 0
3: 0
4: 6
5: 15



Har ingen uppfattning: 0

7. Jag anser att den fysiska lärmiljön (exempelvis lokaler och utrustning) var tillfredställande.

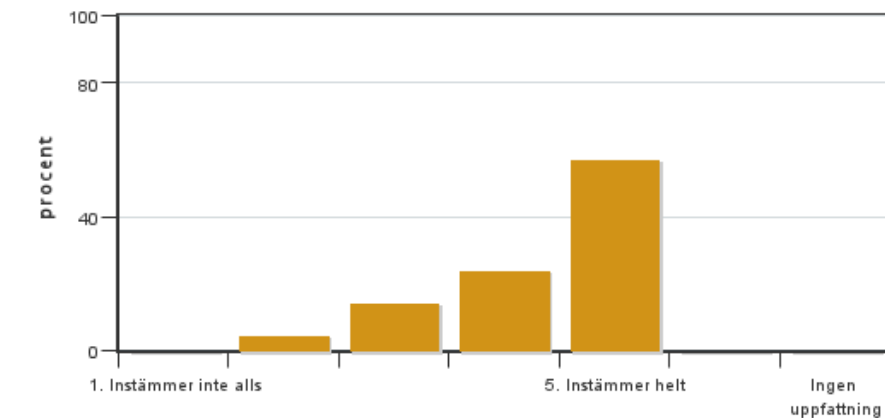


Antal svar: 21
Medel: 4,4
Median: 4

1: 0
2: 0
3: 0
4: 12
5: 8

Har ingen uppfattning: 1

8. Examinationen/-erna gav mig möjlighet att visa vad jag lärt mig under kursen, se lärandemål.

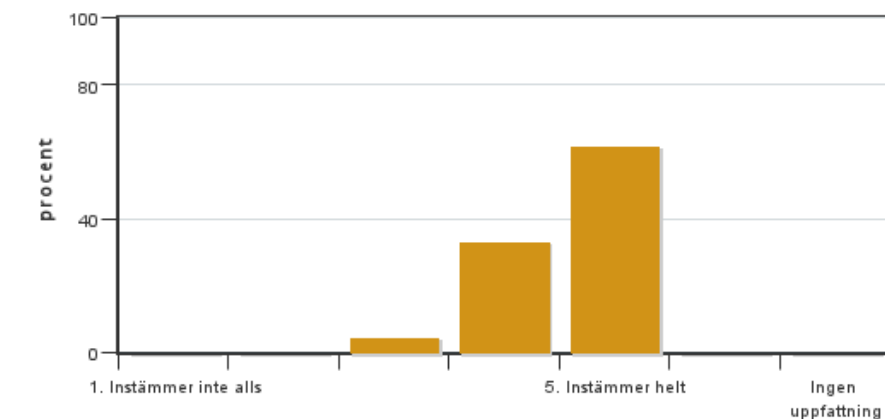


Antal svar: 21
Medel: 4,3
Median: 5

1: 0
2: 1
3: 3
4: 5
5: 12

Har ingen uppfattning: 0

9. Jag anser att kursen har berört hållbar utveckling (miljömässig, social och/eller ekonomisk hållbarhet).

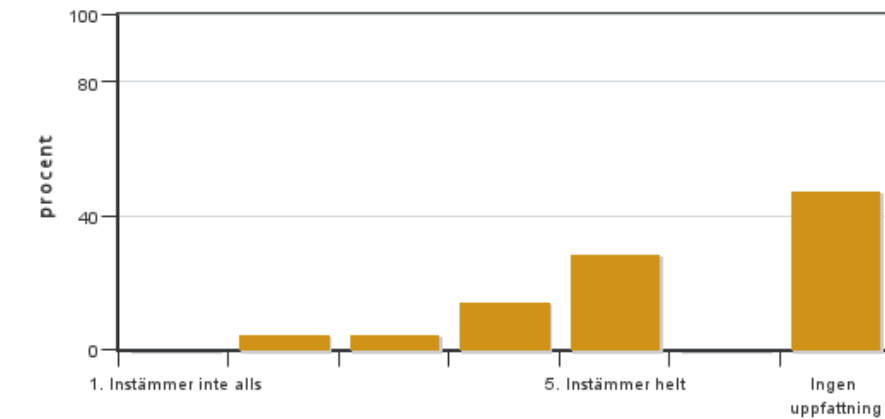


Antal svar: 21
Medel: 4,6
Median: 5

1: 0
2: 0
3: 1
4: 7
5: 13

Har ingen uppfattning: 0

10. Jag anser att kursen har berört ett genus- och jämställdhetsperspektiv i innehåll och praktik (t. ex. perspektiv på ämnet, kurslitteratur, fördelning av taltid och förekomst av härskartekniker).

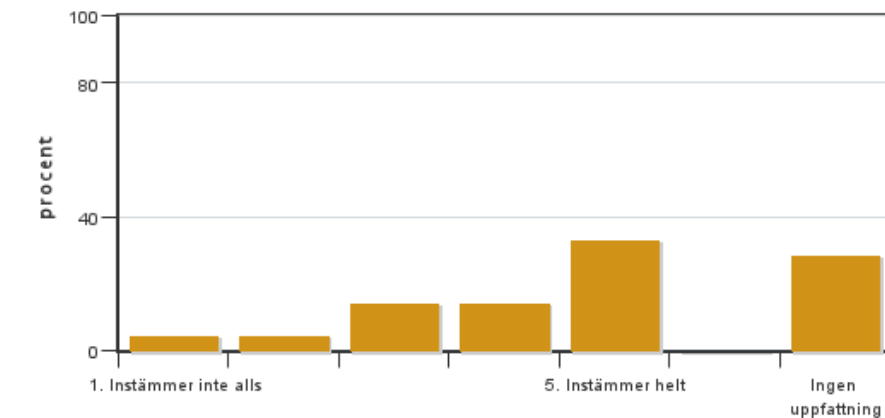


Antal svar: 21
Medel: 4,3
Median: 5

1: 0
2: 1
3: 1
4: 3
5: 6

Har ingen uppfattning: 10

11. Jag anser att kursen har berört internationella perspektiv.

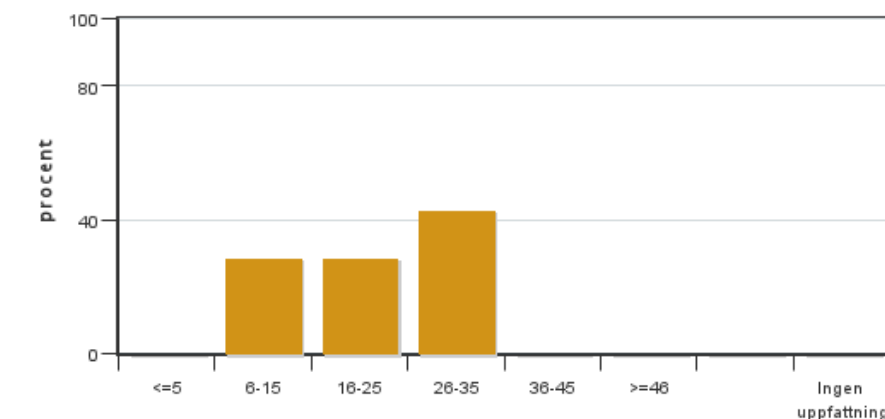


Antal svar: 21
Medel: 3,9
Median: 4

1: 1
2: 1
3: 3
4: 3
5: 7

Har ingen uppfattning: 6

12. Jag har i genomsnitt lagt ... timmar per vecka på kursen (inklusive schemalagd tid).



Antal svar: 21
Medel: 21,4
Median: 16-25

≤5: 0
6-15: 6
16-25: 6
26-35: 9
36-45: 0
≥46: 0

Har ingen uppfattning: 0

Kursledarens kommentarer

Svarsfrekvensen var hög (72%), vilket är glädjande. En muntlig kursvärdering gjordes i slutet av kursen och den speglade de positiva delarna av den skriftliga värderingen, samt att det även där kom fram att det var önskvärt med fler föreläsningar på plats istället för online (Zoom). Detta håller kursledningen med om, då även lärandet ofta gynnas av att vara på plats – bland annat genom att dialog mellan studenter och lärare underlättas och för att diskussioner vanligen flyter på lättare. Minst två av föreläsningarna var inte planerade att ske via Zoom från början, men krävde tyvärr detta av olika anledningar. Nya tag nästa år!

Helhetsintrycket av kursen var bra (medel=4,3), där innehållet hade en mycket tydlig koppling till kursens lärandemål (4,8) och man ansåg att examinationsuppgifterna gav möjlighet att visa vad man lärt sig (4,3). Kursinformationen uppfattades som mycket lättillgänglig (4,8), och kursens moment upplevdes som stöttande för lärandet (4,3). Föreläsningarna och övningarna tycktes intressanta, och särskilt inlärnings-föreläsningarna ansågs givande. Vi tar

med oss tips om förbättringar (mindre online, mer riktat material kring rådgivning, diskussion och reflektion) inför nästa år. Några nämner önskemål om fler föreläsningar, men kursledningen ser att aktivt lärande på andra sätt än föreläsningar är mer givande och bidrar till mer långsiktigt lärande.

Den sociala miljön var bra (4,7), likaså den fysiska (4,4). I och med att vi lagt in hållbarhetsperspektiv i PBL-arbetet ansågs även detta ha täckts in under kursen (4,6). Man ansåg också att kursen har berört ett genus- och jämställdhetsperspektiv (4,3), men 10 personer hade ingen uppfattning om denna del. Många ansåg att internationella perspektiv berörts under kursen (3,9), men även här hade 6 personer ingen uppfattning. De två senare områdena skulle med andra ord kunna förtydligas mer nästa år. Studenterna har i genomsnitt lagt ner ca 21,4 h i veckan på kursen, vilket är lägre ungefär samma som året innan.

Särskilt roligt är att några kommenterade att examinationsuppgiften och informationsövningen varit givande och roliga att arbeta med under kursen, och att dessa har skiljt sig åt från lärandeaktiviteter i tidigare kurser.

Kursledare Therese Rehn

Studentrepresentantens kommentarer

21 av 29 personer svarade på kursutvärderingen, vilket motsvarar en svarsfrekvens på 72%. Detta ger en mycket bra representation av klassens åsikter om kursen.

Kursen har upplevts som intressant med bra föreläsningar. De flesta uppskattade även examinations momenten i kursen eftersom de skiljt sig från upplägg i andra kurser.

Kursens helhetsintryck fick medelbetyget 4,3 vilket är mycket bra. En synpunkt som lyfts fram är dock att man hade önskat att flera föreläsningar var på plats på campus istället för på zoom. Detta eftersom det känns mer givande. Vi förstår dock att detta kan vara svårt att lösa eftersom en del föreläsare befinner sig på annan ort.

Alla som svarade på kursutvärderingen anser att de hade tillräckligt med förkunskap för att genomföra kursen. Alla tyckte att kursens innehåll hade en tydlig koppling till lärandemålen och kursinformationen var lättillgänglig. Det var bra att all kursinformation fanns samlad i ett dokument som gav en bra överblick av momenten i kursen.

De flesta upplevde att kursens föreläsningar och övningar har stöttat deras lärande. Mycket uppskattat var bland annat föreläsningarna om inläring, där det uppskattades att 2 heldagar gavs inom ämnet. För att gynna lärandet ytterligare hade eleverna önskat att de flesta föreläsningarna var på plats på campus, eftersom detta skulle underlätta gruppdiskussioner. Det skulle även vara uppskattat med ännu flera föreläsningar i kursen.

Några av föreläsningarna hade kanske gynnats av att vara planerade tidigare under kursen eftersom deltagande antalet var lågt i både AI föreläsningen och sista föreläsningen om REDE, detta kan bero på att eleverna jobbade med sina egna arbeten under slutet av kursen.

Examinations momenten var uppskattade. Speciellt uppgiften om informationsfoldern, där man fann det lärorikt att kunna ta del av andra grupperns arbeten. Eleverna tyckte även det var bra att träna på att muntligt redovisa sina arbeten i grupp.

Kursens PBL fall gav en bra möjlighet att diskutera hållbar utveckling (miljömässig, social och ekonomisk).

I medel har eleverna lagt 21,4 timmar i veckan på kursen. Kursen har haft ett relativt lugnt schema som gett en bra möjlighet till eget arbete med uppgifterna.